

Министерство образования и науки Российской Федерации
ФЕДЕРАЛЬНОЕ ГОСУДАРСТВЕННОЕ БЮДЖЕТНОЕ
ОБРАЗОВАТЕЛЬНОЕ УЧРЕЖДЕНИЕ ВЫСШЕГО ОБРАЗОВАНИЯ
«САРАТОВСКИЙ НАЦИОНАЛЬНЫЙ ИССЛЕДОВАТЕЛЬСКИЙ
ГОСУДАРСТВЕННЫЙ УНИВЕРСИТЕТ ИМЕНИ Н.Г.ЧЕРНЫШЕВСКОГО»

Кафедра экономической
и социальной географии

Экономико-географическая характеристика Великобритании

АВТОРЕФЕРАТ ДИПЛОМНОЙ РАБОТЫ

студентки 6 курса 611 группы
направления (специальности) 051000 - География
географический факультет
Фофоновой Анастасии Сергеевны

Научный руководитель

ассистент, к.г.н. Ю.В.Преображенский

должность, уч.степень, уч.звание

подпись, дата

инициалы, фамилия

Зав.кафедрой

доцент, к.г.н., доцент С.С.Самонина

должность, уч.степень, уч.звание

подпись, дата

инициалы, фамилия

Саратов 2016 год

Введение. Великобритания – высокоразвитая страна, обладающая привлекательной культурой. В своем социально-экономическом развитии в последние десятилетия она испытывала подъемы и спады, сопровождавшиеся значительными сдвигами как с социально-демографической, так и в экономической сфере.

Цель работы состоит в выявлении особенностей социально-экономического развития страны.

Для решения данной цели были поставлены следующие задачи:

- дать характеристику природных условий и ресурсов страны;
- проанализировать динамику демографических процессов;
- выявить особенности экономики страны.

При написании работы были использованы графический, сравнительно-географический, картографический методы.

Работа состоит из введения, трех разделов, списка использованных источников, заключения, 4 приложений.

Общие сведения о стране. Рассмотрим природные условия и ресурсы Великобритании. Климат морской умеренный. Лесистость низкая. Полезные ископаемые: уголь, олово, нефть на шельфе Северного моря (исчерпаемые запасы нефти).

Страна является конституционной монархией, унитарным государством с автономными образованиями (Англия, Шотландия, Уэльс, Северная Ирландия, остров Мэн и Нормандские острова). Столица Великобритании Лондон.

Великобритания - островное государство в северо-восточной части Атлантического океана, от материковой части Европы отделена проливом Ла-Манш. Кроме острова Великобритания в ее состав входят северо-восточная часть острова Ирландия и ряд небольших островов. На западе государство граничит с Ирландией, что более 700 лет была колонией Великобритании ее Ближайшие соседи на материке - Франция и Бельгия. Великобритания

является членом ЕС, НАТО и других интеграционных объединений, что способствует развитию общеевропейского сотрудничества.

Колониальные владения Британской Империи формировались в течение длительного времени и к началу двадцатого века сделались весьма обширны. На карте изображены колониальные владения Британии на начало 20 века. (см рисунок 1.)

Начиная с 18-го и до первой половины XX века Великобританию, из-за ее многочисленных колоний по всему миру, называли «империей, над которой никогда не заходит солнце».

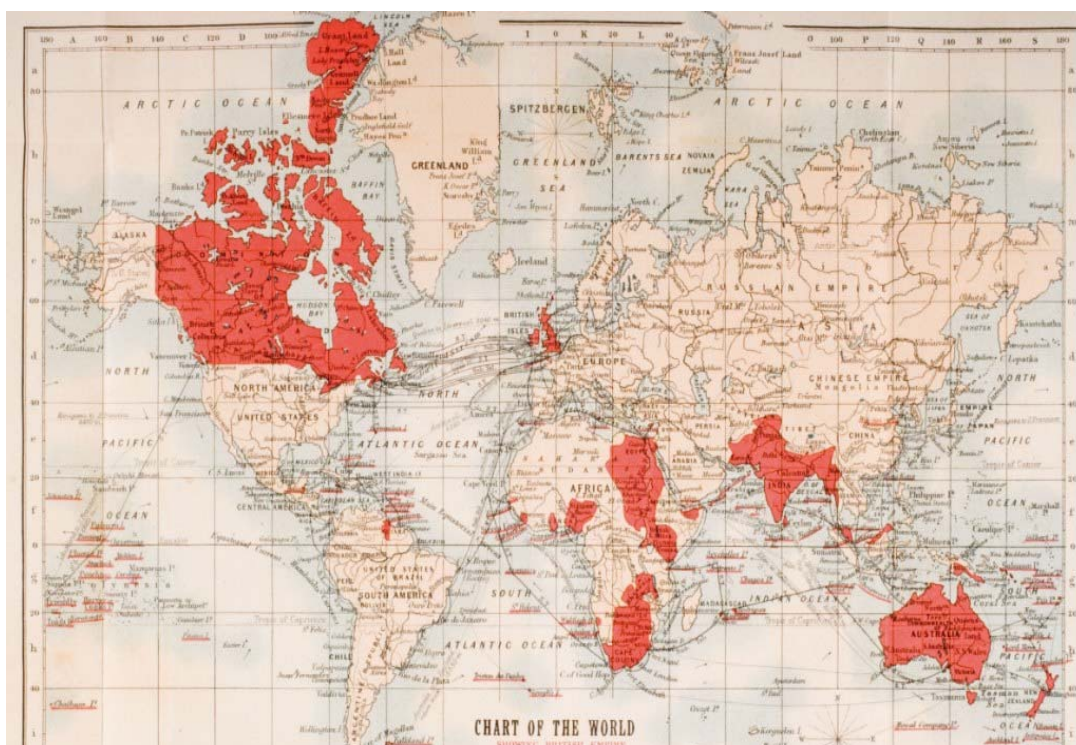


Рисунок 1. Колониальные владения Британской Империи

Рассмотрим показатели и динамику естественного и механического прироста. До последних десятилетий население Великобритании пополнялось только за счет естественного прироста. На протяжении 50 лет, под влиянием урбанизации рождаемость стала систематически снижаться, при условии стабилизации смертности, естественный прирост составляет менее 1 человека

на 1000 жителей. Однако в середине 70 годов процесс рождаемости стабилизировался от 1-3%. По темпам роста населения Великобритания оказалась на одном из последних мест в мире (см. рисунок 2).

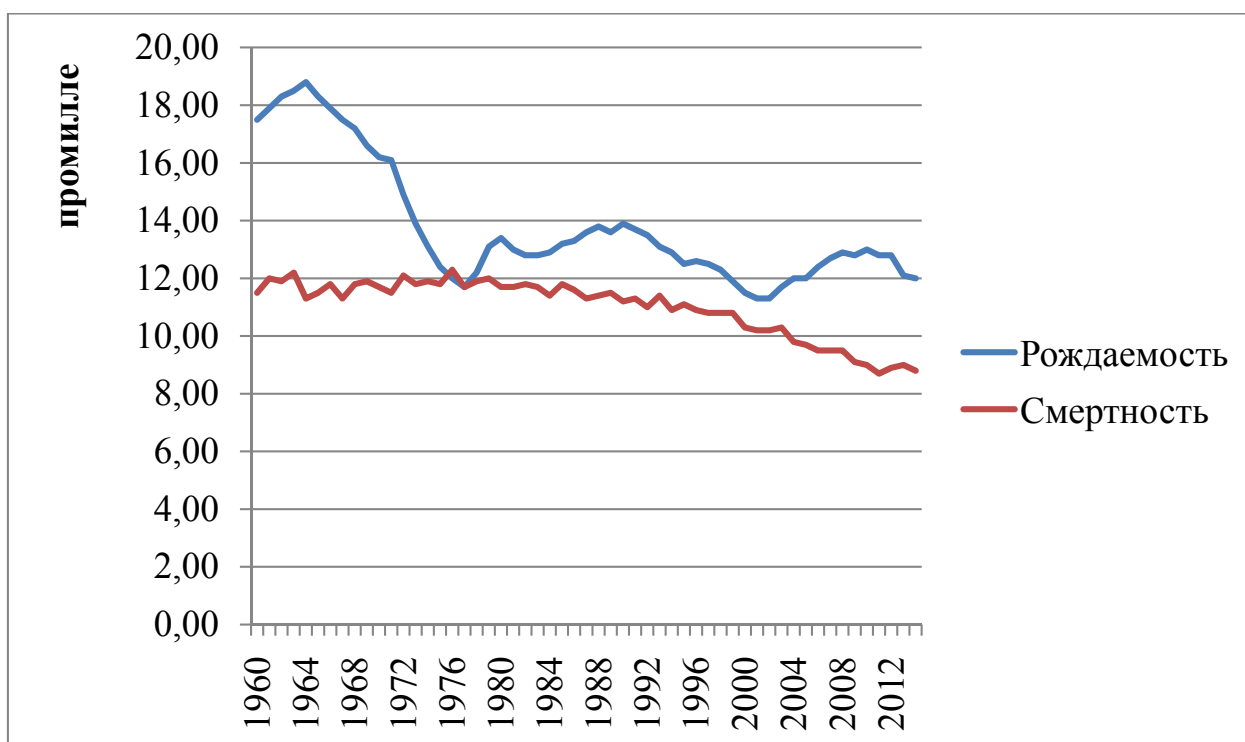


Рисунок 2. Коэффициент естественного прироста населения (на 1000 человек)

Динамика населения Великобритании. Общая численность населения (по данным 2012г) 63 047 162. В городах с числом жителей св. 400 тыс. чел. проживает почти половина населения страны. Естественный прирост населения Великобритании на 2012 (см. рисунок 3).

рождаемость в стране по-прежнему превышает смертность. Естественный прирост свойственно территориальные различия. Наибольший прирост наблюдается в Северной Ирландии, а наименьший естественный прирост в Шотландии, Уэльсе. Страна является высоко урбанизированной страной.

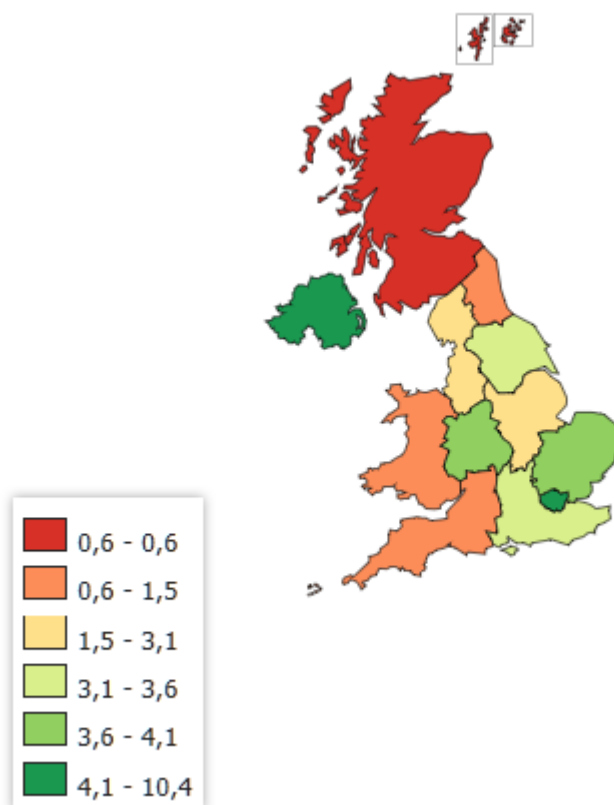


Рисунок 3. Естественный прирост населения Великобритании, 2012, промилле

Миграция в Великобритании. Мигранты предпочитают Южную часть Великобритании, при этом выезжают из Северной Ирландии. (См. рисунок 4.)

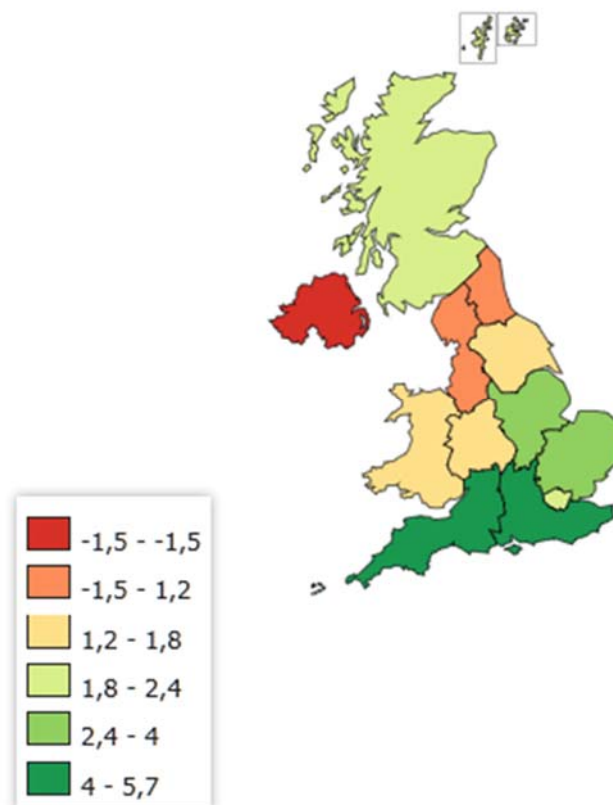


Рисунок 4. Миграция в Великобритании, 2012г.

Экономика Великобритании. Паритет покупательной способности (ППС) является наиболее точной характеристикой, определяющей уровень экономического развития. ВВП (ППС) составляет 2.68 триллионов долларов на душу населения. На протяжении последних десяти лет в целом положительная.

Сфера услуг Великобритании. Наиболее богатые регионы Великобритании Южная Англия, особенно выдающие Лондон, наименее богатые Уэльс, Северной Ирландии (см. рисунок 5).

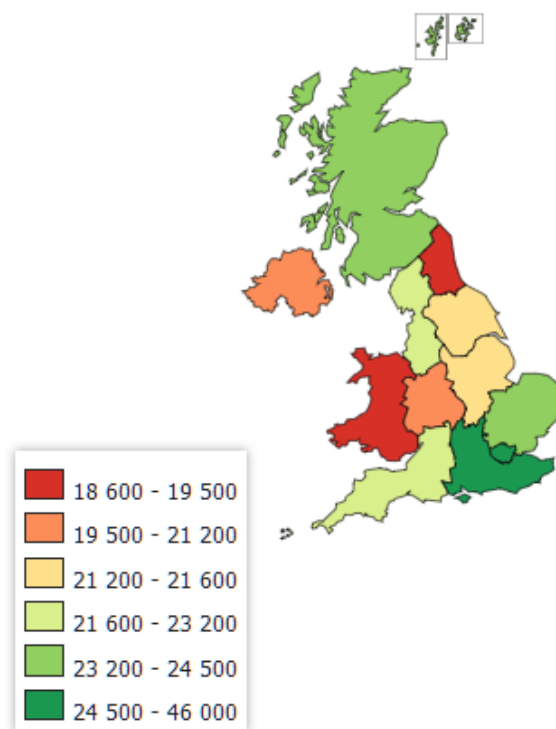


Рисунок 5. Валовой региональный продукт на душу населения на 2011г тыс. евро

Основные показатели экономики Великобритании. По объему промышленного производства Великобритания занимает 7 место в мире. Импорт Великобритании остается наименьшим около 60 миллионов долларов, что 2 раза больше импорта России.

Доля третичного сектора в общем числе занятых по отдельным административно-территориальным единицам Великобритании, 2010 г.

Лондон является одним из трех мировых экономических и финансовых центров наравне с Нью-Йорком и Токио. Лондон имеет самый большой городской валовой региональный продукт (ВРП) в Зарубежной Европе – 20% от ВВП Великобритании в 2010 г. (см. рисунок 7).

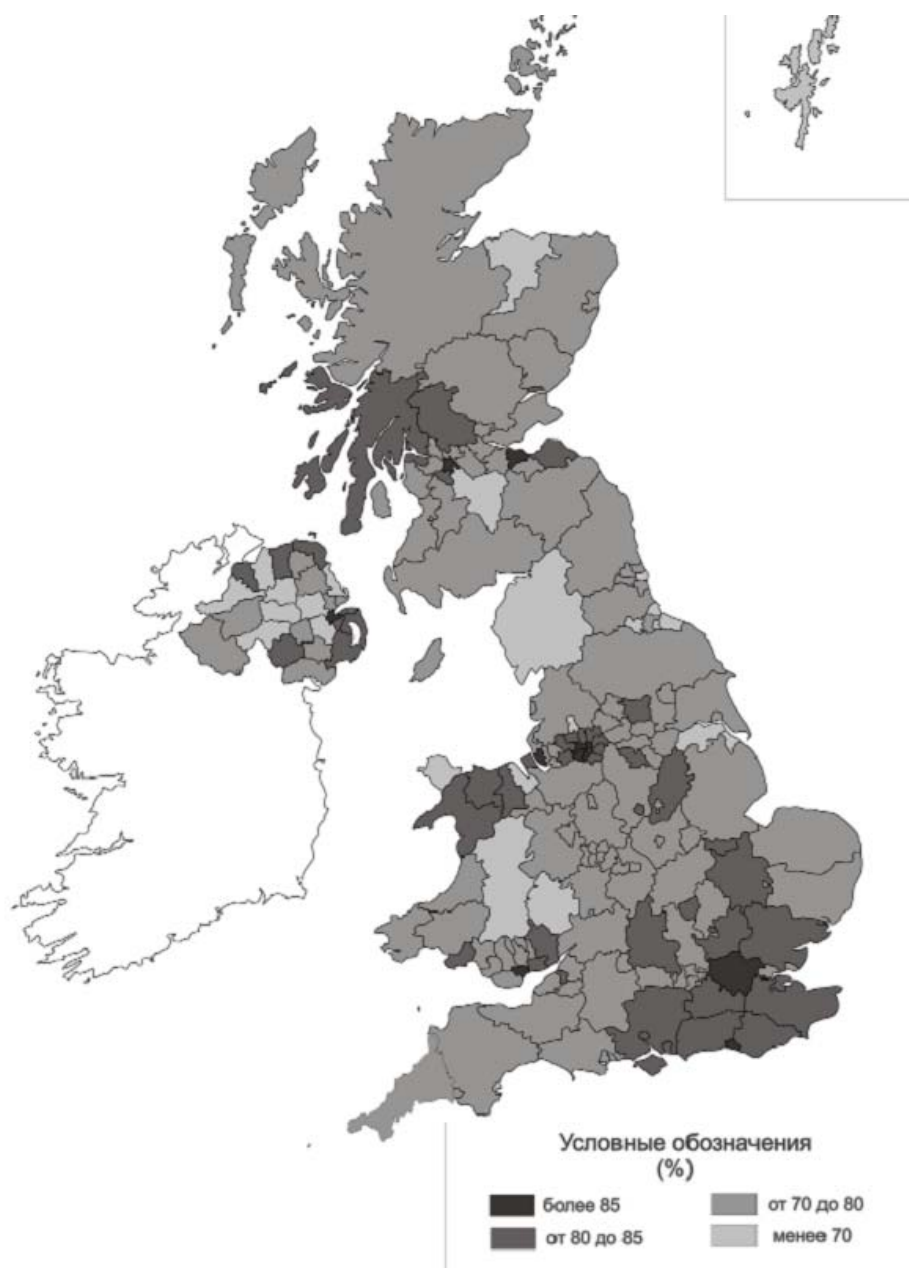


Рисунок 7. Доля третичного сектора в общем числе занятых по отдельным административно-территориальным единицам Великобритании, 2010 г.

Сфера услуг Великобритании. Великобритания является родиной туризма благодаря созданию в 19 веке, первым туристическим фирмы Т. Куком. Основной поток туристов является Лондон и его окрестности, горные районы Шотландии и Уэльса (см. рисунок 8).

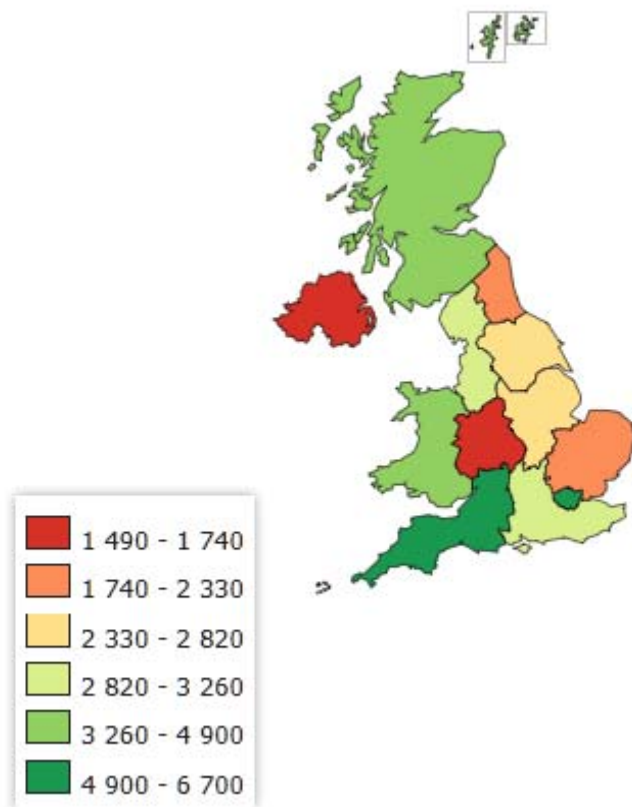


Рисунок 8. Региональные различия посещения туристами Великобритании, 2011г., тыс. человек

В ходе исследования были получены следующие **выводы**:

- островное положение Великобритании во многом определило её колониальное прошлое и современное положение в системе мировой торговли;
- прирост населения в Великобритании в период 2005-2015 гг. определялся низким естественным приростом и высокой миграцией;
- в структуре экономики Великобритании наиболее высока значение и доля сферы услуг, особенно финансовых и туристических.

СПИСОК ИСПОЛЬЗОВАННЫХ ИСТОЧНИКОВ

1. Великобритания [Электронный ресурс]. URL <https://ru.wikipedia.org/wiki/> (дата обращения: 10.04.2016) Загл. с экрана. Яз.рус.
2. Мировая экономика, Экономика и внешняя торговля Великобритании. Основные черты британской экономики. [Электронный ресурс URL <http://www.ereport.ru/articles/weconomy/ukingdom.htm> EREPORT.RU]. (дата обращения 15.04.2016) Загл. с экрана. Яз.рус.
3. Экономика Великобритании. [Электронный ресурс]. URL <http://www.ereport.ru/stat.php?razdel=country&count=uk> Экономические показатели. (дата обращения 25.04.2016) Загл. с экрана. Яз.рус.
4. Население Великобритании растет за счет иммигрантов из новых стран ЕС [Электронный ресурс]. URL http://demographia.ru/articles_N/index.html?idR=24&idArt=504 (дата обращения: 26.04.2016). Загл. с экрана. Яз.рус.
5. Содружество наций: список стран [Электронный ресурс]. URL: FB.ru: <http://fb.ru/article/166150/sodrujestvo-natsiy-spisok-stran> (дата обращения: 26.04.2016). Загл. с экрана. Яз.рус.
6. Колонии Великобритании. [Электронный ресурс]. URL: <http://fb.ru/article/46479/kolonii-velikobritanii> (дата обращения: 26.04.2016). Загл. с экрана. Яз.рус.
7. Физическая география Великобритании Население Великобритании. [Электронный ресурс]. URL: FB.ru: <http://geographyofrussia.com/naselenie-velikobritanii/> (дата обращения: 30.04.2016). Загл. с экрана. Яз.рус.
8. Аракин В.Д. «Очерки по истории английского языка.» Гриф УМО МО РФ. Издательский центр «Физматлит», 2007. -с. 290

9. Розмари Горинг, Переводчики М.Башкатов, Тахир Велимеев «Scotland: TheAutobiography» . Издательский центр «Эксмо, Мидгард», 2010, с.705
10. Козлов В.И. Иммигранты и этнорасовые проблемы в Британии. – М.: Наука, 1987. – 204 с.
11. Марианьский А. Современная миграция населения (Пер. с польского). - М., 1969. – С. 99.
12. Россия – Индия: перспективы регионального сотрудничества (г. Санкт-Петербург). - М.: Институт востоковедения РАН, 2000. – 176 с.
13. Тони Блэр о миграционной политике Великобритании. [Электронныйресурс].URL –: <http://www.uk.ru> (дата обращения: 30.04.2016). Загл. с экрана. Яз.рус.
- 14.Росстат [Электронный ресурс] URL:. Glover S., Gott C., Loizilion A., Portes J., Spencer J., Srinivasan N., Willis S. Migration: an economic and social analysis. Research, Development and Statistic Directorate, Home Office, London, 2001.(датаобращения: 30.04.2016). Загл. с экрана. Яз.рус.
- 15 Денисенко М.Б., Хараевой О.А., Чудиновских О.С. Иммиграционная политика в Российской Федерации и странах Запада. – М.: ИЭПП, 2003. – Гл. 4. – с. 316
- 16.Региональные различия Великобритании [Электронный ресурс]. URL: <http://reftrend.ru/717054.html> (дата обращения: 31.04.2016). Загл. с экрана. Яз.рус.
17. Коэффициент естественного прироста населения (на 1000 человек)» [Электронный ресурс].URL:<http://knoema.ru/atlas/Великобритания/topics/Демография/Население/Коэффициент-естественного-прироста-населения> (дата обращения: 01.05.2016). Загл. с экрана. Яз.рус..
- 18.Колониальные владения в Великобритании»[Электронный ресурс].URL <https://news.mail.ru/politics/10965951/>(дата обращения:01.05.2016). Загл. с экрана. Яз.рус.

19.Савлов М.Е, Региональные исследования №3 (41) «Отраслевая и территориальная структура третичного сектора экономики Великобритании.»
2013г