

Министерство образования и науки Российской Федерации  
ФЕДЕРАЛЬНОЕ ГОСУДАРСТВЕННОЕ БЮДЖЕТНОЕ  
ОБРАЗОВАТЕЛЬНОЕ УЧРЕЖДЕНИЕ  
ВЫСШЕГО ОБРАЗОВАНИЯ  
«САРАТОВСКИЙ НАЦИОНАЛЬНЫЙ ИССЛЕДОВАТЕЛЬСКИЙ  
ГОСУДАРСТВЕННЫЙ УНИВЕРСИТЕТ  
ИМЕНИ Н.Г. ЧЕРНЫШЕВСКОГО

Факультет психологии

Кафедра общей и  
социальной психологии

## Автореферат

к выпускной квалификационной работе на тему:

«ПСИХОЛОГИЧЕСКИЕ МЕХАНИЗМЫ РЕГУЛЯЦИИ ПОВЕДЕНИЯ  
АДАПТАЦИИ КУРСАНТОВ ВОЕННОГО ВУЗА К УСЛОВИЯМ УЧЕБНО-  
ПРОФЕССИОНАЛЬНОЙ ДЕЯТЕЛЬНОСТИ

Выполнила: студентка 4 курса з/о ФП

Герасимова Анна Олеговна

Научный руководитель:

Пантелеев Александр Федорович

Саратов 2016

## **Общая характеристика работы.**

Выпускная квалификационная работа выполнена на тему: «Взаимосвязь успешности адаптации курсантов военного ВУЗа МВД РФ к условиям учебно – профессиональной деятельности и индивидуально – психологических особенностей регуляции поведения».

**Объектом** исследования является адаптация личности к существенно изменившимся условиям жизнедеятельности.

**Предметом** исследования выступают регулятивные возможности личности как фактор адаптации.

**Актуальность.** В условиях современного общества жизнедеятельность человека предполагает его существование и развитие в условиях высокой неопределенности. Нестабильность социально-экономической ситуации приводит к различным проблемам ориентировки человека в окружающей социальной действительности. В связи с этим, особое значение приобретают вопросы, связанные с восприятием личностью своей жизни, а также со способами функционирования, адаптации и выработки эффективных стратегий преодоления стрессов, кризисов развития. В настоящее время все более актуальным становится изучение вопросов социальной адаптации личности в условиях профессиональной деятельности и подготовки к ней. Профессиональная деятельность военнослужащих требует высокого уровня физических и психических возможностей, постоянной ориентировки в экстремальных условиях, нервно-психической устойчивости, в связи с чем проблемы социальной адаптации военнослужащих к условиям службы приобретают особую значимость. На этапе подготовки курсантов военного ВУЗА МВД РОССИИ к условиям учебно-профессиональной деятельности вопросы адаптации являются важными и требуют детальной разработки. В настоящее время отмечается дефицит специально разработанных профилактических, психокоррекционных программ, практических

рекомендаций для молодых людей, поступающих в высшие военные учебные заведения.

Значимость исследования обусловлена практической необходимостью изучения условий социальной адаптации курсантов военного учреждения, поскольку от качества данного процесса зависит эффективность работы ВУЗа, успешность обучения и воспитания курсантов, их служебная и общественная активность, воинская дисциплина, психоэмоциональное состояние.

Проблема социальной адаптации личности находит свое отражение в работах К.А. Абульхановой-Славской, А.А. Налчаджан, С.Т. Посоховой, А.А. Реана, М.В. Ростовцевой, Н.Е. Шустовой и др.

Несмотря на многочисленные теоретические и эмпирические исследования, проблема социальной адаптации курсантов учреждения к условиям учебно-профессиональной деятельности остается до сих пор актуальной и требует дальнейшего исследования, так как в психологических концепциях нет единого подхода к пониманию данного психологического явления.

**Проблема** исследования заключается в имеющемся противоречии между большим количеством исследований, посвященных социальной адаптации личности, и недостаточностью разработки вопросов социальной адаптации военнослужащих, оптимизации процесса адаптации с помощью выявления и улучшения ее психологических условий и факторов.

**Гипотеза** исследования – предполагается, что у курсантов военного вуза свойства адаптации и регуляции поведения сформированы в большей степени, чем у студентов, обучающихся военной специальности в гражданском вузе.

**Цель** исследования – выявление индивидуально-психологических особенностей регуляции поведения, способствующих и препятствующих адаптации курсантов.

В соответствии с целью сформулированы следующие **задачи** исследования:

1. Проанализировать литературу по проблеме социальной адаптации личности и описать процесс социальной адаптации военнослужащих.

2. Эмпирически выявить и исследовать различия в особенностях адаптации и регуляции поведения военнослужащих в условиях учебной деятельности (курсантов военного вуза и студентов, обучающихся военной специальности в гражданском вузе).

**Теоретико-методологическую основу** исследования составляют теоретические принципы психологии – принцип детерминизма и принцип активности (Б.Г. Ананьев, А.В. Петровский, С.Л. Рубинштейн и др.), подходы к изучению проблемы социальной адаптации личности (К.А. Абульханова-Славская, А.А. Налчаджан, С.Т. Посохова, А.А. Реан, М.В. Ростовцева, Н.Е. Шустова и др.), исследования, посвященные проблеме социальной адаптации личности военнослужащих (М.Г. Волкова, Е.О. Красногорова, М.В. Чемодуров, Е.И. Третьякова, В.Ф. Лазукин и др.).

**Структура** работы включает в себя введение, две главы, выводы, заключение, список литературы, включающий 40 наименований и 4 приложения. Работа изложена на 51 листе машинописного текста, содержит 3 рисунка, 3 таблицы.

**Краткое содержание работы.** Во введении обоснована актуальность проблемы социальной адаптации личности военнослужащих, определены объект, предмет, гипотеза, цель и задачи исследования.

**В первой главе** представлен обзор научной литературы по проблеме социальной адаптации личности и особенностям социальной адаптации военнослужащих.

Социальная адаптация представляет собой способность человека приспосабливаться к новым условиям среды, проявлять гибкость в быстроменяющихся ситуациях, сопровождающихся неопределенностью.

Процесс адаптации военнослужащих к условиям учебно-профессиональной деятельности проходит определенные этапы от частичной адаптации к достаточной и в итоге к полной адаптации. Характер адаптации зависит от особенностей восприятия курсантами себя, окружающего мира, межличностных отношений, а также от способности к изменению поведения в социальном взаимодействии, трудовой и учебной деятельности.

Анализ литературы по теме исследования показал, что процесс военно-профессиональной подготовки осуществляется на факультетах и кафедрах военного обучения как в высших военных учебных заведениях, так и в гражданских вузах, но процесс организации и содержательные аспекты обучения при этом имеют существенные различия: в высшем военном учебном заведении проводится более тщательный отбор, чем в гражданских вузах; военная подготовка в высшем военном учреждении проводится в постоянном режиме, тогда как в гражданском вузе военная подготовка происходит в условиях дефицита учебного времени.

**Во второй главе** описаны этапы организации и представлены основные результаты эмпирического исследования взаимосвязи успешности адаптации курсантов военного ВУЗа МВД РФ к условиям учебно-профессиональной деятельности и индивидуально – психологических особенностей регуляции поведения.

Исследование проводилось в декабре 2015г, в нем принимали участие 50 испытуемых, из них - 25 курсантов военного ВУЗА МВД РОССИИ и 25 студентов, обучающихся военной специальности в гражданском вузе.

Исследование проводилось в индивидуальном порядке с учетом принципа добровольного участия. Методики предъявлялись испытуемым в письменном виде, с соответствующими инструкциями и пояснениями.

Исследование проводилось в несколько этапов:

1. На первом этапе осуществлялся подбор диагностического инструментария, измеряющего особенности адаптации и регуляции

поведения курсантов военного вуза и студентов, обучающихся военной специальности в гражданском вузе.

2. На втором этапе после проведения диагностики первичные данные были сведены в таблицу исходных данных (Приложение 1 данной работы), далее результаты диагностики были обработаны в программе Статистика версии 6.0.

3. На третьем этапе исследования полученные при статистической обработке данные были проинтерпретированы. Анализ результатов сопровождался представленным иллюстративным материалом (таблицы, гистограмма, схемы).

Для достижения цели и задач исследования были использованы следующие психодиагностические **методики**:

1. Методика диагностики социально-психологической адаптации К.Роджерса и Р. Даймонда (СПА).

2. Опросник саморегуляции поведения В.И. Моросановой.

3. Методика исследования локус – контроля Дж. Роттера в адаптации Е.Ф. Бажина, С.А. Голыкиной, А.М. Эткинда.

4. Многоуровневый личностный опросник (МЛО) «Адаптивность» А.Г. Маклакова и С.В. Чермянина.

Результаты исследования обрабатывались посредством пакета прикладных программ статистической обработки Statistica 6.0. Обработка данных осуществлялась методами математической статистики с использованием описательной статистики, сравнительного анализа и корреляционного анализа.

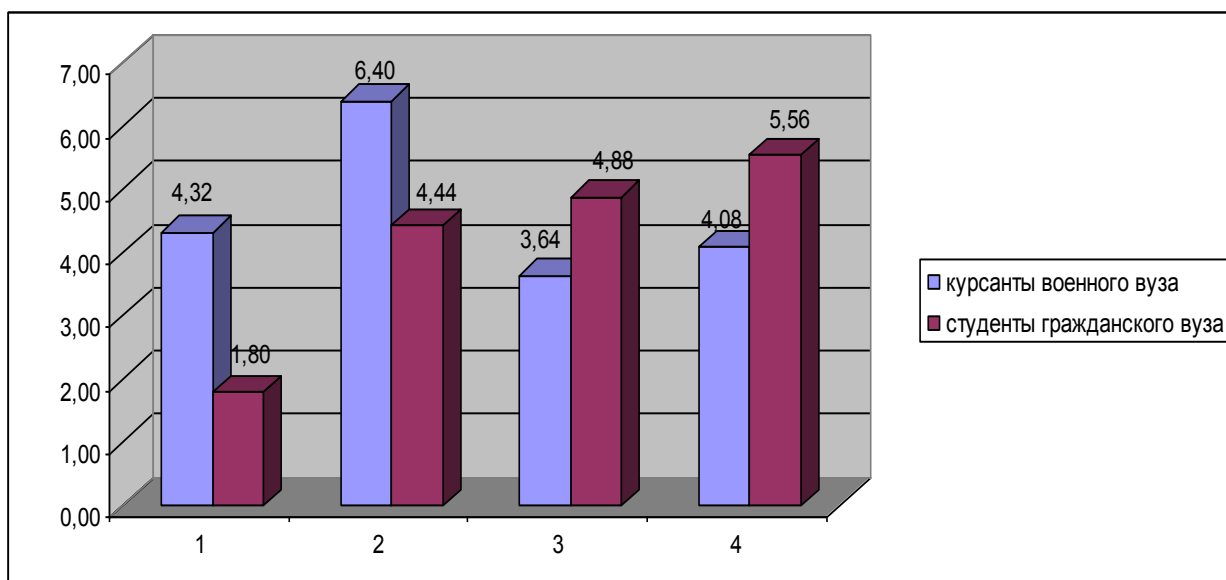
Результаты сравнительного анализа, выполненного в группах военнослужащих, представлены в Приложении 3, таблице 1:

**Таблица 1**

**Различия в особенностях адаптации и регуляции поведения  
военнослужащих (1 группа – курсанты военного вуза; 2 группа –  
студенты, обучающиеся военной специальности в гражданском вузе)**

Показатели методик	Средние значения		Т-критерий Стьюдента	Уровень знач.	
	1 гр.	2 гр.		p	p
<b>Достоверность</b>	<b>4,32</b>	<b>1,80</b>	<b>4,25</b>	<b>0,000</b>	<b>***</b>
Нервно-психическая устойчивость	34,72	39,20	-1,00	0,323	
Коммуникативные особенности	12,88	15,56	-1,90	0,064	
Моральная нормативность	11,52	10,68	0,88	0,383	
Адаптивные способности	59,12	65,44	-1,03	0,308	
<b>Планирование</b>	<b>6,40</b>	<b>4,44</b>	<b>3,64</b>	<b>0,001</b>	<b>***</b>
Моделирование	5,00	5,08	-0,16	0,875	
Программирование	4,92	5,52	-1,10	0,276	
Оценивание результатов	5,20	6,12	-1,80	0,078	
Гибкость	6,28	5,76	1,07	0,290	
Самостоятельность	5,36	5,68	-0,61	0,542	
Общий уровень саморегуляции	28,92	28,40	0,29	0,771	
<b>Интернальность общая</b>	<b>3,64</b>	<b>4,88</b>	<b>-2,30</b>	<b>0,026</b>	<b>*</b>
Интернальность в области достижений	5,36	5,92	-0,94	0,353	
Интернальность в области неудач	3,96	4,88	-1,72	0,092	
Интернальность в области семейных отношений	5,60	5,80	-0,38	0,709	
Интернальность в области производственных отношений	3,52	4,00	-1,16	0,251	
Интернальность в области межличностных отношений	5,84	5,92	-0,15	0,883	
<b>Интернальность в области здоровья</b>	<b>4,08</b>	<b>5,56</b>	<b>-2,96</b>	<b>0,005</b>	<b>**</b>
Адаптация	59,10	59,06	0,01	0,989	
Самовосприятие	70,92	72,37	-0,40	0,690	
Принятие других	60,23	56,27	0,85	0,398	
Эмоциональная комфортность	59,93	53,79	1,46	0,151	
Интернальность	65,05	62,30	0,75	0,458	
Стремление к доминированию	52,79	54,16	-0,37	0,710	

Выявленные различия в особенностях адаптации и регуляции поведения курсантов военного вуза и студентов, обучающихся военной специальности в гражданском вузе представлены на рис.1:



**Рисунок 1. Различия в особенностях адаптации и регуляции поведения военнослужащих (1 группа – курсанты военного вуза; 2 группа – студенты, обучающиеся военной специальности в гражданском вузе)**

**Условные обозначения:**

- 1 - Достоверность
- 2 - Планирование
- 3 - Интернальность общая
- 4 - Интернальность в области здоровья

Анализ данных, полученных в ходе сравнительного анализа, позволяет сформулировать следующие **выводы**:

1) курсанты военного вуза характеризуются следующими личностными особенностями:

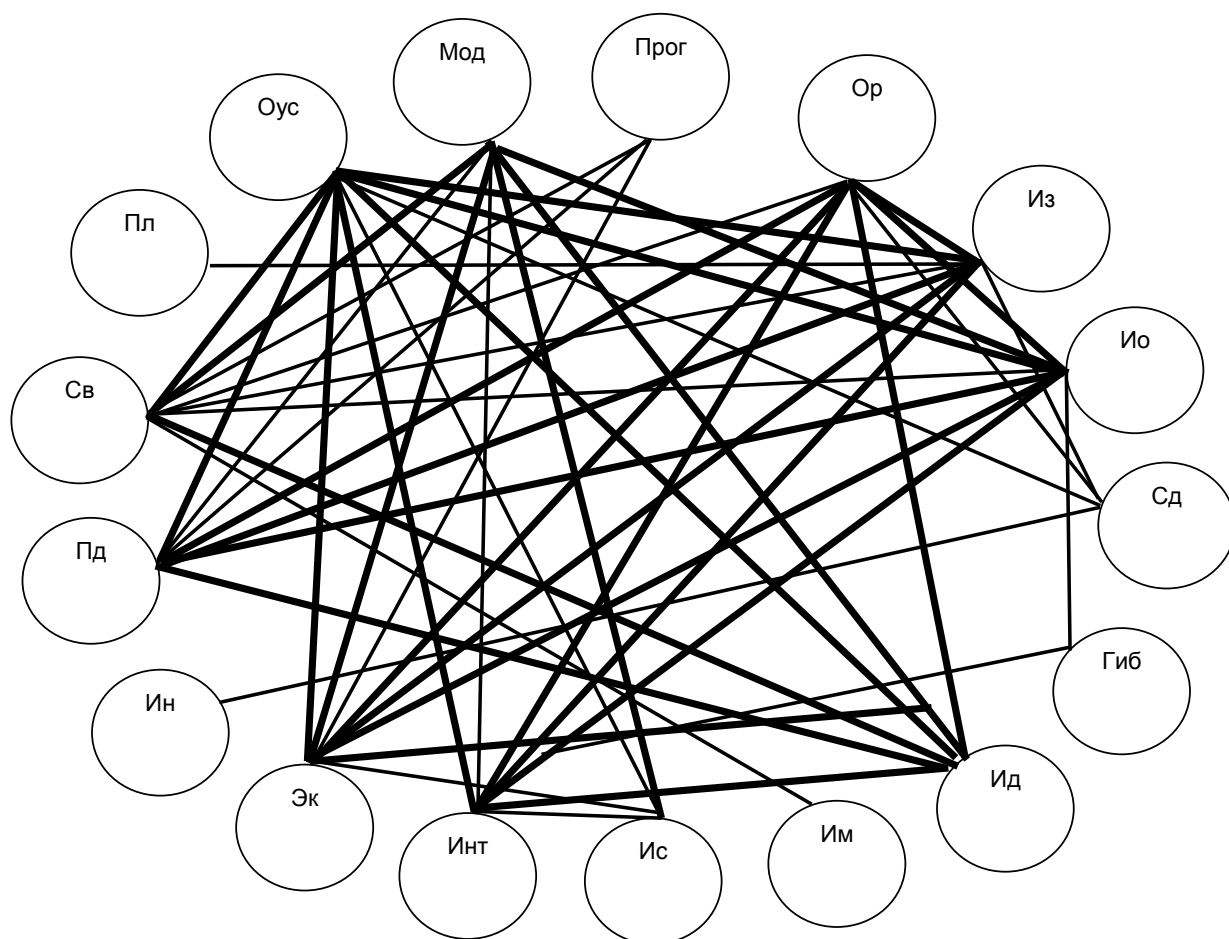
- честность и искренность в ответах в ходе диагностики;
- в сфере саморегуляции: более выраженная способность к планированию (выдвижению и удержанию целей, к осознанному планированию деятельности);

2) студенты, обучающиеся военной специальности в гражданском вузе, характеризуются следующими личностными особенностями:

- выраженная интернальная позиция в отношении собственной жизни, физического и психологического самочувствия.



Далее, с целью изучения взаимосвязей особенностей адаптации и регуляции поведения курсантов военного вуза был проведен корреляционный анализ Спирмена, результаты которого представлены на рис.2-3:



**Рисунок 2. Схема взаимосвязей в группе курсантов военного вуза**

**Условные обозначения:**

Пл - Планирование

Мод - Моделирование

Прог - Программирование

Ор - Оценивание результатов

Гиб - Гибкость

Оус - Общий уровень саморегуляции

Ио - Интернальность общая

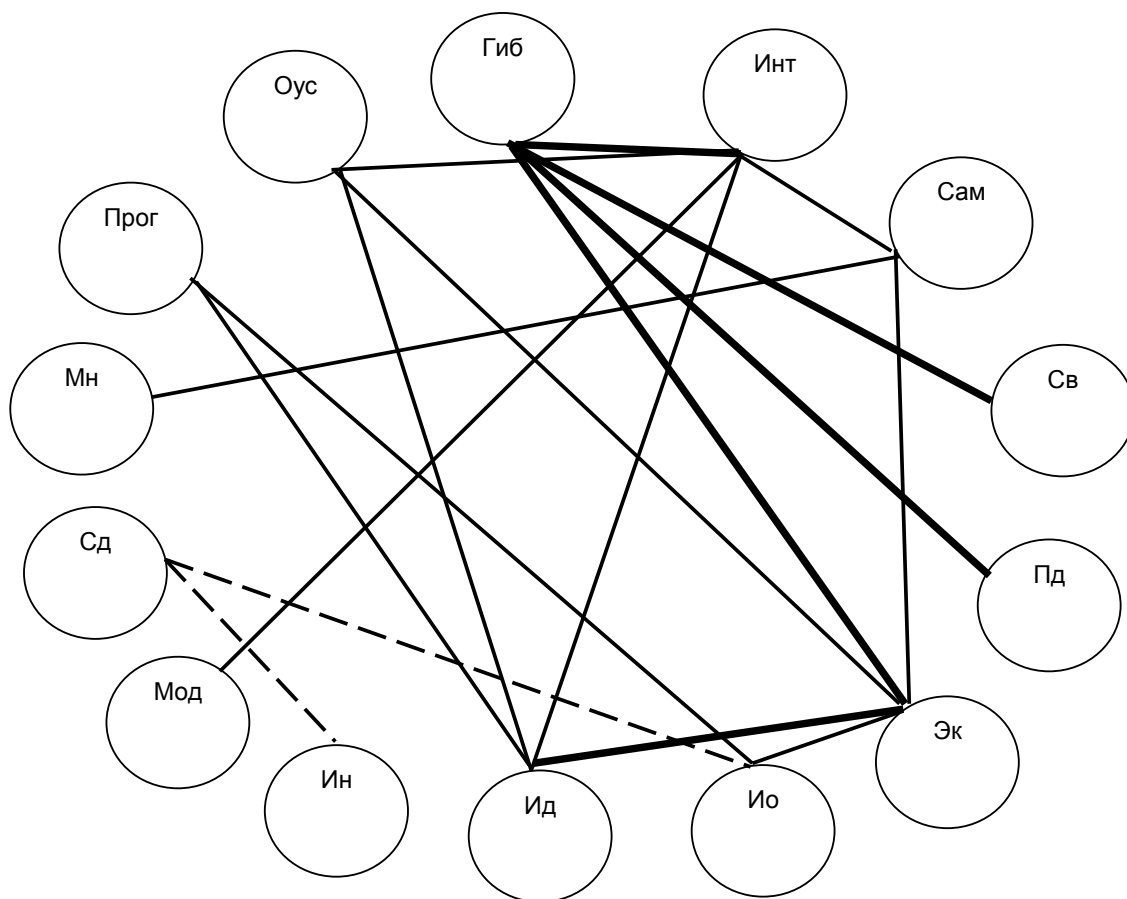
Ид - Интернальность в области достижений

Ин - Интернальность в области неудач

Ис - Интернальность в области семейных отношений

Им - Интернальность в области межличностных отношений

Из - Интернальность в области здоровья  
 Св - Самовосприятие  
 Пд - Принятие других  
 Эк - Эмоциональная комфортность  
 Инт - Интернальность  
 Сд - Стремление к доминированию



**Рисунок 3. Схема взаимосвязей в группе студентов гражданского вуза**

**Условные обозначения:**

Сам - Самостоятельность  
 Мод - Моделирование  
 Прог - Программирование  
 Гиб - Гибкость  
 Оус - Общий уровень саморегуляции  
 Ио - Интернальность общая  
 Ид - Интернальность в области достижений  
 Ин - Интернальность в области неудач  
 Св - Самовосприятие

Пд - Принятие других  
Эк - Эмоциональная комфортность  
Инт - Интернальность  
Сд - Стремление к доминированию  
Мн - Моральная нормативность

Анализ данных, полученных в ходе корреляционного анализа, позволяет сформулировать следующие **выводы**:

- в группе курсантов обнаружены только положительные связи (интернальная позиция курсантов в отношении собственной жизни повышает вероятность сформированности саморегуляционных характеристик и уровня социально-психологической адаптированности);

- в группе студентов гражданского вуза выявлены как положительные, так и отрицательные связи. В частности, стремление к доминированию отрицательно коррелирует с интернальной позицией студентов в отношении своей жизни, неудач, совершенных ошибок. Сформированность саморегуляционных характеристик в группе студентов повышает вероятность высокого уровня их социально-психологической адаптированности.

### **Заключение.**

1. В работе приведено обоснование актуальности проблемы социальной адаптации личности военнослужащих.

2. Представлен обзор теоретических подходов к определению социальной адаптации.

3. Проведено исследование взаимосвязи успешности адаптации курсантов военного ВУЗа МВД РФ к условиям учебно-профессиональной деятельности и индивидуально – психологических особенностей регуляции поведения.

4. Подводя итог проделанной работы, можно говорить о том, что выдвинутая в начале исследования гипотеза нашла свое эмпирическое подтверждение.