

Министерство образования и науки Российской Федерации
Федеральное государственное бюджетное образовательное учреждение
высшего образования «Саратовский национальный исследовательский
государственный университет имени Н.Г. Чернышевского»
Балашовский институт (филиал)

Кафедра психологии

**ПСИХОЛОГИЧЕСКИЕ УСЛОВИЯ ПОВЫШЕНИЯ АДАПТАЦИИ
ДОШКОЛЬНИКОВ К ДЕТСКОМУ САДУ**

АВТОРЕФЕРАТ БАКАЛАВРСКОЙ РАБОТЫ

студентки 5 курса 55 группы
направления подготовки
44.03.02 «Психолого-педагогическое образование»,
профиля «Практическая психология образования»,
социально-гуманитарного факультета
Ипполитовой Ольги Владимировны

Научный руководитель:

доцент кафедры психологии,
кандидат психологических наук,

доцент _____ Е.В. Пятницкая

(подпись, дата)

Зав. кафедрой психологии:

кандидат психологических наук,

доцент _____ О.В. Карина

Балашов 2016

Введение. Актуальность исследования. С момента поступления ребенка в дошкольное учреждение в его жизни происходит множество изменений. Все это создает для него стрессовую ситуацию, которая без специальной организации может привести к ряду невротических состояний.

Проблема адаптации детей к условиям дошкольного обучения и воспитания рассматривалась в исследованиях Н.М. Аксариной, М.А. Битяновой, Г. Гетпера, Я. Йирасек, А. Керна, Р.В. Овчарова и др. В литературе, посвященной адаптации дошкольников, больше внимания уделяется проблеме адаптации детей к школе (А. Керн, Е.Е. Кравцова, Д.Б. Эльконин и др.). Адаптация дошкольников в переходные периоды их развития, формирование адаптационных механизмов детей изучены недостаточно.

Целью исследования выступает изучение психологических условий повышения адаптации дошкольников к детскому саду.

Объектом исследования является психическая адаптация дошкольников к условиям воспитания в дошкольных учреждениях.

Предмет исследования: психологические условия повышения адаптации дошкольников к детскому саду.

Гипотеза исследования заключается в предположении о том, что психологическими условиями повышения адаптации дошкольников к дошкольному учреждению являются: 1) формирование у ребенка индивидуально-психологических качеств, таких, как активность, любознательность, самостоятельность, доверие к окружающему миру, уверенность в своих силах и др.; 2) личностное отношение родителей к ребенку, предполагающее целостное родительское поведение; 3) создание педагогами благоприятной психологической атмосферы в детских группах.

Задачи исследования:

1. Выявить сущность адаптации как психологического явления.

2. Определить возрастные особенности младшего дошкольного возраста, оказывающие влияние на адаптацию ребенка к дошкольному учреждению.

3. Провести экспериментальное изучение факторов, влияющих на адаптацию детей к условиям в дошкольном учреждении.

4. Разработать и реализовать развивающую программу, направленную на повышение адаптации детей к дошкольному учреждению.

Теоретико-методологическая основа исследования: культурно-историческая теория развития высших форм поведения, разработанная Л.С.Выготским, а также исследования процессов адаптации личности, предложенные в работах А.Г.Ковалева, Д. Майерса, В.А. Ядова и др.

Методы и методики исследования: методы теоретического анализа, диагностические методы (наблюдение; тест «Рисунок человека» К.Махопера, Ф.Гудинофа; анкета, направленная на выявление родительского отношения матерей дошкольников с различным типом адаптации к ДООУ, разработанная Е.О. Смирновой и М.В. Быковой; опросник для воспитателей «Учет преобладающего настроения ребенка»), методы статистической обработки данных.

Экспериментальная база исследования. Эмпирическое исследование проводилось на базе МОУ ДОД «Ивушка» г. Балашова. В эмпирическом исследовании приняли участие 21 ребенок младшего дошкольного возраста.

Практическая значимость исследования состоит в том, что полученные результаты могут быть использованы психологом дошкольного учреждения для профилактики дезадаптации ребенка к детскому саду.

Структура работы. Бакалаврская работа состоит из введения, трех глав:

1) Глава I. «Теоретическое изучение психологических условий адаптации ребенка к условиям детского сада».

2) Глава II. «Эмпирическое исследование психологических условий адаптации детей к детскому саду».

3) Глава III. «Психолого-педагогическое проектирование условий адаптации дошкольников к условиям детского сада».

Также бакалаврская работа включает в себя заключение, список литературы (44 наименования), 5 таблиц, 5 графиков, 4 приложения. Общий объем работы - 70 страниц.

Основное содержание работы. Во введении раскрывается актуальность исследования, ее место в разработке проблем изучения психологических условий адаптации ребенка к условиям детского сада. Выделены объект и предмет исследования. Сформулированы гипотеза, цели и конкретные задачи исследования. Указаны методы исследования.

В первой главе – **«Теоретическое изучение психологических условий адаптации ребенка к условиям детского сада»** - теоретически выделяются подходы к пониманию психической адаптации в психологии, раскрывается специфика психологической адаптации ребенка к дошкольному образовательному учреждению, дается психологическая характеристика адаптационного периода у детей раннего дошкольного возраста.

Глава состоит из трех параграфов.

В первом параграфе проводится тщательный анализ подходов к понятию «адаптация» в психологии. Так, в частности, отмечается, что основные проблемы социально-психологической адаптации рассматриваются в трудах как отечественных, так и зарубежных исследователей (Л.И. Божович, А. Маслоу, В.А. Петровский, Ж. Пиаже, З. Фрейд и др.).

В работах этих авторов выделяются основные подходы в понимании сущности адаптации личности. Так, например, под адаптацией личности понимаются: 1) динамический процесс взаимодействия личности и среды (А. Маслоу); 2) процесс активного взаимодействия организма со средой, в ходе приспособления к тому или иному ареалу обитания (С.Е. Данилова); 3) гомеостатическое равновесие между воздействием человека на среду и обратным воздействием окружающей среды на человека (А.А. Реан) и т.д.

Во втором параграфе раскрывается специфика психологической адаптации детей дошкольного возраста к условиям детского сада.

В работе указывается, что процесс адаптации детей к новым условиям детского сада является предметом изучения многих психологов, психиатров и социологов (Д.Н. Исаев, В.И. Гарбузов, А.И. Захаров и др.).

С поступлением в детский сад в жизни ребенка происходит множество изменений: изменяется режим дня, отсутствие родителей, постоянный контакт со сверстником, другой стиль общения. Все эти изменения создают для него стрессовую ситуацию, которая приводит к невротическим реакциям.

При этом выделяются фазы адаптационного периода дошкольников, предложенные И.А. Милославовой: 1) острая фаза, которая длится в среднем 1 месяц и включает в себя три степени (легкая адаптация (10-15 дней), адаптация средней тяжести (20-40 дней) и тяжелая адаптация (от 2 до 6 месяцев); 2) подострая фаза, длящаяся 3-5 месяцев, и фаза компенсации.

Также рассматриваются симптомы трудной адаптации дошкольников, предложенные Е.А. Стребелевой и включающие в себя: нарушение в эмоциональном состоянии, нарушение в сфере общения, амбивалентное поведение, слабую сформированность действий с предметами.

В третьем параграфе осуществляется психологическая характеристика адаптационного периода у детей раннего дошкольного возраста. В частности, показывается, что малыши в возрасте от 10 месяцев до 1 года 6 месяцев трудно переносят расставание с близкими, отказываются от контактов с незнакомыми взрослыми и детьми. Эмоционально тяжело как ребенку 1,5 лет, так и 3-х летнему. Изменение социальной среды сказывается на психическом и физическом здоровье ребенка. Если 3-х летний ребенок уже владеет речью, некоторыми навыками самообслуживания, имеет опыт общения со взрослыми и испытывает потребность в детском обществе, то 1,5—2 летний ребенок менее приспособлен к отрыву от родителей, более слаб и раним. Именно в этом возрасте адаптация к детскому саду происходит дольше и труднее, чаще сопровождается болезнями.

Характерной особенностью поведения детей раннего возраста является также высокая эмоциональность. Эмоциональное состояние, как субъективный ответ организма на его связи с окружающим, основано на изменениях в этом окружающем и зависит от уровня развития ребенка и его воспитания. Для адаптационного периода характерны эмоциональная напряженность, беспокойство различной степени выраженности или заторможенность.

В ходе анализа научных работ было установлено, что большинство авторов рассматривают адаптацию как приспособление организма к новой обстановке, которая включает широкий спектр индивидуальных реакций. Длительность периода адаптации зависит от многих причин: от особенностей высшей нервной деятельности и возраста ребенка; от состояния здоровья; от резкого контакта между обстановкой, в которой ребенок привык находиться дома, и той, в которой находится в дошкольном учреждении; от разницы в методах воспитания.

Во второй главе – **«Эмпирическое исследование психологических условий адаптации детей к детскому саду»** - описаны ход и результаты констатирующего эксперимента, в котором изучались психологические условия адаптации дошкольников к условиям детского сада, выявлялись уровни развития адаптации детей дошкольного возраста к условиям ДОО.

Эмпирическое исследование проводилось в период с сентября по декабрь 2015 года. Исследование проводилось на базе МОУ ДОД «Ивушка» г. Балашова. В основном этапе эмпирического исследования приняли участие 21 ребенок младшего дошкольного возраста. Среди них 12 девочек и 9 мальчиков в возрасте от 2 лет 6 месяцев до 2 лет 10 месяцев.

1. В ходе определения уровня развития адаптации дошкольников, осуществляемого с помощью систематизированного наблюдения, было установлено, что большинству детей свойственен средний уровень адаптации (см. таблицу 1).

Таблица 1 – Показатели уровня адаптации детей дошкольного возраста к детскому саду

| № | Уровни развития адаптации | Количественное выражение | Процентное соотношение |
|----------|----------------------------------|---------------------------------|-------------------------------|
| 1 | Легкая адаптация | 3 | 14 % |
| 2 | Средняя адаптация | 12 | 57 % |
| 3 | Тяжелая адаптация | 6 | 29 % |

Во время адаптации средней тяжести нарушения в поведении и общем состоянии у таких детей выражены ярче, привыкание к садику длится дольше. Дети с адаптацией средней тяжести медленнее привыкают к новым условиям и хуже налаживают контакт с воспитателем. Они активны в мире игрушек, на некоторое время включаются в групповые игры и занятия, но не проявляют интереса к ровеснику.

2. В процессе установления специфики адаптации дошкольников на разных уровнях ее развития (тест «Рисунок человека» К.Маховеера, Ф.Гудинофа) было определено, что подавляющему числу детей характерно преобладание среднего и низкого уровней адаптации (см. таблицу 2).

Таблица 2 – Показатели уровня адаптации дошкольников к ДОУ

| № | Уровни адаптации | Количественное выражение | Процентное соотношение |
|----------|-------------------------|---------------------------------|-------------------------------|
| 1 | Высокий уровень | 5 | 24 % |
| 2 | Средний уровень | 8 | 38 % |
| 3 | Низкий уровень | 8 | 38 % |

Характер изображений человека, свойственный для рисунков детей этой группы (большое количество мелких штриховок, отсутствие некоторых деталей, закрашенное лицо, маленькие, плохо прорисованные уши, закрытые глаза, маленькие размеры, схематичное лицо) может свидетельствовать о том, что большинство детей испытывают некоторые трудности адаптации, находясь в условиях детского сада. Возможно, дети чувствуют себя незащищенными, испытывают тревогу, беспокойны, не уверены в себе, проявляют негативизм, иногда враждебно настроены, насторожены и импульсивны.

3. Анализ результатов выявления родительского отношения матерей дошкольников с различным типом адаптации к ДОО (анкета Е.О. Смирновой, М.В. Быковой) позволил установить следующие результаты (см. таблицу 3).

Таблица 3 – Показатели типа родительского отношения матерей дошкольников, влияющего на адаптацию детей

| № | Типы родительского отношения | Количественное выражение | Процентное соотношение |
|---|------------------------------|--------------------------|------------------------|
| 1 | Личностное отношение | 14 | 67 % |
| 2 | Предметное отношение | 7 | 33 % |

В ответах большинства матерей, дети которых адаптировались к дошкольному учреждению, преобладали ответы, интерпретируемые как **личностное отношение к ребенку**. Такие родители воспринимают своих детей как *целостную личность*, относятся к нему безоценочно, используя гибкую стратегию воспитания, ориентированную на психологический комфорт малыша. Следствием такого отношения является то, что ребенок легко привыкает к дошкольному учреждению: осваивается в незнакомых условиях, налаживает ситуативно-деловое общение с воспитателем.

4. В ходе определения оценки педагогом развития эмоциональных ресурсов детей в период адаптации к условиям ДОО (опросник для воспитателей «Учет преобладающего настроения ребенка») установлена следующая эмпирическая картина (см. таблицу 4).

Таблица 4 – Таблица оценок воспитателем развития эмоциональных ресурсов детей в период адаптации

| № | Параметры оценок эмоциональных ресурсов детей | В общении | | | В деятельности | | |
|---|---|-----------|---------|----------|----------------|---------|----------|
| | | обычно | часто | редко | обычно | часто | редко |
| 1 | Спокойное, ровное | 14 (67%) | 2 (9%) | 5 (24%) | 11(52%) | 4(19%) | 6(29%) |
| 2 | Бодрое и жизнерадостное | 12 (57%) | 4 (19%) | 5 (24%) | 15 (72%) | 2 (9%) | 4 (19%) |
| 3 | Приподнято-веселое | 15 (72%) | 2 (9%) | 4 (19%) | 10 (44%) | 5 (24%) | 6(29%) |
| 4 | При неудачах с трудом подавляет свой гнев | 3 (14%) | 3(14%) | 15(72%) | 4 (19%) | 1 (5%) | 16 (76%) |
| 5 | Угнетенно-подавленное | 3 (14%) | 4(19%) | 14 (77%) | 1 (5%) | 5 (24%) | 15 (71%) |
| 6 | Возбужденно-агрессивное | 3 (14%) | 7(34%) | 11 (52%) | 3 (14%) | 3(14%) | 15(72%) |

Исходя из оценок воспитателей, было установлено, что у большинства из детей преобладают положительные эмоциональные адаптационные ресурсы. В зависимости от сложившейся ситуации любые качественно разнообразные чувства и эмоции, по мнению воспитателей, могут проявляться у детей как положительные, отрицательные, ориентировочные. В целом, согласно оценкам педагогов, дети относятся к жизненным ситуациям оптимистично. Им присуще бодрое, жизнерадостное настроение.

В третьей главе исследования – **«Психолого-педагогическое проектирование условий адаптации дошкольников к условиям детского сада»** - описана авторская коррекционная программа психологического сопровождения адаптации дошкольников.

Программа психологического сопровождения адаптации дошкольников рассчитана на детей младшего дошкольного возраста. Каждая встреча занимает 50 – 60 минут. Материалом для встреч служат игры, игровые задания, консультации психолога, логопеда, воспитателей, инструктора по физической культуре, музыкального руководителя, медицинского работника.

На основании выявленных в ходе эмпирического исследования результатов программа психологического сопровождения выстраивалась с учетом следующих условий адаптации дошкольников к условиям детского сада: 1) развитие у детей положительных эмоций, чувства уверенности в себе; 2) формирование личностного родительского отношения к ребенку со стороны родителей; 3) создание педагогическим коллективом благоприятной психологической атмосферы в младших группах детского сада.

Исходя из этого, программа предполагала проведение психолого-педагогических мероприятий, состоящих из двух частей: 1) диагностической и 2) развивающей, включающей проведение развивающих занятий и игр.

В процессе сопоставительного анализа результатов констатирующего и контрольного эксперимента для определения развивающего эффекта предлагаемой психолого-педагогической программы был проведен сравнительный анализ результатов (см. рисунок).

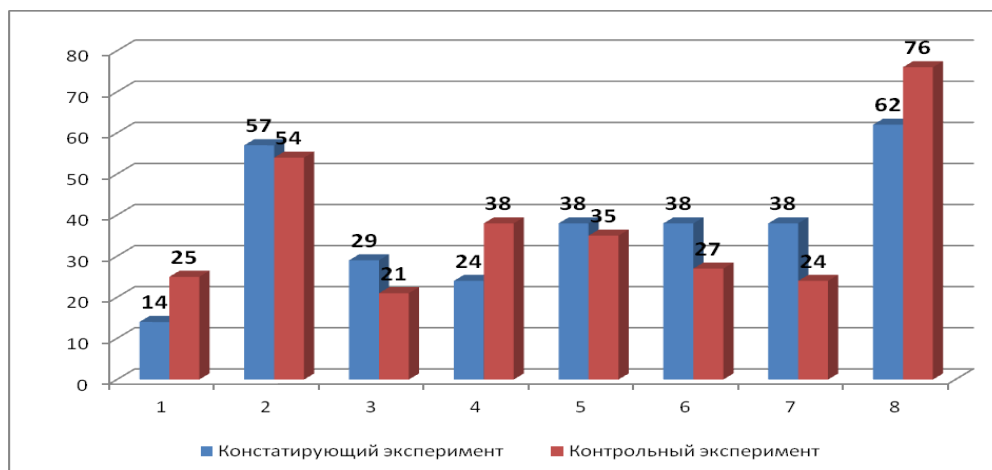


Рисунок. Графическое представление сравнения результатов констатирующего и контрольного экспериментов

1 - легкая адаптация; 2 - средняя адаптация; 3 - тяжелая адаптация; 4 - высокий уровень адаптации; 5 - средний уровень адаптации; 6 - низкий уровень адаптации; 7 - оценка отрицательных эмоциональных адаптационных ресурсов детей; 8 - оценка положительных эмоциональных адаптационных ресурсов детей.

Представленные в таблице и на рисунке результаты сопоставительного анализа констатирующего и контрольного экспериментов наглядно отображают действительную картину развития адаптационных возможностей детей дошкольного возраста. Следовательно, после реализации коррекционно-развивающей программы, повторной диагностики и сравнительного анализа, мы отмечаем увеличение числа дошкольников с высокими показателями по шкалам всех методик.

Также для установления эффективности программы психологического сопровождения адаптации дошкольников к условиям детского сада была проведена математическая обработка данных констатирующего и контрольного экспериментов с помощью T —критерия Вилкоксона.

В результате были установлены значимые положительные сдвиги по следующим показателям: 1) легкой адаптации детей (результаты наблюдения за дошкольниками в ходе адаптации к ДООУ) ($T_{эмп}=43$ при $p \leq 0,01$; $n=21$); высокого уровня адаптации детей к детскому саду (тест «Рисунок человека») ($T_{эмп}=38$ при $p \leq 0,01$; $n=21$); 3) оценки воспитателями положительных эмоциональных адаптационных ресурсов детей (опросник для воспитателей «Учет преобладающего настроения ребенка») ($T_{эмп}=48$ при $p \leq 0,01$; $n=21$).

Заключение. В заключении приводятся общие выводы по результатам исследования, в которых определяются наиболее важные положения, характеризующие содержание психологических условий адаптации детей к детскому саду и особенности протекания адаптации детей младшего дошкольного возраста к условиям ДОО. В процессе достижения цели исследования и решения задач было установлено, что:

1. Каждый из детей по-своему реагирует на трудности адаптации, однако есть и общие черты. До трех лет у детей при помещении в садик скорее будут проявляться беспокойство, страх и депрессивные реакции (заторможенность, вялость, безучастность).

2. Характер и длительность привыкания зависят от ряда факторов: а) течение периода адаптации зависит от возраста детей при поступлении. Наиболее трудно приспособляются к новым условиям жизни дети от 12 до 19 - 20 месяцев; б) по-разному привыкают дети в зависимости от того, что именно меняется у ребенка в связи с переходом в новые условия.

3. Можно выделить три степени адаптации к ДОО: легкая степень адаптации, при которой дети быстро и безболезненно приспособляются к детскому саду; средняя степень адаптации, при которой дети медленнее привыкают к новым условиям, и тяжелая степень адаптации, при которой дети вообще не могут привыкнуть к новым условиям детского сада.

4. Условиями, определяющими адаптацию дошкольников к воспитанию в дошкольном учреждении, являются: 1) создание у детей положительных эмоций, доброжелательного отношения к другим людям; 2) формирование личностного родительского отношения к ребенку со стороны матери; 3) организация педагогическим коллективом благоприятной психологической атмосферы в младших группах детского сада.

5. В процессе включения младших школьников в работу по специально разработанной программе отметилось изменение самочувствия детей, дети стали более охотно идти на контакт с воспитателями и сверстниками, более сдержано реагировать на отсутствие родителей.