

Министерство образования и науки Российской Федерации
Федеральное государственное бюджетное образовательное учреждение
высшего образования «Саратовский национальный исследовательский государ-
ственный университет имени Н.Г. Чернышевского»

Кафедра логопедии и психолингвистики

**ФОРМИРОВАНИЕ ЛЕКСИКО-ГРАММАТИЧЕСКОГО СТРОЯ
РЕЧИ ДЕТЕЙ ДОШКОЛЬНОГО ВОЗРАСТА С ОБЩИМ
НЕДОРАЗВИТИЕМ РЕЧИ**

АВТОРЕФЕРАТ БАКАЛАВРСКОЙ РАБОТЫ

4 курса 471 группы
направления 44.03.03 Специальное (дефектологическое) образование
профиля «Логопедия»
факультета психолого-педагогического и специального образования

ТАРАСОВОЙ ТАТЬЯНЫ ВЯЧЕСЛАВОВНЫ

Научный руководитель
кандидат пед. наук, доцент _____ Е.А Георгица

Зав. кафедрой
доктор филол.наук, доцент _____ В.П. Крючков

Саратов, 2016

Введение. Речь - исторически сложившаяся форма общения людей посредством языковых конструкций, создаваемых на основе определенных правил.

Одной из главных задач развития речи является формирование её лексико-грамматического строя. Уже в дошкольном возрасте ребенок должен овладеть объемом словаря, достаточным для того, чтобы понимать речь взрослых и сверстников, а также пользоваться самостоятельной грамотной речью в целях коммуникации и социализации.

В последнее время увеличилось количество детей дошкольного возраста, имеющих недостатки в формировании и развитии лексико-грамматического строя речи, поэтому данная проблема не перестает быть актуальной и в настоящее время.

Цель - изучение особенностей развития лексико-грамматического строя речи у детей дошкольного возраста с общим недоразвитием речи и определение основных направлений коррекционной работы по его формированию.

Объект - коррекционно-логопедическая работа по преодолению ОНР у дошкольников.

Предмет исследования – формирование лексико-грамматического строя речи у детей дошкольного возраста с ОНР.

Для достижения данной цели были поставлены следующие задачи:

1. Изучить теоретические особенности развития лексико-грамматического строя речи у детей дошкольного возраста с общим недоразвитием речи
2. Раскрыть особенности развития лексико-грамматического строя речи при общем недоразвитии речи
3. Определить теоретические аспекты формирования лексико-грамматической стороны речи у детей дошкольного возраста с общим недоразвитием речи

4. Определить содержание методики по формированию лексико-грамматического строя речи у детей дошкольного возраста с общим недоразвитием речи

База обследования - МДОУ «Центр развития ребёнка-детский сад №17 «Ладушки» г.Вольска Саратовской области» и ГБОУ СО «Школа-интернат АОП Г.Саратова».

Методы исследования:

1. Теоретический анализ литературных источников;
2. Наблюдение;
3. Анализ медицинских и речевых карт;
4. Беседы с детьми, воспитателями и родителями;
5. Анализ продуктов творческой деятельности детей;
6. Эксперимент;
7. Систематизация и обобщение изученного материала.

Выпускная квалификационная работа состоит введения, двух глав, заключения, списка использованных источников, приложения.

Основное содержание работы

Лексика, словарь – это слова, обозначающие предметы, явления, действия и признаки окружающей действительности. Различают активный и пассивный словарь. Активный словарь – слова, которые ребенок говорит. Пассивный словарь - слова, которые ребенок понимает. Грамматический строй речи – система взаимодействия слов между собой в словосочетаниях и предложениях [Жукова 2011:11]. Различают морфологический и синтаксический уровень грамматической системы. Морфологический уровень – умение владеть приемами словообразования. Синтаксический уровень – умение составлять предложения, грамматически правильно сочетая слова. Развитие словаря ребенка тесно связано, с одной стороны, с развитием мышления и других психических процессов, а с другой стороны, с развитием всех компонентов речи: фонетико-фонематического и грамматического строя речи [Кроткова 2004:13] .

Ранний этап формирования речи, в том числе и овладение словом, многосторонне рассматривается в работах таких авторов, как М. М. Кольцовой, Е. Н. Винарской, Н. И. Жинкина, Г. Л. Розенгарт – Пупко, Д. Б. Эльконина и других. На третьем году жизни происходит освоение морфологических категорий и форм при активном использовании произвольных высказываний, состоящих из одного - двух простых предложений. Центральными нововведениями в этом возрасте являются словоизменение и освоение диалогической формы речи со взрослыми, инициативных высказываний. [Лалаева, Серебрякова 1990:160]

Так к 1 году при нормальном речевом развитии активный словарь ребенка должен достигнуть 10-15 слов («ко-ко», «би-би», мама, папа и др.). К концу 2-го года – 300 слов, при этом в речи крохи должны появиться предложения. К 3 годам словарь увеличивается примерно в три раза и достигает 1000 слов, ребенок строит простые распространенные или даже сложносочиненные предложения.

К 4 годам речевые возможности ребенка возрастают. Дошкольник имеет достаточный словарный запас для общения со взрослыми и сверстниками, который достигает 2000 слов, использует сложные, в том числе сложноподчиненные предложения. На четвертом году жизни зарождается словообразование и словотворчество в тесной связи с расширением словаря. Начинается формирование высказываний типа элементарных коротких монологов (рассказов). Активно осваивается звукопроизношение, главным образом через игры со звукоподражанием.

Пятый год жизни знаменуется становлением произвольности речи, формированием фонематического восприятия, осознанием простейших языковых закономерностей, что проявляется, в частности, в изобилии языковых игр с грамматическим содержанием (словотворчество, «грамматические переборы»).

Шестой и седьмой год жизни — этап овладения способами грамматически правильного построения развернутых связных высказываний, активного освоения сложного синтаксиса при произвольном построении монолога, этап формирования грамматически и фонетически правильной речи, освоения спо-

собов вычленения из речи (осознания) предложения, слова, звука . В старшем дошкольном возрасте происходит также становление скоординированного диалога со сверстниками, развитие субъектности и инициативности в диалоге со взрослым.

Нарушения формирования лексики у детей с общим недоразвитием речи проявляются в ограниченности словарного запаса, резком расхождении объема активного и пассивного словаря, неточном употреблении слов, многочисленных вербальных парафазиях, несформированности семантических полей, трудностях актуализации словаря.

Объем пассивного словаря далек от нормы, что проявляется в том, что дети с нарушенным речевым развитием, даже шестилетнего возраста не знают многих слов: названий ягод (клюква, ежевика, брусника, земляника), рыб, цветов (незабудка, фиалка, ирис, астра), диких животных (кабан, леопард), птиц (аист, филин), инструментов (рубанок, долото), профессий (маляр, каменщик, сварщик, рабочий, ткачиха, швея), частей тела и частей предмета (манжета, фара, кузов), слов обобщающего характера (мебель, посуда, овощи, фрукты). Многочисленные ошибки наблюдаются в обозначении детенышей животных. На вопрос, как назвать детенышей животных, дети дают следующие ответы: «У кошки – киска, у собаки – собачонок, щененок, у лошади – лошаденок» [Волкова 2003:51].

Был проведен эксперимент, который состоял из трех этапов: констатирующего, формирующего и контрольного.

В работе принимали участие 20 детей старшего дошкольного возраста, с диагнозом медико-психолого - педагогической комиссии: ОНР II - III уровня.

С целью сравнительного анализа дети были поделены на две группы: 10 детей вошло в экспериментальную группу и 10детей в контрольную группу .

На **констатирующем** этапе эксперимента было проведено обследование лексико-грамматического строя.

При исследовании словарного запаса старших дошкольников с общим недоразвитием II - III уровня использовалась методика Т.Б.Филичевой,

Г.В.Чиркиной. Методика обследования лексико-грамматического строя речи детей состояла из комплекса заданий.

Оценка выполненных детьми заданий осуществлялась по следующему алгоритму: ответы детей оценивались в баллах.

В результате диагностики было выявлено, что :

У 3 детей – высокий уровень развития лексико–грамматического строя речи. Их речь хорошо развита, она состоит из развернутых фраз, словосочетаний, сложных и сложноподчиненных предложений. У них не возникло трудностей не в одном задании. Они хорошо владеют словоизменением и словообразованием.

У 13 детей – средний уровень развития лексико–грамматического строя речи. Они давали интересные ответы на вопросы, но ошибались.

Их речь развита, но не в полном объеме. Возникали затруднения в самых сложных заданиях, связанных со словообразованием и словоизменением.

У 5 детей – низкий уровень развития лексико–грамматического строя речи. У них отмечался маленький запас активного и пассивного словаря. Возникали трудности в назывании существительных, глаголов, предлогов, уменьшительно-ласкательных слов множественного числа существительного. Для них было трудно отвечать на вопросы, иногда не хотели отвечать. Часто сомневались и прибегали к помощи взрослого. Не владеют связной речью. В активном словаре преобладают простые фразы и предложения.

В ходе **формирующего** этапа эксперимента осуществлялась коррекционная работа по формированию лексико-грамматического строя речи.

Занятия проводились четыре раза в неделю. Формы занятий были как групповые так и подгрупповые. Все задания, предлагаемые детям в рамках занятий, объединялись изучаемой лексической темой.

Проводимая работа по развитию лексико-грамматического строя речи у детей старшего дошкольного возраста с ОНР II- III уровня, включавшая речевые игры и упражнения была интересна детям, участвующих в работе. Старшие дошкольники охотно включались в предлагаемую работу, с интересом выпол-

няли предложенные задания и с нетерпением ждали следующих игр и упражнений.

На **заключительном** этапе эксперимента проводилось повторное обследование лексико-грамматического строя детей.

Обследование проводилось по методике, которая использовалась на констатирующем этапе эксперимента (обследование лексико-грамматического строя речи).

В результате анализа данных, полученных при повторном обследовании, было выявлено, что дети обеих групп допускали ошибки, но дети экспериментальной группы делали их меньше, чем дети контрольной.

При качественном анализе пассивного и активного словаря дошкольников было выявлено, что большинство ошибок связано с употреблением прилагательных. Дети плохо знают оттенки цветов (у некоторых вишнёвый, красный и оранжевый — это розовый). В ответах детей «волк» — коричневый, чёрный, голодный, злой и только потом «серый». Дошкольники путались при определении геометрической формы (овальный - круглый, квадратный - прямоугольный). Плохо ориентировались во временном пространстве (части суток, времена года). Не могли выразиться во вкусовых качествах (какое варенье на вкус — вкусное, красное, вишнёвое и т.д., вместо простого ответа «сладкое»).

При исследовании семантической структуры качественный анализ результатов показал, что у детей с общим недоразвитием речи при подборе синонимов и антонимов, сложнее подбираются антонимы.

В образовании синонимов и антонимов были допущены такие ошибки, как образование слов путём присоединения частицы не: синонимы (мокрый - немокрый); антонимы (давать - не давать, не отдавать, заходить - не заходить, не ходить). Очень тяжело детям было подобрать синоним к слову «мокрый» (мокрющий, мокрота, мокроватый) и антоним к простому на первый взгляд слову «давать».

При исследовании словообразования анализ показал, что дети контрольной группы допустили намного больше ошибок, чем экспериментальной.

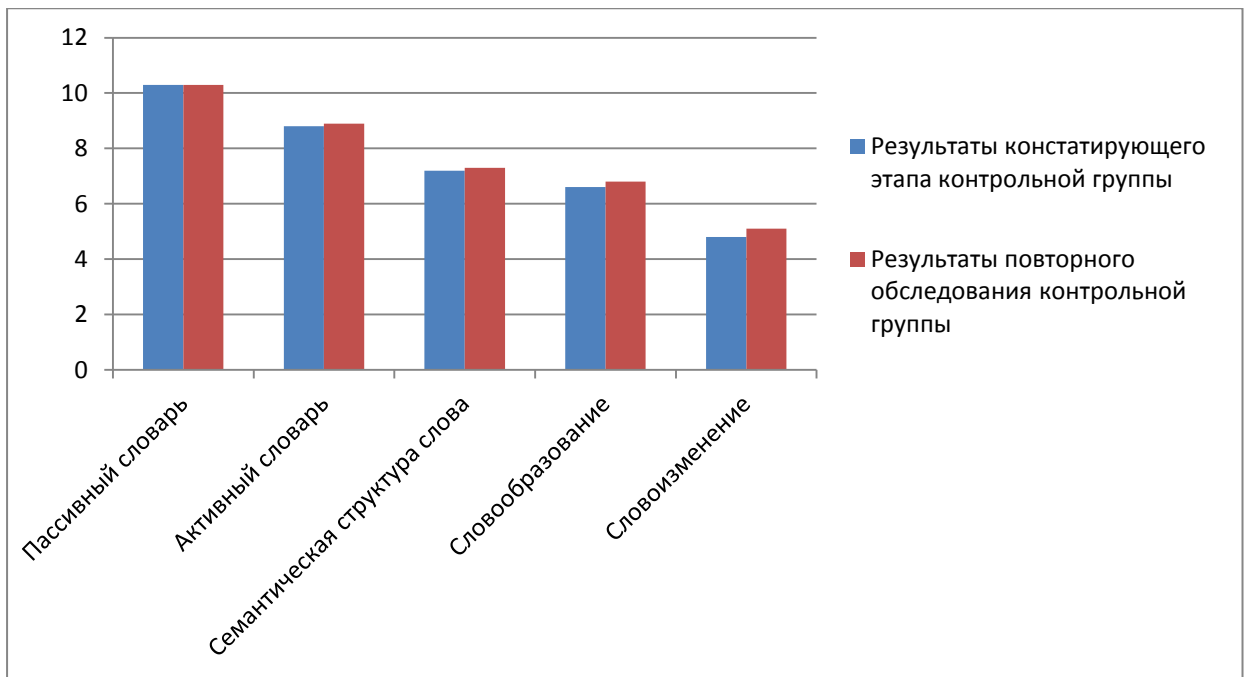
Для всех испытуемых были характерны следующие ошибки. В образовании уменьшительно-ласкательных слов дети действовали по принципу аналогии (таз -тазик, ухо - ушник или ухо - ушко, дерево - деревко). При образовании качественных прилагательных трудности возникли с «вареньем из груш». Во-первых, дети отвечали, что не ели такого варенья (в отличие от яблочного сока, в образовании которого ошибок не было), и есть не собираются. Во-вторых, насочиняли с этим словосочетанием множество неологизмов (грушковое, грушничное, гррушневое, грушное варенье).

Анализ исследования притяжательных прилагательных показал, что дети хуже образовывали притяжательные прилагательные, чем качественные и относительные.

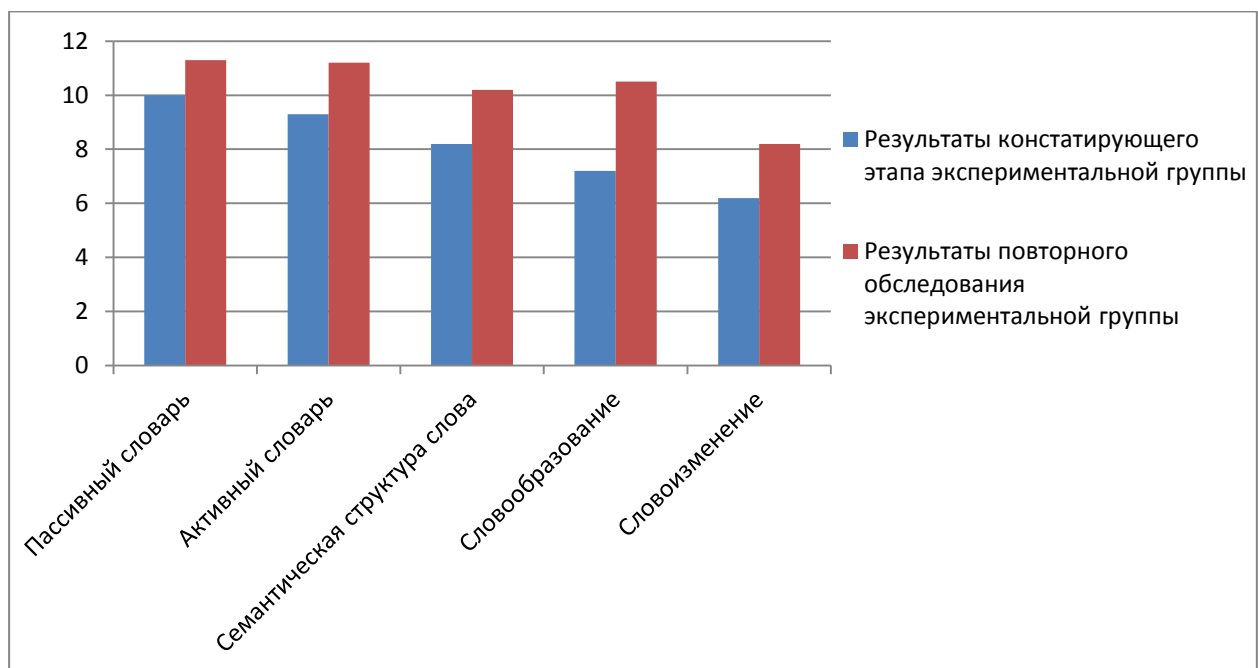
При исследовании словоизменения большинство ошибок заключалось в основном по невнимательности и бедности словарного запаса дошкольников с ОНР. Например, некоторые долго думали, чего не хватает на часах и не могли обнаружить отсутствие стрелок («всё есть»). В основном дети контрольной группы неправильно называли цвета предметов. Затруднялись в изменении глаголов по числам, действовали по аналогии (машины едут, значит, яблоки висют) или нуждались в помощи взрослого

Динамика развития лексико-грамматического строя речи детей старшего дошкольного возраста с ОНР II- III уровня представлена в виде диаграмм.

Результаты сравнительной диагностики контрольной группы



Результаты сравнительной диагностики экспериментальной группы



Таким образом, проведенная работа показала эффективность использования предложенных игр и упражнений в развитии лексико-грамматического строя речи у детей старшего дошкольного возраста. Полученные результаты свидетельствуют о том, что данные средства работы позволяют решать проблемы, возникшие в развитии лексико-грамматического строя речи у детей данной возрастной группы.

Заключение

Общее недоразвитие речи – это нарушение формирования всех компонентов речевой системы, относящихся как к звуковой, так и к смысловой стороне речи.

При проведении логопедической работы по развитию лексики необходимо учитывать современные лингвистические и психолингвистические представления о слове, о структуре значения слова, о закономерностях формирования лексики в онтогенезе, об особенностях лексики у дошкольников с речевой паталогией.

При проведении логопедической работы по развитию грамматического строя речи у дошкольников с ОНР основной целью является формирование, с одной стороны, психологических механизмов овладения системой языка (формирование операций анализа, синтеза, сравнения, обобщения), с другой стороны, усвоение правил организующих морфологическую и синтаксическую систему языка.

В данной выпускной квалификационной работе мы показали возможность проведения логопедических занятий с использованием элементов методики Т.Б.Филичевой, Г.В.Чиркиной.

С детьми экспериментальной и контрольной группы был проведён констатирующий эксперимент, который показал, что, обладая в целом полноценными предпосылками для овладения мыслительными операциями, дети с ОНР (II-IIIуровень) имеют некоторые особенности развития словаря. Была выявлена ограниченность словарного запаса (в активном словаре детей преобладали имена существительные и глаголы, а применение слов, характеризующих качество, признаки, состояние предметов вызывало трудности). Наблюдалось расхождение активного и пассивного словаря, незнание или неточное употребление многих общеупотребительных слов, обозначающих зрительно сходные предметы или части предметов, неадекватное использование синонимических и антонимических средств языка. Применялись многочисленные замены словообразовательными неологизмами.

Полученные данные об особенностях словарного запаса определяли основные направления, которые учитывались при составлении комплекса коррекционно-развивающих упражнений.

Сравнительный анализ контрольной и экспериментальной группы показал положительную динамику развития словарного запаса в исследуемой группе.

На основании представленных результатов можно сделать вывод, что предложенный комплекс упражнений эффективен в работе с детьми старшего дошкольного возраста с ОНР (II-III уровня), его применение показало динамику дошкольников по развитию словаря.