

Министерство образования и науки Российской Федерации

ФЕДЕРАЛЬНОЕ ГОСУДАРСТВЕННОЕ БЮДЖЕТНОЕ
ОБРАЗОВАТЕЛЬНОЕ УЧРЕЖДЕНИЕ ВЫСШЕГО ОБРАЗОВАНИЯ
«САРАТОВСКИЙ НАЦИОНАЛЬНЫЙ ИССЛЕДОВАТЕЛЬСКИЙ
ГОСУДАРСТВЕННЫЙ УНИВЕРСИТЕТ ИМЕНИ Н.Г.ЧЕРНЫШЕВСКОГО»

Кафедра педагогики и психологии
профессионального образования

**ОСОБЕННОСТИ ВЗАИМОСВЯЗИ РЕПРЕЗЕНТАТИВНЫХ
СИСТЕМ СТУДЕНТОВ ПЕДАГОГИЧЕСКОГО КОЛЛЕДЖА
С ИХ УЧЕБНОЙ ДЕЯТЕЛЬНОСТЬЮ**

АВТОРЕФЕРАТ БАКАЛАВРСКОЙ РАБОТЫ

студентки 4 курса группы 412

направления 44.03.02 «Психолого-педагогическое образование»

Института дополнительного профессионального образования

Хохловой Алены Валерьевны

Научный руководитель:
доцент кафедры педаго-
гики и психологии про-
фессионального образо-
вания ИДПО СГУ,
к.пед.н., доцент

Т.Н. Черняева

Зав. кафедрой
к.пед.н., доцент

В.А. Ширяева

Саратов 2017

ВВЕДЕНИЕ

Актуальность выбранной темы неоспорима - число детей, оставшихся без попечения родителей, растет с каждым днем. Дети-сироты, лишенные родительской поддержки, приобретшие негативный социальный опыт, отличаются ослабленным физическим и психическим здоровьем, нравственной неустойчивостью. Для них характерен высокий уровень социальной дезадаптации.

Цель выполнения квалификационной работы – изучение возможностей развития коммуникативной сферы детей-сирот и детей, оставшихся без попечения родителей как фактора позитивации процесса социализации.

Задачи исследования:

- определить сиротство как социальный феномен;
- рассмотреть психологические особенности детей – сирот и детей, оставшихся без попечения родителей;
- представить теоретические подходы к изучению социальной адаптации детей – сирот и детей, оставшихся без попечения родителей;
- провести исследование по уровню развития коммуникативной сферы и уровня социализированности детей-сирот и детей, оставшихся без попечения родителей;
- разработать программу занятий по результатам исследования.

Объект исследования - процесс социально-педагогической помощи детям группы риска.

Предмет исследования - психологические особенности личности детей – сирот и детей, оставшихся без попечения родителей.

Гипотеза исследования:

1. Наиболее выраженными социально-психологическими аспектами сиротства выступает повышенный уровень ситуативной и личностной тревожно-

сти, сниженный уровень адаптированности, самопринятия, эмоциональной комфортности, а также выраженное снижение общительности.

2. Коммуникативное развитие как фактор адаптации сирот и лиц, находящихся без попечения родителей будет эффективным при соблюдении следующих условий:

- своевременной диагностике уровня развития коммуникативной сферы, а также адаптации детей-сирот, а также оставшихся без попечения родителей;

- осуществлении целенаправленной формирующей деятельности, направленной на развитие коммуникативных способностей, навыков общения, осознания и выражения своих чувств, понимания и принятия чувств окружающих людей

Исследование проводилось в конце 2016 г. на базе Государственного автономного образовательного учреждения Саратовской области «Саратовский колледж книжного бизнеса и информационных технологий».

В ходе исследования были использованы следующие диагностические **методики**:

1. Методика диагностики социально-психологической адаптации (СПА) Роджерса – Даймонда.

2. Методика на определение уровня общительности (В.Ф. Ряховский).

3. Методика оценки тревожности Спилбергера–Ханина.

Практическая значимость работы заключается в возможности использования результатов для применения в педагогической практике специализированных учреждений для детей - сирот и детей, оставшихся без попечения родителей.

Бакалаврская работа состоит из введения, двух глав основной части, заключения, списка использованных источников и приложений.

ОСНОВНОЕ СОДЕРЖАНИЕ РАБОТЫ

В первой главе - «Теоретические основы социальной работы с детьми - сиротами» - рассматривается понятие социальное сиротство, специфика психолого-педагогических характеристик детей-сирот и детей, оставшихся без попечения родителей, социальная адаптация детей - сирот и детей, оставшихся без попечения родителей.

Во второй главе – «Эмпирическое исследование возможности развития коммуникативной сферы детей – сирот и детей, оставшихся без попечения родителей как фактора позитивации процесса социализации (на примере ГАПОУ СО «Саратовский колледж книжного бизнеса и информационных технологий)» - проводится эмпирическое исследование для исследования возможностей развития коммуникативной сферы детей-сирот и детей, оставшихся без попечения родителей как фактора позитивации процесса социализации. В заключении сформулированы результаты и выводы по выполненной работе. В приложении предоставлены проведенные методики.

Эмпирическое исследование включает в себя следующие основные этапы исследования:

1. Отбор и обоснование психодиагностических средств исследования.
2. Формирование выборки исследования.
3. Осуществление процедуры констатирующей психодиагностики в экспериментальной и контрольной группах.
4. Выполнение процедуры формирующего воздействия в экспериментальной группе исследования.
4. Осуществление процедуры контрольной психодиагностики в экспериментальной и контрольной группах.

В данном исследовании нами были использованы следующие психодиагностические методики:

1. Методика диагностики социально-психологической адаптации (СПА) Роджерса – Даймонда.

2. Методика на определение уровня общительности (В.Ф. Ряховский).

3. Методика оценки тревожности Спилбергера–Ханина.

В качестве субъектов исследовательской процедуры выступают 40 студентов ГАПОУ СО «Саратовский колледж книжного бизнеса и информационных технологий», обучающихся на 1-2 курсе данного образовательного учреждения, являющиеся сиротами или оставшимися без попечения родителей. В исследовании приняло участие 20 лиц мужского пола и 20 – женского пола. В контрольной и экспериментальной группах исследования было представлено равное число участников мужского и женского пола. На рисунке 1 представлена описательная статистика выборки исследования.

Описательная статистика выборки исследования

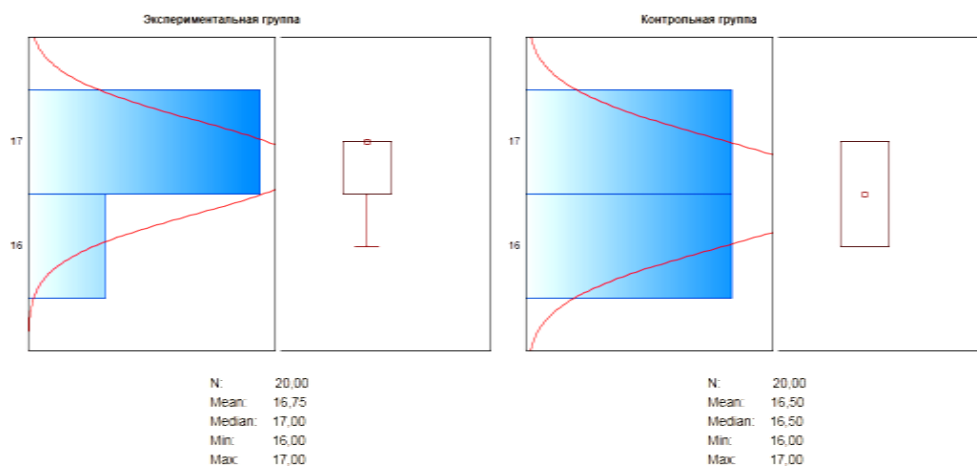


Рисунок – 1 Описательная статистика выборки исследования по показателю «возраст»

Статистический анализ результатов исследования осуществлен с использованием специализированного программного обеспечения StatSoftStatistica 10.0.

Обратимся к описанию результатов диагностики особенностей социально-психологической адаптации с использованием методики Роджерса-Даймонда.

Таблица – 1 Результаты диагностики социально-психологической адаптации на констатирующем этапе исследования

	Адаптация	Самопринятие	Принятие других	Эмоциональная комфортность	Интернальность	Стремление к доминированию
Экспериментальная	42%	14%	56%	33%	45%	30%
Контрольная	38%	12%	58%	34%	49%	30%

В ходе диагностики особенностей социально-психологической адаптации у участников исследования было определено, что характерным для выборки исследования является тенденция к проявлению среднего (с тенденцией к понижению) уровня адаптации. Среднее значение в экспериментальной группе – 42%, в контрольной – 38%. Для участников исследования характерным является сниженный уровень самопринятия (14% в экспериментальной группе, 12% в контрольной группе), с другой стороны, диагностируется преимущественно средний уровень принятия других в среднем по группам исследования (56% в экспериментальной группе, 58% в контрольной группе).

Относительно показателей эмоциональной комфортности определено, что для участников экспериментальной (33%) и контрольной групп (34%) характерен в целом сниженный уровень эмоциональной комфортности. Уровень интернальности характеризуется преимущественно средним уровнем выраженности в двух группах исследования, причем в экспериментальной группе среднее значение несколько ниже (45%) по сравнению с контрольной группой (49%).

Также определено, что стремление к доминированию в выборке исследования имеет примерно равную выраженность у участников контрольной и экспериментальной групп (30%). Соотношение средних значений показателей в

контрольной и экспериментальной группах исследования представлены на рисунке 2.

Соотношение средних значений показателей в контрольной и экспериментальной группах исследования представлены на рисунке 2.

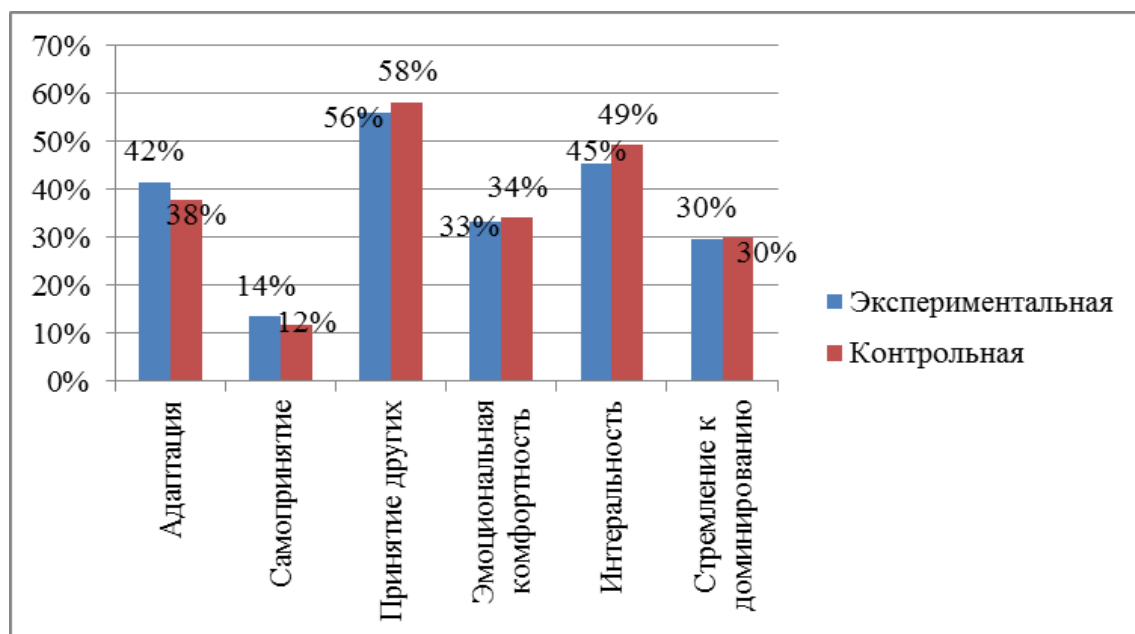


Рисунок 2 – Соотношение средних значений показателей социально-психологической адаптации

В ходе статистического анализа было выявлено, что участники экспериментальной группы не различаются от контрольной группы по показателям социально-психологической адаптации. Можно говорить о том, что для сирот и лиц, находящихся без попечения родителей, являющихся студентами ГАПОУ СО «Саратовский колледж книжного бизнеса и информационных технологий» характерным является средний уровень принятия других, средний уровень интернальности, а также тенденция к снижению уровню адаптации, эмоциональной комфортности, стремления к доминированию и крайне низкий уровень самопринятия.

Результаты диагностики особенностей уровня общительности в выборке исследования представлены в таблице 2.

Таблица 2 - Результаты диагностики уровня общительности на констатирующем этапе исследования

	Экспериментальная		Контрольная	
	абс.ч.	в %	абс.ч.	в %
высокий	0	0%	0	0%
повышенный	0	0%	0	0%
выше среднего	0	0%	0	0%
средний	4	20%	2	10%
ниже среднего	10	50%	12	60%
сниженный	6	30%	6	30%
низкий	0	0%	0	0%

В ходе исследования определено, что уровень общительности у большинства участников исследования в контрольной и экспериментальной группах ниже среднего.

Результаты диагностики показателей ситуативной и личностной тревожности представлены в таблице 3.

Таблица 3 - Результаты диагностики показателей ситуативной и личностной тревожности на констатирующем этапе исследования

	Экспериментальная группа				Контрольная группа			
	Личностная тревожность		Ситуативная тревожность		Личностная тревожность		Ситуативная тревожность	
	абс.ч.	в %	абс.ч.	в %	абс.ч.	в %	абс.ч.	в %
низкий	0	0%	0	0%	0	0%	0	0%
средний	0	0%	4	20%	3	15%	3	15%
высокий	20	100%	16	80%	17	85%	17	85%

В ходе диагностики определено, что большинство участников как экспериментальной группы (100%), так и контрольной группы (85%) характеризуются высоким уровнем личностной тревожности. Тенденция к повышенному уровню ситуативной тревожности выявлена у 16 участников экспериментальной группы (80%), а также у 17 участников контрольной группы (85%).

В ходе проверки достоверности различий показателей ситуативной и личностной тревожности у участников экспериментальной и контрольной группы было определено, что две группы исследования на статистически достоверном уровне не различаются по изучаемым показателям ситуативной и личностной тревожности.

Таким образом, на основании результатов констатирующей диагностики можно заключить, что для студентов ГАПОУ СО «Саратовский колледж книжного бизнеса и информационных технологий», являющихся сиротами или находящимися без попечения родителей характерным является сниженный уровень адаптированности, низкий уровень эмоциональной комфортности, самопринятию, повышенный уровень ситуативной и личностной тревожности, а также сниженный уровень общительности. В контрольной и экспериментальной группах различия по изучаемым показателям не выявлены, что позволяет говорить об эквивалентности контрольной и экспериментальной групп исследования.

Полученные в ходе исследования данные свидетельствуют о том, что в качестве наиболее выраженных социально-психологических аспектов сиротства выступает повышенный уровень ситуативной и личностной тревожности, сниженный уровень адаптированности, самопринятия, эмоциональной комфортности, а также выраженное снижение общительности. Данные обстоятельства обуславливают значимость целенаправленной формирующей деятельности, направленной на компенсацию неблагоприятных тенденций, в первую очередь, в коммуникативной сфере с целью социализации детей-сирот.

Для развития коммуникативной сферы по повышению уровня развития социализации через общения для сирот и лиц, оставшихся без попечения родителей, была выполнена разработка программы занятий.

Основная цель программы: развитие коммуникативных способностей, навыков общения, осознания и выражения своих чувств, понимания и принятия чувств окружающих людей, активизация механизмов самопознания и самовыражения, а также в целом развития коммуникативной компетентности.

Обратимся к описанию результатов исследования, а также их качественной интерпретации.

Результаты диагностики социально-психологической адаптации на контрольном этапе исследования.

Таблица 4 – Результаты диагностики социально-психологической адаптации на контрольном этапе исследования

	Адаптация	Самопринятие	Принятие других	Эмоциональная комфортность	Интеральность	Стремление к доминированию
Экспериментальная	58%	33%	66%	55%	54%	29%
Контрольная	38%	12%	58%	34%	49%	30%

На контрольном этапе исследования было выявлено, что участники экспериментальной группы характеризуются несколько более высоким уровнем адаптации (58%) по сравнению с участниками контрольной группы (38%). Показатели самопринятия в целом ниже нормативных, вместе с тем, в экспериментальной группе они выше (33%), чем в контрольной группе (12%). Также в экспериментальной группе диагностируется более высокий уровень принятия других (66%), по сравнению с показателями в контрольной группе исследования (58%). По окончании процедуры формирующего воздействия в экспери-

ментальной группе диагностируется более высокий уровень эмоциональной комфортности (55%), несколько более высокий уровень интернальности (54%).

Также диагностируется незначительное снижение в выраженности показателя тенденции к доминированию в экспериментальной группе (29%), по сравнению с контрольной группой

Соотношение средних значений показателей социально-психологической адаптации.

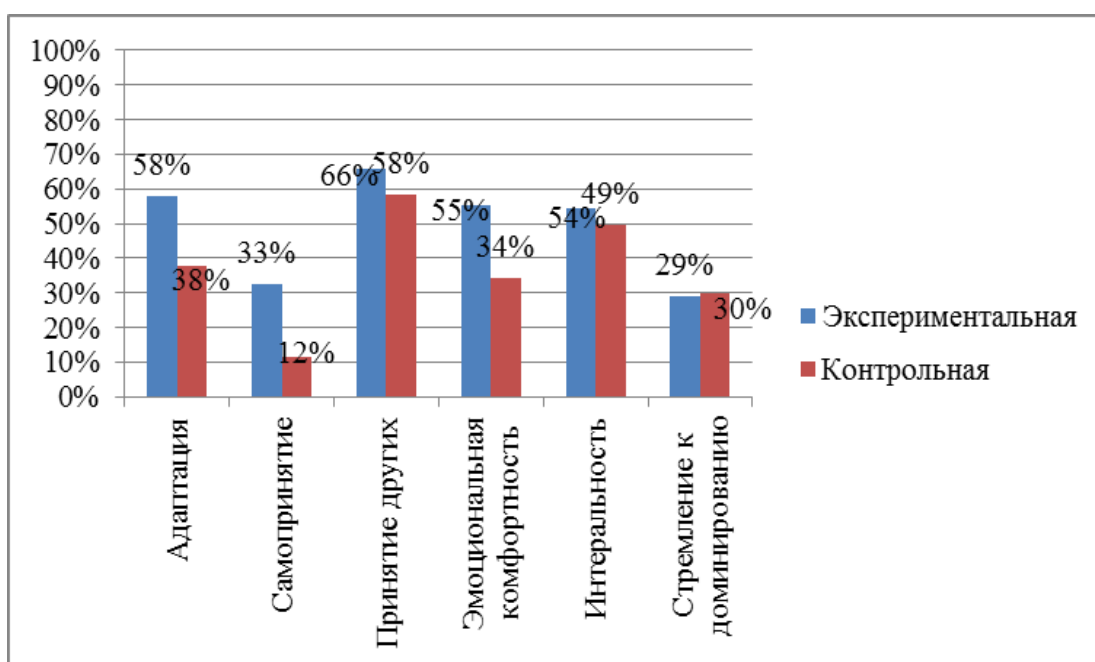


Рисунок 3 – Соотношение средних значений показателей социально-психологической адаптации

Таким образом, по результатам экспериментального исследования можно заключить, что процедура целенаправленного формирующего воздействия, направленного на развитие коммуникативной компетентности, коммуникативных умений и навыков как фактора позитивации процесса социализации была эффективной. Основная гипотеза исследования подтверждается полностью.

ЗАКЛЮЧЕНИЕ

В ходе исследования определено, что существенных изменений в выраженности показателей личностной тревожности в двух группах исследования не произошло. По сравнению с констатирующим этапом в контрольной группе на одного участника (5%) уменьшилось число лиц, имеющих высокий уровень личностной тревожности, тогда как в экспериментальной группе общее число участников, имеющих средний и высокий уровень личностной тревожности не изменилось по сравнению с констатирующим этапом. С другой стороны, в экспериментальной группе произошли существенные снижения в выраженности показателей ситуативной тревожности. Показано, что средний уровень ситуативной тревожности диагностируется у 85% участников экспериментальной группы и 15% участников контрольной группы. Высокий уровень ситуативной тревожности выявлен у 15% участников экспериментальной группы и у 85% участников контрольной группы исследования.

Таким образом, можно заключить, что процедура формирующего воздействия была эффективной и способствовала снижению уровня ситуативной, а также личностной тревожности. Вместе с тем, было определено, что изменения в показателях личностной тревожности в экспериментальной группе в целом имеют место быть, вместе с тем, они не достигают достаточно высокого уровня по сравнению с показателями в контрольной группе.

Таким образом, по результатам экспериментального исследования можно заключить, что процедура целенаправленного формирующего воздействия, направленного на развитие коммуникативной компетентности, коммуникативных умений и навыков как фактора позитивации процесса социализации была эффективной. Основная гипотеза исследования подтверждается полностью.