

Министерство образования и науки Российской Федерации
Федеральное государственное бюджетное образовательное учреждение
высшего образования «Саратовский национальный исследовательский
государственный университет имени Н.Г. Чернышевского»
Балашовский институт (филиал)

Кафедра психологии

АВТОРЕФЕРАТ БАКАЛАВРСКОЙ РАБОТЫ
ВЗАИМОСВЯЗЬ ТИПА ТЕМПЕРАМЕНТА, АКЦЕНТУАЦИИ
ХАРАКТЕРА И ПРЕДРАСПОЛОЖЕННОСТИ К КОНФЛИКТНОМУ
ПОВЕДЕНИЮ ОБУЧАЮЩИХСЯ

студентки 5 курса 57 группы
направления подготовки 44.03.02 «Психолого-педагогическое образование»,
профиля «Практическая психология образования»,
социально-гуманитарного факультета
Алиевой Гюнел Мамед кызы.

Научный руководитель
доцент кафедры психологии,
кандидат педагогических наук,
доцент _____ М.А.Лученкова
(подпись, дата)

Зав. кафедрой психологии
кандидат психологических наук,
доцент _____ О.В. Карина
(подпись, дата)

Балашов 2017

ВВЕДЕНИЕ

Актуальность. На протяжении веков лучшие умы человечества создавали теоретические модели бесконфликтного общества, а порой пытались воплотить их в реальную жизнь.

Сегодня конфликты – повседневная реальность. Для эффективного решения и возникновения проблем каждому человеку необходимо усвоить определенный минимум теоретических знаний и практических навыков поведения в конфликтных ситуациях.

Проблема конфликта в обществе встала очень остро, поэтому конфликт как явление общественной жизни, не мог не привлечь к себе внимание науки. Необыкновенный интерес к проблеме конфликта привел к тому, что он стал объектом исследования самых разных наук: социологии, педагогики, физиологии, политологии, кибернетики и многих других. Тема конфликта заняла видное место и в психологической науке.

Бесспорным является положение о том, что в процессе становления личности разворачивается сложная индивидуализированная система противоречий, характеризующая напряженность внутренней жизни человека, осмысление им окружающего мира, своего места в нем и своего отношения к нему, к окружающим людям, к самому себе. Противоречия могут обостряться и перерастать в конфликт, оказывающий влияние на все сферы личности. Изучению этого аспекта посвящены работы многих отечественных и зарубежных исследователей: К. А. Абульхановой-Славской, Л. И. Анцыферовой, Л. И. Божович, Ф. Е. Василюка, П. Б. Ганнушкина, А. И. Захарова, М. М. Кабанова, Е. П. Кораблиной, В. П. Зинченко, В. Н. Мясищева, А.М. Свядоша, Е.Т.Соколовой; Э.Берна, Дж.Бьюдженталя, К.Левина, А.Маслоу, К.Роджерса, К. Хорни, З. Фрейда, И. Ялома и др.

С тех пор как конфликт стал предметом психологических исследований, он получил более точное определение, были уточнены его структура и понятийный аппарат, описаны связанные с конфликтом явления. Однако, несмотря на многочисленные работы, посвященные тематике

конфликта в отечественной и зарубежной литературе, существует ряд пробелов в исследовании проблем конфликта. Этим и обуславливается актуальность нашего исследования.

Проблема конфликтов в школе не перестаёт быть актуальной и важной в процессе общения старшеклассников, поскольку конфликт чаще всего оказывает негативное воздействие на конфликтующие стороны (стрессы, внутреннее психическое напряжение, неврозы), и это отрицательно влияет на здоровье общества. В наших интересах уменьшить число конфликтов, пагубно влияющих на здоровье обеих конфликтующих сторон, или уметь использовать конфликт, который при правильном подходе к его решению помогает вскрыть и изменить нездоровые отношения и взаимоотношения, такие как равнодушие и скептицизм.

Вопрос о факторах, имеющих значение для возникновения и протекания межличностного конфликта старшеклассников, является одним из наименее ясных при обсуждении проблем конфликта. В исследовании этого аспекта следует учитывать и тот факт, что система детерминант - неоднократно изменяется. Это означает, что на каждом возрастном этапе система детерминант будет отличаться от таковой на предшествующей и последующей стадиях развития личности. Причинное объяснение конфликтов старшеклассников, представленное в литературных источниках, подходит либо к конкретному анализируемому случаю, либо к определенному виду конфликта, являющемуся предметом узкого исследования.

Всё выше сказанное позволяет нам сформулировать **цель исследования**, которая состоит в выявлении личностных качеств обучающихся и предрасположенности к конфликтному поведению обучающихся.

Объект исследования: предрасположенность к конфликтному поведению обучающихся старшеклассников.

Предмет исследования: взаимосвязь типа темперамента, акцентуации

характера и предрасположенности к конфликтному поведению обучающихся.

Гипотеза: предположим, что существует взаимосвязь уровней нейротизма и видов стратегии выхода из конфликтной ситуации у обучающихся старшекласников.

В соответствии с целью исследования и гипотезой определены следующие **задачи:**

1. Провести теоретический анализ литературы по проблеме конфликтов в старшем школьном возрасте.

2. Изучить психологические особенности протекания конфликтов среди обучающихся старшекласников.

3. Рассмотреть особенности личностных качеств старшекласников.

4. Исследовать личностные качества и предрасположенность к конфликтному поведению обучающихся старших классов.

5. Определить взаимосвязь личностных качеств и предрасположенности к конфликтному поведению обучающихся старших классов.

6. Разработка программы коррекции конфликтного поведения старшекласников

В соответствии с целью исследования и избранным методологическим подходом комплексно применялись **методы:**

I. Метод анализа литературных источников.

II. Наблюдение.

III. Обобщение и интерпретация полученных результатов.

VI. Математические методы обработки данных (корреляционный анализ r-Спирмена).

V. Диагностические методики:

1) Опросник «Стиль поведения в конфликте» К.Томаса.

2) «Личностный опросник Г. Айзенка».

3) Опросник К. Леонгарда-С.Шмишека «Методика изучения

акцентуаций личности»

VI. Анализ и интерпретация полученных результатов.

Методологической основой является культурно-историческая концепция развития высших психических функций Л. С. Выготского, концепция мотивации конфликтов Н.В. Гришина, концепция акцентуаций характера А.Е. Личко, К.Леонгарда.

Теоретическая значимость исследования состоит в обобщении теоретического и экспериментального исследования по проблеме конфликтов среди обучающихся старших классов, уточнении таких понятий, как конфликт, темперамент, акцентуации характера.

ОСНОВНОЕ СОДЕРЖАНИЕ РАБОТЫ

Основное содержание работы включает краткое изложение глав исследования.

В *первой главе* нашего исследования представлен психолого-педагогический анализ теоретических подходов к понятию и сущности конфликта, рассмотрены личностные предпосылки возникновения конфликтов, личностные качества, влияющие на поведение старшеклассников.

Анализ литературы по проблеме индивидуально-личностных факторов конфликтности в старшем школьном возрасте продемонстрировал, что понятие конфликт, трактуется неоднозначно.

Из определения понятий следует, что конфликт - это противоречие, воспринимаемое человеком как важная для него психологическая проблема, требующая собственного разрешения и вызывающая активность, нацеленную на его преодоление, межличностный конфликт появляется между людьми в следствие противоречий в их целях, интересах, представлениях, приемах поведения и др.

Человек не имеет возможности удержаться либо уклонится от конфликта если: затрагиваются его личные качества, у конфликтующих разные интересы, в том числе и денежные, все что имеет какую либо связь с

его деятельностью, различия в целях, во взглядах и представлениях.

Решающее воздействие на поведение человека в конфликте оказывает она сама - ее потребности, установки, привязанности, образ мышления, жизненный опыт решения трудностей и модели поведения. Это - существенный момент, позволяющий предупреждать развитие конфликтов, переход их в экстремальные и весьма эмоциональные формы, а еще понизить возможность развития межличностных и межгрупповых конфликтов.

Различают понятия «конфликтная личность», предполагающее завышенную готовность человека к конфликтам и их продуцированию, и - конфликтность личности», характеризующее черту характера либо их комплекс как интегративное личностное свойство, отличающееся частотой происхождения конфликтов и вступления в них человека.-

Конфликтность личности определяется совокупным действием факторов:

- эмоциональных (особенностей темперамента, уровня агрессивности, эмоциональной устойчивости и саморегуляции, актуального психологического состояния, социально-психологических установок и ценностей, отношения к оппоненту, компетентности в общении и др.);

- социальных (особенностей условий жизни и деятельности, среды и социального окружения, общего уровня культуры и др.).

Конфликтность человека - интегративный совокупный показатель и черта личности, тесно связанная с сугубо психологическими и, прежде всего, личностными предпосылками.

Выделенные типы так называемых конфликтных личностей и отличительных черт их поведения имеют все шансы быть полезны (в случае их оперативной психодиагностики и адекватного толкования диагностических результатов) для прогнозирования и предотвращения конфликтов, выработки адекватных форм поведения, как в целом, так и в определенных конфликтных ситуациях.

Главную роль в происхождении и развитии конфликта играют

базисные данные личности, т.е. личные психофизиологические характеристики человека, проявляющиеся в отличительных чертах темперамента, акцентуаций характера, в способе реагирования на слова и действия людей.

Во второй главе нашего исследования были изучены взаимосвязь личностных качеств и предрасположенности к конфликтному поведению старшеклассников.

Данное исследование проводилось на базе МОУ СОШ п. Ольшанка, Балашовский район, Саратовская область. В исследовании принимали участие 22 человека, ученики 9 «а», «б» классов.

Разрабатывая программу эмпирического исследования взаимосвязи личностных качеств и предрасположенности к конфликтному поведению старшеклассников; выделяются следующие параметры исследования: способ поведения в конфликтной ситуации, агрессивность, тип темперамента, акцентуации характера. В соответствии с выделенными параметрами планируемое исследование проводилось в три этапа:

1 этап – выявление предрасположенности к конфликтному поведению.

2 этап - исследование акцентуаций характера и типа темперамента.

3 этап - выявление зависимости между показателями свойств темперамента и способом предрасположенности к конфликтному поведению и применением коэффициента ранговой корреляции r_s Спирмена.

С целью подтверждения выдвинутой нами гипотезы использовались следующие методики:

- 1) Опросник «Стиль поведения в конфликте» К.Томаса.
- 2) «Личностный опросник Г. Айзенка».
- 3) Опросник К. Леонгарда, С.Шмишека «Методика изучения акцентуаций личности».

В результате проведения теста К. Томаса были получены следующие данные:

- 11 (50%) обучающихся со способом поведения в конфликтной ситуации «соперничество», как способ регулирования конфликтов наименее эффективный, но наиболее часто используемый способ поведения, выражается в стремлении добиться удовлетворения своих интересов в ущерб интересам другого человека.

- 3 (14%) обучающихся со способом поведения в конфликтной ситуации «сотрудничество», 3 (14%) обучающихся «компромисс», 5 (22%) обучающихся - «избегание», то есть когда участники ситуации приходят к альтернативе, полностью удовлетворяющей интересы обеих сторон.

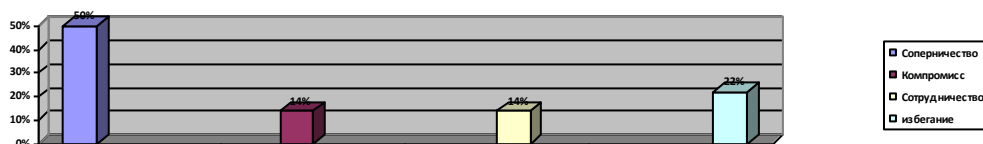


Рисунок 1 - Результаты опросника «Личностной предрасположенности к конфликтному поведению» К.Томаса.

На втором этапе нашего исследования мы - исследовали индивидуально-личностные особенности старшеклассников: по методике Шмишека «Определение акцентуаций характера» нами выявлены у данных испытуемых акцентуации характера, по методике «Личностный опросник Г. Айзенка» мы определили уровень нейротизма/эмоциональной устойчивости и интроверсии/экстраверсии.

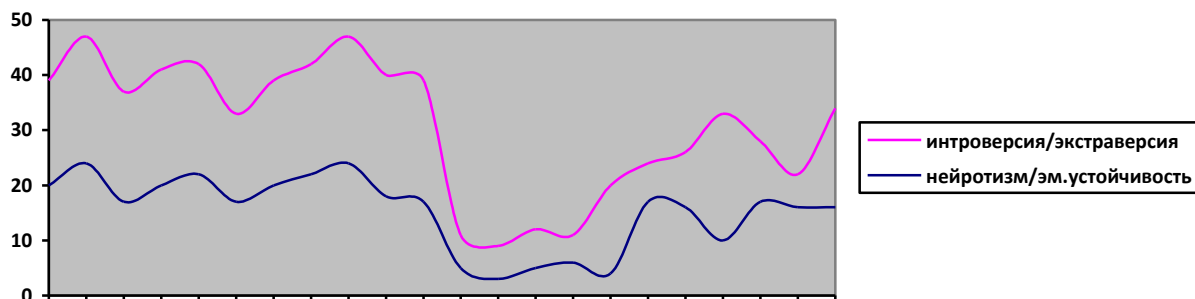


Рисунок 2 - Результаты по шкале «Нейротизм/эмоциональная устойчивость» и «Интроверсия/экстраверсия».

Из приведенной таблицы 2 и рисунка 2 наглядно видно, что полученные результаты по шкалам: нейротизм/эмоциональная устойчивость, интроверсия/экстраверсия следующие:

Шкала эмоциональная устойчивость—неустойчивость:

- 73% (16 чел.) эмоциональная нестабильность;
- 27% (6 чел.) эмоциональная стабильность.

Шкала интроверсия—экстраверсия:

- 14% (3 чел.) умеренная экстраверсия;
- 50% (11 чел.) значительная экстраверсия;
- 18% (4 чел.) значительная интроверсия;
- 18% (4 чел.) умеренная интроверсия .



Рисунок 2 - Количественные результаты по методике «Личностный опросник Г. Айзенка».

Результаты шкалы «Интроверсия/Экстраверсия», «Нейротизм/Эмоциональная устойчивость» дает возможность определить типы темперамента испытуемых.

То есть, по числовым показателям, полученным по этим шкалам:

- у 50 % испытуемых выявлен тип темперамента – холерик, который характеризуется повышенной возбудимостью, большой эмоциональностью, порывистостью, импульсивностью.

- у 18 % испытуемых выявлен тип темперамента – флегматик. Флегматик обычно ровен, спокоен, редко «выходит из себя», не склонен к аффектам.

- у 18% испытуемых тип темперамента – меланхолик. Меланхолик трудно сосредоточивается на чем-либо, его реакция часто не соответствует силе раздражителя.

- у 14% испытуемых – сангвиник. Данный тип темперамента

характеризуется быстрым приспособлением к новым условиям, быстро сходится с людьми, общителен. Чувства у сангвника легко возникают и сменяются. Мимика богатая, подвижная, выразительная. При отсутствии серьезных идей, целей, глубоких мыслей, творческой деятельности у сангвника вырабатывается поверхностность и непостоянство.

По опроснику К. Леонгарда-С.Шмишека «Методика изучения акцентуаций личности» нами выявлены у данных испытуемых следующие акцентуации характера:

45 % (10 чел.) - гипертимность, возбудимость;

23 % (5 чел.) - застревание, педантичность;

18% (4 чел.) - эмотивность, демонстративность;

11% (3 чел.) - акцентуации не выявлены.

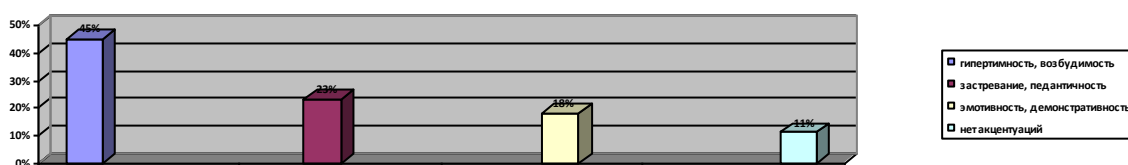


Рисунок 3 – Выявленные акцентуации характера у данных испытуемых.

Таким образом, у испытуемых холериков преобладают типы акцентуаций – возбудимый и гипертимный; у флегматиков - застревающий, педантичный; у меланхоликов - демонстративный, эмотивный; у сангвиников – тип акцентуаций не выявлен.

На третьем этапе исследования, для выявления взаимосвязи между показателями нейротизма и показателями шкалы «соперничество» был использован коэффициент ранговой корреляции r_s Спирмена, в результате чего были получены следующие взаимосвязи:

- чем выше уровень «эмоциональная стабильность или нестабильность», тем более преобладает предрасположенность к конфликтному поведению «соперничество».

- чем выше уровень «Интроверсия/экстраверсия», тем более преобладает предрасположенность к конфликтному поведению

«соперничество».

Из данного вывода следует подтверждение выдвинутой нами гипотезы: существует взаимосвязь уровней нейротизма и видов стратегии выхода из конфликтной ситуации у обучающихся старшеклассников.

ЗАКЛЮЧЕНИЕ

Работа над данной темой позволила достигнуть поставленную цель, а именно – выявить наиболее значимые индивидуально-личностные факторы конфликтности старшеклассников.

В процессе работы были изучены различные подходы к пониманию конфликта, конфликтной личности. Изучение теорий отечественных (Н.Д.Левитов, Е. А. Донченко, Т. М. Титаренко, Н.В.Гришина, А.В.Петровский, М.Г.Ярошевский, СВ. Кудрявцев, А.В.Дмитриева, Н.И.Шевандрин и др.) и зарубежных авторов (Дж.Доллард, Н.Миллер, М.Дойч, Э. Эриксон, И.Ялом, и др.) позволило прийти к выводу, что конфликт есть противоречие интересов, целей, представлений и т.д. людей, воспринимаемое человеком как значимая для него психологическая проблема, требующая своего разрешения и вызывающая активность, направленную на его преодоление.

В работе были рассмотрены структура, особенности протекания конфликтов, личностные особенности, факторы, влияющие на уровень конфликтности поведения старшеклассников.

Практическая часть работы предполагала проведение экспериментального исследования. В нашем исследовании приняли участие 22 человека (учащиеся 10 класса). В результате проведения опросника «Опросник «Стиль поведения в конфликте» К.Томаса нами были выявлены способы предрасположенности к конфликтному поведению.

С целью выявления наиболее значимых индивидуально-личностных факторов возникновения конфликтов старшеклассников в исследовании были использованы следующие методики: «Личностный опросник Г.

Айзенка»; опросник К. Леонгарда, С.Шмишека «Методика изучения акцентуаций личности».

Произведённый сравнительный анализ полученных в ходе исследования данных показал, что наиболее значимыми индивидуально-личностными факторами возникновения конфликтов являются агрессивность, характер и темперамент.

Проведенная работа позволила сделать вывод, что все перечисленные задачи были решены, наиболее значимыми индивидуально-личностными факторами конфликтности являются: высокий показатель нейротизма при типе темперамента холерик, акцентуациях характера – возбудимый, гипертимный.

Следовательно, гипотеза исследования нашла свое подтверждение.