

Министерство образования и науки РФ  
Федеральное государственное бюджетное образовательное учреждение  
высшего образования «Саратовский национальный исследовательский  
государственный университет имени Н.Г.Чернышевского»  
Балашовский институт (филиал)

Кафедра психологии

АВТОРЕФЕРАТ БАКАЛАВРСКОЙ РАБОТЫ

**ВЗАИМОСВЯЗЬ ЭТНИЧЕСКОЙ ТОЛЕРАНТНОСТИ И ДОВЕРИЯ К  
ЛЮДЯМ У МОЛОДЕЖИ**

студентки 4 курса 541 группы

направления подготовки 44.03.02 «Психолого – педагогическое образование»

профиль – «Практическая психология образования»

социально - гуманитарного факультета

Швецова Ольга Вячеславовна.

Научный руководитель

Зав. кафедрой психологии,

кандидат психологических наук,

доцент \_\_\_\_\_ О.В. Карина

(подпись, дата)

Зав. кафедрой психологии

кандидат психологических наук,

доцент \_\_\_\_\_ О.В. Карина

(подпись, дата)

Балашов 2017

## **ВВЕДЕНИЕ**

**Актуальность.** Современные всесторонние изменения в культуре, политике и экономике предельно обостряют проблемы, связанные в частности с отношением к «иному», «другому», «чужому». Сосуществование государств с различным уровнем развития экономики, с различными политическими системами, разными традициями национальных культур, обострение религиозных разногласий выдвигают проблему этнической толерантности как главную в современном мире. Именно эти процессы в абсолютной мере обнаруживаются в нашей новой России в ситуации после распада Советского союза. Специфические характеристики имеют здесь миграционные процессы, скрепленные не только с движением русских из бывших государственных республик, но также с «великими перенаселениями» лиц других национальностей.

Главным служит то, что в силу возрастных качеств молодые люди не имеют необходимых знаний и умений, позволяющих с достаточно глубоко понимать современные этнопроблемы, а также не имеют совместной культуры и психологической подготовленности к участию в них.

В качестве главного определения толерантности мы используем определение С.К. Бондыревой: «Толерантность – это особое отношение, которые формируются (как и всякое другое отношение) на основании оценки некоего объекта (чаще – другого индивида) благодаря постоянной связи с объектом».

Под этнической толерантностью Н.М. Лебедева понимает «отсутствие агрессивного отношения к другой этнической культуре, точнее наличие положительного образа другой культуры при сохранности положительного восприятия своей собственной культуры».

**Цель исследования:** определение взаимосвязи этнической толерантности и доверия к людям у молодежи.

**Объект исследования:** этническая толерантность молодежи.

**Предмет исследования:** взаимосвязь этнической толерантности и

доверия к людям у молодежи.

**Гипотеза исследования:** Мы считаем, что уровень этнической толерантности зависит от уровня доверия к людям, чем выше такие показатели как «этническая толерантность», «социальная толерантность», «толерантность как черта личности» и «общий уровень толерантности», тем выше уровень доверия у молодежи к людям.

Для достижения цели и проверки гипотезы были поставлены следующие **задачи:**

1. Проанализировать современные и исторические исследования посвященные проблеме этнической толерантности.
2. Охарактеризовать сущность проблемы доверия в трудах современных ученых.
3. Рассмотреть исследования посвященные взаимосвязи этнической толерантности и доверия среди молодежи.
4. Выявить уровень выраженности компонентов толерантности и доверия у молодежи.
5. Установить имеющиеся взаимосвязи этнической толерантности и доверия к людям у молодежи.

**Методологический аппарат исследования:** концептуальные идеи Т.П.Скрипкиной «Доверие как фактор социального развития и становления субъективности в детском возрасте; тренинг этнической толерантности для школьников Н.М. Лебедева, О.В.Лунева, Т.Г. Стефаненко; концепция теории развития личности по Э. Эриксону.

**Методы исследования:**

**Теоретический:** анализ и обобщение литературы по проблеме этнической толерантности и доверия среди молодежи.

**Эмпирический:** Тест Шкала доверия М. Розенберга «Методика Вера в людей»; экспресс-диагностика, экспресс - опросник «Индекс толерантности»(Г.У.Солдатова, О.А.Кравцова, О.Е. Хухлаев, Л.А. Шайгерова).

**База исследования:** 30 человек старшего школьного возраста от 15 до 17 лет МОУ СОШ № 16.

**Теоретическая значимость исследования:** заключается в систематизации теоретических знаний об этнической толерантности и доверия к людям у молодежи.

**Практическая значимость исследования:** результаты исследования будут служить вспомогательным материалом педагогу-психологу в школе в работе с старшешкольниками по проблеме формирования этнической толерантности. Разработанная программа тренинга позволит пересмотреть отношение к различным этносам старшешкольников и студенческой молодежи.

## **ОСНОВНОЕ СОДЕРЖАНИЕ РАБОТЫ**

*Основное содержание работы* включает краткое изложение глав исследования.

В *первой главе* нашего исследования сделан анализ проблемы этнической толерантности и доверия к людям в подростковом возрасте.

Поднимая вопросы о том, каким образом социальный контекст оказывает влияние на этническую идентичность личности, следует отметить, что с возрастом у представителей этнических меньшинств часто происходит сдвиг во внутригрупповую ориентацию. Происходит это вследствие того, что в период социализации, когда молодому поколению передаются ценности и нормы социокультурной среды, молодежь приобретает все новые знания о межэтнических разногласиях и более реально определяет свою принадлежность к конкретному народу. В итоге каждый новый член союза оказывается «приписанным» к определенной этнической группе.

Исследование проблем образования этнической идентичности в последнее время в отечественной науке стало необычайно популярно. Особенно актуальным считается изучение этнического самосознания с появлением вопросов о толерантности в межнациональных контактах (Идентичность и толерантность, 2002; Толерантность и согласие, 1997). В

связи с проведенным исследованием был описан ряд культурных и социально-психологических факторов (Стефаненко, 1997; Лебедева, 1997, 1998 и др.), влияющих на развитие и проявления межэтнической нетерпимости. Вследствие этого можно сделать вывод о том, что этническая идентичность представителей разных этнических групп связана с их интолерантным - толерантным отношением к представителям этноконтактных сообществ.

Согласно Э. Эриксону, степень формирования у ребенка чувства доверия к миру и другим людям зависит от качества полученной им материнской заботы. Начальное доверие образовывается в первые годы жизни ребенка, если не присутствует «обрыв» во взаимодействие с матерью и ребенок чувствует её любовь.

Доверие является двухсторонним процессом, и если ребенок никому не сможет доверять, то и ему в конечном итоге мало кто сможет довериться.

Можно предположить, что у этого ребенка, а в дальнейшем и взрослого человека, возможно, будут большие проблемы с взаимодействием. Вероятнее всего, ему будет очень сложно заводить знакомых и общаться с противоположным полом.

**Во второй главе** нашего исследования была проведена диагностика уровней этнической толерантности и доверия к людям среди подростков и взаимосвязь этих компонентов. Так же была разработана и адаптирована программа по профилактике и развитию толерантного поведения у подростков.

Методика М. Розенберга. «Вера в людей» позволила выявить три группы респондентов имеющих высоких, средний и низкий уровень доверия к людям. Подростки в основном транслируют средний уровень доверия к людям (Рисунок 1).

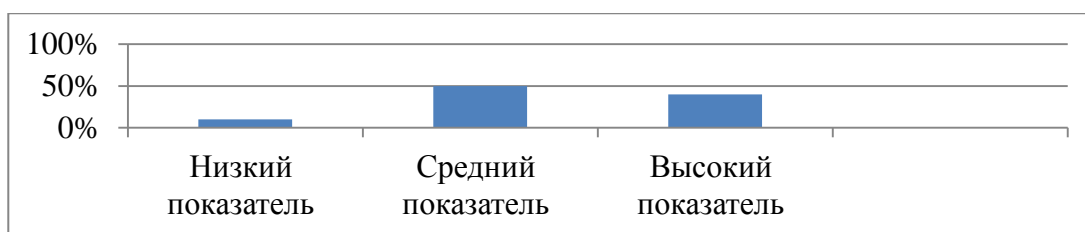


Рисунок 1 - Процентное соотношение показателей старшекласников по методике "Тест Шкала доверия М. Розенберга. «Методика Вера в людей». Экспресс-диагностика.

Старшекласники с высоким показателем доверия составили 40 % от выборки. Человек, способный вызвать доверие, должен обладать такими качествами, как порядочность, компетентность, последовательность, лояльность, открытость.

Подростки со средним показателем доверия составили 50% от выборки. Это обычный показатель доверия, такие люди могут довериться и поверить, но не так часто, им свойственна поговорка «Доверяй, но проверяй».

Дети с низким показателем доверия составили 10% от выборки. Таким подросткам не свойственно доверять людям и в чем то на них полагаться, они склонны все делать сами, не переваливая проблемы на других людей.

В результате применения методики «Индекс толерантности»(Г.У.Солдатова) были получены следующие данные:

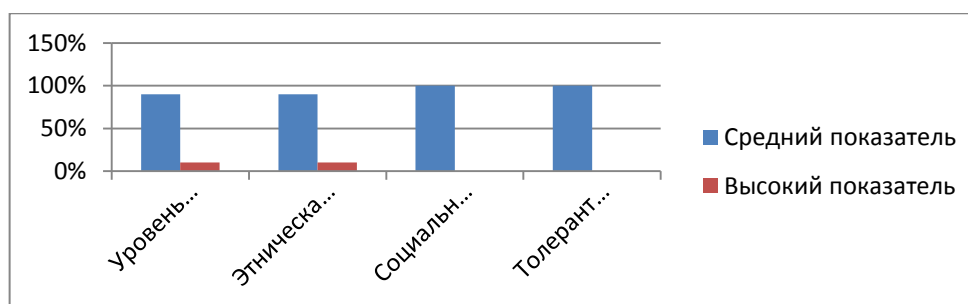


Рисунок 2 - Процентное соотношение показателей у старшекласников уровня толерантности по методике «Индекс толерантности» (Г.У.Солдатова, О.А.Кравцова, О.Е. Хухлаев, Л.А. Шайгерова).

*Уровень толерантности (общая):* Старшекласники с высоким показателем толерантности составили 10%. Обладание выраженными чертами толерантной личности. В то же время необходимо учитывать, что результаты могут свидетельствовать о размывании у человека «границ толерантности», связанном, к примеру, с психологическим инфантилизмом,

тенденциями к попустительству, снисходительности или безразличию. Также важно учитывать, что респонденты, попавшие в этот диапазон, могут демонстрировать высокую степень социальной желательности. Дети со средним показателем толерантности составили 90% от выборки. Представители этой группы обладают выраженными чертами толерантной личности. Характерно сочетание как толерантных, так и интолерантных черт; в одних социальных ситуациях они ведут себя толерантно, в других могут проявлять интолерантность.

*Этническая толерантность:* В блок субшкалы «Этническая толерантность» были включены наиболее острые для современного общества этнические предубеждения, связанные с представителями о людях по расовому и религиозному принципу. 10% респондентов получили высокие показатели по данной шкале. Полученный результат позволяет сделать вывод о том, что среди молодежи крайне мало людей, отвергающих иные культуры, права людей на иной образ жизни, свободное выражение своих взглядов и ценностей. Данная группа испытуемых положительно относится к культурным отличиям, проявляет повышенную восприимчивость к различным проявлениям культурной дискриминации, способна находить в иной культуре нечто полезное и ценное для себя. Также важно учитывать, что данная группа респондентов также может демонстрировать высокую степень социальной желательности. 90% респондентов наблюдается средний уровень толерантности, что свидетельствует о том, что для данных испытуемых характерно сочетание толерантных и интолерантных черт. В одних социальных ситуациях они могут демонстрировать двойственное отношение: принимать культурное многообразие, признательно относиться и уважать иные культурные группы, но при этом разделять некоторые предрассудки, категорично относиться к представителям тех или иных этнических и социальных групп. Респонденты испытывают трудность в понимании проявлений культурной дискриминации в повседневной жизни.

*Социальная толерантность:* Вопросы из блока субшкалы «Социальная толерантность» позволили нам выяснить отношение молодежи к некоторым социальным группам (меньшинств, преступников, психически больных людей) Высокий и низкий уровень социальной толерантности отсутствует. 100% респондентов испытывают средний уровень социальной толерантности. Данная группа испытуемых признает за другими людьми право и возможность принадлежать к иным социальным группам, вести нетрадиционный образ жизни. Стоит обратить внимание на отсутствие респондентов с высоким показателем уровня социальной толерантности. Такие данные позволяют сделать вывод о том, что не все молодые люди готовы к позитивному восприятию и взаимодействию с различными формами проявления социальной нетривиальности.

*Толерантность как черта личности:* Данная шкала включает пункты, диагностирующие личностные черты, установки и убеждения, которые в значительной степени определяют отношение человека к окружающему миру, в большей мере по отношению к другим, с точки зрения инакомыслия и инаковости поведения. Так, в блок утверждений, по которым определялся данный уровень толерантности, вошли следующие: «Если друг предал, надо отомстить ему»; «В споре может быть правильной только одна точка зрения; Даже если у меня есть свое мнение, я готов выслушать и другие точки зрения; Если кто-то поступает со мной грубо, я отвечаю тем же; Человек, который думает не так, как я, вызывает у меня раздражение; Беспорядок меня очень раздражает; Я хотел бы стать более терпимым человеком по отношению к другим. Дети показали 100% средний уровень данной черты личности. Такие подростки могут быть терпимы, снисходительны, спокойны, доброжелательны и благосклонны к остальным людям, но также они знают себе цену и стараются придерживаться своих убеждений (Рисунок 2).

С помощью коэффициента ранговой корреляции  $r_s$  Ч.Э. Спирмена, мы проанализировали все шкалы, вследствие чего нас получилась только одна взаимосвязь.



Мы выяснили, что чем выше уровень общей толерантности подростка, тем выше уровень этнической толерантности ( $r_s \geq 0,694$  при  $p = 0,01$ ).

Главной нашей задачей было установление взаимосвязи между этнической толерантностью и феномена доверия. В нашем исследовании эта взаимосвязь не подтвердилась.

Нами была разработана и апробирована программа тренинговой работы направленной на воспитание этнической толерантности молодежи.

Модель программы, содержит следующие компоненты:

- Диагностический компонент: определение уровня толерантности подростков до и после проведения тренинговых занятий.
- Деятельностный компонент: подготовка и проведение тренинговых занятий.
- Оценочный компонент: рефлексия.

Для наблюдения сдвигов после реализации нашей программы мы провели до и после тренинга аналогичные как для школьников, так и для студентов методики с целью выявления уровня этнической толерантности и доверия среди молодежи.

С помощью корреляционного анализа Т-критерий Вилкоксона используемого для оценки различий между двумя рядами измерений, выполненных для одной и той же совокупности исследуемых, но в разных условиях или в разное время, мы проанализировали сдвиги по исследуемым методикам, которые проводились до и после тренинга.

## **ЗАКЛЮЧЕНИЕ**

Подводя итог проведенному теоретическому и практическому исследованию этнической толерантности и доверия у молодежи можно сказать, что в психологии термин толерантность означает уважение, принятие и ценностное отношение к богатому многообразию культур нашего мира, наших форм самовыражения и способов проявления человеческой индивидуальности. Этническая толерантность характеризуется как уважение, принятие и ценностное отношение к богатому многообразию

этнических культур нашего мира, наших форм самовыражения и способов проявления человеческой индивидуальности.

Сегодня проблема толерантности стала одной из наиболее актуальных и широко востребованных во всем мире. Все чаще с экранов телевизоров звучит это слово. Такую востребованность данной проблемы можно объяснить тем, что в нашей стране проживает сложное по этническому и религиозному составу население, существует межэтническая напряженность и сложная религиозная ситуация в ряде регионов страны.

Исследование уровня толерантности и уровня доверия, показало, что у подростков преобладает средний уровень толерантного поведения и доверительного отношения к людям.

Сопоставляя проявление этнической толерантности и доверия к людям у подростков, мы обнаружили такую взаимосвязь, как: чем выше уровень общей толерантности подростка, тем выше уровень этнической толерантности. Т.е. проявляя в своем поведении толерантность в целом, подростки проявляют и этническую толерантность. Данное проявление выступает личностным новообразованием у подростков, которое сформировалось в процессе социализации.

Таким образом, наша гипотеза о взаимосвязи этнической толерантности и уровня доверия к людям не подтвердилась, так как в подростковом возрасте феномен доверия очень сложный процесс, который формируется в процессе прохождения подростком пубертатного кризиса.

Доверие должно воспитываться и формироваться социальной средой у подрастающего поколения. Поэтому, мы разработали программу, которая позволит проанализировать свое отношение к представителям другой национальности и осознать степень доверия к этносу.

Свою программу мы адаптировали на студентах, в возрасте 17-18 лет. В ходе первичной диагностики мы установили, что индекс толерантности и уровень доверия находится на среднем уровне. После проведения программы тренинга мы провели повторную диагностику и установили, что у студентов

произошли положительные сдвиги в представлениях особенности культуры и поведения людей из других этносов. Данная программа может использоваться школьными психологами, для внедрения ее в практику школы, в работу педагога-психолога с подростками в возрасте 14-16 лет, для того, чтобы формировать представления об этнической культуре, традиции, норм поведения других этносов и развивать этническую толерантность.