

Министерство образования и науки Российской Федерации  
ФЕДЕРАЛЬНОЕ ГОСУДАРСТВЕННОЕ БЮДЖЕТНОЕ  
ОБРАЗОВАТЕЛЬНОЕ УЧРЕЖДЕНИЕ  
ВЫСШЕГО ОБРАЗОВАНИЯ  
«САРАТОВСКИЙ НАЦИОНАЛЬНЫЙ ИССЛЕДОВАТЕЛЬСКИЙ  
ГОСУДАРСТВЕННЫЙ УНИВЕРСИТЕТ  
ИМЕНИ Н.Г.ЧЕРНЫШЕВСКОГО»

*Кафедра логопедии  
и психолингвистики*

**СИСТЕМА ЛОГОПЕДИЧЕСКОЙ РАБОТЫ СО ШКОЛЬНИКАМИ С  
ОГРАНИЧЕННЫМИ ВОЗМОЖНОСТЯМИ ЗДОРОВЬЯ**

**АВТОРЕФЕРАТ**

**ВЫПУСКНОЙ КВАЛИФИКАЦИОННОЙ РАБОТЫ**

студента(ки) 4 курса 472 группы  
направление 44.03.03 «Специальное (дефектологическое) образование,  
профиль «Логопедия»,  
факультета психолого-педагогического и специального образования

**Еркаевой Оксаны Александровны**

**Научный руководитель**

доцент, канд. пед. наук  
должность, уч. степень, уч. звание

\_\_\_\_\_   
подпись, дата

О. А. Константинова  
инициалы, фамилия

**Зав. кафедрой:**

Профессор, доктор филол. наук  
должность, уч. степень, уч. звание

\_\_\_\_\_   
подпись, дата

В.П. Крючков  
инициалы, фамилия

Саратов, 2017

## **Введение**

Проблема нарушений письменной речи у младших школьников весьма актуальна в наше время. На начальных этапах обучения многие дети испытывают трудности в овладении чтением и письмом. Эти сложности могут привести к проблемам усвоения тех или иных школьных предметов, а затем и к школьной дезадаптации, к снижению учебной мотивации, трудностям в поведении.

Коренные социально-экономические преобразования в стране, активизация социальной политики в направлении демократизации и гуманизации общества, развитие национальной системы образования обуславливают поиски путей совершенствования организации, содержания и методик обучения и воспитания детей с ограниченными возможностями здоровья (ОВЗ). Изменение подходов в обучении и воспитании детей с ОВЗ направлено на формирование и развитие социально-активной личности, обладающей навыками социально-адаптивного поведения. Одним из путей реализации данного подхода — является образовательная инклюзия, которая рассматривается, прежде всего, как средство социальной реабилитации, не только самого ребенка, но и его семьи.

Цель выпускной квалификационной работы: изучить симптоматику дисграфических ошибок у учащихся младшего школьного возраста с ограниченными возможностями здоровья и разработать систему логопедической работы по устранению нарушений речи в условиях школьного логопедического пункта.

Объект исследования: особенности письменной речи у школьников с ограниченными возможностями здоровья.

Предмет исследования: коррекционно-логопедический процесс по устранению дисграфии у группы учащихся в условиях школьного логопедического пункта.

Учитывая специфику предмета исследования, определены следующие задачи:

1. Изучить специальную литературу о проблеме нарушений письменной речи у детей младшего школьного возраста с ограниченными возможностями здоровья (ОВЗ).

2. Определить причины возникновения дисграфии у детей младшего школьного возраста.

3. Описать систему диагностических заданий по выявлению дисграфии у учащихся с ОВЗ с целью их дальнейшей коррекции.

4. Проанализировать методы предупреждения и преодоления дисграфии у детей младшего школьного возраста.

Методологической базой и теоретической основой работы являются исследования по проблеме нарушений письменной речи Т.В. Ахутиной, А.Н. Корнева, Р.И. Лалаевой, И.Н. Садовниковой, Т.А. Фотековой, и других исследователей.

База исследования: МОУ-сош с.Рекорд Краснокутского района Саратовской области. В эксперименте участвовали 10 детей 9 лет младшего школьного возраста с аграмматической формой дисграфии.

Работа состоит из введения, двух глав, заключения и списка литературы.

### **Краткое содержание**

Основными составляющими организации эффективного инклюзивного обучения в общеобразовательных школах детей с нарушением письменной речи являются:

- создание благоприятной психологической атмосферы для адаптации детей с системными нарушениями речи, комплексными формами нарушений письменной речи и т.д.;

- организация специального психолого-педагогического сопровождения для удовлетворения особых образовательных потребностей.

Работа по этим двум основным направлениям проводится коллективом педагогов и специалистов, работающих в школе, где реализуются принципы инклюзивного обучения.

Педагог-психолог, дефектолог, учитель-логопед на основе собственных исследований совместно с другими участниками образовательного процесса участвуют в работе школьного психолого-медико-педагогического консилиума. Основные направления совместной работы: установить актуальный уровень когнитивного развития ребенка, определить зону ближайшего развития; выявить особенности эмоционально-волевой сферы, личностные особенности детей, характер взаимодействия со сверстниками, родителями и другими взрослыми; определить направление, характер и сроки коррекционно-развивающей работы с ребенком (детьми); разрешить задачи гуманизации социальной среды, в которой обучается (или будет обучаться) ребенок; помогать учителям и другим специалистам школы наладить конструктивное взаимодействие как с родителями ребенка с ОВЗ, так и с родителями обучающихся инклюзивного класса; повысить психологическую компетентность учителей и воспитателей, других специалистов, а также родителей; проводить консультирование учителей и воспитателей, родителей учащихся; совместно с координатором по инклюзии и (или) администрацией школы проводить систематическую работу по профилактике и преодолению речевых нарушений у учащихся и т.д.

Обследование письменной речи младших школьников с целью определения особенностей дисграфических ошибок должно включать в себя несколько этапов.

На первом этапе необходимо провести сбор информации на основе медицинской документации, который поможет составить представление о возможной этиологии речевой патологии, и её патогенезе. На втором этапе осуществляется непосредственное обследование письменной речи ребенка. По результатам заполняется следующая таблица (таблица 1):

Таблица -1 Выявление дисграфических ошибок у школьников

	Кол-во ошибок
Орфографические ошибки	
Нарушение границ предложения	
Слитное написание предлогов со словами	
Слитное написание слов	

Раздельное написание частей слова	
Пропуски: букв, слогов	
Добавление букв	
Недописывание слов	
Грубое искажение структуры слова	
Замены букв	
Неправильное написание букв	

Для уточнения вида дисграфии на третьем этапе целесообразно провести исследование сформированности зрительного гнозиса и праксиса, фонематического восприятия, речевого анализа и синтеза.

Диагностическое тестирование может включать обследование письма, в виде письма под диктовку (задания № 1-5).

*Задание 1. Диагностика письменной речи с помощью диктанта*

*Задание 2. Написать под диктовку слова (слово произносится орфографически только один раз).*

*Задание 3. Запомнить предложение, написанное на доске – первое предъявление – 15 сек, перерыв – 10 сек., второе предъявление – 15 сек.*

*Задание 4. Записать под диктовку – произносить предложения 2 раза орфографически, перерыв 10 секунд.*

*Задание 5. Исправить 5 ошибок, списать правильно. (Работа по карточкам)*

Констатирующая диагностика позволила определить состояние письменной речи у группы младших школьников с ОВЗ.

Анализ констатирующей диагностики показал следующие результаты.

Результаты диагностики письменной речи (задания 1-5) систематизированы в таблице 1 и рисунке 1.

Таблица-1 Результаты диагностики письменной речи (в баллах)

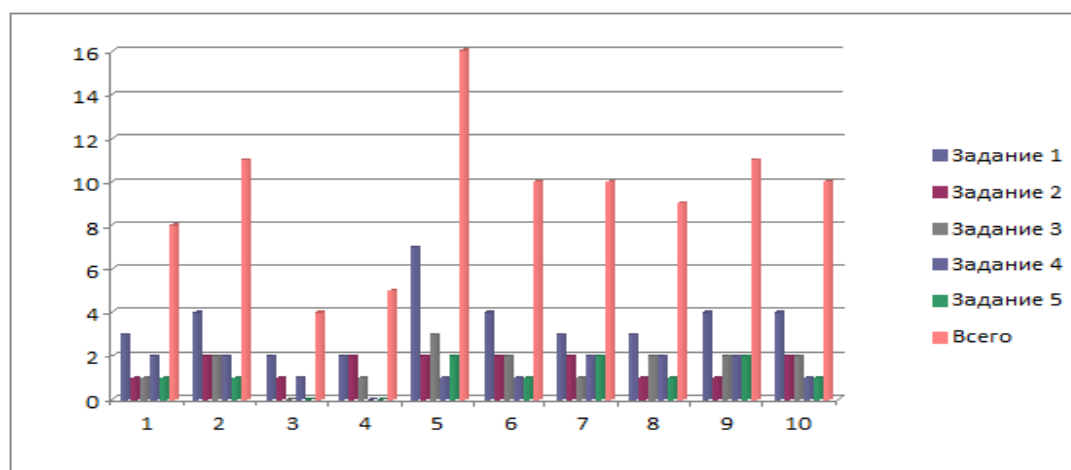
№ испытуемого	Задание 1.	Задание 2.	Задание 3	Задание 4	Задание 5	Всего
1	3	1	1	2	1	8
2	4	2	2	2	1	11
3	2	1	0	1	0	4
4	2	2	1	0	0	5
5	7	2	3	2	2	16

6	4	2	2	1	1	10
7	3	2	1	2	2	10
8	3	1	2	2	1	9
9	4	1	2	2	2	11
10	4	2	2	1	1	10
Всего по группе	36	16	16	15	11	94
Средний бал	3,6	1,6	1,6	1,5	1,1	9,4

Данные таблицы показывают, что в целом по группе средний балл успешности выполнения заданий составил (см. таблицу 1) - 9,4 балла, что говорит о преобладании специфических ошибок у учащихся.

Перечисленные результаты наглядно видны на диаграмме (рис. 1)

Рисунок 1-Результаты диагностики письменной речи (в баллах)



Фиксировались следующие ошибки: смешения графически сходных рукописных букв, у № 1 (и-у; т-п), у № 3-4 (т-п), у №№ 6,7-9 (б-д) и др.; ошибки обозначения границ предложения и слова; пропуски букв, обозначающих согласные и гласные звуки; пропуски слогов; вставки, перестановки, антиципации, персеверации букв и слогов; смешения букв, обозначающих близкие по артикуляционно-акустическим признакам звуки; зеркальное написание букв; аграмматизмы.

### Заключение

Исследование показало, что аграмматическая дисграфия - это одна из частотных форм дисграфий, именно она доминирует у исследуемых учащихся с ОВЗ. Для данной группы дисграфиков можно рекомендовать

такие следующие направления работы: уточнение структуры предложения, развитие функции словоизменения и словообразования, морфологический анализ состава слова, однокоренные слова. Во второй части выпускной квалификационной работы подробно описаны упражнения и методы коррекции, которые позволили в результате уменьшить количество ошибок в письменных текстах обучающихся экспериментального класса.

Цель работы достигнута, задачи выполнены.

### **Список использованных источников**

1. Агранович, З.Е. Сборник домашних заданий в помощь логопедам и родителям для преодоления лексико-грамматического недоразвития речи у детей с ОНР.-СПб.: «Детство-Пресс»,2012
2. Акименко, В.М. Исправление звукопроизношения у детей.- Ростов н/Д.: Феникс, 2008.-110 с.
3. Актуальные проблемы логопедической практики. Методические материалы научно-практической конференции «Центральные механизмы речи». СПб., 2004-353с.
4. Александрович, О.В. Индивидуальный подход учителя-логопеда в работе с родителями по коррекции речевых нарушений у дошкольников // Логопедическая служба: настоящее и будущее: Сборник материалов научно-практической конференции.- Биробиджан: Изд-во ДВГСГА, 2008. С. 21-24
5. Асташина, И.В. Логопедические игры и упражнения для детей.- М.: ООО Группы Компаний «РИПОЛ классик», ООО Издательство «ДОМ. XXI век», 2008.-189 с.
6. Ахутина, Т.В., Фотекова, А.Н. Диагностика речевых нарушений школьников с использованием нейропсихологических методов. - М,2002.- 120с.
7. Воеводина, Л.А. Психологическая структура формирования письма. Некоторые приемы прочного становления навыка письма  
//<http://nsportal.ru/nachalnaya-shkola/logopediya/psihologicheskaya-struktura->

formirovaniya-pisma-nekotorye-priyomy

8. Волошина, Л.А. Артикуляционная гимнастика для мальчиков.-СПб.: Детство-Пресс, 2011.-27 с.
9. Грибова, О.Е. Технология организации логопедического обследования. Методическое пособие. - М.:Айрис-пресс,2005-96с.
10. Ефименкова, Л.Н. Коррекция устной и письменной речи учащихся начальных классов.- М., 2006.-163 с.
11. Иншакова, О.Б., Иншакова, А.Г. Проблемные вопросы изучения нарушений письма у младших школьников общеобразовательных школ/ О.Б. Иншакова, А.Г.Иншакова//Практическая психология и логопедия.-2003.-№(4-5).1-2-с.37-41.
12. Коноваленко, В.В., Коноваленко, С.В. Парные звонкие – глухие согласные Ж-Ш: альбом графических, фонематических и лексико–грамматических упражнений для детей 6-9 лет. – М.: Гном и Д, 2011.- 32 с.
13. . Корнев, А.Н. Нарушения чтения и письма у детей. СПб.:МиМ, 1997.- 268.с.
14. Коррекция звукопроизношения у детей: дидактические материалы/ Авт.-сост. Л.Е. Кыласова.- Волгоград: Учитель, 2011.- 367 с.
15. Коррекция нарушений письменной речи: учебно-методическое пособие / Под ред. Н.Н. Яковлевой.- СПб.: КАРО, 2013. - 201 с.
16. Л.С.Волкова, С.Н.Шаховская. Логопедия: Учебник для студентов дефектол. фак. пед. вузов-М.: Гуманит. изд. Центр ВЛАДОС, 1998.-680с.
17. Лалаева, Р.И., Венедиктова, Л.В. Дифференциальная диагностика и коррекция нарушений чтения и письма у младших школьников.- СПб,-1997,- 264с.
18. Левина, Р.Е. Нарушения письма у детей с недоразвитием речи. Хрестоматия по логопедии (извлечения и тексты): Учебное пособие для студентов высших и средних специальных педагогических учебных заведений: В 2 тт. Т. 2/ Под ред. Л.С. Волковой и В.С. Селеверстова.- М.: Гуманит. изд. центр ВЛАДОС, 1997.-656 с.



19. Логинова, Е.А.Нарушений письма. Особенности их проявления и коррекции у младших школьников с задержкой психического развития: Учебное пособие/ Под редакцией Л.С.Волковой. – СПб.: «Детство - Пресс»,2004.208с.
20. Мазанова, Е. Коррекция аграмматической дисграфии. Конспекты занятий для логопеда.- М.: Гном, 2012.- 128 с.
21. Малофеев, Н.Н. и др. Концепция Специального Федерального государственного образовательного стандарта для детей с ограниченными возможностями здоровья. – М.: Просвещение, 2013, - 41 с.
22. Нищева, Н.В. Картинки и тексты для автоматизации звуков разных групп: учебно - методическое пособие.- СПб.: Детство- Пресс, 2011.- 107 с.
23. Организация специальных образовательных условий для детей с ограниченными возможностями здоровья в общеобразовательных учреждениях: Методические рекомендации / Отв. ред. С.В. Алехина.- М.: МГППУ, 2012.- 92 с.
24. Садовникова, И.Н. Нарушения письменной речи и их преодоление у младших школьников.- М. Владос,1997.
25. Садовникова, И.Н.Коррекционное обучение школьников с нарушениями чтения и письма. - М., 2005.
26. Фотекова, Т.А. Тестовая методика диагностики устной речи младших школьников. М., 2000.