

ФЕДЕРАЛЬНОЕ БЮДЖЕТНОЕ ОБРАЗОВАТЕЛЬНОЕ
УЧРЕЖДЕНИЕ ВЫСШЕГО ОБРАЗОВАНИЯ
«САРАТОВСКИЙ НАЦИОНАЛЬНЫЙ ИССЛЕДОВАТЕЛЬСКИЙ
ГОСУДАРСТВЕННЫЙ УНИВЕРСИТЕТ
ИМЕНИ Н.Г.ЧЕРНЫШЕВСКОГО»
Экономический факультет

Кафедра экономической теории и
национальной экономики

**Роль инвестиций в развитии российских предприятий
(на примере ООО «Молочный комбинат Энгельсский»)**

АВТОРЕФЕРАТ МАГИСТЕРСКОЙ ВЫПУСКНОЙ
КВАЛИФИКАЦИОННОЙ РАБОТЫ

Магистрантки 3 курса 311 группы
направления 38.04.01 «Экономика»
профиль «Экономика предпринимательства»
Шароян Айкуи Корюновны

Научный руководитель

д.э.н., профессор _____

подпись, дата

Т.И. Трубицына

Зав. кафедрой

к.э.н., доцент _____

подпись, дата

Е. В. Огурцова

Саратов 2018

Введение. Инвестиции играют решающую роль в повышении конкурентоспособности и эффективности предприятий. В условиях нарастающей международной конкуренции, экспансии иностранного капитала, нестабильности внешней среды и внешнеэкономических санкций российские предприятия стоят перед необходимостью обновления и модернизации основных фондов, повышения инвестиций в человеческий капитал, внедрения инновационных технологий для поддержания конкурентоспособности и использования возможностей импортозамещения в современных условиях.

Кроме того, оживление инвестиционной активности на российских предприятиях является основой для ускорения развития экономики и выхода из затянувшейся стагнации. Автономная рецессия, переживаемая Россией с 2013 года, указывает не просто на исчерпание прежних источников и факторов хозяйственной динамики и потерю экономического роста, а на системный кризис. Он проявляется, прежде всего, в деиндустриализации экономического базиса, усугублении научно-технической и технологической отсталости национальной экономики и зависимости ее базовых секторов от импорта. Примечательно, что открытый всплеск этого кризиса произошел в период падения цен на нефть и объявления международных антироссийских санкций. В этих условиях становится очевидна необходимость реиндустриализации России. Ключевая роль в реализации новой формулы развития принадлежит политике накопления и расширенного воспроизводства на инновационной основе, индуцируемой внутренним производством. В данном контексте возрастает роль инвестиций как ключевого фактора в модернизации российских предприятий.

Однако несмотря на возросшую необходимость осуществления инвестиций, инвестиционные процессы тормозятся множеством факторов и ограничений, важнейший из которых - подорожание кредитных ресурсов и ограничение их доступности. Кроме того падение платежеспособного спроса, бюрократизация экономики и сложность доступа к помощи государственных

институтов развития затрудняют осуществление инвестиций на предприятиях. Преодоление ограничений могло бы значительно повысить инвестиционную активность предприятий и в полной мере использовать инвестиционный потенциал российской экономики.

Таким образом, все вышесказанное обуславливает актуальность, теоретическую и практическую значимость выбранной темы исследования, посвященной анализу роли инвестиций в развитии предприятий России.

Большой вклад в изучение экономической сущности инвестиций внесли такие зарубежные ученые как Ж.-Б. Сэй, Д. Рикардо, А. Пигу, Д. С. Милль, А. Маршалл, Дж. М. Кейнс, Ф. фон Хайек, Р. Харрод, Э. Хансен, К. Макконел, Л. Брю, П. Самуэльсон, **У. Ф. Шарп**, Дж. Л. Гитман, М. Д. Джонк, Г. Дж. Александер, Дж. В. Бэйли, В. Нордхаус.

В современных условиях исследование роли инвестиций в развитии предприятий и экономики в целом посвящены работы таких отечественных как: Е.В. Анчиков, А. С. Нешиной, С.В. Кичигин, Е.В. Макаренко, А. Радыгин, С. Синельникова-Мурылев, А. Г. Ласкин, В. А. Милютин, А. Е. Панягина, Д. Коноков, П. В. Штыренко, М. Б. Щепакин, Г.М. Мишулин, А. Ю. Шаталова, Э.А. Султанова.

Нормативно-правовой основой исследования послужили Федеральный закон «Об инвестиционной деятельности в Российской Федерации, осуществляемой в форме капитальных вложений» и Федеральный закон «О промышленной политике в Российской Федерации» .

Информационными источниками исследования послужили статистические материалы, предоставляемые официальными сайтами Федеральной службы государственной статистики, Российского союза промышленников и предпринимателей, порталом РА «Эксперт», сайтами Всемирного банка и Всемирного экономического форума, а также бухгалтерская и финансовая отчетность ООО «Молочного комбината Энгельсский» и ГК «Белая Долина».

В работе были использованы методы: исторический, аналитический,

описательный, статистический, сравнительный.

Структура работы состоит из введения, двух глав, заключения, списка использованных источников и приложений.

Основная часть. В первой главе были рассмотрены инвестиции как экономическое явление.

В наиболее общем виде инвестиции понимаются как вложения капитала с целью его увеличения в будущем.

С позиции представителей классической школы инвестиции рассматривались как функция нормы процента, причем функция убывающая: чем выше уровень процентной ставки, тем ниже уровень инвестиций. Представители кейнсианской и некейнсианской школы рассматривают инвестиции как вложения капитала в ту или иную сферу деятельности с целью последующего его прироста под воздействием определенных факторов, определяемых макроэкономической конъюнктурой и экономической политикой государства.

В современной зарубежной литературе можно отметить противоречие между пониманием инвестиций как вложениями в реальный и финансовый капитал. Так ряд исследователей рассматривают инвестиции как процесс увеличения производительных ресурсов общества. Однако многие современные авторы связывают понятие инвестиции с вложениями в финансовые активы, банковские депозиты, ценные бумаги: акции, облигации, фьючерсы и т.д. Но в действительности эти два направления не только взаимодополняющие, но и конкурирующие и даже взаимоисключающие.

Таблица 1 – Обзор определений инвестиций в российской экономической литературе¹

	Авторы	Содержание понятия
1.	Булатов А.С.	Инвестиции – сбережения, направляемые в хозяйственную жизнь; вложения в капитал.
2.	Ермилов А.П.	Инвестиции – затраты на покупку средств труда (элементов основного капитала).

¹ Составлено автором

3.	Савицкая Г.В.	Инвестиции – это долгосрочные вложения средств в активы предприятия с целью увеличения прибыли и наращивания собственного капитала
4.	Коваленко Н.Я.	Инвестиции – это долгосрочные вложения на приобретение основных фондов и оборотных средств в процессе хозяйственной деятельности
5.	Вечканов Г.С., Вечканова Т.Р.	Инвестиции – это долгосрочные вложения государственного или частного капитала в различные отрасли народного хозяйства как внутри страны, так и за границей с целью извлечения прибыли
6.	Шеремет В.В., Шапино В.Д.	Инвестиции – денежные средства, целевые банковские вклады, акции и другие ценные бумаги, технологии, машины, оборудование, лицензии, в том числе и на товарные знаки, кредиты, любое другое имущество или имущественные права, интеллектуальные ценности, вкладываемые в объекты предпринимательской деятельности и другие виды деятельности в целях получения прибыли (дохода) и достижения положительного экономического и социального эффекта.
7.	Сергеев И.В., Веретенникова И. И.	Инвестиции – это денежные средства, имущественные и интеллектуальные ценности государства, юридических и физических лиц, направляемые на создание новых предприятий, расширение, реконструкцию и техническое перевооружение действующих, приобретение недвижимости, акций, облигаций и других ценных бумаг и активов с целью получения прибыли и (или) иного эффекта.
8.	Мозжерина Т.Г., Носырева Е.Е.	Инвестиции – денежные средства, материальные и интеллектуальные ценности, привлекаемые для осуществления практических действий, направленных на получение полезного эффекта.

В современной отечественной литературе определения инвестиций можно отметить 2 подхода: сохранение устоявшегося подхода к определению инвестиций как вложений в основной капитал и использование определения, данного в Федеральном законе «Об инвестиционной деятельности».

Понятие инвестиции можно рассматривать как в статике, так и в динамике. В статике инвестиции противостоят потреблению, инвестировать можно только то, что не потреблено в данном периоде. В динамике инвестиции представляют собой процесс движения капитала, этот процесс наиболее точно отражает категория инвестирование.

Инвестиционный климат является важнейшим фактором осуществления инвестиций предприятием, который создает предпосылки для наилучшего использования инвестиционных ресурсов общества при постоянном технологическом обновлении производительных сил. Инвестиционная привлекательность представляет собой способность национальной

экономики, экономики региона, предприятия расширять производственно-экономическую деятельность, выпуск продукции, пользующейся спросом на рынке внутри страны и за рубежом.

Инвестиционный климат России характеризуется в различных исследованиях и докладах о российской экономике. Так согласно аналитическому докладу Всемирного банка «Ведение бизнеса в 2016 году» Российская Федерация за минувший год улучшила свои позиции на 11 пунктов и поднялась с 62 на 51 место в рейтинге. В исследовании конкурентоспособности стран Всемирного экономического форума (ВЭФ) Российская Федерация получила 4,5 балла и заняла 43 место среди 138 стран мира. Самые низкие места Россия занимает по факторам развитость финансового рынка (108), макроэкономическая стабильность (91), качество институтов (88), эффективность рынка товаров и услуг (87).

Инвестиционный климат в России, согласно результатам доклада Российского союза промышленников и предпринимателей «О состоянии делового климата в России в 2016 году», ухудшают три ключевых фактора: снижение спроса, недостаток квалифицированных кадров и рост цен/тарифов, при этом для бизнеса они в равной степени значимы.

Согласно рейтингу инвестиционной привлекательности регионов России, проводимому РА «Эксперт», наблюдается ускоренный рост практически всех видов инвестиционных рисков третий год подряд. Регионы с высокой долей в ВРП развитого сельского хозяйства в нынешнем рейтинге выступают очевидными точками роста. Другим мотором для ряда региональных экономик стал химический комплекс. В рейтинге 2016 года на региональных экономиках отразилось воздействие колоссальной по объемам программы модернизации вооруженных сил в рамках гособоронзаказа.

При этом главная зона ответственности региональных администраций сейчас - создание приемлемой инвестиционной среды. Главной целью инвестиционной политики должны стать создание технологически современной конкурентоспособной экономики на основе широкой

модернизации производственного аппарата, ликвидация существующего технологического разрыва с развитыми странами.

Макроэкономические условия формирования инвестиций на российских предприятиях обусловлены следующими процессами. С 2008 г. Россия вместе с другими развитыми и ведущими развивающимися странами проходит через структурный кризис. Годы после кризиса не стали периодом экономического рывка. В полном объеме начала сказываться сырьевая структура экономики и слишком медленное улучшение деловой среды.

Прирост инвестиций в основной капитал в период 2010-2016 годов был почти в 2 раза ниже, чем в 2000-2008 годы. Инвестиционный кризис 2014-2016 гг. явился самым продолжительным за последние 17 лет. Его основной чертой стали одновременное сужение внутреннего рынка при падении доходов экономики и населения сокращение поставок импортных товаров инвестиционного назначения в условиях санкций, изменение структуры формирования инвестиционных ресурсов, ограничения на выход на мировой рынок капитала.

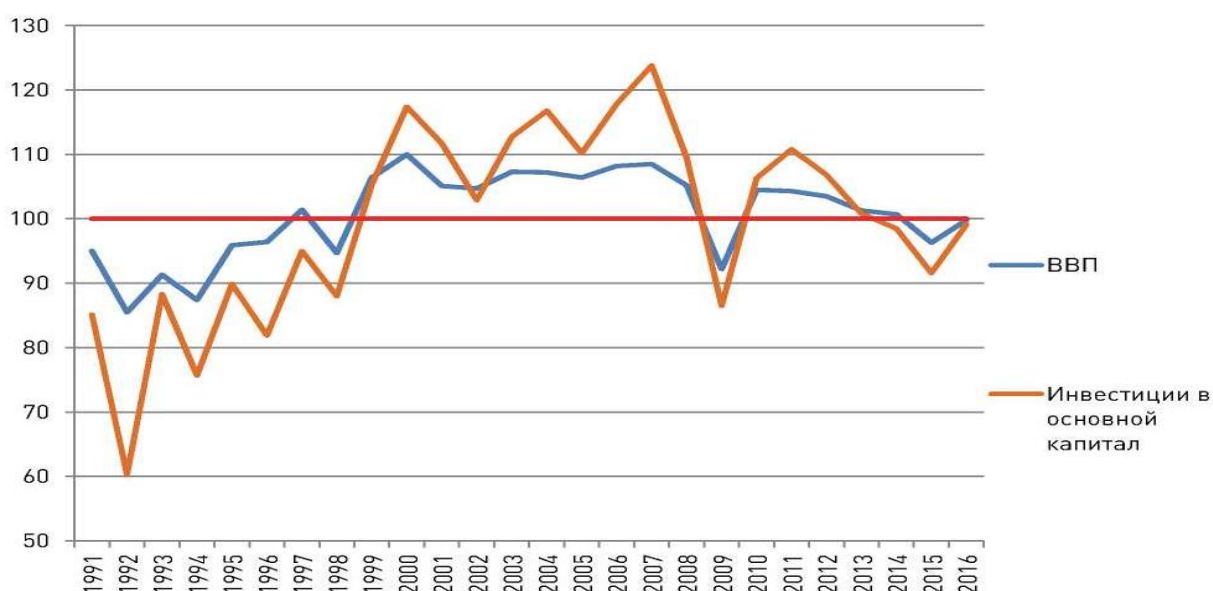


Рисунок 1 – Валовой внутренний продукт, инвестиции в основной капитал (в % к предыдущему году)²

² Доклад «О состоянии делового климата в России в 2016 году» / Российский союз промышленников и предпринимателей [Электронный ресурс] – Режим доступа: http://www.rspn-vrn.ru/n_916.html (дата обращения 20.09.2017)

Характерной чертой российской инвестиционной модели являются значительные объемы сбережений, заметная часть которых не трансформируется в инвестиции в основной капитал.

В 2013-2016 гг. основными факторами, сдерживающими инвестиционную активность организаций, стали недостаточный спрос на продукцию, высокие процентные ставки, а также неопределенность экономической ситуации. Доля предприятий, которые указывали на недостаток собственных средств как на ограничитель инвестиционной активности, находилась на уровне средних значений за последние 5-6 лет, но ситуация осложнялась снижением мотивации к совершенствованию технико-технологических характеристик производства. Сохраняются высокая степень физического и морального износа основных фондов, неблагоприятная возрастная структура парка машин, низкие темпы обновления и выбытия.

Динамика инвестиций в основной капитал дифференцирована по крупным и малым предприятиям. При снижении общего объема инвестиций в основной капитал в 2016 г. на 0,9% в сегменте крупных и средних предприятий инвестиции в основной капитал сократились на 1,2% (табл. 2).

Таблица 2 – Динамика физического объема инвестиций в основной капитал в 2010-2016 гг., % к соответствующему периоду предыдущего года³

	2010	2011	2012	2013	2014	2015	2016
Инвестиции в основной капитал (по полному кругу организаций, включая досчеты на инвестиции, не наблюдаемые прямыми статистическими методами)	103,7	105,0	109,6	100,8	98,5	89,9	99,1
Крупные и средние организации (инвестиции в основной капитал без субъектов малого предпринимательства и объема инвестиций, не наблюдаемых статистическими методами)	96,2	112,1	108,6	93,1	102,3	89,8	98,8

³ По данным сайта Федеральной службы государственной статистики [Электронный ресурс] – Режим доступа: <http://www.gks.ru/> (дата обращения 20.09.2017)

В российской экономике наблюдается рост фондовооруженности труда при падении производительности труда. Очевидно, решение проблемы инвестиций не должно ограничиваться только воспроизводством основных фондов, необходимо включать инвестиции в человеческий капитал.

Саратовская область обладает набором конкурентных преимуществ: выгодное расположение, уникальные климатические условия, обилие природных и научно-кадровых ресурсов, однако имеющийся инвестиционный потенциал региона используется недостаточно.

Инвестиции в основной капитал на душу населения по Саратовской области – 58451 рубля, что на 42% ниже, чем в среднем по России (99812 руб.). За последние 3 года выросла доля собственных средств и сократилась доля привлеченных средств как источника инвестиций.

Основным направлением инвестиций является покупка машин, оборудования, транспортных средств, производственного и хозяйственного инвентаря. На втором месте – вложения в здания и сооружения.

Основная доля инвестиций приходится на предприятия транспорта и связи (33,1%), производства и распределение электроэнергии газа и воды (16,5%), обрабатывающих производств (16,5%).

За 2015-2017 годы в области было реализовано большое количество инвестиционных проектов. Значительные объемы инвестиций в основной капитал были сконцентрированы в промышленном секторе, однако и вложения в предприятия агропромышленного комплекса играли далеко немаловажную роль в экономике региона. В 2017 году на территории области продолжалась реализация более 60 крупных инвестиционных проектов, с общим объемом инвестиций свыше 200 млрд. рублей и планируемым созданием в результате их реализации порядка 3,5 тыс. новых рабочих мест.

ООО «Молочный комбинат Энгельсский» на сегодняшний день является одним из лидеров молочной промышленности Саратовской области. Вся продукция выпускается под четырьмя торговыми марками — «Белая Долина», «Молочное изобилие», «Из села Удоево» и «Из села Долголетово».

Таблица 3 - Отчет о финансовых результатах ООО «Молочный комбинат Энгельсский», в тыс. руб.⁴

Наименование показателя	2013	2014	2015	2016	Изменения в %
Выручка	1 155 020	1 166 952	1 396 817	1 642 712	142,2
Себестоимость продаж	1 053 769	1 058 242	1 292 026	1 490 337	145,2
Валовая прибыль (убыток)	101 251	108 709	104 791	112 375	111,0
Коммерческие расходы	29 212	24 933	24 200	19 909	68,2
Прибыль (убыток) от продаж	72 039	83 776	80 591	92 466	128,4
Проценты к получению	0	0	0	19	0,0
Проценты к уплате	24 166	41 177	69 638	97 299	402,6
Прочие доходы	25 749	20 235	18 686	21 017	81,6
Прочие расходы	71 630	49 629	22 958	11 217	15,7
Прибыль (убыток) до налогообложения	1 992	13 206	6 681	4 986	250,3
Текущий налог на прибыль	1 360	1 187	1 240	1 342	98,7
в т.ч. постоянные налоговые обязательства (активы)	11 204	8 841	-3 614	-1 323	-11,8
Изменение отложенных налоговых обязательств	521	10 317	4 001	1 410	270,6
Изменение отложенных налоговых активов	531	22	291	432	81,4
Прочее	27	48	4	814	3014,8
Чистая прибыль (убыток)	615	1 676	1 727	1 852	301,1

Как видно из таблицы 3, за период 2013-2016 года произошло увеличение выручки на 42,2%, себестоимость продаж выросла на больший процент – 45,2%. Валовая прибыль увеличилась на 11,1 %. Кроме того за счет сокращения других расходов (коммерческие расходы и прочие), чистая прибыль в целом увеличилась в 3 раза (301,1%) и составила в 2016 году 1,82 млн. рублей.

За последние несколько лет «Молочный комбинат Энгельсский» значительно увеличил производственные мощности. Технологическое оснащение предприятия находится на высочайшем уровне. Все

⁴ Бухгалтерская отчетность ООО «Молочный комбинат Энгельсский» 2013–2016 г.

производственные цеха оборудованы в соответствии с международными стандартами качества.

7 мая 2010 года состоялось открытие нового цеха по производству ультрапастеризованной продукции по технологии «Тетра-Пак».

В 2011 году был полностью модернизирован цех пастеризованной продукции: закуплены и установлены дополнительные автоматы для фасовки молока «Фин-Пак».

В мае 2012 года введена в эксплуатацию линия розлива ультрапастеризованного молока в ТФА (Tetra Fino Aseptic). Продукция в данной упаковке поступает в продажу под маркой «Из села Удоево».

В сентябре 2013 года начала работу новая линия по розливу молочной продукции в бутылки 420 г на основе запатентованной системы EFS® производства компании AVE TECHNOLOGIES, которая характеризуется значительным числом технологических преимуществ

В 2014 году основные капиталовложения были сделаны в техническое переоснащение экспертной лаборатории, осуществляющей контроль качества на всех этапах производства.

В 2015 году был проведен инвестиционный проект «Реконструкция цеха мороженого» направлен на усовершенствование процесса производства мороженого, увеличение производственных площадей, преобразование новых линий.

В 2016 году были проведены два инвестиционных проекта. Первый инвестиционный проект «Модернизация цеха розлива» направлен на расширение ассортимента продукции и усовершенствование процесса розлива молочной продукции. Второй инвестиционный проект «1-й этап реконструкции аппаратного производства» был направлен на совершенствование процесса производства молочной продукции.

В 2017 году ООО «Молочный комбинат Энгельсский» начал реализацию инвестиционного проекта «Строительство логистического комплекса по хранению мороженого и замороженных продуктов». Общий

объем инвестиций составит 100 миллионов рублей. Работы по проекту продлятся до мая 2018 года. Складской объем, со стеллажной системой хранения, составит 27 000 куб.метров. При реализации данного проекта, единовременный объем хранения продукции на комбинате будет доведен до 3000 тонн. Безусловно, это позволит увеличить производимую продукцию. Кроме того, строительство нового логистического центра даст 50 дополнительных рабочих мест.

Таблица 4 – Показатели эффективности производства, темпы роста к соответствующему периоду прошлого года⁵

Наименование	Единица измерения	2015	2016	2017	Прирост	
					в тыс. руб.	в %
Заготовки молока	тн./тыс.руб.	31416/ 347852	41169/ 513169	47344/ 590144	15928/ 242292	150,7/ 169,7
Объем реализованной продукции	тыс. руб.	746569	1066761	1226775	480206	164,3
Себестоимость реализованной продукции	тыс. руб.	719472	1044277	1150919	431447	160,0
Затраты на 1руб.реализованной продукции	руб.коп.	0,98	0,95	0,93	-0,05	94,9
Прибыль от реализации	тыс. руб.	7279	25978	29874	22595	410,4

Как видно из таблицы 4, за счет внедрения современного оборудования снизились затраты на 1 рубль реализованной продукции, повысилась прибыль. Кроме того повысилось качество продукции, что не отражается в количественных показателях, однако выразится в повышении спроса и увеличении продаж.

⁵ Источник тот же

Таблица 5 – Источники инвестиций в основной капитал ООО «Молочный комбинат Энгельский», в тыс. руб. ⁶

Наименование показателя	2015 (факт)	2016 (факт)	Прирост в 2016	2017 (план)	Прирост в 2017
Инвестиция в основной капитал, тыс. руб.	78508	89485	114,0%	96000	107,3%
В том числе:					
Привлечение кредитных ресурсов, тыс. руб.	47000	46966	99,9%	52000	110,7%
доля в общем объеме инвестиций, %	59,9	52,5	-7,4%	54,2	+1,7%
Собственные средства	29008	39319	154,5%	39500	134,7%
доля в общем объеме инвестиций, %	36,9	43,9	+7%	41,1	-2,8%
Субсидии из областного бюджета	2500	3200	128,0%	4500	140,6%
доля в общем объеме инвестиций, %	3,6	3,6	0	4,7	1,1%

В 2015-2017 году источниками инвестиций стали кредитные средства, субсидии из областного бюджета и собственные средства. Основным источником инвестиций в основной капитал стали кредитные средства, доля которых составляет более 50% всех инвестиций. Собственные средства составляют 41% от общего объема инвестиций и 4,7% составляют субсидии из областного бюджета, их доля за год увеличилась на 1,1%

Заключение. В наиболее общем виде инвестиции понимаются как вложения капитала с целью его увеличения в будущем. В современной отечественной литературе определения инвестиций можно отметить 2 подхода: сохранение устоявшегося подхода к определению инвестиций как вложений в основной капитал и использование определения, данного в Федеральном законе «Об инвестиционной деятельности».

Инвестиции в основной капитал на душу населения по Саратовской области – 58451 рубля, что на 42% ниже, чем в среднем по России (99812

⁶ Пояснительная записка к годовому отчету за 2016 год ООО «Молочный комбинат Энгельский»

руб.). За последние 3 года выросла доля собственных средств и сократилась доля привлеченных средств как источника инвестиций.

За 2015-2017 годы в области было реализовано большое количество инвестиционных проектов. Значительные объемы инвестиций в основной капитал были сконцентрированы в промышленном секторе, однако и вложения в предприятия агропромышленного комплекса играли далеко немаловажную роль в экономике региона.

ООО «Молочный комбинат Энгельсский» на сегодняшний день является одним из лидеров молочной промышленности Саратовской области. Вся продукция выпускается под четырьмя торговыми марками — «Белая Долина», «Молочное изобилие», «Из села Удоево» и «Из села Долголетово».

За последние несколько лет «Молочный комбинат Энгельсский» значительно увеличил производственные мощности. Модернизация технологического оборудования выступает как фактор прямого влияния на успешное достижение производственных задач, связанных с качеством и удешевлением молочной продукции. Улучшение качества продукции, повышение производительности труда, снижение себестоимости молока сыграло первостепенную роль в ценообразовании на реализуемую продукцию. В 2015-2017 году источниками инвестиций стали кредитные средства, субсидии из областного бюджета и собственные средства. Основными источниками инвестиций в основной капитал стали кредитные средства, доля которых составляет более 50% всех инвестиций. Собственные средства составляют 41% от общего объема инвестиций и 4,7% составляют субсидии из областного бюджета, их доля за год увеличилась на 1,1%

Роль инвестиций на предприятии заключается в том, что за счет внедрения современного оборудования снизились затраты на 1 рубль реализованной продукции, повысилась прибыль и качество продукции, что не отражается в количественных показателях, однако выразится в повышении спроса и увеличении продаж.