

Министерство образования и науки Российской Федерации
ФЕДЕРАЛЬНОЕ ГОСУДАРСТВЕННОЕ БЮДЖЕТНОЕ
ОБРАЗОВАТЕЛЬНОЕ УЧРЕЖДЕНИЕ
ВЫСШЕГО ПРОФЕССИОНАЛЬНОГО ОБРАЗОВАНИЯ
«САРАТОВСКИЙ НАЦИОНАЛЬНЫЙ ИССЛЕДОВАТЕЛЬСКИЙ
ГОСУДАРСТВЕННЫЙ УНИВЕРСИТЕТ
ИМЕНИ Н.Г. ЧЕРНЫШЕВСКОГО»

Кафедра туризма и культурного наследия

*Экскурсия как средство адаптации иностранных студентов в вузе
(на примере студентов Пензенского государственного университета)*

АВТОРЕФЕРАТ БАКАЛАВРСКОЙ РАБОТЫ

Студента(ки) 3 курса 361 группы
направления магистратура «Международный туризм»
Института истории и международных отношений

Фоминой Ксении Алексеевны

Научный руководитель
доцент, канд. эконом.наук

должность, уч. ст., уч. зв.

личная подпись, дата

Е.В.Иванова

инициалы, фамилия

Зав.кафедрой,
д.э.н., профессор

должность, уч. ст., уч. зв.

личная подпись, дата

Т.В. Черевичко

инициалы, фамилия

Саратов 2018

ВВЕДЕНИЕ

Актуальность темы исследования. В условиях современной жизни, когда все границы открыты, происходит активное межкультурное общение, взаимодействие, множество межкультурных обменов, студенты учатся за рубежом, сталкиваясь при этом с иной культурой, иным образом жизни. И когда студенты оказываются в новой культуре, то испытывают на себе воздействие культурного шока. Для иностранных студентов все новое: климат, еда, язык, культура, друзья, окружающая среда. Ознакомление с окружающей средой является важным фактором ускорения адаптации в новой культуре. Таким образом, создание экскурсионного маршрута для иностранных студентов позволяет решить эту проблему и развивать образовательный туризм в Пензенской области.

Объектом исследования являются студенты Пензенского государственного университета

Предмет исследования – экскурсия как средство адаптации студентов Пензенского государственного университета

Целью данного исследования является изучение проблем адаптации иностранных студентов в российских вузах и создание обзорной экскурсии.

Для достижения цели были поставлены следующие задачи:

- Раскрыть теоретические аспекты понятия экскурсии;
- Изучить специфику работы экскурсовода с иностранными студентами;
- Проанализировать элементы психологии в экскурсии;
- Рассмотреть понятие и основные этапы адаптации;
- Проанализировать проблемы адаптации иностранных студентов Пензенского государственного университета;
- Разработать обзорную экскурсию по г. Пенза для иностранных студентов.

Методы исследования: теоретико-методологический анализ научной литературы, монографий, статей, электронных ресурсов по вопросам,

затрагивающим проблему адаптации иностранных студентов в российских вузах, наблюдение, анкетный опрос студентов Пензенского государственного университета.

Разработанность исследуемой проблемы адаптации иностранных студентов к высшей школе России характеризуется значительной неравномерностью. Проблемы общей и социальной психологии, служащие основой для данной работы, отражены в исследованиях и публикациях таких авторов, как: Б.Г. Ананьев, Г.М. Андреева, Л.И. Анциферова А.А. Бодалев, Л.С. Выготский, Г.А. Засобина, А.А.Извольская. Проблемы этнопсихологии и национальной психологии также легли в основу исследования (В.Г. Крысько, Н.М. Лебедева, В.Н. Павленко, Т.Г. Стефаненко и др.).

В зарубежной литературе проблемы адаптации нашли свое отражение в работах таких авторов, как Паркер, Адлер, Берри, Ламберт, Оберг и др.

Магистерская диссертация состоит из введения, двух глав, заключения, списка используемых источников и приложения.

В первой главе рассматриваются теоретические аспекты понятия экскурсия, анализируется специфика работы экскурсовода с иностранными студентами, изучаются элементы психологии в экскурсионном процессе.

Во второй главе изучаются понятие и основные этапы адаптации, анализ основных проблемы адаптации иностранных студентов Пензенского государственного университета, разработка обзорной экскурсии для иностранных студентов.

В заключении подводятся итоги проделанной работы.

Приложение 1 содержит опросную анкету.

Приложение 2 содержит маршрут обзорной экскурсии.

Положения выносимые на защиту:

1. Иностранные студенты сталкиваются с различными проблемами адаптации в российских вузах.

2. Экскурсия является средством адаптации иностранных студентов в российских вузах

Основное содержание работы

Мы живем в эпоху глобальных перемен, происходящих как в рамках отдельного государства, так и в мире в целом. Интернационализация стала на сегодняшний день, первостепенной задачей для многих университетов. Одним из показателей успешности вуза является количество иностранных студентов. Создание международных образовательных программ, обмен студентами и преподавателями, – это всего лишь небольшая часть мероприятий, необходимых для помещения российского вуза в международное образовательное пространство. Согласно Государственной программе Российской Федерации «Развитие образования» на 2013–2020 гг., доля иностранных студентов, обучающихся в России, должна вырасти с 2,3 % в 2011 г. до 10 % к 2020 г.

Приезжая в Россию, иностранный студент погружается в непривычную для него социокультурную среду, в которой зачастую приходится знакомиться с чужими нормами и ценностями. Знакомство с новой средой и попытки влиться в нее составляют адаптацию студентов. В момент адаптации происходит столкновение старых и новых ценностей, и оттого как будет проходить адаптация зависит дальнейшее функционирование студента.

В первой главе мы рассмотрели теоретические аспекты понятия экскурсия, изучили специфику работы экскурсовода с иностранными студентами.

Термин «экскурсия» не оставался однозначным, по мере того как формировалось экскурсионное дело. Так, в конце XIX в. экскурсией называли «проходку, прогулку, выход на поиск чего-либо, для собирания трав и проч.». Изначально целью экскурсии было дать знания экскурсантам в той или иной сфере (чаще всего – в естествознании).

Видный современный теоретик экскурсионного дела Б. В. Емельянов дает следующее, более полное определение экскурсии: «Экскурсия представляет собой целенаправленный наглядный процесс познания

окружающего человека мира, процесс, построенный на заранее подобранных объектах в естественных условиях или расположенных в цехах промышленного предприятия, помещениях, лаборатории научно-исследовательского института, залах музея, выставки, мастерской художника и др. Показ чувственно воспринимаемых объектов происходит под руководством квалифицированного руководителя-экскурсовода и подчинен задаче раскрытия четко определенной темы».

Каждое определение экскурсии, сформированное в то или иное время, вообрало в себя те параметры и особенности, которые были характерны для той эпохи. Они вовсе не считаются «неправильным и» на современном этапе. Постепенно изменялись представления о целях, задачах и формах проведения экскурсии, затем иначе стали рассматривать саму ее сущность, перейдя от сбора гербария лечебных трав к культурно-просветительской работе.

Любая экскурсия также имеет свое название (тему), движение группы выстроено по определенному маршруту согласно целям и задачам экскурсии. При этом ознакомление с объектами происходит по месту их естественного расположения, но не должно идти вразрез с изначальной задумкой экскурсовода. Составить экскурсию так, чтобы показ и рассказ прошли гармонично и достигли поставленной цели, – в этом проявляется мастерство и талант разработчика (автора) экскурсии.

Итак, любая экскурсия служит познанию окружающего мира по заранее подобранному маршруту (и в движении, и на остановках) в соответствии с выбранной темой. Группа экскурсантов обязательно сопровождается экскурсоводом, который знакомит с объектами методом показа (зрительные ряды достопримечательных объектов) и рассказа (восприятие на слух).

Во второй главе мы познакомились с проблемами адаптации иностранных студентов, проанализировали потребность в экскурсии и разработали обзорную экскурсию по г. Пенза.

Иностранные студенты сталкиваются с множеством проблем в процессе учебы в российских вузах. В первую очередь следует выделить языковые проблемы. В российских вузах образовательная среда не в полной мере адаптирована для обучения иностранцев. Отсутствие курсов на английском языке, в процессе обучения иностранцев отрицательно сказывается на их успеваемости. Языковой барьер вызывает у иностранных учащихся большие трудности на начальном этапе, так как приезжая в Россию, иностранные студенты, как правило, не подготовлены к обучению на русском языке. В процессе обучения студентов иностранцев преподавательский состав не уделяет должного внимания тому, смогли ли иностранцы понять курс, читаемый на новом для них языке. У иностранных студентов выделяют проблемы, связанные с усвоением некоторых дисциплин, которые появляются уже на начальном этапе изучения иностранного языка. Причинами данных сложностей учащиеся называют не только плохое знание русского языка, но и невысокую подготовку в средней школе, а также быстрый темп речи преподавателей на занятиях.

Важную роль играет состав групп. Лингвистами давно доказано, что обучение в небольших группах по 6–9 человек дает более высокие результаты обучения, внимание уделяется каждому студенту. Однако в такой группе могут оказаться студенты из разных стран, в истории развития которых были не всегда мирные отношения. Однако, как считают сами иностранные студенты, эффективность учебного процесса выше в тех случаях, когда группа является интернациональной, так как это стимулирует процесс изучения русского языка. В свою очередь, университет стремится вовлекать представителей разных культур не только в совместный учебный процесс, но и в досуговую деятельность. Организуются различные национальные праздники, международные студенческие конференции. В Пензенском государственном университете организуются такие мероприятия как фольклорно-этнографический праздник «Тихвинская ярмарка» в селе Радищево, международный студенческий форум «Диалог культур»

С целью выявления проблем адаптации иностранных студентов-первокурсников мною был проведен социологический опрос иностранных студентов в виде анкетирования. Исследование проводилось в ПГУ приняли участие 41 человек от 17 до 25 лет. По результатам исследования выяснилось, что число иностранных студентов, которые живут в Пензе меньше 1 года ,составляет 24,6% , от 1 до 3-х лет -50,7%, более 3-х лет-24,7% . Все они представители разных стран таких как : Корея, Китай, Вьетнам, Индия.

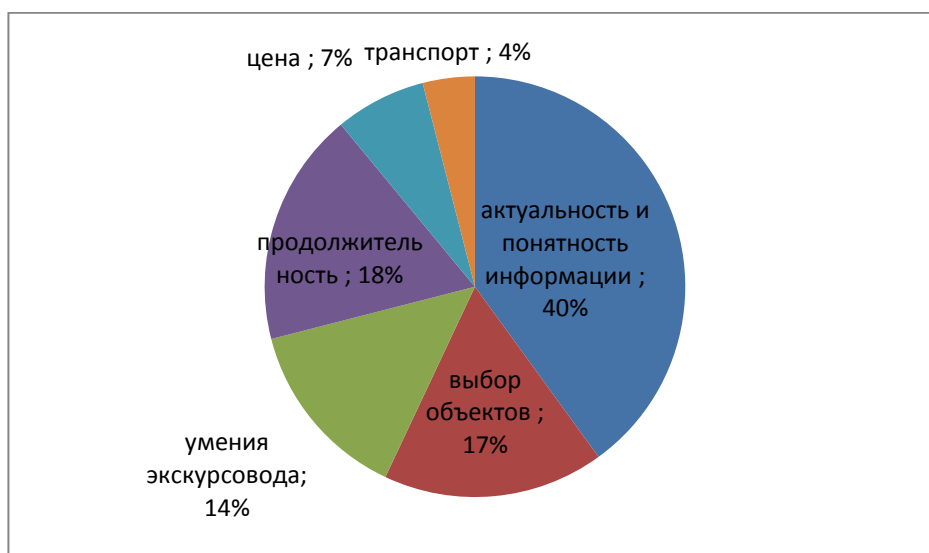
При ответе на вопрос о том, были ли на обзорной экскурсии по Пензе 80% из них ответили НЕТ. Далее выяснили, была ли у них потребность ходить на экскурсии после приезда в Пензу. Оказалось, что значительная часть респондентов(73,1%) ответила ДА.

Иностранные студенты любят посещать различные места в Пензе, в том числе:

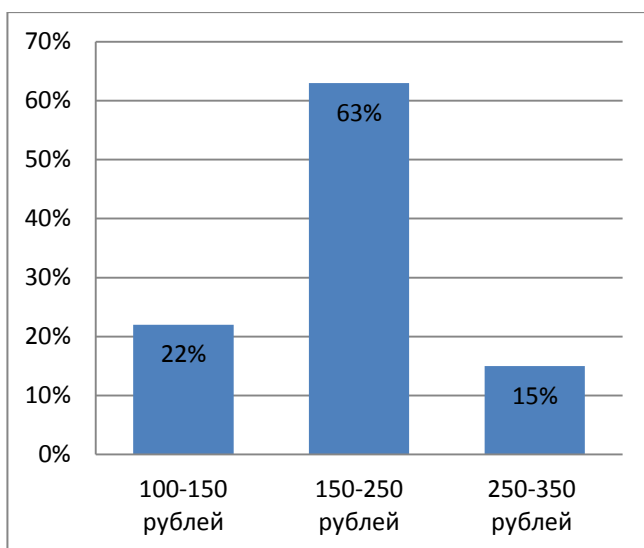
- Площадь: площадь Ленина, Советская площадь, Набережная реки Суры;
- Кафе: ТРИО Пицца , YES PIZZA, McDonald's, Сибирские блины, Перчини, Буланже;
- Музеи: Картинная галерея им. К.А.Савицкого, музей одной картины им. В.Г. Мясникова, музей хоккейной славы, музей В.О. Ключевского, музей занимательных наук «Гравитация»
- Театры: Драматический, цент театрального искусства «Дом Мейерхольда»
- Другие: Кинокомплекс «Современник», Каток ТЦ «Высшая лига», ЦУМ, плавательный бассейн

Иностранные студенты хотели бы включить в экскурсионный маршрут следующие объекты: памятники, музеи и сады. Однако, значительное количество голосов набрали современные здания, развлекательные центры и университеты.

В ходе исследования выяснилось, что при проведении экскурсии важным одним из важных факторов для иностранных студентов является доступность и понятность информации. 40% респондентов ответили самое важное во время экскурсии это актуальность и понятность информации, 17% выбор объектов экскурсии, 14% умения экскурсовода, 18% продолжительность экскурсии, 7% цена и 4% наличие транспорта.



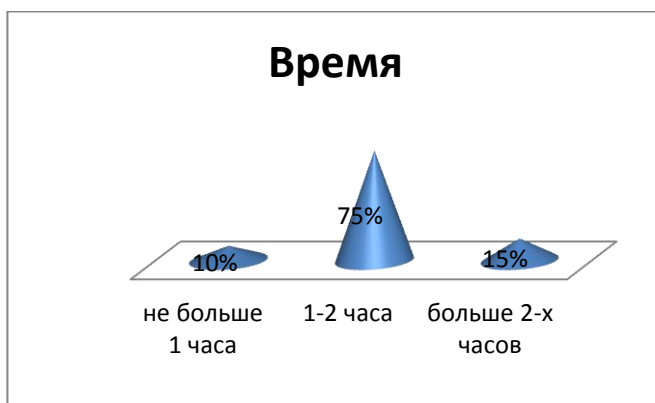
Стоимость экскурсии играет важную роль при выборе. Так 63% респондентов заявили что, готовы платить 150-250 рублей, 22% 100-150рублей, а 15% ответили 250-350рублей. Среди этого числа иностранцев были некоторые студенты , которые готовы платить больше чем 350 рублей.



Интересны ответы респондентов на вопрос о том, на каком языке они хотят слушать экскурсию. 70% ответили на русском, 20% ответили на английском, 10% на родном языке.



При проведении экскурсии продолжительность играет важную роль. 75% опрошенных отметили что, экскурсия должна длиться 1-2 часа, 15% больше 2-х часов а 10% отметили что не больше 1 часа.



На основании полученных в исследовании данных можно сделать следующие выводы:

- У иностранных студентов действительно существует потребность ходить на экскурсии после приезда, чтобы знакомиться с городом. Даже не зависимо от времени проживания всё равно у них появляется эта потребность.
- Иностранные студенты любят посещать места, которые дают необходимое знание особенности культуры и истории города. Также красивые интересные места помогают чувствовать себя комфортно

- Важными компонентами экскурсионного маршрута для иностранных студентов являются понятное составление рассказа, которое способствует пониманию, и хорошо продуманный маршрут и выбор объектов, профессиональные навыки экскурсовода.

- Иностранные студенты готовы платить среднюю сумму за хорошо-организованную экскурсию.

- Большинство из них хочет слушать экскурсию на русском языке.

- Самая подходящая продолжительность экскурсии для иностранных студентов это 1-2 часа.

В данной работе была разработана обзорная экскурсия по г. Пенза.

Тема экскурсии: Обзорная экскурсия по городу Пенза.

Название экскурсии: Знакомство с Пензой.

Цель экскурсии: Знакомство с основными достопримечательностями города.

Вид экскурсии: автобусная, познавательная, ознакомительная.

Целевая аудитория: Иностранные студенты.

Продолжительность: 3 часа.

Протяженность: 5 км.

Основные объекты экскурсии:

- Пензенский государственный краеведческий музей
- Музей народного творчества
- Музей одной картины
- Памятник «Первопоселенец»
- Пензенский областной театр имени А.В. Луначарского
- Музей сценического искусства и памятник В.Э. Мейерхольду

Дополнительные объекты:

- Главный корпус ПГУ
- Мемориальный комплекс «Оборонительный вал»
- Парк им. В.Г.Белинского

Заключение

Подводя итоги проделанной работы нужно отметить, что вопросы, связанные с социокультурной адаптацией иностранных студентов в российской федерации на сегодняшний день являются наиболее актуальными. Ежегодно в образовательных целях в Россию приезжают достаточно большое количество иностранных студентов. Многие из них находятся на территории России без знания русского языка, российского законодательства, культуры и истории страны. Незнание этих основ влечет за собой неприятные последствия, среди которых проблемы с преподавателями в вузах, непонимание среди одногруппников, проблемы в полиции. На сегодняшний день действительность такова, что необходим целый комплекс мер направленных на создание условий адаптации студентов иностранцев в России.

Из выше сказанного следует, то, что нужно правильно организовать работу для максимальной адаптации студентов. Положительная адаптация к образовательному пространству в вузе способствует адаптационному поведению человека в целом. Повышается мотивация иностранного студента к любому другому адаптивному процессу, например к изучению культуры и традиции, обычаев в стране пребывания, к сложившимся устоям.

Необходимо понять, как иностранные студенты ощущают себя в новой социокультурной среде, и какие меры можно принять для усовершенствования условий проживания и обучения, а также облегчения адаптационного процесса.

Универсальной организационной формой, включающей в себя возможность удовлетворения разнообразных потребностей представителей различных демографических групп, является экскурсия.

Организация экскурсионной деятельности может быть адаптирована к представителям группы, вступившим в период поздней взрослости, при определенных организационно-методических условиях. К ним можно отнести следующие:

методы и средства организации экскурсионной деятельности должны быть адекватны актуальной социально-культурной характеристике объекта адаптации;

необходимо учитывать индивидуальные социально-психологические характеристики данной группы, а так же их ценностные ориентации;

при разработке экскурсионного маршрута определить доминирующий вид и содержание деятельности, для данной группы, способствующей успешной адаптации.

Экскурсия дает возможность иностранным студентам получить значительный объем информации, формирует конкретные способы мыслительной деятельности. Общаясь с другими участниками мероприятия, экскурсант заимствует эмоции, чувства, формы поведения. В результате процесса общения достигается необходимая организация и единство действий людей, входящих в одну группу. Они начинают адаптироваться друг к другу, понимать друг друга на уровне эмоций, формируется общность их настроений, мыслей, взглядов.