

Министерство образования и науки Российской Федерации

ФЕДЕРАЛЬНОЕ ГОСУДАРСТВЕННОЕ БЮДЖЕТНОЕ  
ОБРАЗОВАТЕЛЬНОЕ УЧРЕЖДЕНИЕ ВЫСШЕГО ОБРАЗОВАНИЯ  
«САРАТОВСКИЙ НАЦИОНАЛЬНЫЙ ИССЛЕДОВАТЕЛЬСКИЙ  
ГОСУДАРСТВЕННЫЙ УНИВЕРСИТЕТ ИМЕНИ Н.Г.ЧЕРНЫШЕВСКОГО»

Кафедра педагогики и психологии  
профессионального образования

**ОСОБЕННОСТИ МЕЖЛИНОСТНЫХ ОТНОШЕНИЙ  
УАЩИХСЯ КОЛЛЕДЖА В ЗАВИСИМОСТИ  
ОТ УРОВНЯ ПРИНЯТИЯ ДРУГИХ ЛЮДЕЙ**

**АВТОРЕФЕРАТ БАКАЛАВРСКОЙ РАБОТЫ**

студентки 4 курса группы 412

направления 44.03.02 «Психолого-педагогическое образование»

Института дополнительного профессионального образования

**Аляткиной Светланы Анатольевны**

Научный руководитель:  
доцент кафедры  
педагогики и психологии  
профессионального  
образования ИДПО СГУ,  
к.психол.н., доцент

И. В. Арендачук

Зав. кафедрой  
к.пед.н., доцент

В. А. Ширяева

Саратов 2018

## **ВВЕДЕНИЕ**

Переходный период из детства во взрослую жизнь носит свой противоречивый характер. Вступая в этот возраст, подростки ярко проявляют черты своего характера, личностные характеристики. В это время важно учитывать особенности данного возраста и воздействовать на развитие межличностных отношений, принимая во внимание специфику поведения, интересов и ценностей сложного переживаемого этапа своей жизни. Подчеркнем тем самым, что проблема развития у старшеклассников навыков и способов общения между собой является очень важной и интересной темой для изучения.

**Цель исследования:** изучить особенности межличностных взаимоотношений учащихся колледжа в зависимости от уровня выраженности у них способности к принятию других людей.

**Объект исследования:** межличностные отношения.

**Предмет исследования:** особенности межличностных отношений учащихся колледжа с различным уровнем принятия других людей.

**Задачи исследования:**

1. Провести теоретический анализ проблемы межличностных отношений личности в ранней юности в современных психологических исследованиях.

2. В процессе эмпирического исследования выявить особенности межличностных отношений учащихся колледжа в зависимости от уровня выраженности принятия других людей.

3. Разработать психолого-педагогические рекомендации по работе с учащимися колледжа, направленные на формирования у юношей и девушек способности к конструктивным межличностным отношениям.

**Гипотеза исследования** основана на предположении о том, что чем выше уровень принятия подростками других людей, тем более гармоничными у них являются коммуникативные ориентации, а в системе характеристик

межличностных отношений более выражены показатели включенности, контроля и аффекта, характеризующие интенсивность контактов, зависимость и открытость в общении с другими людьми.

**База исследования:** эмпирическое исследование было проведено на базе ГАПОУ СО «Саратовский техникум отраслевых технологий». В нем приняли участие 48 юношей в возрасте 16-18 лет, студентов 1 и 2 курсов.

**Методы исследования:** метод теоретического анализа публикаций по теме исследования, методы психодиагностического исследования (использовались методики: опросник межличностных отношений В. Шутца в адаптации А. А. Рукавишникова, опросник «Диагностика принятия других» (по шкале В.Фея), методика «Диагностика мотивационных ориентаций в межличностных коммуникациях» И. Д. Ладанова и В. А. Уразаевой); методы количественного и качественного анализа эмпирических данных; методы математической статистики (сравнительный анализ по t-критерию Стьюдента).

**Структура работы:** Бакалаврская работа состоит из введения, двух глав, заключения и списка использованной литературы, а также приложений. Во введении обозначена актуальность исследования, сформулированы его цель, гипотеза, объект, предмет и задачи. В первой главе описываются теоретические подходы к исследованию проблемы межличностных отношений старшеклассников в зависимости от уровня выраженности принятия других людей. Вторая глава посвящена описанию результатов эмпирического исследования. Заключение содержит обобщения по работе. Список использованной литературы состоит из 32 источников. В приложении представлены использованные методики, протоколы исследования и результаты статистического анализа эмпирических данных.

## ОСНОВНОЕ СОДЕРЖАНИЕ РАБОТЫ

В первой главе - «Теоретическое исследование проблемы межличностных отношений в ранней юности» - рассматривается

современные подходы к исследованию проблемы межличностных отношений, особенности межличностных отношений в период ранней юности, межличностное общение как условие развития межличностных отношений учащихся в период юношества.

Во второй главе - «Эмпирическое исследование особенностей межличностных отношений учащихся колледжа с разным уровнем доверия к другим людям» - приводятся анализ результатов эмпирического исследования и психолого-педагогические рекомендации по работе с учащимися колледжа, направленной на формирование межличностных отношений. В заключении сформулированы результаты и выводы по выполненной работе. В приложении представлены протокол исследования и результаты статистического анализа.

Изучение особенностей межличностного общения учащихся колледжа в зависимости от уровня принятия других людей проводилось в процессе сравнительного анализа двух групп испытуемых. В опросе приняли участие 48 юношей в возрасте 16-18 лет, студентов 1 и 2 курсов ГАПОУ СО «Саратовский техникум отраслевых технологий».

Для разделения испытуемых на группы было проведено исследование с помощью *опросника «Диагностика принятия других» (по шкале В. Фей)* по результатам которого были выделены 20 учащихся, показавших средний уровень принятия других (с тенденцией к низкому) – они составили первую группу испытуемых. Вторую группу испытуемых составили 28 человек, у которых был диагностирован высокий уровень принятия других. Сравнительный анализ величины данного показателя в исследуемых группах показал достоверные различия (показатели 37,0 и 59,0;  $t = -10,0$ ;  $p = 0,001$ ).

Для подтверждения корректности использования t-критерия Стьюдента была проведена проверка соответствия выборки по показателю «уровень принятия других» на нормальность распределения, показавшая приближенность выборки к данному типу распределения (рисунок 1).

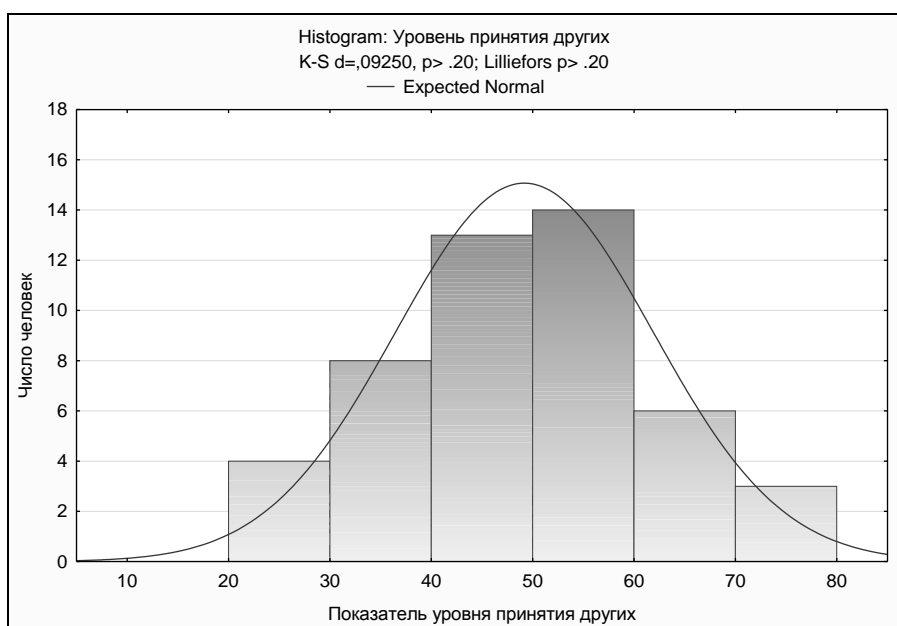


Рисунок 1 – Результаты проверки выборки на нормальность распределения по показателю «уровень принятия других»

Изучение особенностей поведения учащихся с другими людьми в межличностных отношениях с помощью *опросника межличностных отношений В. Шутца (в адаптации А. А. Рукавишниковой)* позволило выявить различия в группах испытуемых с разным уровнем принятия других (таблица 1).

Таблица 1 – Характеристики межличностных отношений у старшеклассников с разным уровнем принятия других людей

Показатели	Уровень принятия других		t-критерий Стьюдента	p-уровень значимости
	Средний (Гр. 1)	Высокий (Гр. 2)		
Ie - выраженное поведение в области «включения»	<b>4,0</b>	<b>6</b>	<b>-3,2</b>	<b>0,001</b>
Iw - требуемое поведение в области «включения»	<b>3,6</b>	<b>6</b>	<b>-5,1</b>	<b>0,001</b>
Се - выраженное поведение в области «контроля»	<b>3,7</b>	<b>5</b>	<b>-2,6</b>	<b>0,012</b>
Cw - требуемое поведение в области «контроля»	5,3	5	0,2	0,841
Ae - выраженное поведение в области «аффекта»	<b>3,9</b>	<b>7</b>	<b>-5,2</b>	<b>0,001</b>
Aw - требуемое поведение в области «аффекта»	<b>5,4</b>	<b>7</b>	<b>-4,9</b>	<b>0,001</b>

Исследование показало, что учащиеся с высоким уровнем принятия других людей по всем шкалам опросника имеют достоверно более высокие показатели, чем их сверстники с пониженным уровнем принятия других. По величине этих показателей можно отметить, что они имеют более высокую интенсивность контактов (показатели включенности), но в тоже время они более зависимы (показатели контроля) и открыты (показатели аффекта) в общении с другими людьми:

- они чувствуют себя комфортно среди людей, имеют тенденцию искать их общества, имеют сильную потребность в принадлежности к группе, стремятся быть принятыми людьми;

- способны брать на себя ответственность, играть в коллективе ведущую роль;

- демонстрируют большую склонность устанавливать близкие, интимные отношения с людьми и испытывают большую потребность в ответном поведении от других.

Примечательно, что при высоком уровне принятия других людей, учащиеся имеют в равной степени выраженные показатели выраженного (от индивида к другим людям) и требуемого (от других людей к индивиду) поведения по всем трем характеристикам межличностных отношений – включения, контроля и аффекта. В то время как при пониженном уровне доверия к другим у юношей показатели выраженного и требуемого поведения различались между собой (рисунок 2).

Такие результаты позволяют говорить о том, что при высоком уровне принятия других юноши склонны сами формировать свои отношения, создавая и поддерживая чувство взаимного интереса в общении; поддерживать в межличностных отношениях чувство взаимного уважения, опираясь на компетентность и ответственность, создавать и сохранять чувство взаимного теплого эмоционального отношения – такого же отношения они ожидают и со стороны других людей.

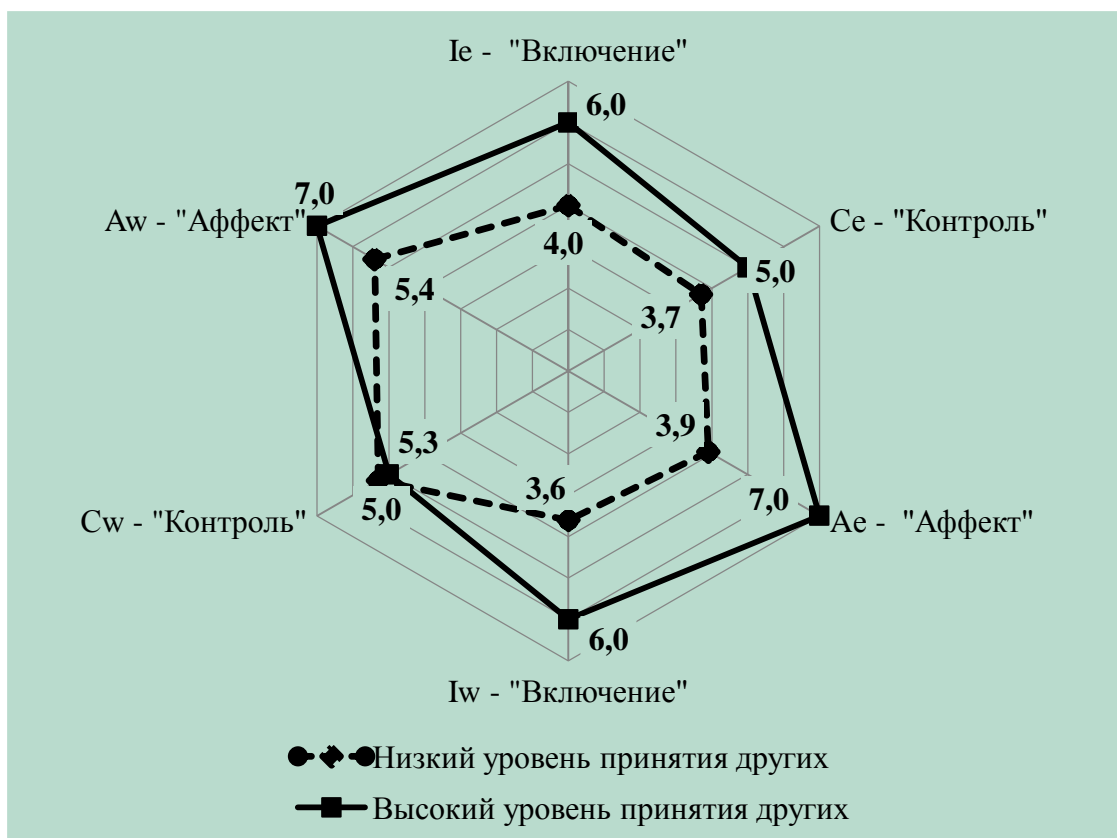


Рисунок 2 – Направленность межличностных отношений «от индивида к другим людям(е) – от других людей к индивиду(w)» у учащихся колледжа (юноши 16-17 лет) в зависимости от уровня принятия друзей людей

При пониженном уровне доверия к другим юноши в межличностных отношениях:

- в меньшей степени стараются делать так, чтобы другие вовлекали их в свою деятельность и стремились быть в их обществе, хотя сами стремятся быть вовлеченными в различные социальные группы и как можно чаще быть среди людей (поведение в области «включения» - выраженное больше, чем требуемое);

- в большей степени требуют от других, чем от себя (требуемое поведение выражено больше, чем выраженное) контроля поведения и деятельности (внешний локус контроля – избегают ответственности, перекладывая принятие решения на других), а также теплоты и

доверительности (при этом сами осторожны при установлении близких, интимных отношений с окружающими).

Исследование также показало, что при высоком уровне принятия других юноши отличаются большим объемом интеракций (1871,5 против 712,3;  $t = -5,3$ ;  $p = 0,001$ ), т.е. они более коммуникативны и способны в большей степени управлять своими межличностными отношениями как на эмоциональном уровне, так и на уровне реализации своих потребностей в межличностных взаимодействиях (рисунок 3). В тоже время, независимо от уровня принятия других люди учащиеся колледжа не демонстрируют конфликтного поведения (объем противоречий), хотя у учащихся колледжа, отличающихся низким уровнем принятия других, возможны межличностные конфликты, обусловленные несоответствием поведения других людей их ожиданиям в области «включения», т.е. в связи с взаимодействием и сотрудничеством и расхождением их оценок значимости внесенного вклада (рисунок 4).

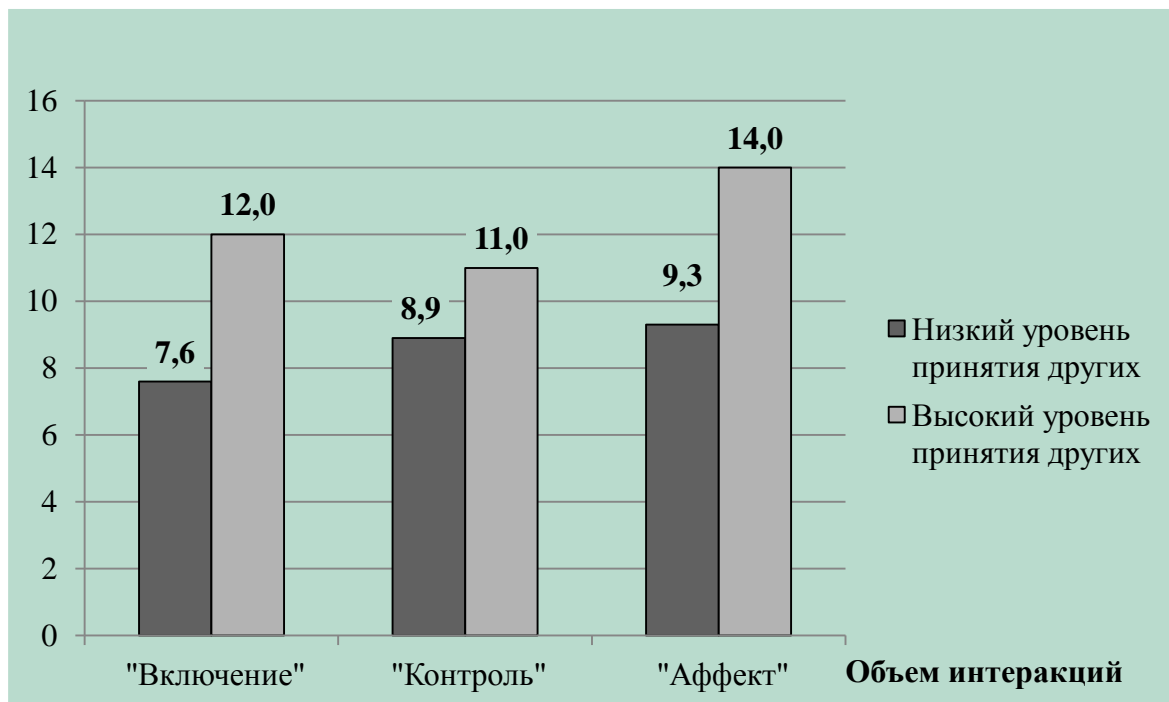


Рисунок 3—Объем интеракций у учащихся колледжа с разным уровнем принятия себя



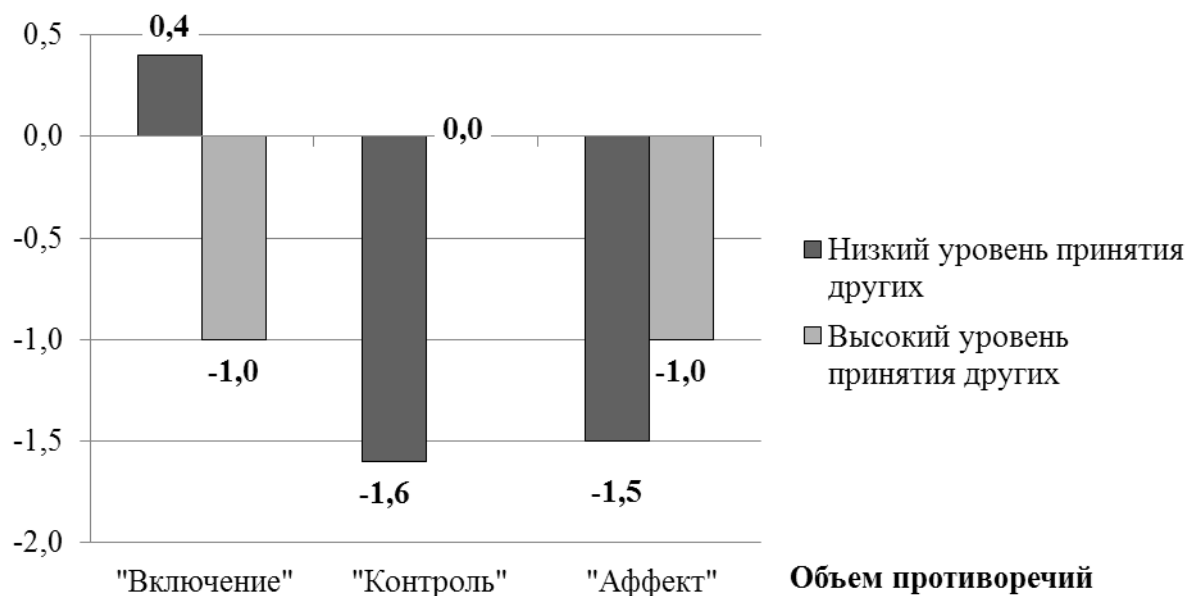


Рисунок 4–Противоречивость межличностных отношений у учащихся колледжа с разным уровнем принятия себя

Изучение основных коммуникативных ориентаций и их гармоничности в процессе формального общения с помощью методики «Диагностика мотивационных ориентаций в межличностных коммуникациях» И. Д. Ладанова и В. А. Уразаевой показало, что чем выше уровень принятия других людей, тем более гармоничными являются коммуникативные ориентации учащихся колледжа (таблица 2)

Таблица 2 – Коммуникативные ориентации в процессе формального общения у учащихся колледжа с разным уровнем принятия других людей

Показатели	Уровень принятия других		t-критерий Стьюдента	p-уровень значимости
	Средний (Гр. 1)	Высокий (Гр. 2)		
Ориентация на принятие партнера	15,4	24,3	-6,8	0,001
Ориентация на адекватность восприятия и понимание	16,8	24,3	-5,1	0,001
Ориентация на достижение компромисса	17,3	23,8	-4,6	0,001
Гармоничность коммуникативных ориентации	49,4	72,4	-6,1	0,001

Анализ полученных данных показывает, что при высоком уровне принятия других учащиеся колледжа обладают высоким уровнем гармоничности коммуникативных ориентаций. При этом в межличностных отношениях у них в равной степени на высоком уровне проявляются ориентации на принятие партнера, на адекватность восприятия и понимание, и чуть меньше – на достижение компромисса.

При пониженном уровне принятия других юноши также в равной мере ориентированы на партнера, на адекватность восприятия и понимание, и особенно – на достижение компромисса, но их показатели находятся на среднем уровне и выражено достоверно ниже, чем у сверстников с более высоким принятием других.

Полученные результаты исследования дали нам основание для составления рекомендаций педагогам по успешному обучению студентов

## **ЗАКЛЮЧЕНИЕ**

Теоретическое исследование по проблеме межличностных отношений старшеклассников позволило сформулировать следующие выводы:

1. «Отношения межличностные» – субъективно переживаемые взаимосвязи между людьми, объективно проявляющиеся в характере и способах взаимных влияний людей в ходе совместной деятельности и общения. установок, ориентаций, ожиданий, стереотипов и пр. Таким образом, межличностные отношения можно определить как взаимные ориентации, которые развиваются и укрепляются у индивидов, находящихся в длительном контакте. Через общение со сверстниками, подростки и юноши усваивают жизненные цели и ценности, нравственные идеалы, нормы и формы поведения. Межличностные отношения – это коммуникативное, интерактивное и перцептивное взаимодействие членов группы. Коллектив (трудовой) – это малая (1-2 человека) или большая группа

людей, объединённая совместной деятельностью и направленная на общий результат.

2. Ранняя юность обладает своей ситуацией развития, перед старшеклассниками встают новые незнакомые жизненные задачи. В процессе решения этих задач происходит психосоциальное формирование личности. Личность старшеклассника получает активное развитие. Приобретаются личностные черты, связанные со взрослостью. Ведущая деятельность в ранней юности – профессиональное самоопределение. Юность - это период перехода к самостоятельности, период самоопределения, приобретения психической, идейной и гражданской зрелости, установления духовных ценностей.

3. Межличностные взаимоотношения в период юношества - разносторонний феномен, включающий в себя взаимоотношения со сверстниками, со значимыми взрослыми (родителями и др.), с преподавателями. В общении в коллективе юноши и девушки удовлетворяют свою потребность в коммуникации, учатся общаться в социуме, формируют и развивают приятельские, дружеские, и интимно-личностные отношения. В общении со значимыми старшими людьми юноша удовлетворяет потребность в определении своего профессионального будущего.

Эмпирическое исследование особенностей межличностных отношений юношей, в котором приняли участие 48 учащихся ГАПОУ СО « СТОТ» в возрасте 16-17 лет, позволило сформулировать вывод о том, что уровень принятия юношами других людей является фактором, определяющим особенности их межличностных отношений. При этом:

- учащиеся с высоким уровнем принятия других людей имеют более высокую интенсивность контактов (показатели включенности), но в тоже время они более зависимы (показатели контроля) и открыты (показатели аффекта) в общении с другими людьми;

- при высоком уровне принятия других людей, учащиеся имеют в равной степени выраженные показатели выраженного и требуемого поведения по всем трем характеристикам межличностных отношений – включения, контроля и аффекта, в то время как при пониженном уровне доверия к другим у юношей показатели выраженного и требуемого поведения различались между собой – в сторону внешнего локуса контроля, стремления быть среди людей и получать от них позитивные эмоции, при нежелании вовлекаться в совместную деятельность и устанавливать близкие доверительные отношения;

- на фоне низкой конфликтности юноши с высоким уровнем принятия других отличаются большим объемом интеракций, а у учащихся с пониженным его уровнем возможны трудности межличностных отношений, обусловленные ситуациями сотрудничества и расхождением в оценках их вклада в конечных результатов;

- чем выше уровень принятия других людей, тем более гармоничными являются коммуникативные ориентации учащихся колледжа, что проявляется в равно выраженных на более высоком уровне ориентациях в межличностном общении на принятие партнера, на адекватность его восприятия и понимание и на достижение компромисса.

Таким образом, гипотеза исследования о том, что чем выше уровень принятия подростками других людей, тем более гармоничными у них являются коммуникативные ориентации, а в системе характеристик межличностных отношений более выражены показатели включенности, контроля и аффекта, характеризующие интенсивность контактов, зависимость и открытость в общении с другими людьми – полностью подтвердилась в процессе проведенного исследования.