

Министерство образования и науки Российской Федерации

ФЕДЕРАЛЬНОЕ ГОСУДАРСТВЕННОЕ БЮДЖЕТНОЕ  
ОБРАЗОВАТЕЛЬНОЕ УЧРЕЖДЕНИЕ ВЫСШЕГО ОБРАЗОВАНИЯ  
«САРАТОВСКИЙ НАЦИОНАЛЬНЫЙ ИССЛЕДОВАТЕЛЬСКИЙ  
ГОСУДАРСТВЕННЫЙ УНИВЕРСИТЕТ ИМЕНИ Н.Г. ЧЕРНЫШЕВСКОГО»

Кафедра педагогики и психологии  
профессионального образования

**КОРРЕКЦИЯ НЕДОСТАТКОВ ПОЗНАВАТЕЛЬНОЙ СФЕРЫ  
МЛАДШИХ ШКОЛЬНИКОВ С НАРУШЕНИЕМ СЛУХА**

**АВТОРЕФЕРАТ БАКАЛАВРСКОЙ РАБОТЫ**

студента 4 курса группы 412

направления 44.03.02 «Психолого-педагогическое образование»

Института дополнительного профессионального образования

**Давдяна Руслана Серобовича**

Научный руководитель:  
доцент кафедры  
педагогики и психологии  
профессионального  
образования ИДПО СГУ,  
к.психол.н.

\_\_\_\_\_

подпись , дата

М.Д. Коновалова

Зав. кафедрой  
к.пед.н., доцент

\_\_\_\_\_

подпись , дата

В.А. Ширяева

Саратов 2018

## ВВЕДЕНИЕ

**Актуальность** настоящего исследования определена тем, что изучение особенностей познавательной сферы учащихся младшего школьного возраста с нарушением слуха, а также своевременная коррекция имеющихся проблем в развитии внимания, памяти, мышления являются важнейшим условием в формировании и усвоении знаний, умений, навыков в учебном и воспитательном процессах. Проблема коррекции познавательной сферы учащихся с нарушением слуха раскрывается в работах: Е.Г. Речицкой, А.Г. Зикеева, Ж.И. Шиф, И.Л. Занкова, Н.Г. Морозовой, К.Г. Коровина, Л.И. Тиграновой, И.М. Соловьева, Н.В. Яшкова и др.

**Объектом исследования** выступают основные познавательные процессы у младших школьников с нарушением слуха.

**Предметом исследования** является возможность коррекции недостатков познавательной сферы (внимания, восприятия, памяти, мышления) младших школьников с нарушениями слуха.

**Цель исследования:** разработка и апробация программы коррекции недостатков познавательной сферы младших школьников с нарушениями слуха.

**Гипотеза исследования:** коррекция недостатков познавательной сферы младших школьников с нарушениями слуха будет более эффективна, если программа коррекционно-развивающих занятий будет учитывать возрастные и индивидуальные особенности детей, базироваться на использовании специальных приёмов и методов, имеющих коррекционно-развивающую направленность и учитывать результаты психологической диагностики особенностей развития внимания, восприятия, памяти, мышления.

Реализация поставленной цели осуществляется посредством решения ряда **задач:**

1. Охарактеризовать специфические особенности развития основных познавательных процессов: внимания, восприятия, памяти, мышления младших школьников с нарушением слуха.

2. Эмпирически изучить особенности развития познавательной сферы младших школьников с нарушением слуха.

3. Разработать и апробировать программу занятий по коррекции и развитию познавательных процессов у младших школьников с нарушением слуха.

**Опытно-экспериментальная база исследования и выборка:**

Государственное бюджетное общеобразовательное учреждение Саратовской области «Школа-интернат для обучающихся по адаптированным образовательным программам № 1 г. Энгельса». В исследовании приняли участие младшие школьники с нарушениями слуха (с диагнозом тугоухость II-III степени) в возрасте 8 - 10 лет, в количестве 20 человек.

**Методы исследования:**

- теоретические (изучение психологической, педагогической, методической, специальной литературы);

- эмпирические (психодиагностические методики исследования познавательных процессов: восприятия (фигуры Поппельрейтера), внимания (Пьерона - Рузера)), памяти («зрительная память», мышления («Почини коврик»)).

- методы обработки результатов (количественный анализ).

**Теоретическая значимость** настоящего исследования заключается в том, что расширяет представления об специфических особенностях психического развития младших школьников с нарушениями слуха.

**Практическая значимость** проведенного исследования состоит в том, что полученные результаты могут быть использованы в работе педагогов-психологов, учителей и родителей при решении задач преодоления трудностей в школьном обучении младших школьников с нарушением слуха.

**Структура работы:** бакалаврская работа состоит из введения, основной части, заключения, списка использованных источников и приложения.

## КРАТКОЕ СОДЕРЖАНИЕ РАБОТЫ

В первой главе «Теоретические аспекты изучения развития познавательной сферы младших школьников с нарушением слуха» на основе анализа работ отечественных исследователей показано, что развитие психики у детей с нарушениями слуха представляет собой специфический путь развития, обусловленный особенными условиями взаимодействия с окружающим его миром. Результаты исследований Р.М. Боскис, Ж.И. Шиф, А.Г. Зикеева, Л.В. Занкова, К.Г. Коровина, Н.Г. Морозовой, М.М. Нудельман, Л.И. Тиграновой, И.М. Соловьева, Н.В. Яшковой, Т.В. Розановой и др. свидетельствуют о том, что у всех детей с нарушением слуха развитие происходит недостаточно равномерно, это обусловлено тем, что в различные периоды активно созревают определенные отделы головного мозга, а также еще тем, что формирование одних психических функций идет на основе ранее сформировавшихся. Каждый возрастной этап сопровождается серьезной перестройкой межфункциональных связей, а развитие психической функции становится зависимым от системы связей, в которую она была включена.

При рассмотрении особенностей развития познавательных процессов младших школьников с нарушением слуха, показано, что особенности процесса развития внимания глухих школьников заключаются в формировании произвольного внимания как контролируемого и сознательного, в формировании свойств внимания: устойчивости, переключаемости, распределении.

Развитие зрительного восприятия ребенка с нарушенным слухом, как и восприятие слышащего, идет по одним и тем же законам, однако специфика этого процесса заключается в несвоевременном формировании межфункционального взаимодействия между речью и восприятием, что отрицательно воздействует на развитие одного из наиболее сложных свойств восприятия, его осмысленности. Аналогичного характера нарушения можно обнаружить, анализируя другие виды восприятия.

Особенности в развитии словесной памяти напрямую зависят от замедленного темпа развития речи, от неполного понимания текстов. Любая

работа по коррекции недостатков памяти может быть эффективной только в случае интенсивного, систематического развития словесной речи, предполагающей расширение активного словаря учащихся, обучение адекватным заменам одного слова другим, близким по своему смыслу, а также пересказ текста своими словами. Все направления данной работы определенно имеют свою цель - сформировать осмысленное запоминание.

Младшие школьники, имеющие нарушение слуха, несомненно уступают сверстникам с сохраненным слухом в успешности и уровне развития наглядно - образного мышления. Понятийное мышление глухих детей формируется на основе наглядно - действенного и наглядно - образного мышления в единстве с развитием речи, устной и письменной. Следует отметить наличие больших возможностей в компенсации интеллектуального развития детей в условиях адекватного, специально организованного обучения, воспитания.

Таким образом, психическое развитие детей с нарушенным слухом проходит в особых условиях восприятия внешнего мира и взаимодействия с ним. Первичный дефект, нарушение слуха, ведет к недоразвитию речи - функции, связанной со слухом наиболее тесно, а также к замедлению развития ряда других функций, связанных с нарушенным слуховым восприятием опосредованно. Эти нарушения развития частных психических функций тормозят психическое развитие в целом.

Во второй главе «Эмпирическое изучение коррекции недостатков познавательной сферы младших школьников с нарушением слуха» приводятся результаты исследования, проведенного в 2016-2017 учебном году.

Эмпирическое исследование было организовано по принципу обучающего эксперимента и проходило в три этапа: констатирующий этап, формирующий (коррекционно-развивающий) этап, контрольный этап.

В эксперименте приняли участие учащиеся начальных классов с нарушением слуха ГБОУ СО «Школа-интернат АОП №1 г. Энгельса» в возрасте 8 - 10 лет, в количестве 20 испытуемых;

Для определения особенностей познавательной сферы, учащихся младшего школьного возраста с нарушением слуха использовались следующие методики: Методика исследования восприятия - «Фигуры Поппельрейтера» (наложенные изображения); Методика исследования внимания – Пьерона - Рузера»; Методика исследования памяти - «Зрительная память»; Методика исследования мышления - «Почини коврик».

Констатирующий этап был направлен на определение уровня развития познавательной сферы младших школьников с нарушенным слухом (зрительного восприятия, объема внимания, кратковременной зрительной памяти, мышления) в результате которого выявлялись их индивидуальные особенности.

В ходе анализа полученных данных выявлено, что восприятие у испытуемых находится в пределах нормы; внимание у 75% испытуемых развито на среднем уровне и лишь у 10% на низком; уровень развития у половины испытуемых (50%) средний и у 20% выше среднего, низкий и ниже среднего соответственно у 20% и 10% младших школьников; уровень развития мышления у 50% (10 испытуемых из 20) средний и у 40% низкий.

При более подробном сопоставительном анализе индивидуальных уровней развития познавательной сферы младших школьников с нарушением слуха выявлена тенденция к выделению трех условных групп в зависимости от уровня развития познавательной сферы: к первой группе (15% от общего количества обследованных) были отнесены дети с более высоким уровнем развития зрительного восприятия, объема внимания, кратковременной зрительной памяти, мышления. Во вторую группу (45% от общего количества обследованных) вошли дети, показавшие результаты средние и ниже среднего при обследовании восприятия, внимания, памяти и мышления. Третью группу (40% от общего количества обследованных) составили дети, показавшие низкие результаты выполнения заданий.

Результаты констатирующего этапа исследования, послужили основанием организации формирующего этапа исследования по коррекции и развитию

выявленных у младших школьников с нарушением слуха недостатков познавательной сферы.

На формирующем этапе была разработана и реализована программа коррекционно-развивающих занятий, направленная на индивидуальную коррекцию недостатков познавательной сферы младших школьников с нарушениями слуха (память, мышление, внимание, восприятие), с целью подготовки их к усвоению учебного материала. Программа была рассчитана на весь учебный год, состояла из 38 занятий, по одному разу в неделю. Каждое занятие включало в себя следующую структуру: ритуал начала занятия, приветствие, настрой, основную часть, психокоррекционные упражнения, задания, игры и т.д.; подведение итогов каждого занятия, ритуал окончания занятия.

При организации коррекционно-развивающих занятий значительное внимание уделялось психологическим особенностям возраста, индивидуальным особенностям детей, своеобразию их поведенческих и эмоциональных реакций. Учитывалось то, что младшему школьнику с нарушением слуха для усвоения способов ориентировки в окружающем мире, понимания и развития того или иного действия требуются многократные повторения, поэтому в программе заложен принцип «спирали», занятия повторяясь несколько раз постепенно усложняются. Учитывались специфические особенности развития основных психических процессов: неустойчивость внимания, недостаточность его распределения и переключения, низкий уровень развития наглядно – образного мышления, несформированность основных мыслительных операций.

Программа разработана с учетом создание специальных условий, таких как связь материала занятий с учебными предметами; занимательность материала для усиления активности; игровая деятельность, как способ развития воображения, произвольного усвоения словаря и адекватного эмоционального общения; обязательное использование ЗУА индивидуального пользования; ведущая форма общения - устная речь и её слухо-зрительное восприятие; активное применение наглядных средств (иллюстрации, пиктограммы, таблички

т.д.); широкое использование предметно-практической деятельности (рисование, иллюстрирование, создание аппликаций и пр.)

Планируемыми результатами работы по данной программе было повышение уровня развития основных психических процессов у младших школьников с нарушением слуха, таких как память, внимание, мышление, восприятие. Определение результативности проведенной работы проводилось на контрольном этапе исследования.

На контрольном этапе исследования этими испытуемыми были достигнуты следующие результаты: повысился уровень сосредоточенности и концентрации внимания; повысился уровень зрительного запоминания; дети научились осуществлять элементарные мыслительные операции сравнения, синтеза; дети научились анализировать предложенный объект, выделять в нем главные и второстепенные части.

Количественные данные до и после коррекции представлены в таблице 1.

Таблица 1 – Сравнительные результаты констатирующего и контрольного этапов исследования

Уровень развития показателя	Внимания		Памяти		Мышления	
	до коррекции	после коррекции	до коррекции	после коррекции	до коррекции	после коррекции
Высокий	0	0	0	0	0	0
Средний	6	8	2	7	0	6
Выше среднего	0	0	0	0	0	0
Низкий	2	0	6	1	8	2
Ниже среднего	0	0	0	0	0	0

Данные, полученные по результатам повторной диагностики на контрольном этапе исследования отражающие показатели развития познавательных процессов: внимания, памяти и мышления, представлены отраженные на рисунках 1, 2, 3.



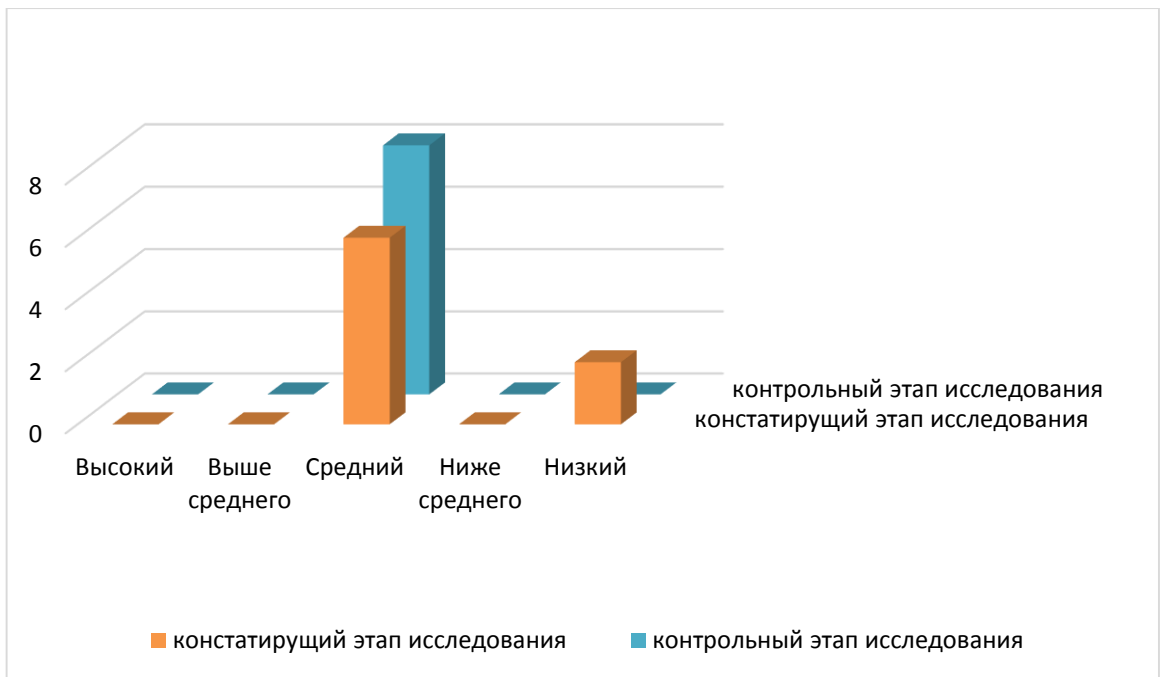


Рисунок 1 – Результаты диагностики уровня развития внимания младших школьников с нарушением слуха на контрольном и констатирующем этапах исследования

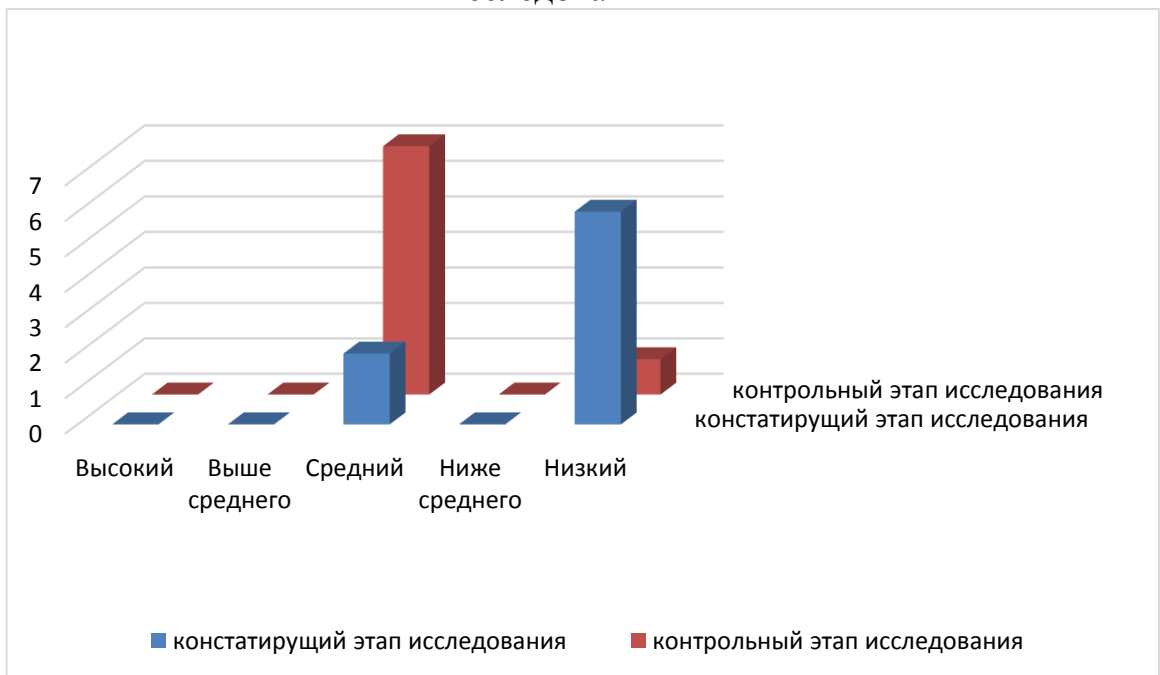


Рисунок 2 – Результаты диагностики уровня развития памяти младших школьников с нарушением слуха на контрольном и констатирующем этапах исследования

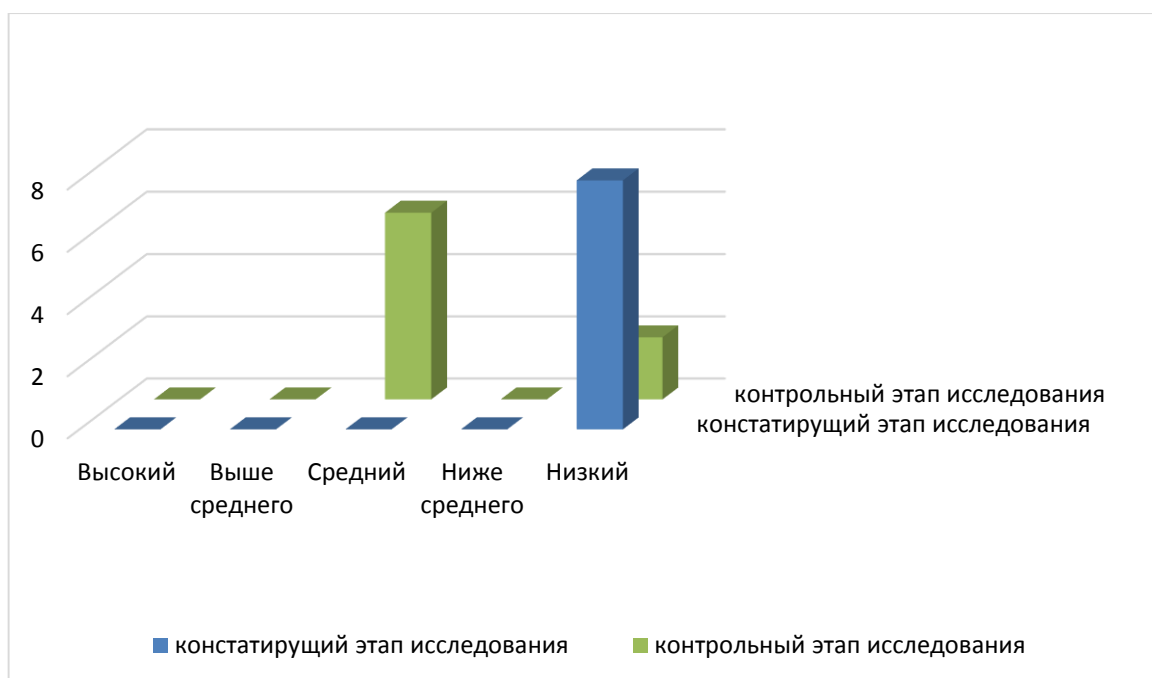


Рисунок 3 – Результаты диагностики уровня развития мышления младших школьников с нарушением слуха на контрольном и констатирующем этапах исследования

Следует отметить, что все проведенные мероприятия носят комплексный, систематический характер и предполагают работу не только непосредственно с детьми, но и с ближайшим окружением: семьей, педагогами. Коррекция недостатков познавательной сферы младших школьников с нарушением слуха направлена на повышение уровня развития внимания, памяти, мышления детей, и в целом на организацию помощи в усвоении адаптированной общеобразовательной программы в процессе их обучения. Поэтому работа по коррекции имеющихся недостатков развития познавательной сферы младших школьников с нарушением слуха у выявленной нами группы испытуемых свидетельствует о том, что данное исследовательское направление в настоящее время является одним из приоритетных направлений деятельности.

На основе полученных данных в ходе проведения исследовательской работы можно определить перспективные направления дальнейшей коррекции познавательной сферы младших школьников с нарушением слуха, показатели, развития которых по - прежнему находятся на низком уровне.

## ЗАКЛЮЧЕНИЕ

Настоящая работа посвящена исследованию проблемы коррекции недостатков познавательной сферы младших школьников с нарушением слуха.

Теоретический анализ литературы по проблеме исследования показал, что психическое развитие детей с нарушенным слухом проходит в особых условиях восприятия внешнего мира и взаимодействия с ним. Первичный дефект, нарушение слуха, ведет к недоразвитию речи – функции, связанной со слухом наиболее тесно, а также к замедлению развития ряда других функций, связанных с нарушенным слуховым восприятием опосредованно. Эти нарушения развития частных психических функций тормозят психическое развитие в целом.

Стойкое нарушение слуха как первичный дефект приводит к целому ряду вторичных отклонений в развитии, затрагивающих как познавательную деятельность, так и личность ребенка в целом.

Психическое развитие детей с нарушенным слухом подчиняется закономерностям, которые обнаруживаются в развитии нормально слышащих детей. Вместе с тем у них проявляются закономерности, общие для всех типов аномального развития. Так, при всех типах нарушений наблюдается снижение способности к приему, переработке, хранению и использованию информации.

Эмпирическое изучение особенностей развития познавательной сферы младших школьников с нарушением слуха показало, что восприятие у испытуемых находится в пределах нормы; внимание у 75% испытуемых развито на среднем уровне и лишь у 10% на низком; уровень развития у половины испытуемых (50%) средний и у 20% выше среднего, низкий и ниже среднего соответственно у 20% и 10% младших школьников; уровень развития мышления у 50% (10 испытуемых из 20) средний и у 40% низкий.

С учетом полученных в ходе эмпирического исследования данных была разработана программа коррекции недостатков познавательной сферы младших школьников с выявленными низкими показателями развития основных психических процессов. При организации коррекционно - развивающей работы в рамках данной программы значительное внимание уделялось психологическим

особенностям возраста, индивидуальным особенностям детей с нарушением слуха, своеобразию их поведенческих и эмоциональных реакций.

Коррекционно - развивающая работа с детьми с нарушениями слуха осуществлялась по принципу дифференцированного и индивидуального подхода. Учитывались возрастные особенности каждого ребенка. Универсальной формой коррекционных занятий являлась игровая форма.

В результате реализации данной программы коррекции у младших школьников с нарушением слуха улучшились показатели уровня внимания, восприятия, памяти, мышления.

Результаты работы по коррекции познавательной сферы учащихся с нарушением слуха свидетельствуют, о том, что мероприятия организованные с целью коррекции познавательных процессов у детей оказались достаточно эффективными и могут быть использованы в учебно-воспитательной работе с детьми, имеющими нарушения слуха, а гипотеза проведенного в данной выпускной квалификационной работе подтверждена.