

Министерство образования и науки Российской Федерации  
ФЕДЕРАЛЬНОЕ ГОСУДАРСТВЕННОЕ БЮДЖЕТНОЕ ОБРАЗОВАНИЕ  
УЧЕРЕЖДЕНИЕ ВЫСШЕГО ОБРАЗОВАНИЯ «САРАТОВСКИЙ  
НАЦИОНАЛЬНЫЙ ИССЛЕДОВАТЕЛЬСКИЙ ГОСУДАРСТВЕННЫЙ  
УНИВЕРСИТЕТ ИМЕНИ Н.Г. ЧЕРНЫШЕВСКОГО»  
Балашовский институт (филиал)

Кафедра педагогики и психологии

**ПСИХОЛОГИЧЕСКИЕ МЕХАНИЗМЫ ПРОЯВЛЕНИЯ ЛЖИ В  
ПОДРОСТКОВОМ ВОЗРАСТЕ**  
АВТОРЕФЕРАТ БАКАЛАВРСКОЙ РАБОТЫ

студента 4 курса 541 группы  
направления подготовки 44.03.02 «Психолого – педагогическое образование»  
профиль – «Практическая психология образования»  
социально - гуманитарного факультета  
Сурхаева Руслана Алиевича

Научный руководитель  
доцент кафедры психологии и педагогики,  
кандидат психологических наук,  
доцент \_\_\_\_\_ П.В. Андреев  
(подпись, дата)

Зав. кафедрой психологии и педагогики  
кандидат психологических наук,  
доцент \_\_\_\_\_ О.В. Карина  
(подпись, дата)

## **ВВЕДЕНИЕ**

### **Актуальность исследования.**

Психология осознания и определения лжи для отечественной науки является относительно новой и практически не изученной областью исследования. «Ложь» относится к группе тех понятий, которые обширно применяются в философии, психологии, педагогической и социальной практике, а также в повседневной жизни человека.

Исследования направленные на изучение отношения ко лжи в современном обществе у подростков состоят из ряда причин

Одна из них это установка ценностей человека, морально-нравственное отношение ко лжи. Она имеет вес в некоторых нравственных стратегиях и в моделях поведения

Вторая же причина это особая значимость исследований направленных на изучение отношения ко лжи в подростковом возрасте, поскольку именно это поколение в скорее будет определять морально-нравственный облик людей.

Проблема подростковой лжи имеет большое теоритическое и практическое значение. Вопрос о подростковой лжи имеет большое практическое и теоретическое значение.

С практической точки зрения важно понять основную функцию и условия лжи. Как говорит психолог Зеньковский В.В., «хотя мы постоянно вносим сами ложь в нашу жизнь, не можем жить без нее, но мы хорошо понимаем ядовитое влияние лжи на взрослых, а тем более на детей».

С теоретической точки зрения — явление «лжи» сложное и многоаспектное, влияющее на психологию детей и подростков.

Как в зарубежных, так и в отечественных работах можно отметить несколько направлений анализа лжи. В первом направлении основной акцент сделан на понимание ребенком общего смысла слова «ложь» и «обман», а также на содержание нормы «правдивость» (Авдулова Т.П.; Авхач Г.Н.; Кольберг и др.).

Вторая линия посвящена выявлению типов поведения подростков в ситуациях выбора между ложью и правдой (обманом и истиной) (Авхач Г.Н.; Бурке-Бельтран М.Т.; Клименко И.Ф. и др.).

Третья ориентирована на рассмотрение сферы эмоциональных переживаний подростка по поводу соблюдения или же нарушения нормы «правдивость» (Хьелл Л., Зиглер Д. и многие другие).

На одном ряду с этими работами отдельных авторов затрагивается вопрос о вероятных мотивах возникновения лжи (Мухина В.С.; Экман П.). Впрочем, не обращая внимание на большое внимание к предоставленной теме, в центре внимания исследователей, как правило, находится проблема нарушения или же соблюдения подростками нравственных общепринятых мер и только косвенно рассматриваются вопросы о возрастнопсихологической специфике лжи и внутренних механизмах её появления у подростков. Небольшое количество исследований и научной информации по данной проблеме говорит о том, что данная проблематика недостаточно изучена в педагогической психологии.

**Цель:** изучить психологические механизмы проявления лжи в подростковом возрасте.

**Объект:** психологические механизмы проявления лжи в подростковом возрасте.

**Предмет:** возрастные особенности проявления лжи в подростковом возрасте.

**Гипотеза:** мы предполагаем, что существует определенное возрастание особенности проявления лжи в подростковом: младшие подростки обладают более высоким уровнем проявления лжи, чем старшие подростки.

Для проверки выдвинутой гипотезы были выполнены следующие

**Задачи:**

1. Провести анализ отечественной и зарубежной научной литературы по проблеме феномена лжи.
2. Теоретический анализ проблемы лжи в подростковом возрасте.

3. Выявление возрастания особенностей проявления лжи в подростковом возрасте.
4. Выявить психологические механизмы проявления лжи в подростковом возрасте и проанализировать полученные экспериментальные данные.
5. Разработана программа коррекции проявления лжи в подростковом возрасте.

#### **Методологическая и теоретическая основа исследования:**

Труды отечественных ученых Знаков В.В., Симоненко С.И., Тарасов А.Н., Красников М., Зеньковский В.В., Каптерев П.Ф., а так же труды зарубежных ученых Липман О., Фрай О., Экман П., Краус Р., Льюис – по проблеме лжи и ее проявления в подростковом возрасте.

#### **Методы исследования:**

- 1) Метод теоретического анализа литературных источников (психологической литературы).
- 2) Методы психологической диагностики:
  - а) Опросник «Честность»
  - б) Шкала оценки мотивации одобрения – «шкала лжи». Тест на искренность ответов Д. Марлоу и Д. Крауна.
- 3) Метод математической статистики (U-критерий Манна — Уитни).

#### **Экспериментальная база исследования:**

Учащиеся МОУ «Гимназия им. Гарнаева», г. Балашов, с группой подростков 6-11 класс, 6-7 классом, 8-9 классом и 10-11 классом в общем количестве 60 человек.

#### **Теоретическая значимость:**

Анализ теоретического подхода к проблеме проявления лжи в подростковом возрасте.

#### **Практическая значимость:**

Данные эмпирического исследования могут быть использованы практическими психологами в работе с подростками.

**Структура работы:** работа состоит из введения, двух глав, списка использованных источников и приложений.

## ОСНОВНОЕ СОДЕРЖАНИЕ РАБОТЫ

*Основное содержание работы* включает краткое изложение глав исследования.

В первой главе нашего исследования сделан анализ проблемы личностной агрессивности и зависимости от компьютерных игр в подростковом возрасте.

**Ложь** — высказывание, заведомо не соответствующее истине и высказанное в таком виде сознательно.

Исследованиями лжи занимались такие зарубежные психологи как: Митчелл, Краусс Р., Фрай О., Штерн В. Мелитан К., Адам Л., Экман П. и др.

Причины искажения людьми информации весьма многообразны. Распространенность этого явления свидетельствует о важных психологических функциях, которые оно выполняет в процессе общения. Зарубежные психологи выделяют несколько побудительных причин: самозащита; ложь как часть служебных обязанностей; лояльность; ложь как способ выиграть время (Вилсон Г., Макклафлин К.) [27].

Обращаясь к видам детской лжи, некоторые зарубежные авторы выделяют «героическую ложь» как «средство для благородных целей»; «партийную ложь» как подтверждение симпатии или антипатии к кому-либо; «эгоистическую ложь», продиктованную какими-либо личными интересами; «фантастическую ложь» как следствие чистой любви к выдумке; «патологическую ложь» как систематическую потребность обманывать себя и других [26].

По данным Экмана П., большей склонностью ко лжи отличаются дети, имеющие интеллект ниже среднего. Отмечается тенденция: чем выше интеллект, тем ниже процент лжецов. Детям же с низкой успеваемостью приходится прибегать ко лжи, чтобы избежать неудачи или лишней работы

(журничество, списывание). Однако высокий интеллект не является гарантией честности. Более склонными к лжи оказываются дети с трудностями социальной адаптации. Социально дезадаптированные дети являются «неудачниками», они нарушают правила и нормы, установленные взрослыми, попадают на этих нарушениях и вынуждены прибегать к лжи [35].

Понимание феномена лжи возможно через анализ его сущностных характеристик. Ложь различными исследователями рассматривается как форма преднамеренного морально-предосудительного поведения человека, производными которого являются вина и стыд (Знаков В.В.; Алексеев П.В.; Щербатых Ю.В.; Штерн В.); введение в заблуждение другого человека, внушение ему ложных «верований» (Дюпра Ж.); средство избегания наказания и извлечения выгоды (Дубровский Д.И.; Мелитан К.) [21].

Большинство отечественных исследователей при выделении типов лжи опираются на достаточно четкие критерии, например: в зависимости от степени осознанности - сознательная и бессознательная ложь (Смиричинская В.В.; Дюпра Ж.; Образцова О.Ю.); мнимая и настоящая (Штерн В.); в зависимости от моральной оценки положительная и отрицательная ложь; в зависимости от сферы проявления индивидуальная и социальная (Шеталова А.Ф.; Фрай О.); в зависимости от мотива лжи - бессознательная, эгоистическая (Нечаев А.П.); осознание ложности, наличия или отсутствия намерения обмануть (Знаков В.В.) [16].

Существуют различные мнения относительно причин лжи, однако основополагающим фактором в предрасположенности к лжи называют индивидуальные личностные особенности субъекта (Знаков В.В.; Образцова О.Ю.; Щербатых Ю.В. и др.). Исследования подтверждают, что чаще прибегают к лжи люди с неустойчивостью к стрессу, невротичностью, повышенной тревожностью и склонные к совершению антисоциальных поступков [21].

Во второй главе было рассмотрено эмпирическое исследование психологических механизмов проявления лжи в подростковом возрасте и психолого-педагогическая программа коррекции проявления лжи в подростковом возрасте.

По методике «Честность» были получены следующие результаты.



Рисунок 1. Показатели детей подростков (6-7 класс) по методике «Честность».

В данной таблице показаны суммарные показатели результатов детей подростков (6-7 класс) по методике «Честность».

**0 - 5 баллов.** Очень низкий показатель по шкале «Честность». (В данный промежуток никто не попал). Свидетельствует о ярко выраженной склонности ко лжи, приукрашиванию себя. Также может свидетельствовать о низких показателях социального интеллекта.

**6 - 13 баллов.** Низкий показатель по шкале «Честность». (В данный промежуток никто не попал). Свидетельствует о значительной склонности ко лжи. Любит приукрашивать себя, своё поведение.

**14 - 29 баллов.** Нормальный результат по шкале «Честность». (В данный промежуток попали все 20 человек). Склонность ко лжи не выявлена. Может быть, изредка, склонен приукрашивать себя, своё поведение, но это в пределах нормы.

**30 - 34 баллов.** Высокий результат по шкале «Честность». (В данный промежуток никто не попал). Такой высокий результат может быть связан не

только с высокой личностной честностью, но и следствием других причин: преднамеренного искажения ответов, очень неверной самооценки. Следует осторожно отнестись к данному результату.

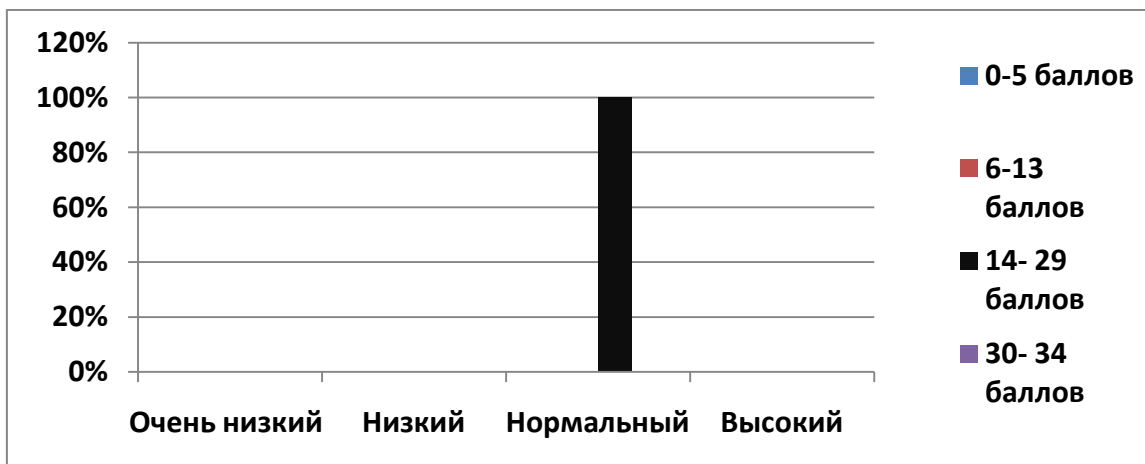


Рисунок 2. Показатели детей подростков (8-9 класс) по методике «Честность».

В данной таблице показаны суммарные показатели результатов детей подростков (8-9 класс) по методике «Честность».

**0 - 5 баллов.** Очень низкий показатель по шкале «Честность». (В данный промежуток никто не попал). Свидетельствует о ярко выраженной склонности ко лжи, приукрашиванию себя. Также может свидетельствовать о низких показателях социального интеллекта.

**6 - 13 баллов.** Низкий показатель по шкале «Честность». (В данный промежуток никто не попал). Свидетельствует о значительной склонности ко лжи. Любит приукрашивать себя, своё поведение.

**14 - 29 баллов.** Нормальный результат по шкале «Честность». (В данный промежуток попали все 20 человек). Склонность ко лжи не выявлена. Может быть, изредка, склонен приукрашивать себя, своё поведение, но это в пределах нормы.

**30 - 34 баллов.** Высокий результат по шкале «Честность». (В данный промежуток никто не попал). Такой высокий результат может быть связан не только с высокой личностной честностью, но и следствием других причин:



преднамеренного искажения ответов, очень неверной самооценки. Следует осторожно отнестись к данному результату.



Рисунок 3. Показатели детей подростков (10-11 класс) по методике «Честность».

В данной таблице показаны суммарные показатели результатов детей подростков (10-11 класс) по методике «Честность».

**0 - 5 баллов.** Очень низкий показатель по шкале «Честность». (В данный промежуток никто не попал). Свидетельствует о ярко выраженной склонности ко лжи, приукрашиванию себя. Также может свидетельствовать о низких показателях социального интеллекта.

**6 - 13 баллов.** Низкий показатель по шкале «Честность». (В данный промежуток попали 2 человека). Свидетельствует о значительной склонности ко лжи. Любит приукрашивать себя, своё поведение.

**14 - 29 баллов.** Нормальный результат по шкале «Честность». (В данный промежуток попали все 18 человек). Склонность ко лжи не выявлена. Может быть, изредка, склонен приукрашивать себя, своё поведение, но это в пределах нормы.

**30 - 34 баллов.** Высокий результат по шкале «Честность». (В данный промежуток никто не попал). Такой высокий результат может быть связан не только с высокой личностной честностью, но и следствием других причин:

преднамеренного искажения ответов, очень неверной самооценки. Следует осторожно отнестись к данному результату.

По результатам методики Методика Шкала оценки мотивации одобрения - «шкала лжи». Тест на искренность ответов Д. Марлоу и Д. Крауна.



Рисунок 4. Показатели детей подростков (6-7 класс) по методике «Тест на искренность ответов Д. Марлоу и Д. Крауна».

В данной таблице представлены суммарные показатели детей подростков (6-7 класс) по методике «Тест на искренность ответов Д. Марлоу и Д. Крауна».

**16 - 20 баллов.** Высокий результат по «Тесту на искренность ответов Д. Марлоу и Д. Крауна». (В данный промежуток никто не попал). Такой высокий итоговый результат по данной методике может говорить о высокой мотивации одобрения и тем, самым показывая высокий уровень готовности человека казаться лучше, представить себя перед другими как полностью соответствующего социальным нормам.

**0 - 7 баллов.** Низкий результат по «Тесту на искренность ответов Д. Марлоу и Д. Крауна». (В данный промежуток никто не попал). Низкие показатели свидетельствуют об уверенности в себе без потребности в одобрении извне, адекватной положительной самооценке, признании своего права на ошибки.

**8 – 15 баллов.** Нормальный результат по «Тесту на искренность ответов Д. Марлоу и Д. Крауна». (В данный промежуток попали все 20 человек). Оптимальным является срединный показатель. Испытуемым, попавшим в данный промежуток характерно, как и то, что для высокого, так и то, что для низкого. Люди данной категории могут приврать ради того, что бы выставить себя в лучшем свете. Но это все у них находится в пределах нормы.

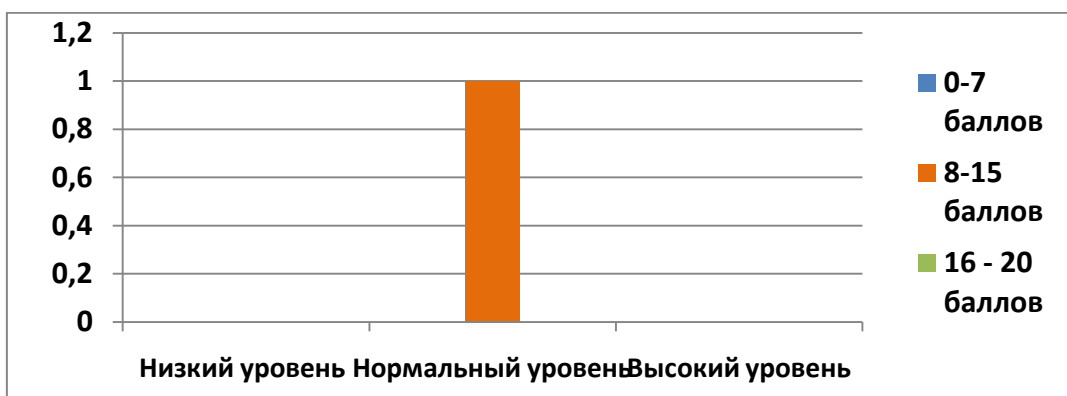


Рисунок 5. Показатели детей подростков (8-9 класс) по методике «Тест на искренность ответов Д. Марлоу и Д. Крауна».

В данной таблице представлены суммарные показатели детей подростков (8-9 класс) по методике «Тест на искренность ответов Д. Марлоу и Д. Крауна».

**16 - 20 баллов.** Высокий результат по «Тесту на искренность ответов Д. Марлоу и Д. Крауна». (В данный промежуток никто не попал). Такой высокий итоговый результат по данной методике может говорить о высокой мотивации одобрения и тем, самым показывая высокий уровень готовности человека казаться лучше, представить себя перед другими как полностью соответствующего социальным нормам.

**0 - 7 баллов.** Низкий результат по «Тесту на искренность ответов Д. Марлоу и Д. Крауна». (В данный промежуток никто не попал). Низкие показатели свидетельствуют об уверенности в себе без потребности в одобрении извне, адекватной положительной самооценке, признании своего права на ошибки.

**8 – 15 баллов.** Нормальный результат по «Тесту на искренность ответов Д. Марлоу и Д. Крауна». (В данный промежуток попали все 20 человек). Оптимальным является срединный показатель. Испытуемым, попавшим в данный промежуток характерно, как и то, что для высокого, так и то, что для низкого. Люди данной категории могут приврать ради того, что бы выставить себя в лучшем свете. Но это все у них находится в пределах нормы.

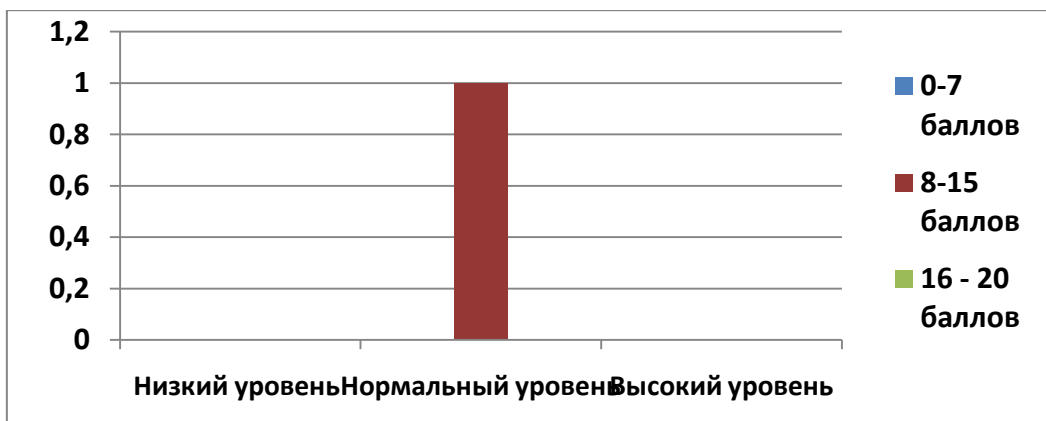


Рисунок 6. Показатели детей подростков (10-11 класс) по методике «Тест на искренность ответов Д. Марлоу и Д. Крауна».

В данной таблице представлены суммарные показатели детей подростков (10-11 класс) по методике «Тест на искренность ответов Д. Марлоу и Д. Крауна».

**16 - 20 баллов.** Высокий результат по «Тесту на искренность ответов Д. Марлоу и Д. Крауна». (В данный промежуток никто не попал). Такой высокий итоговый результат по данной методике может говорить о высокой мотивации одобрения и тем, самым показывая высокий уровень готовности человека казаться лучше, представить себя перед другими как полностью соответствующего социальным нормам.

**0 - 7 баллов.** Низкий результат по «Тесту на искренность ответов Д. Марлоу и Д. Крауна». (В данный промежуток никто не попал). Низкие показатели свидетельствуют об уверенности в себе без потребности в

одобрении извне, адекватной положительной самооценке, признании своего права на ошибки.

**8 – 15 баллов.** Нормальный результат по «Тесту на искренность ответов Д. Марлоу и Д. Крауна». (В данный промежуток попали все 20 человек). Оптимальным является срединный показатель. Испытуемым, попавшим в данный промежуток характерно, как и то, что для высокого, так и то, что для низкого. Люди данной категории могут приврать ради того, что бы выставить себя в лучшем свете. Но это все у них находится в приделах нормы.

Для выявления разницы между группами (классами) «6-7 класс», «8-9 класс» и «10-11 класс» нами использован коэффициент ранговой корреляции Манна-Уитни. С его помощью было получено:

**Таблица 7 - Показатели полученных данных ранговой корреляции Манна-Уитни**

По методике «Честность»			
	6-7 класс	8-9 класс	10-11 класс
6-7 класс		$U_{эмп}(35.5)$ находится в зоне значимости	$U_{эмп}(154)$ находится в зоне незначимости
8-9 класс			$U_{эмп}(82.5)$ находится в зоне значимости
10-11 класс			
«Тест на искренность ответов Д. Марлоу и Д. Крауна»			
	6-7 класс	8-9 класс	10-11 класс
6-7 класс		$U_{эмп}(137.5)$ находится в зоне неопределенности	$U_{эмп}(154.5)$ находится в зоне незначимости
8-9 класс			$U_{эмп}(91)$ находится в зоне значимости
10-11 класс			

1. Согласно исследованию у 8-9 классов проявление лжи больше чем у 6-7 классов и 10-11 классов.

2. Согласно исследованию у 6-7 классов и у 10-11 классов проявление лжи одинаково.

3. Согласно исследованию 6-7 классы и 8-9 классы могут приврать ради того, что бы выставить себя в лучшем свете.

***Была спроектирована психолого-педагогическая программа коррекции проявления лжи в подростковом возрасте.***

**Цель данной программы:** коррекция проявления лжи в подростковом возрасте.

**Задачи данной программы:**

- развитие у воспитанников умений и навыков психофизической саморегуляции (снятие мышечного и эмоционального напряжения) и навыков владения собой в критических ситуациях;
- формирование коммуникативных компетенций: умений и навыков конструктивно строить общение, избегать эмоциональных конфликтов;
- повышение самооценки воспитанников и развитие самосознания;
- обучение подростков конструктивным способам реагирования и выражения своего гнева, а также контролю над негативной ситуацией в целом;
- увеличение стабильности межличностных отношений в группе сверстников;
- создание атмосферы доверия и взаимопомощи в групповой работе.

**Программа состоит из трех этапов:**

**1 этап. Организационный.** Цель данного этапа - установление контакта, сплочение коллектива.

**2 этап. Основной.** Цель данного этапа - снижение уровня тревожности и лживости.

**3 этап. Заключительный.** Цель данного этапа - формирование умения эмоционального контроля собственного поведения.

**В процессе занятий по данной программе у подростков формируются следующие умения и навыки, которые в последующем развиваются и совершенствуются:**

- умение обдумывать и принимать свои эмоции и чувства.
- умение обдумывать и принимать эмоции и чувства других людей.
- освоение способов мышечной релаксации.

- умение применить различные методы поведения в проблемной ситуации.

- освоение способов подавления лжи.

- навыки конструктивного взаимодействия с подростками.

- развитие позитивной самооценки подростка.

Так же наша работа предполагает рекомендации для родителей и подростков по снижению эмоционального дискомфорта, тревожности и лживости у подростков

## **ЗАКЛЮЧЕНИЕ**

Исследование механизмов проявления лжи у группы подросткового возраста (12 - 16 лет) показало, что данная тема является недостаточно разработанной и исследованной.

Одной из основных причин лжи подростки считают самозащиту, получение какой-либо выгоды, желание выглядеть лучше, завоевать авторитет.

Следует признать, что ложь является неотъемлемой частью человеческого бытия, проявляется в самых различных ситуациях, в связи с чем, это явление объясняется достаточно разнопланово. Ложь человека может быть порождена эгоистическими мотивами и направлена, например, на достижение личного благополучия за счет других людей. Такая ложь вызывает порицание со стороны общества. Взрослые тоже пользуются ложью, но не для того чтобы выделиться, а для того чтобы помочь. То есть говорят искаженную информацию, чтобы например, успокоить человека (ложь врача тяжело больному человеку) и в подобной ситуации признается морально оправданной. Как это ни парадоксально звучит, но человеку безо лжи жить невозможно.

Результаты методик показали, что:

1. Согласно исследованию у 8-9 классов проявление лжи больше чем у 6-7 классов и 10-11 классов.

2. Согласно исследованию у 6-7 классов и у 10-11 классов проявление лжи одинаково.

3. Согласно исследованию 6-7 классы и 8-9 классы могут приврать ради того, что бы выставить себя в лучшем свете.

Взрослые и подростки отличаются по частоте применения лжи, но все зависит от самих людей. Некоторые подростки врут специально (т.е. используют ложь чаще), а другие врут меньше, так как им это ненужно. Также и взрослые используют ложь.

В целом, можно констатировать, что ложь, обман и неправда неискоренимы: они являются неизбежными спутниками (социально-психологическими компонентами) жизнедеятельности человека в обществе. Поэтому любые попытки «исключить» из нашей жизни ложь, обман, неправду являются провальными.

Была спроектирована психолого-педагогическая программа коррекции проявления лжи в подростковом возрасте. Которая **состоит из трех этапов:**

**Программа состоит из трех этапов:**

**1 этап. Организационный.** Цель данного этапа - установление контакта, сплочение коллектива.

**2 этап. Основной.** Цель данного этапа - снижение уровня тревожности и лживости.

**3 этап. Заключительный.** Цель данного этапа - формирование умения эмоционального контроля собственного поведения.