

МИНОБРНАУКИ РОССИИ
Федеральное государственное бюджетное образовательное учреждение
высшего образования
**«САРАТОВСКИЙ НАЦИОНАЛЬНЫЙ ИССЛЕДОВАТЕЛЬСКИЙ
ГОСУДАРСТВЕННЫЙ УНИВЕРСИТЕТ ИМЕНИ
Н.Г. ЧЕРНЫШЕВСКОГО»**

Балашовский институт (филиал)

Кафедра педагогики и психологии

**ВЗАИМОСВЯЗЬ РОДИТЕЛЬСКОГО ОТНОШЕНИЯ СО СТЕПЕНЬЮ
АДАПТИРОВАННОСТИ В СИСТЕМЕ МЕЖЛИЧНОСТНЫХ
ОТНОШЕНИЙ ПОДРОСТКОВ**
АВТОРЕФЕРАТ БАКАЛАВРСКОЙ РАБОТЫ

студента 5 курса 56 группы направления подготовки 44.03.02
«Психолого-педагогическое образование»,
профиля подготовки «Практическая психология образования»,
факультета естественно-научного и педагогического образования
Роднова Романа Андреевича.

Научный руководитель
доцент кафедры педагогики и психологии,
кандидат психологических наук,
доцент _____ С.В. Матвеева
(подпись, дата)

Зав. кафедрой педагогики и психологии
кандидат психологических наук,
доцент _____ О.В. Карина
(подпись, дата)

Балашов 2019

ВВЕДЕНИЕ

Актуальность исследования. Проблема взаимосвязи детско-родительских отношений и адаптированности в системе межличностных отношений подростков является одной из самых сложных, многогранных и до настоящего времени не получивших достаточно полного и всестороннего изучения. Аспекты данной проблемы затрагивают в своих трудах Э.Г. Эйдемиллер, А.И. Спиваковская, А.Я. Варга, В.В. Столин, А.Е. Личко, А.И. Захаров, В.В. Юстицкий. При этом рассматриваются различные сферы детско-родительских отношений: особенности воспитания ребёнка и отношение к нему родителей, успеваемость ребёнка в школе как результат семейных воздействий, стили воспитания и особенности личности родителей и т.д.

В настоящее время в обществе происходят активные изменения буквально во всех сферах деятельности человека, в том числе и в образовательной среде. В этой связи проблема школьной адаптации приобретает особую актуальность для психологии.

Многие исследователи, занимавшиеся данной проблематикой, отмечают, что в современных образовательных учреждениях число дезадаптированных учащихся достаточно велико, поэтому рассматриваемый круг вопросов продолжает интересовать психологов и, как следствие, не теряет актуальности.

Целью нашего исследования является: выявление взаимосвязи родительского отношения со степенью адаптированности в системе межличностных отношений подростков.

Объектом исследования является: родительское отношение и степень адаптированности подростков.

Предметом нашего исследования является взаимосвязь родительского отношения со степенью адаптированности в системе межличностных отношений подростков.

Гипотезой нашего исследования является предположение о том, что существует взаимосвязь родительского отношения со степенью адаптированности в системе межличностных отношений подростков.

Мы использовали следующие методы исследования:

I. Теоретический анализ научных источников.

II. Психологическая диагностика с использованием следующих методик:

1. «Взаимодействие взрослый-ребенок» (ВВР) И.М. Марковской.
2. «Опросник социально-психологической адаптированности» (СПА) (адаптированный А.К. Осницким)

III. Обобщение и интерпретация полученных результатов.

IV. Метод математической статистики: коэффициент ранговой корреляции Ч.Э. Спирмена.

Теоретическая значимость исследования состоит в обобщении теоретического и экспериментального исследования по проблеме взаимосвязи родительского отношения со степенью адаптированности в системе межличностных отношений подростков.

Методологической основой в нашем исследовании являются:

– концепции ученых (И.П. Павлова, П.К. Анохина, и др.), раскрывающие закономерности социально-психологической адаптации в социуме;

– концепции детско-родительских отношений в семье Э.Г. Эйдемиллера и В.В. Юстицкого, И.М. Марковской и др.

Экспериментальной базой, где мы проводили исследование является: Балашовский филиал ГБУ РЦ «Молодёжь плюс» г. Балашов Саратовской области. В исследовании принимали участие 12 подростков и 12 родителей данных подростков.

Практическая значимость нашей работы заключается в том, что результаты исследования могут быть использованы в работе педагога-

психолога, социального педагога в работе с подростками.

ОСНОВНОЕ СОДЕРЖАНИЕ РАБОТЫ

Основное содержание работы включает краткое изложение глав исследования.

В *первой главе* нашего исследования проанализированы основные подходы к понятию, «родительское отношение».

В нашем исследовании понятие «родительское отношение» имеет в основе своей общий характер и указывает на взаимную связь и зависимость между родителем и ребенком. Родительское отношение включает в себя субъективно-оценочное, сознательно-избирательное представление о ребенке, определяющее черты родительского восприятия, способ общения с ребенком, характер приемов воздействия на него. Обычно исследователи выделяют в структуре родительского отношения эмоциональный, когнитивный и поведенческий компоненты.

Связь между родителями и детьми является наиболее прочной из всех видов связей, которые устанавливаются между людьми.

О.А. Карабанова рассматривает взаимоотношения между родителями и детьми, как тесную связь с характером взаимоотношений между самими родителями, образом жизни семьи, здоровьем, благополучием. Больше всего благополучию ребенка способствуют доброжелательная атмосфера и такая система семейных взаимоотношений, которая дает чувство защищенности и одновременно стимулирует и направляет его развитие.

Таким образом, под детско-родительскими отношениями мы будем понимать отношения между ребенком и родителями, складывающимися в семье и способствующими его гармоничному социальному и психологическому развитию.

Понятие родительское отношение имеет наиболее общий характер и указывает на взаимную связь и взаимозависимость родителя и ребёнка.

Понятия родительская позиция и родительская установка используются как синонимы родительского отношения, но отличаются степенью осознанности. Родительская позиция скорее связывается с сознательно принятыми, выработанными взглядами, намерениями; установка - менее однозначна.

Детско-родительские отношения, как важнейшая детерминанта психического развития и процесса социализации ребенка, О.А. Карабановой определены следующими параметрами:

- характер эмоциональной связи;
- мотивы воспитания и родительства;
- степень вовлечённости родителя и ребёнка в детско-родительские отношения;
- удовлетворение потребностей ребёнка;
- стиль общения и взаимодействия с ребёнком;
- способ разрешения проблемных и конфликтных ситуаций;
- социальный контроль;
- степень устойчивости и последовательности семейного воспитания.

Интегративные показатели детско-родительских отношений:

- родительская позиция;
- тип семейного воспитания;
- образ родителя как воспитателя и образ системы воспитания у ребёнка.

Влияние родительского отношения на развитие ребёнка трудно переоценить. Поэтому интерес к природе родительского отношения, его структуре, видам и механизму влияния на ребёнка проявляют представители самых разных психологических школ и направлений, в том числе этологического подхода (К. Лоренц), ортодоксального психоанализа (З. Фрейд, Э. Бёрн), неофрейдизма (Э. Эриксон, К. Хорни, Э. Фромм), теории привязанности (Д. Боуби, М. Эйнсворт), теории социального научения (Р.

Сирс), феноменологического направления (К. Роджерс).

По результатам теоретического изучения материалов по заявленной теме, были изучены основные характеристики детско-родительских отношений, уровень адаптации в системе межличностных отношений подростков.

Во второй главе нашего исследования была разработана программа эмпирического исследования взаимосвязи родительского отношения со степенью адаптированности в системе межличностных отношений подростков.

Исследование проводилось на базе Балашовского филиала ГБУ РЦ «Молодёжь плюс» г. Балашов Саратовской области.

В данном исследовании был выявлен уровень взаимосвязи родительского отношения, по результатам которого были получены следующие данные у большинства родителей:

- высокий показатель требовательности: родители очень требовательны, ожидают от ребенка высокого уровня ответственности;
- высокий показатель строгости: родители применяют в воспитании ребенка суровые, строгие меры, в таких случаях можно говорить о жесткости правил, устанавливаемых во взаимоотношениях между родителями и детьми, о высокой степени принуждения детей к чему-либо;
- высокий показатель контроля: выражено контролирующее поведение по отношению к ребенку, высокий контроль может проявляться в мелочной опеке, навязчивости, ограничительности;
- высокий показатель эмоциональной близости с подростком;
- высокий показатель принятия подростка;
- высокий показатель сотрудничества с подростком;
- высокий показатель согласия с подростком;
- высокий показатель последовательности: родители последовательны в своем отношении к ребенку, в применении наказаний и поощрений и т.д.;

- высокий показатель авторитетности родителя;
- высокий показатель удовлетворительности отношениями с ребенком.

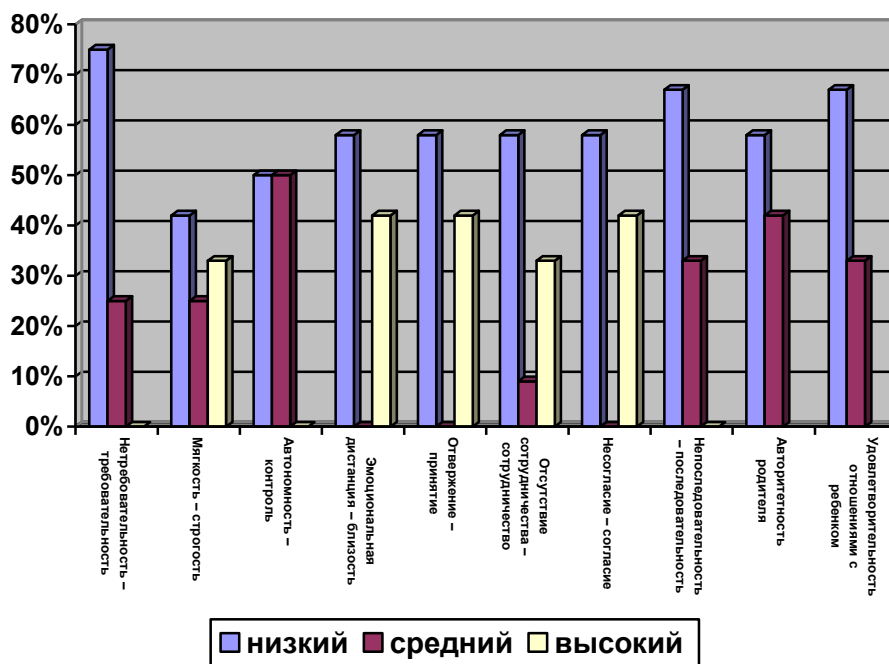


Рисунок 1 – Сравнительные данные показателей родительского отношения

По результатам проведенного исследования с подростками были получены следующие данные.

Шкала 1. Адаптация.

– у 6 (50%) подростков выявлен высокий показатель – адаптивность: высокий уровень приспособления человека к существованию в обществе в соответствии с требованиями этого общества и с собственными потребностями, мотивами и интересами

– у 2 (17%) подростков выявлен средний показатель.

– у 4 (33%) подростков выявлен низкий показатель дезадаптивность: определяет незрелость личности, невротические отклонения, дисгармонии в сфере принятия решения, являющиеся результатом постоянных неуспешных попыток индивида реализовать цель или наличия двух и более равнозначных целей.

Шкала 2. Принятие себя.

– у 6 (50%) подростков выявлен высокий показатель – принятие себя: выступает как результат самооценки индивида, определяет степень удовлетворённости личности своими характеристиками.

– у 2 (17%) подростков выявлен средний показатель.

– у 4 (33%) подростков выявлен низкий показатель – не принятие себя: выявляет степень неудовлетворённости индивида своими личностными чертами.

Шкала 3. Принятие других.

- у 6 (50%) подростков выявлен высокий показатель- принятие других: высокий уровень потребности личности в общении, взаимодействии, совместной деятельности.

- у 2 (17%) подростков выявлен средний показатель.

- у 4 (33%) подростков выявлен низкий показатель – не принятие других: низкий уровень потребности личности в общении, взаимодействии, совместной деятельности.

Шкала 4. Эмоциональная комфортность.

- у 7 (58%) подростков высокий показатель - эмоциональный комфорт: выявляет степень определённости в своём эмоциональном отношении к происходящей действительности, окружающим предметам и явлениям.

- у 3 (25%) подростков средний показатель.

- у 2 (17%) подростков низкий показатель – эмоциональный дискомфорт: измеряет неопределённость в эмоциональном отношении (неуверенность, подавленность, вялость и т.п.) к окружающей социальной действительности.

Шкала 5. Интернальность.

- у 5 (42%) подростков выявлен высокий показатель – внутренний контроль: ответственность за события, происходящие в жизни человека, принимаются в большей мере на себя, результаты деятельности объясняются своим поведением, характером, способностями.

- у 4 (33%) подростков выявлен средний показатель.

- у 3 (25%) подростков высокий низкий показатель – внешний контроль: доминирует склонность приписывать причины происходящего внешними факторами (окружающей среде, судьбе или случаю).

Шкала 6. Стремление к доминированию.

- у 6 (50%) подростков выявлен высокий показатель – доминирование: высокий уровень стремлений к лидерству, руководству в решении задач, зачастую личностно значимые задачи решаются за счет окружающих

- у 3 (33%) подростков выявлен средний показатель.

- у 3 (33%) подростков выявлен низкий показатель – ведомость: стремление быть подчинённым, выполнять поставленные кем-то задачи.

Шкала 7. Эскапизм.

- у 6 (50%) подростков высокий показатель – уход от проблем: высокий уровень избегания проблемных ситуаций, уход от них.

- у 3 (33%) подростков средний показатель.

- у 3 (33%) подростков низкий показатель.

С целью выявления взаимосвязи родительского отношения и адаптированности подростков был применен метод математической статистики коэффициент ранговой корреляции Спирмена:

– выявлена положительная взаимосвязь шкалы эмоциональная близость и адаптированности подростков ($r_s = 0,715$ при $p \leq 0,05$), то есть чем выше эмоциональная близость между подростком и родителем, тем выше адаптированность подростка, возможно, теплое отношение к ребенку в сочетании с представлением ему самостоятельности и инициативы помогают подростку легче найти своё место в межличностных отношениях, чувствовать себя более уверенно;

– выявлена положительная взаимосвязь шкалы принятие и адаптированности подростков ($r_s = 0,657$ при $p \leq 0,05$), то есть чем выше принятие родителем подростка тем выше адаптированность подростка,

возможно, ограничивающее воспитание, которое характеризуется эмоционально ярким отношением к ребенку помогают подростку легче найти своё место в межличностных отношениях, чувствовать себя более уверенно;

– выявлена положительная взаимосвязь шкалы сотрудничество и адаптированности подростков ($r_s = 0,621$ при $p \leq 0,05$), то есть чем выше сотрудничество между подростком и родителем, тем выше адаптированность подростка, возможно, взаимоотношения родителя и подростка, основанные на взаимной заинтересованности, поддержке и взаимопомощи помогают подростку легче найти своё место в межличностных отношениях, чувствовать себя более уверенно;

– выявлена положительная взаимосвязь шкалы согласие и адаптированности подростков ($r_s = 0,855$ при $p \leq 0,01$), то есть чем выше согласие между подростком и родителем, тем выше адаптированность подростка, возможно, понимание родителей индивидуальности своего ребенка, видение происходящих в его душевном мире изменений помогают подростку легче найти своё место в межличностных отношениях, чувствовать себя более уверенно;

– выявлена положительная взаимосвязь шкалы авторитетность родителя и адаптированности подростков ($r_s = 0,727$ при $p \leq 0,05$), то есть чем выше авторитетность родителя у подростка, тем выше адаптированность подростка, возможно, пример и значимость родителей помогают подростку легче найти своё место в межличностных отношениях, чувствовать себя более уверенно.

ЗАКЛЮЧЕНИЕ

В данной дипломной работе был проведен теоретический и эмпирический анализ взаимосвязи родительского отношения со степенью адаптированности в системе межличностных отношений подростков, разобраны основные подходы к понятию «родительские отношения»,

изучены возрастные особенности подросткового возраста, исследованы подходы к понятию адаптированности в межличностных отношениях, выявлена взаимосвязь родительского отношения со степенью адаптированности в системе межличностных отношений подростков.

В нашем исследовании понятие «родительское отношение» имеет в основе своей общий характер и указывает на взаимную связь и зависимость между родителем и ребенком. Родительское отношение включает в себя субъективно-оценочное, сознательно-избирательное представление о ребенке, определяющее черты родительского восприятия, способ общения с ребенком, характер приемов воздействия на него. Обычно исследователи выделяют в структуре родительского отношения эмоциональный, когнитивный и поведенческий компоненты.

Понятие адаптации, в его наиболее широком определении означает соответствие между живой системой и внешними условиями, причём адаптация - это и процесс, и результат, то есть определённая организация. С физиологической точки зрения, адаптация – это перестройка внутреннего динамического стереотипа в зависимости от изменения внешних условий.

Адаптированность — уровень фактического приспособления человека, уровень его социального статуса и самоощущения, удовлетворенности или неудовлетворенности собой и своей жизнью. Анализ понятия позволяет установить, что под адаптацией следует понимать постоянный процесс активного приспособления индивида к условиям социальной среды и как результат этого процесса.

Таким образом, гипотеза исследования доказана. Выявлена взаимосвязь между эмоциональной близостью между подростком и родителем, принятием родителем подростка, сотрудничеством между подростком и родителем, согласием между подростком и родителем, авторитетностью родителя у подростка и адаптированностью:

- чем выше эмоциональная близость между подростком и родителем,

тем выше адаптированность подростка;

- чем выше принятие родителем подростка, тем выше адаптированность подростка;

- чем выше сотрудничество между подростком и родителем, тем выше адаптированность подростка;

- чем выше согласие между подростком и родителем, тем выше адаптированность подростка;

- то есть чем выше авторитетность родителя у подростка, тем выше адаптированность подростка.