

МИНОБРНАУКИ РОССИИ  
Федеральное государственное бюджетное образовательное учреждение  
высшего образования  
«САРАТОВСКИЙ НАЦИОНАЛЬНЫЙ ИССЛЕДОВАТЕЛЬСКИЙ  
ГОСУДАРСТВЕННЫЙ УНИВЕРСИТЕТ ИМЕНИ Н.Г. ЧЕРНЫШЕВСКОГО»

Кафедра логопедии и психолингвистики

**РАЗВИТИЕ ФОНЕМАТИЧЕСКОГО ВОСПРИЯТИЯ  
У ДЕТЕЙ С ОБЩИМ НЕДОРАЗВИТИЕМ РЕЧИ**

АВТОРЕФЕРАТ  
ВЫПУСКНОЙ КВАЛИФИКАЦИОННОЙ РАБОТЫ  
БАКАЛАВРСКОЙ РАБОТЫ

студентки 4 курса 473 группы  
направления 44.03.03 «Специальное (дефектологическое) образование,  
профиль «Логопедия»,  
факультета психолого-педагогического и специального образования

МАНАНОВОЙ МАРИНЫ НИКОЛАЕВНЫ

**Научный руководитель**

кандидат психологических наук,  
доцент

\_\_\_\_\_ Т.Ф. Рудзинская

**Зав. кафедрой**

доктор филологических наук,  
профессор

\_\_\_\_\_ В. П. Крючков

**ВВЕДЕНИЕ. Актуальность исследования.** Речь является одной из важнейших высших психических функций человека. Речевое общение создает специфически человеческую способность социального взаимодействия между людьми, что помогает в приобретении и развитии культурно - исторического наследия человечества. Речь, являясь формой мышления, содействует развитию обобщенного познания действительности.

Нарушения в развитии речи отражаются на формировании всей психической жизни ребёнка, что выражается в уклонении от социальных контактов, которые существенным образом влияют на развитие познавательных процессов, а также на овладение чтением, письмом и других школьных навыков и знаний.

Профилактика и коррекция речевых нарушений способствуют гармоничному развитию личности, ее социальной и индивидуальной направленности. При общем недоразвитии речи у ребенка наблюдаются нарушения и в фонетико-фонематическом оформлении речи, и в лексико-грамматическом.

Для формирования у детей грамматически правильной, лексически богатой и фонетически четкой речи большое значение имеет изучение развития и формирование фонематического восприятия (Л.С. Выготский, Д.Б.Эльконин, Р.Е. Левина, Н.Х Швачкин, А.Н. Гвоздев, А.А. Леонтьев, Г.Л. Розенгард-Пупко и др.).

Как подчеркивают отечественные психологи, педагоги, от развития фонематического восприятия зависит формирование всей фонематической системы ребёнка, а в дальнейшем и процесс овладения устной и письменной речью. А.В. Семенович считает, что для успешного овладения ребенком письменной речью (чтение и письмо) в первую очередь следует обучить его звуковому анализу и синтезу.

В свою очередь звуковой анализ и синтез должны базироваться на устойчивом фонематическом восприятии каждого звука родного языка.

Ребёнок с хорошим фонематическим восприятием даже при наличии нарушения звукопроизношения, в чужой речи правильно его узнаёт, связывает с соответствующей буквой, и ошибок в письме не делает.

На важность и необходимость своевременного формирования фонематического восприятия у детей с речевой патологией указывали многие исследователи: Л.Ф. Спирина, А.В. Ястребова, Г.И. Жаренкова, Г.А. Каше, Т.Б. Филичева, М.Е. Хватцев, Г.В. Чиркина и др.

Актуальность проведения нашей работы обусловлена тем, что на сегодняшний день большая часть детей с ОНР имеет задержку речевого развития в звене звуко различения, которое отрицательно влияет не только на устную (импрессивную и экспрессивную), но и на письменную речь.

**Цель исследования:** диагностика и развитие фонематического восприятия у старших дошкольников с ОНР III уровня и его влияние на развитие их речи.

**Задачи исследования:**

- 1) Изучить научно-методическую литературу о развитии фонематического восприятия у детей старшего дошкольного возраста с общим недоразвитием речи III уровня.
- 2) Выявить особенности развития фонематического восприятия у детей старшего дошкольного возраста с ОНР III уровня.
- 3) Обосновать содержание логопедической работы по формированию фонематического восприятия у дошкольников с нарушениями речи.
- 4) Разработать рекомендации для логопедов и родителей по организации логопедической работы по развитию фонематического восприятия у дошкольников с ОНР.

**Методологическая база исследования:** Учения о закономерностях формирования условно-рефлекторной деятельности, о динамической локализации психических функций (И.П. Павлов, И.М. Сеченов, А.Р. Лурия); исследования детской речи в онтогенезе (А.Н. Гвоздев, А.А. Леонтьев, Н.Х. Швачкин и др.); исследования форм речевой патологии (Р.Е. Левина, Г.А. Каше, Т.Б. Филичева, Г.В. Чиркина и др.); методика

исследования состояния речи (О.Б. Иншакова, Н.И. Дьякова, Т.А. Фотекова).

**Методы исследования:**

- логопедической и психолого-педагогической по проблеме исследования;
- наблюдения;
- метод ;
- изучение ;
- проведение диагностических .

**Экспериментальная база исследования.** Исследование проводилось на базе МДОУ Детский сад комбинированного вида №176 г. Саратова.

Экспериментальная выборка: В исследовании принимали участие воспитанники логопедической группы - дошкольники с общим недоразвитием речи в возрасте 5-6 лет в количестве 10 человек.

**Структура работы.** Работа состоит из введения, двух глав, заключения, списка использованных источников, приложений. Во Введении обосновывается актуальность, обозначаются цель, задачи, область исследования, степень изученности данной проблемы. В теоретической части представлен теоретический анализ логопедической и педагогической литературы по проблеме исследования. В экспериментальной части исследования представлены результаты экспериментального исследования проблемы влияния несформированности фонематического восприятия на речевое развитие дошкольника, проводятся количественный и качественный анализ результатов исследования. В заключении подводятся итоги исследования, описываются рекомендации и результаты исследования.

**СОДЕРЖАНИЕ РАБОТЫ.** Экспериментальное исследование проводилось на базе МДОУ Детский сад комбинированного вида №176 г. Саратова. В исследовании принимали участие воспитанники логопедической группы - дошкольники в возрасте 5-6 лет с общим

недоразвитием речи в количестве 10 человек. Экспериментальное исследование проводилось с 27 октября 2018 года по 15 января 2019 года.

Этапы экспериментального исследования.

- о Конституирующий этап - проведение обследования детей с общим недоразвитием речи, для выявления особенностей развития фонематического восприятия у детей с ОНР.
- о Формирующий этап - формирование группы детей, с которыми будет проводиться работа по коррекции фонематического восприятия с использованием системы педагогических мер и составление перспективного планирования и проведения коррекции фонематического восприятия с детьми старшего дошкольного возраста с ОНР.
- о Контрольный этап - сравнительный анализ результатов констатирующего и контрольного экспериментов.

Целью констатирующего этапа исследования стало изучение фонематического восприятия детей с общим недоразвитием речи.

Задачами исследования стало:

- 1) подбор выборки и методики исследования;
- 2) проведение диагностики фонематического восприятия детей;
- 3) выявление различий в уровне его развития у детей экспериментальной и контрольной группы.

Анализ результатов констатирующего этапа исследования позволяет сделать следующие выводы:

1. У детей выявлен низкий уровень развития фонематического восприятия. Для детей характерны нарушения восприятия не только нарушенных в произношении звуков, но и правильно произносимых. Дифференциация согласных, оппозиционных по звонкости-глухости, для детей сложнее, чем различение согласных по твердости - мягкости, по месту и способу образования.

2. Наибольшие трудности вызвали задания на узнавание заданного звука в слогах и в словах, а также задания на различение правильного и неправильного звучания слов, фраз.

3. На формирование фонематического восприятия у детей вторично влияют недостатки звукопроизношения, а также низкий уровень развития речевого внимания.

Преодоление нарушений развития фонематического восприятия требует целенаправленной логопедической работы в ходе специально организованного обучения с использованием специальных коррекционных упражнений и заданий.

Коррекционные мероприятия планировались на основе данных обследования, с учетом особенностей развития психических процессов, возраста детей, степени и характера общего речевого уровня детей.

*Формирующий этап* - формирование группы детей, с которыми будет проводиться работа по коррекции фонематического восприятия с использованием системы педагогических мер и составление перспективного планирования и проведения коррекции фонематического восприятия с детьми старшего дошкольного возраста с ОНР.

Цель данной работы: развивать фонематическое восприятие у детей старшего дошкольного возраста с общим недоразвитием речи.

На основании результатов констатирующего эксперимента была составлена авторская программа коррекционно-развивающей работы, рассчитанная на три месяца (с 30 октября 2018 года по 25 декабря 2019 года). Система логопедических занятий представлена в Приложении В.

Задачи программы:

1. Закрепить навыки четкого и правильного произношения звуков п, т, к, х (изолированно, в слогах, в словах, в предложениях).
2. Развивать фонематическое восприятие, умение различать звуки п, т, к, х изолированно, в слоговых сочетаниях, в словах, в предложениях, в речевом потоке.

3. Упражнять детей в воспроизведении звуковых и слоговых рядов, в запоминании и воспроизведении рядов слов.
4. Развивать слуховое внимание, слуховую память.
5. Развивать готовность к звуковому анализу, упражнять в анализе и синтезе обратных слогов.

Коррекционная работа проводилась на подгрупповых и индивидуальных занятиях (Приложение В) с учетом общедидактических и специфических принципов обучения.

Таким образом, коррекционная программа реализовывалась логопедом на подгрупповых, индивидуальных занятиях и воспитателями - вне логопедических занятий. Через домашние задания осуществлялось закрепление произносительных умений и навыков детей.

Для определения эффективности формирующего этапа эксперимента мы провели *контрольный эксперимент*. Для этого также использовалась методика В. В. Коноваленко, С. В. Коноваленко «Экспресс-обследование фонематического слуха и готовности к звуковому анализу у детей дошкольного возраста». Исследование проводилось 10-15 января 2019 года.

Протоколы индивидуального обследования представлены в Приложении Г.

Для оценки эффективности коррекционно-развивающей работы была составлена сравнительная таблица результатов диагностики экспериментальной группы (таблица 4).

Таблица 4 - Сравнительная таблица результатов экспериментальной группы

| Критерий                                | Задания   | Количество ошибок по заданиям |       | Количество ошибок по критериям |       |
|---|---|-------------------------------|-------|--------------------------------|-------|
|   |   | до                            | после | до                             | после |
| Различение сходных фонем на слух        | Узнавание и различение простых фраз по картинкам          | 0                             | 0     | 37                             | 13    |
|   | Узнавание и различение слов, близких по звуковому составу | 2                             | 2     |                                |       |
|   | Различение слогов со сходными звуками                     | 14                            | 2     |                                |       |
|   | Различение изолированных звуков                           | 6                             | 3     |                                |       |
|   | Различение непарных слов                                  | 15                            | 6     |                                |       |
| Различение сходных фонем в произношении | группировка парных картинок                               | 21                            | 12    | 130                            | 77    |
|   | Группировка непарных картинок                             | 29                            | 12    |                                |       |
|   | Выделение картинок на заданный звук                       | 17                            | 2     |                                |       |
|   | Воспроизведение рядов                                     | 40                            | 36    |                                |       |
|   | Припоминание картинок                                     | 23                            | 15    |                                |       |
|   | Придумывание слов   | 2                             | 0     |                                |       |

Итак, в результате проведенной коррекционной работы в экспериментальной группе количество ошибок по различению сходных фонем на слух сократилось на 24 единицы, по различению сходных фонем по произношению - на 53 единицы (рисунок 2).



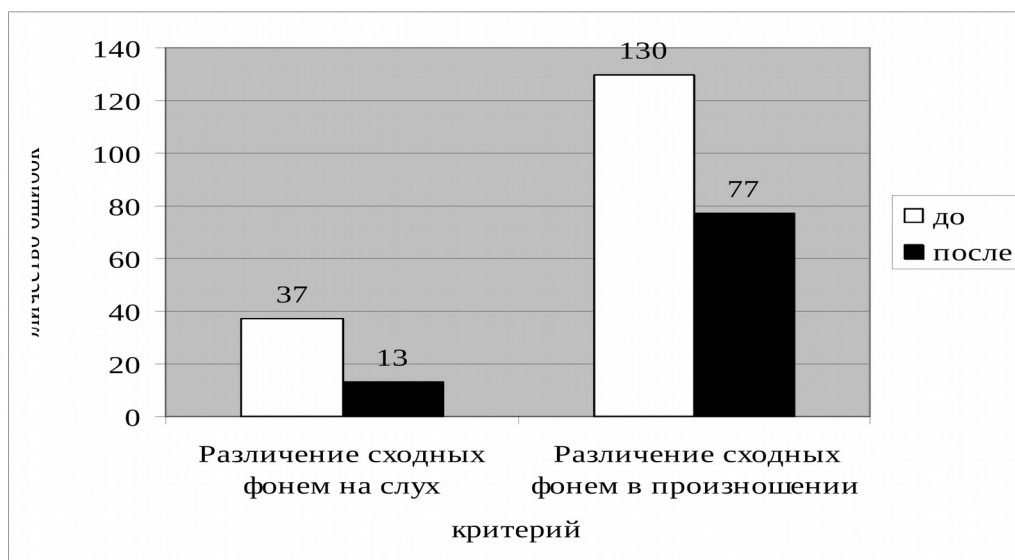


Рисунок 2 - Изменение ошибок фонематического восприятия в экспериментальной группе в ходе эксперимента

Таким образом, на контрольном этапе эксперимента количество ошибок фонематического восприятия в экспериментальной группе стало меньше, чем в контрольной (рисунок 3).

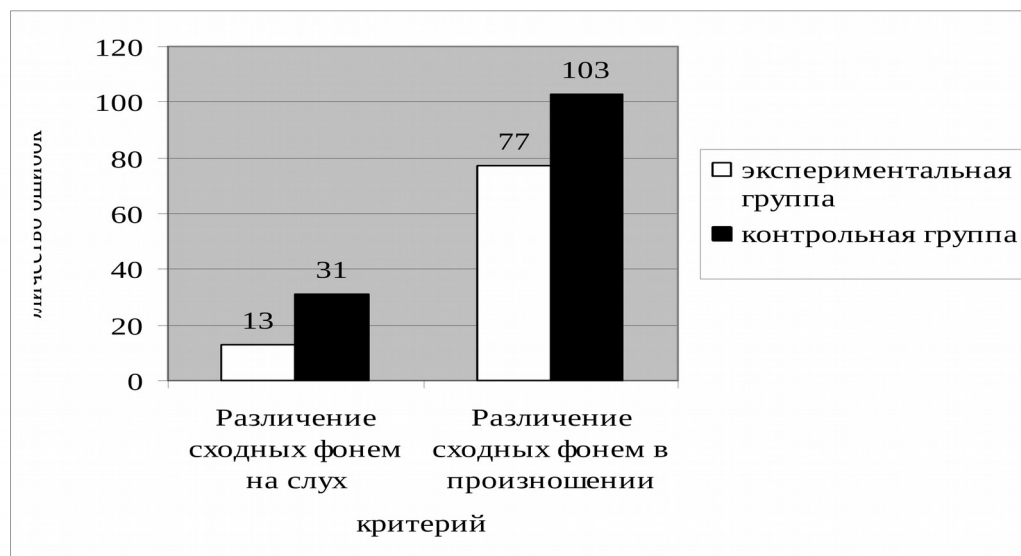


Рисунок 3 - Количество ошибок фонематического восприятия в экспериментальной и контрольной группе на контрольном этапе эксперимента

Результаты контрольного эксперимента показали, что все дети четко произносят звуки к, п, т, х, успешно справляются с различением этих

звуков на слух и в произношении, умеют выделять эти звуки среди других согласных.

Сравнительный анализ данных констатирующего и контрольного экспериментов показал, что Руслан М., Рита К. и Роман Х. научились различать слова, близкие по звуковому составу, дифференцировать звуки п-б, т-д.

Все дети безошибочно воспроизводят звуковые и слоговые ряды со звуками т, п, к (типа ткп, кпт, ктп, па-по-пу, та-па-ка, та-да-та и т. п.). Улучшилось воспроизведение звукослоговых рядов и с другими звуками (у Романа Х. и Максима Д.).

Дети показали хорошие результаты в запоминании и воспроизведении ряда слов: попугай - батон - панама - бант и т. п. Улучшилось слуховое внимание, слуховая память.

Сравнительный анализ данных констатирующего и контрольного экспериментов показал, что коррекционно-развивающая работа, проведенная по предложенной коррекционной программе, достаточно эффективна.

**ЗАКЛЮЧЕНИЕ.** Анализ особенностей развития детей дошкольного возраста с общим недоразвитием речи позволил сделать выводы об их особенностях формирования и развития фонематического восприятия. Нами было выявлено, что у детей с ОНР значительно снижен уровень фонематического восприятия. Изучение психолого-педагогической литературы по данному вопросу, позволило сделать вывод о том, что проведение только фронтальных занятий по развитию речевого (фонематического) восприятия недостаточно, что для получения более высоких результатов при коррекции фонематической стороны речи, необходима также и работа воспитателя по развитию фонематического восприятия с применением дидактических игр и упражнений как основного средства коррекции.

В теоретической части исследования «Теоретический анализ проблемы влияния фонематического слуха на речевое развитие ребенка» проведен

теоретический анализ проблемы развития фонематического восприятия у детей старшего дошкольного возраста с общим недоразвитием речи III уровня.

Экспериментальная часть исследования «Экспериментальное исследование проблемы влияния несформированности фонематического восприятия на речевое развитие дошкольника» посвящена определению особенностей развития фонематического восприятия у детей старшего дошкольного возраста с ОНР III уровня. Обосновывается содержание логопедической работы по формированию фонематического восприятия у дошкольников с нарушениями речи. Предлагаются рекомендации для логопедов и родителей по организации логопедической работы по развитию фонематического восприятия у дошкольников с ОНР.

Проведенное исследование позволяет сделать выводы:

1. Результаты констатирующего эксперимента показали, что недостаточное различение фонем на слух и в произношении, несформированность фонематических представлений снижает у детей готовность к звуковому анализу. Дети с фонетико-фонематическим недоразвитием нуждаются в целенаправленной коррекционно-развивающей работе по развитию фонематического восприятия.

2. Эффективная коррекционная работа невозможна без тщательного обследования фонематического слуха, выявления особенностей фонематического восприятия.

3. Методика «Экспресс-обследование фонематического слуха и готовности к звуковому анализу у детей дошкольного возраста» (В. В. Коноваленко, С. В. Коноваленко) является эффективным диагностическим инструментом для выявления особенностей развития фонематического восприятия у дошкольников с ОНР.

4. Определение степени тяжести фонематического недоразвития очень важно для правильной диагностики речевого дефекта, а значит - для определения направления коррекционной работы, правильного ее

планирования.

5. Коррекционная работа по развитию фонематического восприятия детей будет успешной при объединении усилий логопеда, воспитателей и родителей по преодолению фонематического недоразвития у детей. А также при условии развития слухового внимания и слуховой памяти, формирования навыков узнавания неречевых звуков, различения высоты, силы, тембра голоса на материале одинаковых звуков, слов, фраз, различения слов, близких по своему звуковому составу, дифференциации слогов, дифференциации фонем, навыков элементарного звукового анализа.

Таким образом, цели исследования были достигнуты, задачи решены, гипотеза подтверждена.

В результате исследования нами были предложены рекомендации по развитию фонематического восприятия у детей с общим недоразвитием речи.

Коррекционное воздействие в процессе работы с детьми с ОНР осуществлялось с учетом следующих принципов: принцип индивидуальной направленности, принцип приоритетной ориентации на нормально развивающиеся функции детей, принцип формирования, развития и совершенствования соответствующим возрасту детей навыков фонематического и звукового анализа.

В результате формирующего эксперимента удалось пронаблюдать динамику развития фонематического восприятия у детей. Вместе с повышением у детей с ОНР уровня развития внимания, несколько повысились показатели общего речевого развития.

Данный материал может быть использован педагогическими работниками ДООУ для успешной реализации вопросов речевого воспитания и развития фонематических процессов у детей старшего дошкольного возраста с общим недоразвитием речи.