

МИНОБРНАУКИ РОССИИ

ФЕДЕРАЛЬНОЕ ГОСУДАРСТВЕННОЕ БЮДЖЕТНОЕ  
ОБРАЗОВАТЕЛЬНОЕ УЧРЕЖДЕНИЕ ВЫСШЕГО ОБРАЗОВАНИЯ  
«САРАТОВСКИЙ НАЦИОНАЛЬНЫЙ ИССЛЕДОВАТЕЛЬСКИЙ  
ГОСУДАРСТВЕННЫЙ УНИВЕРСИТЕТ ИМЕНИ Н.Г.  
ЧЕРНЫШЕВСКОГО»

Балашовский институт (филиал)

Кафедра педагогики и психологии

**ВЗАИМОСВЯЗЬ ТИПОВ АКЦЕНТУАЦИЙ ХАРАКТЕРА И  
ПРЕДРАСПОЛОЖЕННОСТИ ПОДРОСТКОВ К АДДИКЦИИ**  
АВТОРЕФЕРАТ БАКАЛАВРСКОЙ РАБОТЫ

студента 5 курса 51 группы, обучающейся  
по направлению подготовки 44.03.02 «Психолого-педагогическое  
образование», профилю «Практическая психология образования»,  
психолого-педагогического факультета  
Жукова Дмитрия Александровича.

Научный руководитель

доцент кафедры педагогики и психологии,

кандидат педагогических наук,

доцент \_\_\_\_\_ Л.Н. Смотровая

(подпись, дата)

Зав. кафедрой педагогики и психологии

кандидат психологических наук,

доцент \_\_\_\_\_ О.В. Карина

(подпись, дата)

Балашов 2020

## ВВЕДЕНИЕ

**Актуальность исследования.** Проблема различного рода зависимостей актуальна в современном обществе и занимает важнейшее место в психологической науке. Напряженная и неустойчивая обстановка в современном обществе, во многих областях жизнедеятельности, обуславливает рост отклонений в личностном развитии и поведении растущих людей.

Особую значимость данная проблема приобрела в изучении понимания типов акцентуаций характера подростков, изначально предрасположенных к аддиктивному поведению. Среди них особую тревогу вызывают лица подверженные риску употребления психоактивных веществ.

Акцентуация предполагает усиление степени определенной черты. Эта черта личности становится акцентуированной. Изучение и выявление акцентуаций характера помогают определить «слабые места» в характере и регулировать поведение человека.

Разные акцентуации характера предполагают разные формы поведения. Исследования по проблеме аддиктивного поведения содержат работы В. Д. Менделевича, Г. В. Старшенбаума, А. В. Гоголевой, В. Д. Москаленко и других учёных. А. В. Гоголева определяет аддиктивное поведение как одну из форм отклоняющегося поведения с формированием стремления к уходу от реальности путём изменения своего психического состояния.

Несмотря на обращенность исследователей к проблеме акцентуаций характера и отклоняющегося поведения, в научной литературе недостаточно полно представлено изучение акцентуаций характера как фактора развития отклоняющегося поведения. И эти работы не могут в полной мере осветить проблему влияния акцентуаций характера на развитие отклоняющегося поведения.

**Цель исследования:** изучение типов акцентуаций характера и предрасположенности подростков к аддикции.

**Объект исследования:** акцентуации характера и аддикции.

**Предмет исследования:** взаимосвязь типов акцентуаций характера и предрасположенности подростков к аддикции.

**Гипотеза исследования:** существует взаимосвязь типов акцентуаций характера и предрасположенности подростков к аддикции (некритичному восприятию наркогенных мифов, провоцирующих употребление ПАВ):

– чем выраженнее акцентуация характера гипертимность, застревание и менее выражена циклотимность, тем выраженнее предрасположенность к интроекции наркогенных мифов;

– чем более выражена акцентуация характера эмотивные, педантичность, тем ниже уровень предрасположенности к интроекции наркогенных мифов;

– чем более выражена акцентуация характера эмотивные, экзальтированные, дистимичные, демонстративные, тем выше степень актуального риска наркотизации.

**Задачи исследования:**

1. Изучить понятие «акцентуации характера».
2. Охарактеризовать особенности проявления акцентуаций характера в подростковом возрасте.
3. Рассмотреть формы аддикций подростков.
4. Исследовать взаимосвязь типов акцентуаций характера и предрасположенности подростков к аддикции.
5. Разработать программу профилактики некритичного восприятия наркогенных мифов, провоцирующих употребление ПАВ.

В соответствии с целью исследования и избранным методологическим подходом комплексно применялись **методы исследования:**

1. Теоретический анализ научных источников.
2. Тестирование.
3. Обобщение и интерпретация полученных результатов.
4. Методы математической статистики: коэффициент ранговой

корреляции Ч.Э. Спирмена для определения взаимосвязи между психологическими переменными.

#### **Диагностический инструментарий исследования:**

1. «Карта диагностики актуального риска наркотизации» (Г.Н. Малюченко).
2. «Диагностика индивидуальной предрасположенности к интроекции наркогенных мифов» (Г. Н. Малюченко).
3. Опросник К. Леонгарда - С. Шмишека «Методика изучения акцентуаций личности».

#### **Теоретико-методологическая основа исследования:**

- теория акцентуированной личности К. Леонграда;
- теории влияния на проявления акцентуаций характера (А. Е. Личко, А.А. Реан, М.И. Буянов, А.И. Захаров, А.В. Худяков и др.);
- концепции аддиктивного поведения подростков (В. Д. Менделевич, С. А. Беличева, М. В. Шакуров, С. Л. Соловьева, Р. В. Овчарова и др.).

**Экспериментальная база исследования:** Государственное бюджетное учреждение «Региональный Центр комплексного социального обслуживания детей и молодежи «Молодежь плюс», г.Балашов.

**Практическая значимость** работы заключается в том, что результаты исследования могут быть использованы в работе педагогов-психологов образовательных учреждений.

### **ОСНОВНОЕ СОДЕРЖАНИЕ РАБОТЫ**

*Основное содержание работы* включает краткое изложение глав исследования.

В *первой главе* нашего исследования проанализированы основные параметры «акцентуации характера», «аддикция», «аддиктивное поведение».

Рассмотрев сущность аддиктивного поведения, мы можем говорить о нем как о форме отклоняющегося поведения, сделать заключение о нарушении поведения и о непростых предпосылках данного поведения (биологические, психологические, социальные, мировоззренческие),

уязвимости перед данной задачей многих групп населения, в особенности подростков.

Степень тяжести аддиктивного поведения может варьироваться от практически нормального поведения до серьезных форм зависимости, сопровождаемых выраженной соматической и психической патологией.

Видами аддиктивного поведения являются: употребление веществ, изменяющих психическое состояние (алкоголь, наркотики, лекарственные препараты, токсические вещества) и патологическая вовлеченность в какие-то виды активности (азартные игры, компьютер, секс, переизбыток или голодание, работа, длительное прослушивание ритмичной музыки).

Подростковый возраст считается трудным этапом и рассматривается как тяжелый, притягивая многочисленных выдающихся ученых, которые изучают ключевые проблемы отрочества. Основным новообразованием отрочества считается чувство взрослости.

Изучая теоретический аспект темы, нами сделан вывод о существовании взаимосвязи акцентуации характера в подростковом возрасте с предрасположенностью к аддиктивному поведению.

Опираясь на исследования А.Е. Личко, Э. Кречмера, М.Е. Бурно и др., взаимосвязь типов акцентуаций характера и предрасположенности подростков к аддикции можно объяснить тем, что социальная дезадаптация данных подростков является одной из причин обращения к аддиктивному поведению, формированием большинства типов акцентуаций, закреплением некоторых патологических черт характера, которые и затрудняют адаптацию.

**Во второй главе** нашего исследования была разработана программа эмпирического исследования взаимосвязи типов акцентуаций характера и предрасположенности подростков к аддикции, разработана в рекомендательных целях программа профилактики некритичного восприятия наркогенных мифов, провоцирующих употребление ПАВ.

Исследование проводилось на базе Государственного бюджетного учреждения «Региональный Центр комплексного социального обслуживания

детей и молодежи «Молодежь плюс», г.Балашов Саратовской области. В исследовании принимали участие 25 подростков.

В ходе разработки программы эмпирического исследования взаимосвязи типов акцентуаций характера и предрасположенности подростков к аддикции, были выделены следующие параметры исследования: степень актуального риска наркотизации, уровень наркотизации, типы акцентуаций личности.

В соответствии с выделенными параметрами планируемое исследование проводилось в три этапа:

- 1 этап - исследование степени актуального риска наркотизации, уровня интроекции наркогенных мифов;
- 2 этап – исследование типов акцентуаций характера;
- 3 этап – исследование взаимосвязи типов акцентуаций характера и предрасположенности подростков к аддикции.

Для решения поставленных задач был использован диагностический инструментарий: «Карта диагностики актуального риска наркотизации» (Малюченко Г.Н.), «Диагностика индивидуальной предрасположенности к интроекции наркогенных мифов» (Малюченко Г.Н.), «Методика изучения акцентуаций личности» (К. Леонгарда-С. Шмишека).

Для выявления оценки степени актуального риска наркотизации был проведен опросник «Карта диагностики актуального риска наркотизации» (Г.Н.Малюченко)».

Данные, полученные по шкалам методики, представлены на рисунке 1.

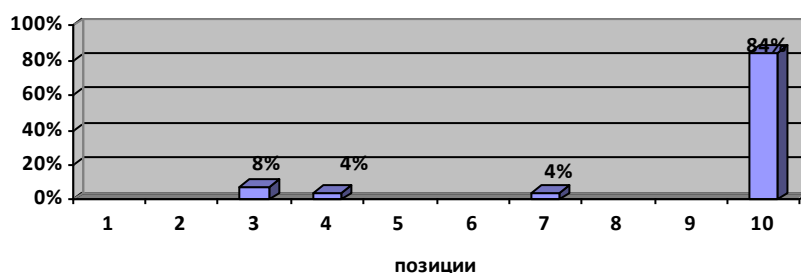


Рисунок 1 – Результаты опросника «Карта диагностики актуального риска наркотизации» (Г.Н.Малюченко)»

Распространенность среди подростков мифов, то есть заблуждений о наркотиках, способствует пробе ПАВ, поскольку в этих мифах, как правило, преуменьшается опасность их употребления.

С целью изучения распространенности в данной выборке мифов о наркотиках и склонности учащихся к их некритическому восприятию использовалась методика «Диагностики индивидуальной предрасположенности к интроекции наркогенных мифов» Г.Н. Малюченко.

Анализируя показатели методики «Диагностика индивидуальной предрасположенности к интроекции наркогенных мифов» (Г.Н.Малюченко) нами сделаны выводы по шкале предрасположенности к интроекции наркогенных мифов:

– 16% (4 человека) респондентов имеют баллы по шкале «предрасположенность к интроекции» превышающие на три и более баллов по шкале «критичное отношение»;

– 16% (4 человека) респондентов имеют по шкалам «предрасположенность к интроекции», «критичное отношение» одинаковые баллы, либо разница между ними не превышает 2-х баллов.

Наглядно результаты представлены на рисунке 2.

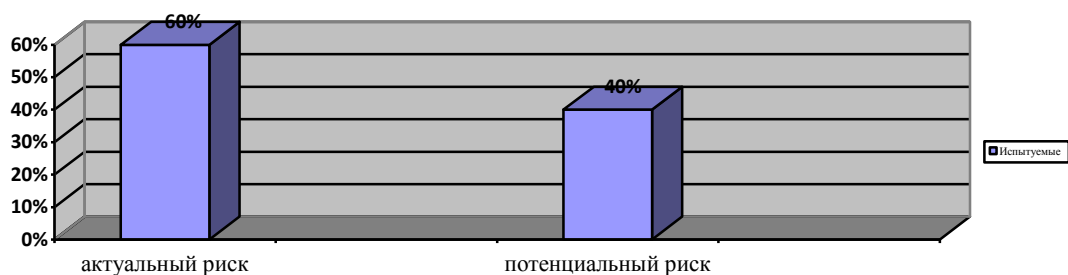


Рисунок 2 – Результаты методики «Диагностика индивидуальной предрасположенности к интроекции наркогенных мифов» (Г.Н.Малюченко), процент респондентов группы актуального высокого риска наркотизации и процент группы потенциального риска наркотизации

Анализ повышения баллов по шкале «критичное отношение» позволил нам получить следующие результаты:

– 28% (7 человека) респондентов по шкале «критичное отношение»

имеют низкий уровень устойчивости к воздействию наркосреды;

– 72% (18 человека) респондентов по шкале «критичное отношение» имеют высокий уровень устойчивости к воздействию наркосреды, а, следовательно, и к употреблению ПАВ.

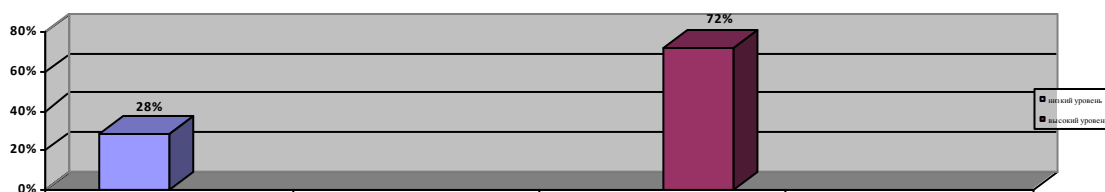


Рисунок 3 – Результаты методики «Диагностика индивидуальной предрасположенности к интроекции наркотических мифов» (Г.Н.Малюченко) по шкале «критичное отношение»

Согласно теории «акцентуированных личностей» существуют черты личности, которые сами по себе еще не являются патологическими, однако могут при определенных условиях развиваться в положительном или отрицательном направлении. Черты эти являются как бы заострением некоторых присущих каждому человеку индивидуальных свойств.

По опроснику К. Леонгарда-С.Шмишека «Методика изучения акцентуаций личности» нами выявлены у данных испытуемых следующие акцентуации характера.

Диагностика по методике изучения акцентуаций личности показала, что актуальную акцентуацию имеют 70% испытуемых.

В изучаемой выборке испытуемые имеют выраженный тип по следующим шкалам акцентуаций характера:

- гипертимность 32% (8 человека) испытуемых;
- эмотивность, аффективно лабильность 24% (6 человек) испытуемых;
- педантичность 8% (2 человека) испытуемых;
- тревожность 16% (4 человека) испытуемых;
- циклотимность 24% (6 человека) испытуемых;
- демонстративность 20% (5 человека) испытуемых;
- возбудимость 20% (5 человека) испытуемых;



– акцентуации не выявлено у 12% (3 человека) испытуемых.

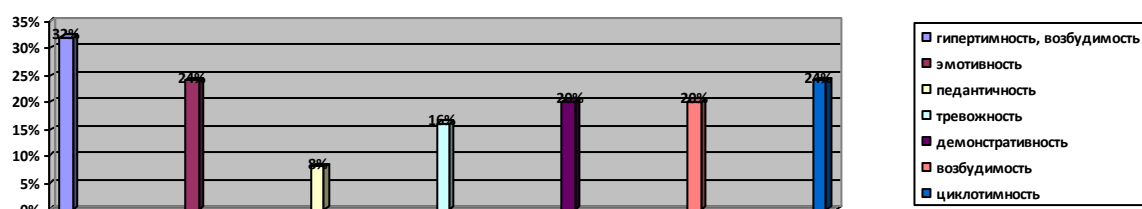


Рисунок 4 – Выявленные акцентуации характера в данной выборке испытуемых

Для выявления зависимости между показателями типов акцентуации характера и предрасположенности подростков к аддикции был использован коэффициент ранговой корреляции  $r_s$  Спирмена (таблица 1).

**Таблица 1 – Корреляционные связи между типами акцентуации характера и предрасположенностью подростков к аддикции**

№	Описание корреляционной связи	Коэффициент корреляции
1.	Чем более выражена акцентуация характера гипертимность, тем выраженнее предрасположенность к интроекции наркогенных мифов	$r_s=0,491$ при $p \leq 0,01$
2.	Чем более выражена акцентуация характера застревание, тем выраженнее предрасположенность к интроекции наркогенных мифов	$r_s=0,502$ при $p \leq 0,05$
3.	Чем более выражена акцентуация характера циклотимность, тем менее выражена предрасположенность к интроекции наркогенных мифов	$r_s = - 0,249$ при $p \leq 0,05$
4.	Чем более выражена акцентуация характера эмотивные, тем ниже уровень предрасположенности к интроекции наркогенных мифов	$r_s = -0. 398$ , при $p \leq 0,05$
5.	Чем более выражена акцентуация характера педантичность, тем повышена устойчивость в отношении соблазна наркотизации.	$r_s = 0.425$ , при $p \leq 0,05$
6.	Чем более выражена акцентуация характера эмотивные, тем повышена устойчивость в отношении соблазна наркотизации.	$r_s = 0,456$ , при $p \leq 0,05$
7.	Чем более выражена акцентуация характера экзальтированные, тем выше степень актуального риска наркотизации.	$r_s = 0,492$ , при $p \leq 0,01$
8.	Чем более выражена акцентуация характера дистимичные, тем выше степень актуального риска наркотизации.	$r_s = 0,492$ , при $p \leq 0,01$
9.	Чем более выражена акцентуация характера демонстративные, тем выше степень актуального риска наркотизации.	$r_s = 0,492$ , при $p \leq 0,01$

Показатели статистической значимости зависимости между показателями типов акцентуации характера и предрасположенности подростков к аддикции, с использованием коэффициента ранговой корреляции  $r_s$  Спирмена были получены следующие положительные взаимосвязи предрасположенности к интроекции наркогенных мифов со следующими акцентуациями характера: гипертимность, застревание, циклотимность; отрицательная взаимосвязь предрасположенности к интроекции наркогенных мифов с акцентуациями характера эмотивность; отрицательная взаимосвязь показателя шкалы «критичное отношение» и акцентуацией характера педантичность; положительные взаимосвязи степени актуального риска наркотизации и эмотивности, экзальтированности, дистимичности, демонстративности.

То есть в данной выборке испытуемых мы можем констатировать существование взаимосвязи типов акцентуаций характера и предрасположенности подростков к аддикции.

По результатам эмпирического исследования нами разработана программа профилактики некритичного восприятия наркогенных мифов, провоцирующих употребление ПАВ. Программа носит рекомендательный характер. Программа тренинга рассчитана на 5 дней. Средняя продолжительность занятий одного дня с учетом психогигиенических требований не должна превышать 3-х часов.

## **ЗАКЛЮЧЕНИЕ**

Аддиктивное поведение возникает не вдруг, оно представляет собой постоянный процесс развития и формирования аддикции (зависимости). Аддикция содержит основание (зачастую безвредное), индивидуальное течение (с усилением зависимости) и исход. Мотивация поведения не одинакова на разных стадиях зависимости.

Подростковый период – определенный отрезок жизни между детством и зрелостью. Подростковый возраст является сложным периодом и рассматривается как кризисный, привлекая многих выдающихся ученых,

которые исследуют основные проблемы отрочества. Центральным новообразованием отрочества является чувство взрослости. Ведущей деятельностью – общение со сверстниками, позже – профессиональное самоопределение. Кроме того, здесь формируется конкретная социальная ситуация развития.

Столкновение личности с обстоятельствами, препятствующими реализации в жизни ее глубинных, базисных тенденций, обуславливает предрасположенность к злоупотреблению наркотиками. Злоупотребление наркотиками является защитной активностью личности перед лицом трудностей, которые препятствуют удовлетворению наиболее важных и значимых для него потребностей.

Побуждением к употреблению наркотиков может быть не только ожидание снижения напряженности неудовлетворенных потребностей, но и ожидание возрастания возможностей действия на фоне наркотического опьянения. Речь идет об отношении к наркотику как средству, увеличивающему возможности индивида во взаимодействии с миром.

Эмпирическое исследование проводилось на базе ГБУ «Региональный Центр комплексного социального обслуживания детей и молодежи «Молодежь плюс», г. Балашов. В исследовании принимали участие 25 подростков. Исследование предполагало изучение типов акцентуаций характера и психологических предпосылок предрасположенности аддикций.

Интерпретируя данные, полученные с помощью методик: «Карта диагностики актуального риска наркотизации» (Малюченко Г.Н.), «Диагностика индивидуальной предрасположенности к интроекции наркогенных мифов» (Малюченко Г.Н.), «Методика изучения акцентуаций личности». К. Леонгарда-С. Шмишека в данной выборке, согласно полученным результатам, наиболее распространенным среди обследованных подростков является миф о том, что употребление ПАВ является личным делом каждого человека, не касающимся остальных.

Основные выводы эмпирического исследования:

– существует прямая взаимосвязь типов акцентуации характера гипертимность, застревание, циклотимность, эмотивность и предрасположенностью к интроекции наркогенных мифов;

– существует обратная взаимосвязь типов акцентуации характера педантичность и показателями шкалы «критичное отношение»;

– существует отрицательная взаимосвязь показателя акцентуацией характера педантичность и шкалы «критичное отношение»;

– существует прямая взаимосвязь типов акцентуации характера эмотивность, экзальтированность, дистимичность и степень актуального риска.

Полученные результаты подтверждают выдвинутую гипотезу.

Данное утверждение доказывает, что цели достигнуты, задачи выполнены, гипотеза исследования нашла свое подтверждение.