

МИНОБРНАУКИ РОССИИ

Федеральное государственное бюджетное образовательное учреждение
высшего образования

**«САРАТОВСКИЙ НАЦИОНАЛЬНЫЙ ИССЛЕДОВАТЕЛЬСКИЙ
ГОСУДАРСТВЕННЫЙ УНИВЕРСИТЕТ
ИМЕНИ Н.Г. ЧЕРНЫШЕВСКОГО»**

Кафедра физической географии и ландшафтной экологии

**Элементы природно-экологического каркаса Татищевского района
Саратовской области (на примере Сторожевского и Садового
муниципальных образований)**

АВТОРЕФЕРАТ БАКАЛАВРСКОЙ РАБОТЫ

студента 4 курса 441 группы

направления 05.03.06 Экология и природопользование

географического факультета

Борисенко Сергея Анатольевича

Научный руководитель
старший преподаватель

Ю.В. Волков

Зав. кафедрой
профессор, д.г.н.

В.З. Макаров

Саратов 2021

Введение. *Актуальность темы* с каждым годом в мире остается все меньше природных территорий. Одним из выходов из данной ситуации служит организация ООПТ.

Вклад ООПТ в природоохранную систему сохранения биологического и ландшафтного разнообразия чрезвычайно велико. Большое значение для природоохранной системы, имеют элементы природно-экологического каркаса. Экологический каркас (экологическая инфраструктура) В.А. Николаевым понимается как совокупность геосистем в пределах определенного ландшафта, выполняющих функцию защиты окружающей среды и «мягкого» управления ландшафтом. Обычными элементами каркаса в сельскохозяйственных, городских, рекреационных ландшафтах являются разного рода зеленые насаждения и водоемы [1].

В данной работе мною рассматривается вопрос о принципах выявления элементов ПЭК на муниципальном уровне.

Целью работы является анализ проблемы выделения элементов ПЭК на примере Сторожевского и Садового муниципальных образований.

Задачи работы:

1. изучить концепцию территориальной охраны природы России;
2. ознакомиться с природными условиями муниципальных образований;
3. провести полевые исследования в Сторожевском и Садовом муниципальных образованиях;
4. подготовить картографические материалы элементов ПЭК;

Фактический материал: материалы Зональной научной библиотеки Саратовского государственного университета, архивные материалы Саратовского регионального отделения Всероссийского общества охраны природы, фондовые материалы лаборатории урбоэкологии и регионального анализа, учебные пособия, научные статьи, тематические карты, Интернет-ресурсы.

Методы исследования: описательный, картографический с применением специализированных картографических программ, статистический, исторический и сравнительно-аналитический.

Структура и объем работы. Представленная работа включает введение, три раздела, заключение, список источников из 42 наименований, 6 приложений. Общий объем работы составляет 61 страницу.

Основное содержание работы.

1. «Концепция территориальной охраны природы в России».

Особо охраняемые природные территории - это участки земли, водной поверхности и воздушного пространства над ними, где располагаются природные комплексы и объекты, имеющие природоохранное, научное, культурное, эстетическое, рекреационное и оздоровительное значение.

Для этих территорий устанавливается особый (заповедный) режим охраны, сущность которого состоит в полном запрещении или частичном ограничении хозяйственной и иной деятельности, противоречащей целям заповедования.

Начиная с самых ранних этапов своего развития племена, населяющие территорию нашей страны, стали обращать внимание на необычные природные явления – источники с очень чистой водой, обнажение необычных горных пород и минералов, места сосредоточения полезных растений и животных. Понимая их экологическую ценность люди, начинали брать эти объекты под свою охрану [7].

2. «Природные условия Татищевского района».

Татищевский район расположен на востоке Саратовского Правобережья, на разных высотных уровнях Приволжской возвышенности, в северной степи и южной островной лесостепи [37]. Граничит с 5 районами Саратовской области: Аткарским на западе, Лысогорским на юге, Петровским и Новобурасским на севере, Саратовским на востоке. Районным центром является – рп. Татищево.

На территории района, занимающего 2.1 тыс. км², проживают 28,2 тыс. человек. По своей величине он занимает 27-е место среди муниципальных районов Саратовской области [38].

Природно-ресурсный потенциал территории Татищевского муниципального района определяется:

В первую очередь, особенностями приподнятой эрозионно-денудационной равнины, приуроченной к центральной части Приволжской возвышенности, континентальным климатом умеренных широт и преимущественным распространением обыкновенных южных чернозёмов, широко используемых в сельскохозяйственном производстве.

Во вторую очередь достаточно разнообразной минерально-сырьевой базой (более 20 видов полезных ископаемых), создающей устойчивый фундамент и условия для эффективной деятельности сельского хозяйства, дорожного и капитального строительства, организации местных промыслов.

В третью очередь – наличием довольно крупных лесных массивов, занимающих, в основном, высокие водоразделы, иногда и склоны, а также днища балок и речных долин которые в совокупности с водными объектами (реки, пруды, родники) формируют благоприятные условия для развития рекреационно-оздоровительного потенциала района. Татищевский район характеризуется благоприятными гидрогеологическими условиями. Государственным водным кадастром по Татищевскому району на 1997 г. было учтено 164 водопункта: три участка Татищевского месторождения, пресных подземных вод, 111 буровых скважин, 30 опорных родников и 20 опорных колодцев.

3. «ПЭК Татищевского района: структура и элементы».

Природно-экологический каркас Садового муниципального образования

Природно-экологический каркас является важным элементом для принятия решений по развитию территории.

На территории исследуемого муниципального образования ярко выражены все основные элементы каркаса, такие как базовые крупные лесные

массивы, болотные и лесные природно-территориальные комплексы (ПТК), не имеющие статуса охраны, затем ключевые элементы в лице коренных лесов, сохранивших свой естественный облик и транзитных элементах – лесополосы и перелески. Так же можно увидеть и второстепенные элементы (буферные элементы). Они создаются для уменьшения внешних влияний на основные элементы ПЭК и обеспечивают его дополнительную устойчивость [41].

Территории муниципального образования преимущественно заняты под пашни 5993,96 га. Элементы каркаса распространены на площади в 3197,75 га, из них примерно 1694,07 га занимают лесные участки и 1503,68 га открытые степные участки. Населенные пункты и техногенные объекты территории занимают площадь в 2769,55 га, которые включают в себя примерно 2,56 га свалок и около 764,27 га садовых насаждений. Гидрография занимает площадь в 140,62 га.(рис 1)

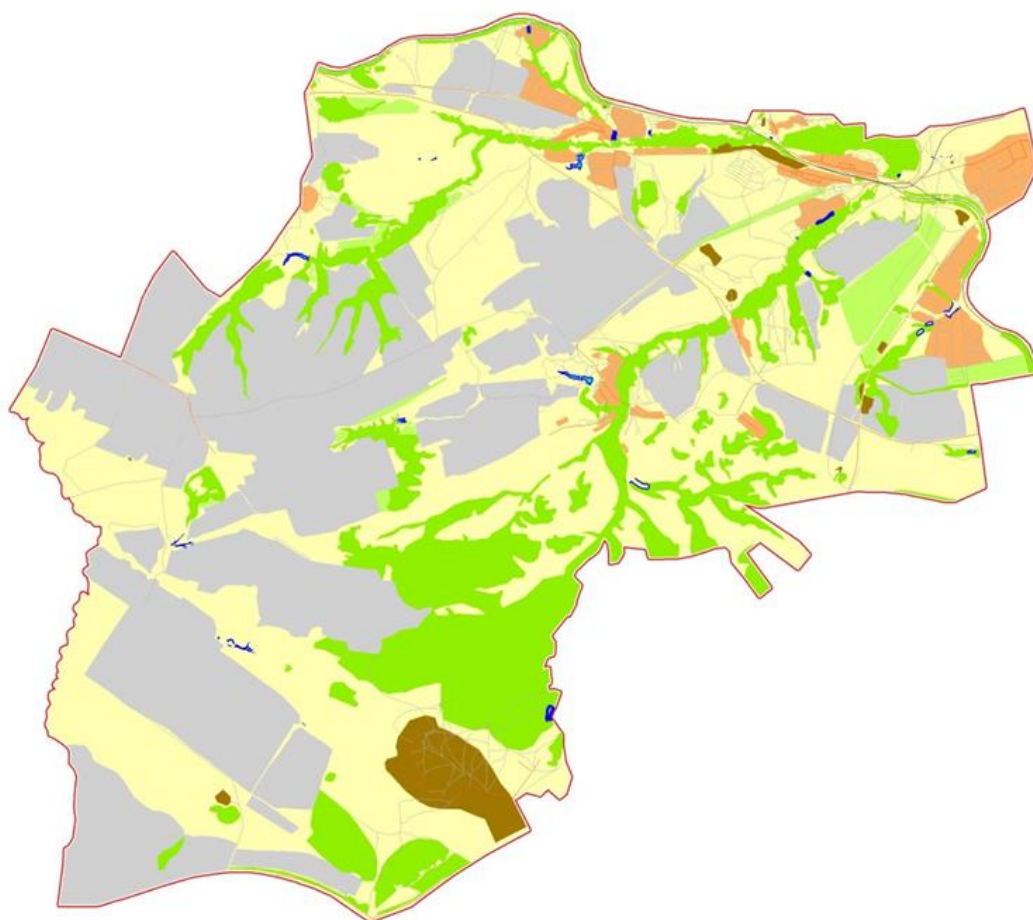


Рисунок.1 – Элементы природно-экологического каркаса Садовского муниципального образования (составлено автором)

Природно-экологический каркас Сторожевского муниципального образования

В данном муниципальном образовании, так же, как и в предыдущем, мы можем обнаружить ключевые – уникальные или сохранившиеся типичные природные объекты, урочища или местности, затем транзитные элементы – овражно-балочная сеть, непосредственно базовые крупные лесные массивы (как правило, это защитные леса) и крупные болотные и лесные природно-территориальные комплексы (ПТК), не имеющие статуса охраны. Из вспомогательных элементов здесь так же можно выделить локальные элементы в качестве – узлов экологической активности и объединения самых разнообразных объектов, а также буферные элементы с территорией, защищающей базовые и транзитные элементы от неблагоприятных внешних воздействий [41].

На территории Сторожевского муниципального образования земли так же, в основном, заняты под пашни 6913,08 га. Элементы каркаса распространены на площади в 11486,4, из них примерно 3413,77 га занимают лесные участки и 8072,63 открытые степные участки. Населенные пункты и техногенные объекты занимают площадь в 1558,32 га, они включают в себя примерно 2,18 га свалок и около 407,93 га садовых насаждений. Гидрография занимает относительно небольшую площадь, - 32,23 га.



Условные обозначения

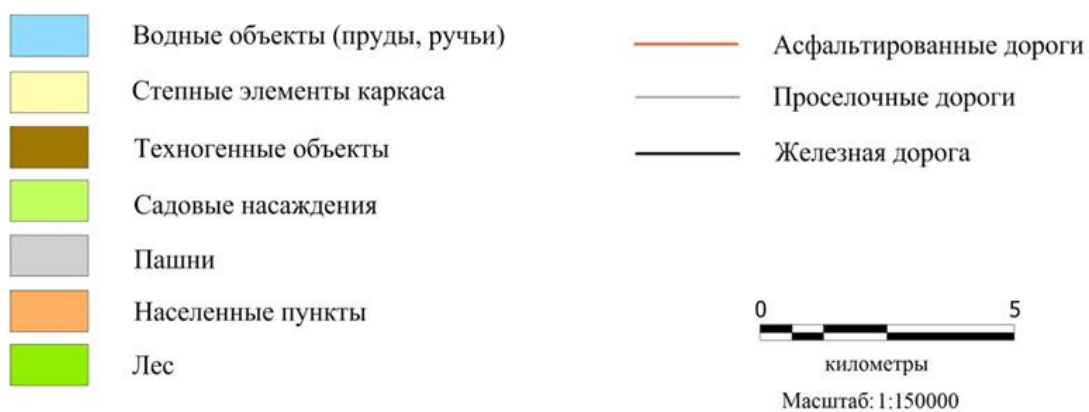


Рисунок.2 – Элементы природно-экологического каркаса Storozhevskogo муниципального образования (составлено автором)

Заключение. При написании дипломной работы была изучена специальная литература, включающая в себя научные статьи и учебники по данному вопросу. И можно сделать вывод, что цель была успешно выполнена. В ходе работы было выявлено, что на данном этапе система , позволяющая выделять элементы ПЭК является недостаточной, а значит несовершенной. Была предпринята попытка более детального анализа данной проблемы, а именно:

В данной работе мы смогли ознакомиться с проблемами, связанными с выделением, рассмотреть алгоритм природно-экологического каркаса в территориальном планировании муниципальных образований, а также современную структуру элементов и динамику природно-экологического каркаса Татищевского района на примере 2-х муниципальных образований.

В ходе работы было выявлено:

- в современной структуре природоохранной деятельности России вопрос об организации природно-экологического каркаса является одним из самых значимых, но решению данной задачи уделяют слишком мало внимания.
- природные условия, в которых находятся данные муниципальные образования, представляют собой семиаридные территории, которые занимают около 80% области. Земли сильно распаханы, что характеризует их как не пригодные для выделения в структуре сохранения ПЭК.

По итогам проделанной работы можно сделать вывод. ПЭК выполняет важную природоохранную функцию. К сожалению, природоохранная деятельность в Саратовской области, развивается медленно и это может привести к снижению площади ПЭК, поэтому необходимо обратить особое внимание на наименее затронутые хозяйственной деятельностью территории и установить на них зону с щадящим режимом использования, как вариант создание баз отдыха на территории буферных зон.

Также можно отметить, что мало затронутые хозяйственной деятельностью территории имеют большое значение для всей природоохранной

системы не только Татищевского района, но и Саратовской области, и России в целом.

Такие территории должны создаваться в целях сохранения уникальных и типичных природных комплексов и объектов, а также для контроля за изменением их состояния и экологического воспитания населения.

По результату проведенных полевых и картографических исследований можно сделать вывод, что наиболее сохранившиеся территории находятся в пределах Садового муниципального образования, так как там зафиксировано около 26% условно естественных территорий, а именно 13,8% лесных насаждений и порядка 21,2% открытых степных участков, не затронутых сильным хозяйственным использованием. В то же время на территории Сторожевского муниципального образования под естественно не нарушенные территории можно отнести 57%, на лесные массивы отводится всего 17%, а на открытые территории - 40%. Но территория Сторожевского МО сильно подвержена распашке. Таким образом, можно сделать вывод, что экологический потенциал Садового муниципального образования ниже, чем у Сторожевского по причине меньшего процента условно естественных лесных массивов, но потенциал выше.