

МИНОБРНАУКИ РОССИИ
Федеральное государственное бюджетное образовательное учреждение
высшего образования
«САРАТОВСКИЙ НАЦИОНАЛЬНЫЙ ИССЛЕДОВАТЕЛЬСКИЙ
ГОСУДАРСТВЕННЫЙ УНИВЕРСИТЕТ ИМЕНИ Н.Г. ЧЕРНЫШЕВСКОГО»

Кафедра коррекционной педагогики

**ФОРМИРОВАНИЕ ПРЕДСТАВЛЕНИЙ ОБ ОКРУЖАЮЩЕМ МИРЕ
У МЛАДШИХ ШКОЛЬНИКОВ С НАРУШЕНИЯМИ ЗРЕНИЯ**

**АВТОРЕФЕРАТ
ВЫПУСКНОЙ КВАЛИФИКАЦИОННОЙ РАБОТЫ
МАГИСТЕРСКОЙ РАБОТЫ**

студентки 3 курса 356 группы
направления 44.04.03. Специальное (дефектологическое) образование
профиля «Дефектология»
факультета психолого-педагогического и специального образования

Абрамовой Марии Владимировны

Научный руководитель:
канд. пед. наук

Л.В. Мясникова

Заведующий кафедрой
коррекционной педагогики:
д. соц. наук, профессор

Ю.В. Селиванова

Саратов

2021

ВВЕДЕНИЕ

Основой вербальных знаний о мире являются образы представлений, являющиеся отражением действительности через приму взгляда ребенка.

Представления – это образы, запечатлевшиеся в памяти и в воображении в результате предшествовавшего восприятия предметов или явлений и возникающие в мозге при отсутствии их непосредственного воздействия на органы чувств.

Нарушения функции зрения, затрудняя, ограничивая либо полностью исключая возможность зрительного восприятия, неизбежно отражаются и на представлениях, так как того, чего не было в восприятии, не может быть и в представлении.

Формирование реальных представлений о предметах и явлениях окружающей действительности у детей с нарушениями зрения является одним из важнейших направлений коррекционно-педагогической работы. Во время учебной деятельности, в играх, труде, изобразительной деятельности дети учатся зрительно обследовать предмет, овладевают компенсаторными навыками познания мира за счет активизации сохранных анализаторов, речи, мышления. В психолого-педагогической литературе имеется ряд исследований, посвященных особенностям развития детей с нарушениями зрения (Е. Б. Карпушина, А. Г. Литвак, Л. И. Солнцева, В. А. Феоктистова и др.).

Актуальность данной проблемы обусловлена тем, что представления слепых и слабовидящих отличаются от образов памяти нормально видящих сверстников. Нарушения зрения затрудняет формирование реальных представлений об окружающем. Число детей с грубой патологией зрения в последние годы имеет тенденцию к увеличению. Нарушения зрения приводит к нарушениям формирования высших психических функций, в том числе и формирование представлений. Наиболее острой проблемой является медико-психолого-педагогическая коррекция нарушений зрения у детей.

Таким образом, проблема коррекции представлений об окружающем мире у детей младшего школьного возраста, связанных с нарушениями зрения, является особо актуальной.

Цель исследования: изучить особенности представлений об окружающем мире у младших школьников с нарушениями зрения, разработать и апробировать программу по их формированию.

Объект исследования: процесс формирования представлений об окружающем мире у детей младшего школьного возраста с нарушениями зрения.

Предметом исследования является коррекционная работа по формированию адекватных представлений об окружающем мире у младших школьников с нарушениями зрения.

В соответствии с проблемой, целью и предметом исследования были поставлены следующие **задачи:**

- изучить особенности развития детей, имеющих нарушения зрения;
- рассмотреть формирование представлений об окружающем мире у детей с нарушениями зрения;
- провести исследование по изучению особенностей представлений об окружающем мире у младших школьников с нарушениями зрения;
- разработать методику коррекционной работы по развитию представлений об окружающем мире у детей с нарушениями зрения;
- апробировать методику коррекционной работы по формированию представлений об окружающем мире у младших школьников с нарушениями зрения;
- дать оценку эффективности разработанной коррекционной программы по формированию представлений об окружающем у младших школьников с нарушениями зрения

Методологическая основа исследования

У детей младшего школьного возраста формируется основа для миропонимания, развития естественнонаучной картины мира. Поэтому

младший школьный возраст считают периодом высокого интереса к представлениям о мире. Данным вопросом занимались такие исследователи, как В.В. Абраменкова, А.В. Зак, Ю.А. Аксенова, Л.В. Занков, В.Р. Ильченко, З.М. Калмыкова, М.Г. Ковтунович, А.И. Липкина и многие другие.

В исследовании используются следующие **методы**: анализ научно-методической литературы, наблюдение, анализ продуктивной деятельности исследуемой группы детей.

Экспериментальная база исследования: исследование проводилось на базе Государственного бюджетного общеобразовательного учреждения Саратовской области «Школы-интерната для обучающихся по адаптированным образовательным программам №3 г. Саратова».

ОСНОВНОЕ СОДЕРЖАНИЕ ВЫПУСКНОЙ КВАЛИФИКАЦИОННОЙ РАБОТЫ

Во введении обосновывается актуальность темы исследования, формулируются цель, задачи исследования, определяются объект, предмет, методы исследования.

В первой главе «**Теоретические основы процесса формирования представлений об окружающем мире у младших школьников с нарушениями зрения**» рассматриваются теоретические основы формирования представлений об окружающем мире, дается психолого-педагогическая характеристика детей с нарушениями зрения, отмечаются особенности формирования представлений у младших школьников с нарушениями зрения.

В младшем школьном возрасте у ребенка отмечается высокий интерес к миру и всему, что его окружает. Благодаря ознакомлению с окружающим миром у школьников в сознании образуются реалистичные знания о мире, которые основаны на чувственном опыте и правильном воспитании отношения к нему.

Важной составляющей полноценного умственного развития школьника является формирование знаний об окружающем мире, предметах и явлениях. Знания об окружающем мире включают в себя развитие полных и точных представлений о назначении, свойстве и качестве предметов. Дети способны накапливать знания об окружающем мире в разных формах своей деятельности: во время прогулки, игр, в процессе учебы, в быту. Правильно спланированное и организованное взаимодействие человека с окружающим способствует возможности нормального существования природного мира и человеческого общества .

Представления – это образы, запечатлевшиеся в памяти и воображении в результате предшествующего восприятия предметов или явлений и возникающие в мозгу при отсутствии их непосредственного воздействия на органы чувств.

Процесс формирования предметных представлений протекает у детей с нарушениями зрения замедленно. Среди детей с нарушениями зрения имеются различия в скорости и легкости перехода от низших фаз развития образа к высшим, которые находятся в прямой зависимости от остроты зрения.

Представления лиц с нарушениями зрения качественно отличаются от образов нормально видящих людей. Выделяют ряд особенностей, которые характеризуют их представления: фрагментарность, схематизм, низкий уровень обобщенности и вербализм. Эти особенности проявляются в различной степени, всё зависит от того, в каком состоянии находится зрительный анализатор. в первую очередь зависит от состояния остроты зрения, поля зрения. Также на развитие представлений влияет ряд других факторов: знания, опыт, характер деятельности, условия обучения и воспитания. Важно отметить, что данный ряд факторов влияет на представления детей с нарушениями зрения в той же мере, что и на образы памяти у детей с нормальным зрением.

При правильной коррекционно-развивающей работе дети могут

приобрести необходимый запас представлений для точной ориентировки в окружающей среде. Эти образы являются основой формирования понятий в дальнейшем для полноценного восприятия жизни.

Во второй главе **«Экспериментальное изучение особенностей формирования представлений об окружающем мире и их коррекция у младших школьников с нарушениями зрения»** представлены характеристики испытуемых, методическая схема констатирующего эксперимента, результаты диагностики уровня сформированности представлений об окружающем мире у детей с нарушением зрения, приведена коррекционная программа, разработанная на основе анализа данных, полученных в ходе проведения констатирующего эксперимента, описаны результаты контрольного эксперимента по выявлению уровня сформированности представления после коррекционной работы.

В исследовании приняли участие 10 учащихся в возрасте 8-9 лет. Все участники имеют нарушения зрительных функций; учащиеся являются слабовидящими с остротой зрения в пределах от 0,05 до 0,4 на лучше видящем глазу с коррекцией очками; интеллект и слух в норме.

В эксперименте приняли участие 10 учащихся с нарушениями зрения в возрасте 8-9 лет, обучающихся в ГБОУ СО «Школа-интернат АОП №3 г. Саратова». Для диагностики уровня развития представлений об окружающем мире младшего школьника с нарушениями зрения была использована методика, которая включает в себя 2 серии.

Первая серия диагностического исследования направлена на выявление уровня развития восприятия изображений реального объекта, и изображений этого объекта в условиях осложненного восприятия.

Вторая серия диагностического обследования включает в себя 8 заданий, направленных на выявление уровня развития важнейших параметров представлений об окружающем мире.

Полученные результаты оказались очень низкими. Данные изображены в виде диаграмм №1 и №2.

Диаграмма 1 - Результаты констатирующего эксперимента (Серия 1)

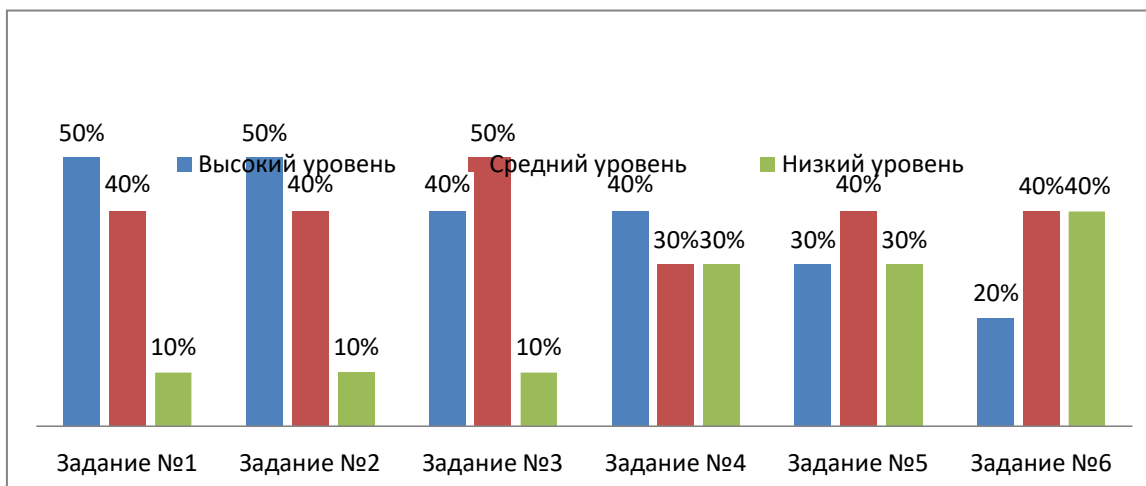
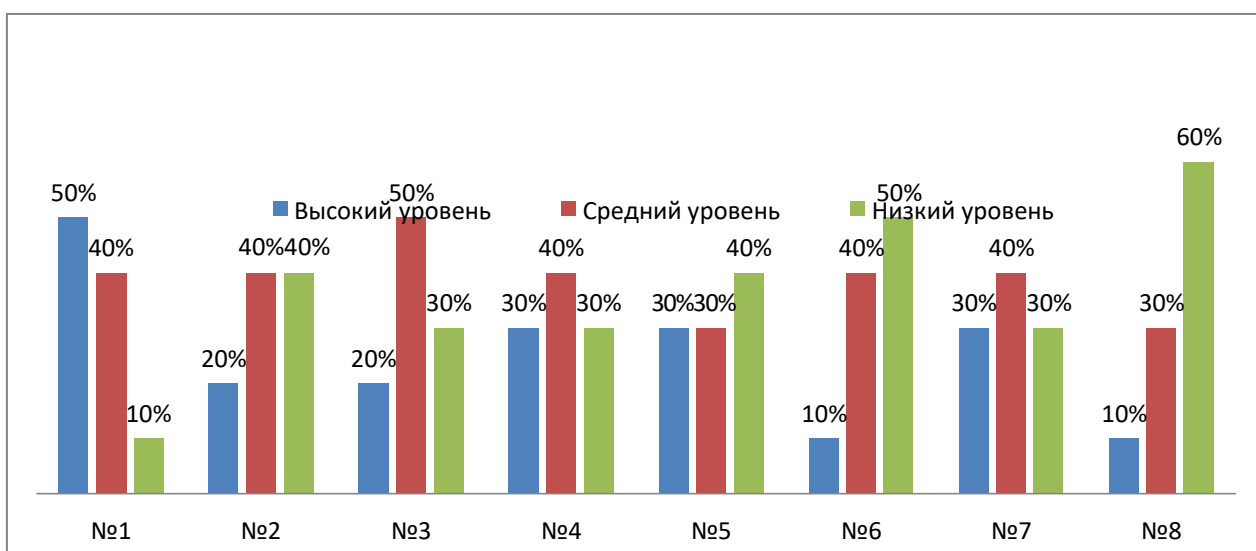


Диаграмма 2 - Результаты констатирующего эксперимента (Серия 2)



Анализ результатов констатирующего эксперимента говорит о необходимости разработки коррекционной программы по формированию представлений об окружающем мире у детей с нарушениями зрения.

Разработанная нами коррекционная программа была направлена на преодоление нарушений представлений об окружающем мире у младших школьников с нарушениями зрения.

Вся коррекционно-развивающая программа по формированию представлений об окружающем мире у младших школьников с нарушениями зрения содержит несколько групп занятий, разделенных по лексическим темам, такими как «Транспорт», «Посуда», «Животные».

Для проверки эффективности проделанной работы на контрольном этапе эксперимента был использован тот же диагностический материал, что и на констатирующем этапе.

Была прослежена динамика изменения уровня сформированности представлений об окружающем у школьников с нарушениями зрения

К концу исследования дети показали лучшие результаты, чем на этапе констатирующего эксперимента. Они допустили меньше ошибок, появилась уверенность в выполнении заданий, стали более внимательные. Дети показали более высокие результаты, что видно из диаграмм №3 и №4.

Диаграмма 3 - Результаты контрольного эксперимента (Серия 1)

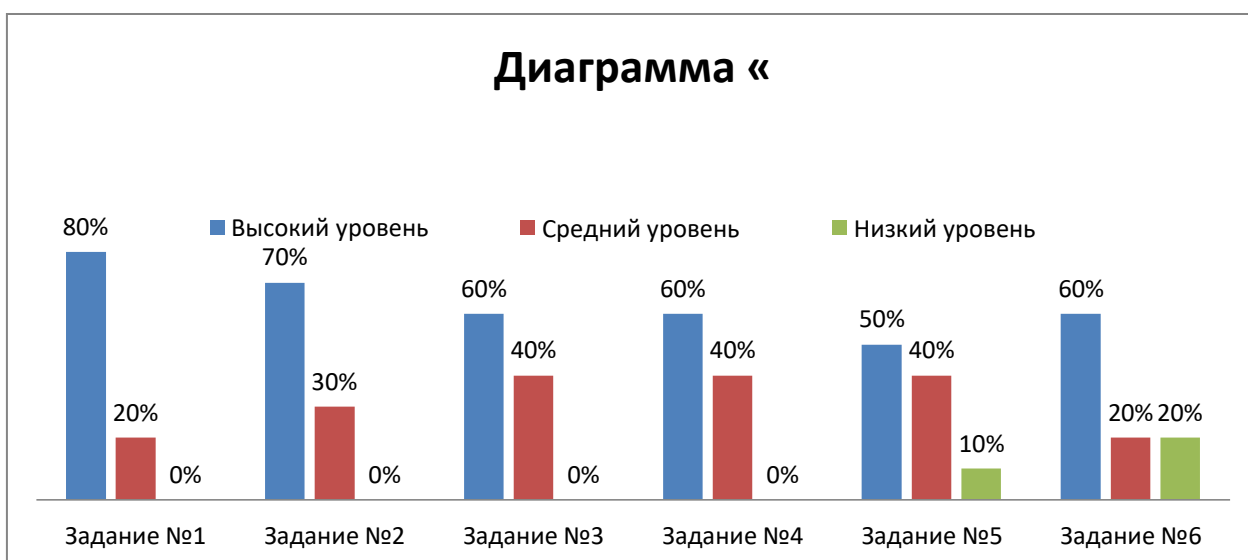
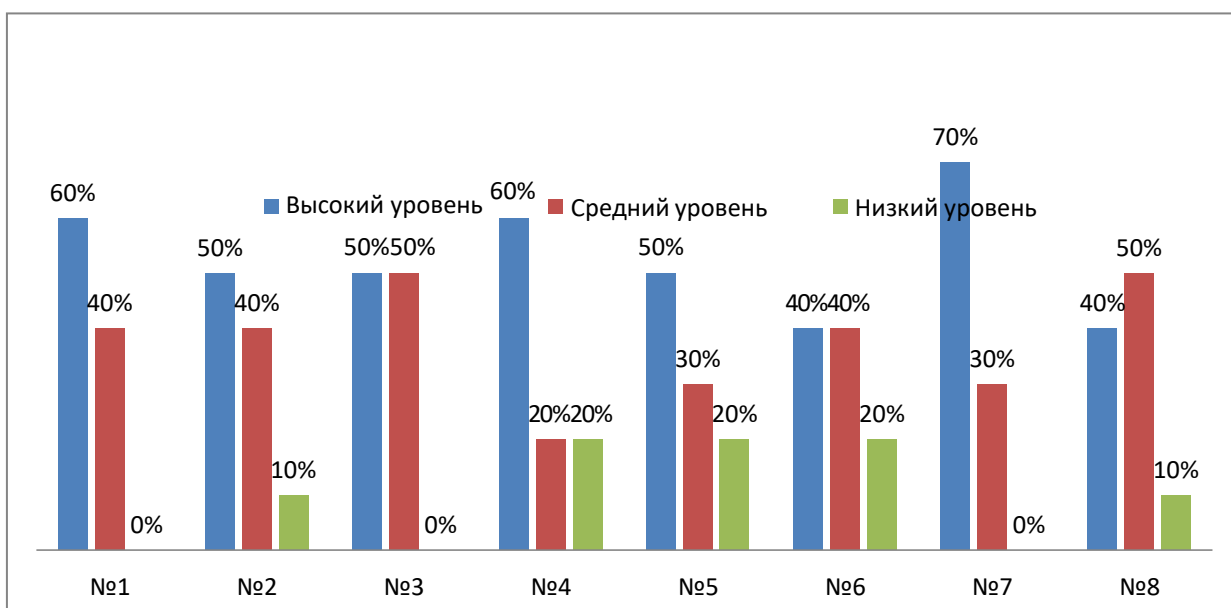


Диаграмма 4 - Результаты контрольного эксперимента (Серия 2)



Все эти данные подтверждают эффективность разработанной коррекционной программы.

ЗАКЛЮЧЕНИЕ

У детей младшего школьного возраста формируется основа для миропонимания, развития естественнонаучной картины мира. Поэтому младший школьный возраст считают периодом высокого интереса к представлениям о мире. Данным вопросом занимались такие исследователи, как В.В. Абраменкова, А.В. Зак, Ю.А. Аксенова, Л.В. Занков, В.Р. Ильченко, З.М. Калмыкова, М.Г. Ковтунович, А.И. Липкина и многие другие.

Нарушение зрения – это биологическое неблагополучие ребенка. При резком снижении зрения или полного его отсутствия возникают проблемы со знакомством с внешним миром, пространственной ориентировкой, трудности при обучении. Другими словами, нарушения зрения полностью влияют на психофизическое развитие детей.

Представления – это образы, сохранившиеся в памяти и воображении в результате предшествующего восприятия предметов или явлений и возникающие в мозгу при отсутствии их непосредственного воздействия на органы чувств.

Нарушение зрительных функций затрудняет или исключает зрительное восприятие. Это негативно отражается на представлениях, так как это взаимосвязано.

Для организации коррекционно-развивающей работы по преодолению нарушений представлений об окружающем мире был проведён теоретический анализ литературы по проблеме исследования. Были выделены направления исследования и проведен констатирующий этап эксперимента. Результаты констатирующего этапа эксперимента показали, что у детей выявлены нарушения в представлениях предметов об окружающем мире.

В ходе работы разработана программа по формированию представлений об окружающем мире у младших школьников с нарушениями

зрения. Соблюдение основных принципов и требований к организации проведения коррекционной работы позволило сформировать представления об окружающем мире у младших школьников с нарушениями зрения.

Для проверки результативности коррекционно-развивающей программы был проведен контрольный этап эксперимента. Данные, полученные в результате контрольного этапа эксперимента, показали повышение результатов у большинства испытуемых.

Необходимо отметить, что эффективность коррекционно-развивающей программы обусловлена влиянием на испытуемых дополнительных факторов, таких как: реализация учебного плана, дополнительные занятия с ближайшим окружением, факультативные занятия и другие. Проведенная коррекционная работа по преодолению нарушений представлений об окружающем мире оказалась эффективной для большинства детей младшего школьного возраста с нарушениями зрения.

Завершая описание результатов работы необходимо отметить, что изученный и изложенный нами материал, безусловно, не исчерпал себя. Прделанная нами работа еще раз подтвердила значимость выбранной темы, т.к. малая изученность вопроса нуждается в более серьезном и углубленном подходе к данной теме.

Таким образом, задачи, поставленные в данной дипломной работе, решены, цель достигнута, гипотеза получила своё подтверждение.