

МИНОБНАУКИ РОССИИ

Федеральное государственное бюджетное образовательное учреждение
высшего образования

**«САРАТОВСКИЙ НАЦИОНАЛЬНЫЙ ИССЛЕДОВАТЕЛЬСКИЙ
ГОСУДАРСТВЕННЫЙ УНИВЕРСИТЕТ ИМЕНИ
Н.Г. ЧЕРНЫШЕВСКОГО»**

Балашовский институт (филиал)

Кафедра педагогики и психологии

**ОСОБЕННОСТИ ЦЕННОСТНЫХ ОРИЕНТАЦИЙ ЛИЦ С РАЗНОЙ
ВЫРАЖЕННОСТЬЮ ПРОСОЦИАЛЬНОЙ НАПРАВЛЕННОСТИ
ПОВЕДЕНИЯ**

АВТОРЕФЕРАТ БАКАЛАВРСКОЙ РАБОТЫ

студентки 5 курса 51 группы, обучающегося
по направлению подготовки 44.03.02
«Психолого-педагогическое образование»,
профиля «Практическая психология образования»,
психолого-педагогического факультета
Ванеевой Натальи Александровны

Научный руководитель
доцент кафедры педагогики и психологии,
кандидат педагогических наук,
доцент _____

Е. А. Власова

(подпись, дата)

Зав. кафедрой педагогики и психологии
кандидат психологических наук,
доцент _____

О.В. Карина

(подпись, дата)

Балашов 2022

ВВЕДЕНИЕ

В современных условиях, когда существует такое разнообразие форм отклоняющегося поведения (саморазрушающее, делинквентное, адиктивное и т.д.), особое внимание исследователей обращается к просоциальному поведению. Оно ориентировано на оказание помощи другому без извлечения собственной материальной выгоды, поэтому часто его отождествляют с помогающим поведением.

Под просоциальным поведением обычно понимаются любые направленные на благополучие других людей действия. Действия эти часто весьма многообразны. Их диапазон может простираться от проявлений любезности, благотворительной деятельности до помощи человеку, оказавшемуся в опасности, попавшему в трудное или бедственное положение, и даже вплоть до его спасения ценой собственной жизни.

Просоциальное поведение может быть оценено и измерено по затратам помогающего. Например, по интенсивности внимания, объему времени, количеству труда, значительности денежных расходов, отодвигание на задний план или отказу от своих желаний и планов, самопожертвованию.

На сегодняшний день отсутствует целостное описание психологических закономерностей, лежащих в основе механизмов, побуждающих человека проявлять просоциальное поведение, что фокусирует наше внимание на этом малоизученном аспекте проблемы.

Г. Мюррей в своем перечне мотивов ввел для деятельности помощи особый базовый мотив, назвав его заботливостью. В. Мак-Дауголл упоминает своеобразное «примитивное пассивное сочувствие», которое позднее нашло отражение в такой инстинктоподобной мотивационной диспозиции как покровительство и родительская опека. Дж. Макоули и И. Берковиц определяют альтруизм как «поведение, осуществляемое ради блага другого человека без ожидания какой-либо внешней награды».

Ценностные ориентации занимают ведущее место в структуре лично-

сти и являются одним из основных понятий, которое используется для объяснения движущих сил поведения, деятельности. Как показывают результаты исследований (В.А. Ядов, П.С. Круглов, И.В. Дубровина) ценностные ориентации оказывают влияние на развитие личности в целом, либо в качестве средства когнитивного определения ситуации, либо в качестве оснований оценивания, имеет место на всех этапах развития личности.

Актуальность исследования обусловлена недостаточной разработанностью проблемы взаимосвязи просоциального поведения и ценностных ориентаций личности.

Цель исследования: изучение просоциального поведения и ценностных ориентаций в юношеском возрасте.

Объект исследования: просоциальное поведение и ценностные ориентации.

Предмет исследования: особенности ценностных ориентаций лиц с разной выраженностью просоциальной направленности поведения.

Гипотеза исследования: существуют различия в позициях присвоения социальных норм у лиц с разной выраженностью просоциальной направленности поведения.

Задачи исследования:

1. Проанализировать психологические теории просоциального поведения.
2. Изучить теоретические подходы к понятиям ценности и ценностные ориентации.
3. Рассмотреть нормативно-ценностную регуляцию просоциального поведения.
4. Провести сравнительный анализ позиций присвоения социальных норм у лиц с разной направленностью просоциального поведения.
5. Выявить особенности ценностных ориентаций у лиц с разной направленностью просоциального поведения.

Методы исследования:

- общенаучные методы теоретического исследования (анализ, синтез, обобщение, абстрагирование);
- анализ научной литературы по исследуемой проблеме;
- психодиагностический метод;
- методы описательной статистики и математико-статистической обработки (сравнительный анализ по критерию U Манна-Уитни).

Диагностический инструментарий исследования

1. Шкала альтруизма (Ф. Раштон) – сокращенный вариант, – адаптированная Н. В. Кухтовой.
2. Методика «Социальные нормы просоциального поведения», разработанная И.А. Фурмановым, Н.В. Кухтовой.
3. Ценностный опросник Е. Л. Шварца.

Теоретико-методологическим основанием исследования являются:

- исследования, раскрывающие феномены альтруизма, просоциального поведения (В. Джеймс, В. Зандер, Т. П. Гаврилова, В. Н. Куницына, Н. В. Кухтова, В. К. Стауб, И. М. Юсупов и др.);
- исследования роли ценностей в интеграции действий социальных групп и их влиянии на поведение Ю. М. Жукова, А. Маслоу, Н. Ф. Наумова, К. Роджерса, М. Рокича, Ю. И. Соколовского, Е. В. Шорохова, В. А. Ядова.

Практическая значимость: данные эмпирического исследования могут быть использованы педагогами и психологами в работе по морально-нравственному развитию личности.

Экспериментальная база исследования: МОУ СОШ п. Красная Кудрявка Балашовского района, Саратовской области. В исследовании приняли участие 40 респондентов 10-11 классов.

ОСНОВНОЕ СОДЕРЖАНИЕ РАБОТЫ

Основное содержание работы включает краткое изложение глав исследования.

В **первой главе** нашего исследования сделан психолого-педагогический анализ понятия «просоциальное поведение».

Проявление просоциального поведения обусловлено несколькими факторами.

1. Восприятие, оценка и интерпретация ситуации. Человек, потенциально являющийся субъектом оказания помощи, первым делом должен ближе познакомиться с ситуацией и разобраться в происходящем, то есть выяснить, нуждается ли кто-либо в помощи, какой характер она должна принять и стоит ли вмешиваться ему лично.

2. Взвешивание затрат и пользы. В данном случае предпосылкой к просоциальному поведению становится вычисление помогающим субъектом соотношения затрат и пользы действий в случае оказания и неоказания им помощи и сопоставлению между собой полученных знаний. Кроме того, часто случается, что на деле оказывающий помощь принимает также в расчет соотношение затрат и пользы для обратившегося за помощью, особенно, в тех случаях, когда последствия неоказания помощи были бы слишком существенны.

Таким образом, следует, вероятно, учитывать затраты трех типов: 1) затраты, потерпевшего; 2) затраты помогающего, связанные с риском потерь и лишений; 3) затраты помогающего, связанные с динамикой уровня самооценки и самоуважения.

3. Присутствие других людей. Нередко возможность помощи реализуется тем меньше, чем больше свидетелей оказывается у ситуации несчастья.

Ценностные ориентации – сложный социально-психологический феномен, характеризующий направленность и содержание активности личности, являющийся составной частью системы отношений личности, определяющий общий подход человека к миру, к себе, придающий смысл и направление личностным позициям, поведению, проступкам.

Ценности выступают критериями оценки, как всей жизни личности, так

и отдельных ее поступков и действий; так как они дают основания для выбора альтернативных способов действия, для отбора и оценки этих альтернатив.

Ценностные ориентации выступают в качестве регуляторов поведения, поскольку именно на их основе личность выбирает те или иные социальные установки в качестве целей конкретной деятельности в конкретной ситуации. При этом каждая ценностная ориентация в реальных условиях осуществляет лишь свой частный вклад в определение состояния нужды в чем-то, которое возникает как результат сопоставления всех ценностных критериев выбора поведения с наличной ситуацией.

Во второй главе нашего исследования была разработана программа эмпирического исследования особенностей ценностных ориентаций и просоциального поведения в юношеском возрасте.

Исследование проводилось на базе МОУ СОШ п. Красная Кудрявка Балашовского района, Саратовской области. В исследовании приняли участие 40 респондентов 10-11 классов.

В исследовании были использованы следующие **методики**:

Шкала альтруизма (Ф. Раштон) – сокращенный вариант, – адаптированная Н.В. Кухтовой, методика «Социальные нормы просоциального поведения», разработанная И.А. Фурмановым, Н.В. Кухтовой., ценностный опросник Шварца.

На первом этапе эмпирического исследования основной задачей было разбить группы испытуемых разной направленностью просоциального поведения при помощи методики Шкала альтруизма (Ф. Раштон) – сокращенный вариант, – адаптированная Н.В. Кухтовой.

По результатам Шкалы альтруизма были выделены 2 группы испытуемых:

- 1 группа – 20 (50%) испытуемых с высокой степенью тенденции участвовать в альтруистическом поведении в различных ситуациях;
- 2 группа – 20 (50%) испытуемых с низкой степенью тенденции

участвовать в альтруистическом поведении в различных ситуациях.

Следующая задача эмпирического исследования заключалась в сравнительном анализе позиций присвоения социальных норм у лиц с разной направленностью просоциального поведения при помощи методики «Социальные нормы просоциального поведения», разработанная И.А. Фурмановым, Н.В. Кухтовой.

Данные, полученные в ходе эмпирического исследования после первичной обработки были сведены в таблицы среднегрупповых значений позиций присвоения социальных норм для двух подгрупп, представленный на рисунке 1.

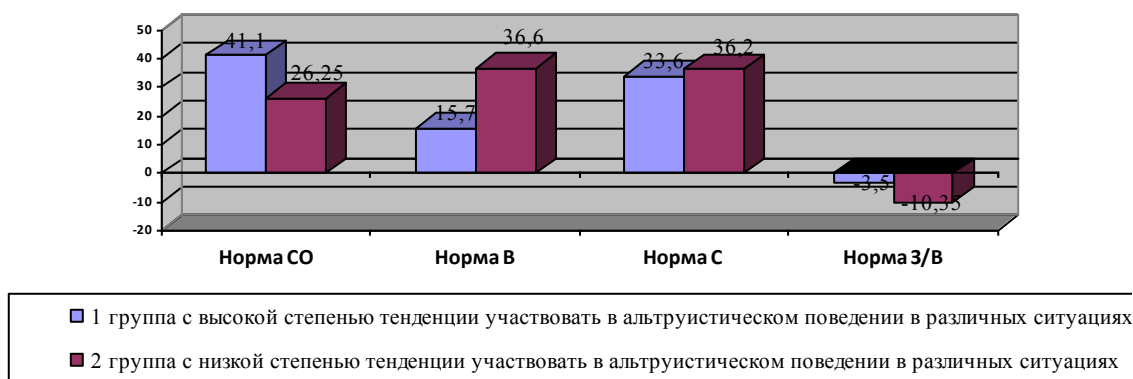


Рисунок 1 – Сравнение показателей позиций присвоения социальных норм у лиц с разной направленностью просоциального поведения

У испытуемых 1 группы с высокой степенью тенденции участвовать в альтруистическом поведении наиболее выражена норма социальной ответственности – средний балл по группе – 41,1 и норма справедливости – средний балл по группе – 33,6, у испытуемых 2 группы с низкой степенью тенденции участвовать в альтруистическом поведении наиболее выражена норма взаимности средний балл по группе – 36,6 и норма социальной справедливости – средний балл по группе – 36,2.

На основании данных математико-статистической обработки данных (по U-критерию Манна-Уитни), можно сделать вывод о наличии достоверных различий между группами с высокой (1) и низкой (2) тенденцией участия в альтруистическом поведении (Приложение Б):

– показатели нормы социальной ответственности в группе с высокой тенденцией участия в альтруистическом поведении достоверно превышают аналогичные показатели в группе с низкой тенденцией участия в альтруистическом поведении ($U_{ЭМП} = 41$, при $p \leq 0.01$).

– показатели нормы взаимности в группе с низкой тенденцией участия в альтруистическом поведении достоверно выше аналогичных показателей в группе с высокой тенденцией участия в альтруистическом поведении ($U_{ЭМП} = 33$, при $p \leq 0.01$).

– в показатели нормы «затраты-вознаграждение» в группе с высокой тенденцией участия в альтруистическом поведении достоверно выше аналогичных показателей в группе с низкой тенденцией участия в альтруистическом поведении ($U_{ЭМП} = 101,5$, при $p \leq 0.01$).

Сравнительный анализ среднегрупповых показателей позиций присвоения социальных норм у юношей и девушек представлен на рисунке 2.

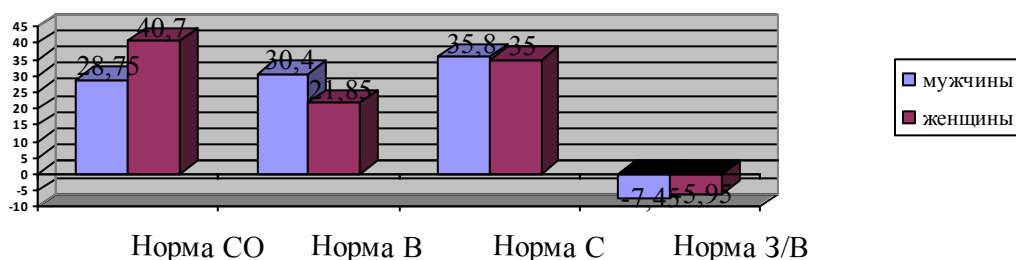


Рисунок 2 – Сравнение показателей позиций присвоения социальных норм у юношей и девушек

Как видно из рисунка 2, у девушек наиболее выражена норма социальной ответственности (средний балл по группе 40,7) и норма справедливости – (средний балл по группе 35,0), у юношей наиболее выражена норма взаимности (средний балл по группе 30,4) и норма справедливости (средний балл по группе 35,8).

На основании данных математико-статистической обработки данных (по U-критерию Манна-Уитни), можно сделать вывод о наличии достоверных различий между юношами и девушками:

– показатели нормы социальной ответственности девушек достоверно превышают аналогичные показатели юношей ($U_{ЭМП} = 88$, при $p \leq 0.01$).

– показатели нормы взаимности юношей достоверно превышают аналогичные показатели девушек ($U_{ЭМП} = 131,5$, при $p \leq 0.01$).

Таким образом, можно сделать вывод о том, что специфика следования нормам просоциального поведения обусловлена полом человека и склонностью к альтруистическому поведению.

Данные, полученные по методике «Ценностный опросник Шварца» позволяют сделать следующие выводы:

У испытуемых 1 группы с высокой степенью тенденции участвовать в альтруистическом поведении выражены: ценность «традиции» – средний балл по группе – 7,5, ценность «доброта» – средний балл по группе – 7,5, ценность «универсализм» – средний балл по группе 6,9, ценность «самостоятельность» – средний балл по группе – 8,1, ценность «стимуляция» – средний балл по группе – 7,75, ценность «гедонизм» – средний балл по группе – 8,3, ценность «власть» – средний балл по группе 8,35, у испытуемых 2 группы с низкой степенью тенденции участвовать в альтруистическом поведении в различных ситуациях наиболее выражена ценность «конформность» – средний балл по группе – 7,25, ценность «традиции» – средний балл по группе – 7,85.

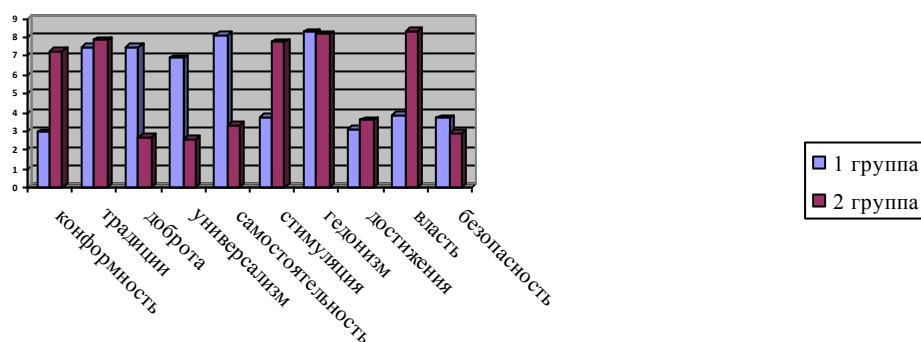


Рисунок 3 – Сравнение показателей ценностных ориентаций у лиц с разной направленностью просоциального поведения

Таким образом, у испытуемых 1 группы с высокой степенью тенденции участвовать в альтруистическом поведении выражены ценности: «традиции», «добродота» «универсализм», «самостоятельность», «стимуляция», «гедонизм», «власть»; у испытуемых 2 группы с низкой степенью тенденции участвовать в альтруистическом поведении в различных ситуациях наиболее выражены ценности: «конформность», «традиции».

На основании данных математико-статистической обработки данных (по U-критерию Манна-Уитни), можно сделать вывод о наличии достоверных различий между группами с высокой (1) и низкой (2) тенденцией участия в альтруистическом поведении (Приложение Б):

- показатели ценностной ориентации «конформность» в группе с низкой тенденцией участия в альтруистическом поведении достоверно превышают аналогичные показатели в группе с высокой тенденцией участия в альтруистическом поведении ($U_{Эмп} = 42.5$, $U_{Кр} = 114$ при $p \leq 0.01$).

- показатели ценностной ориентации «добродота» ($U_{Эмп} = 33.5$, $U_{Кр} = 114$ при $p \leq 0.01$), «универсализм» ($U_{Эмп} = 13$, $U_{Кр} = 114$ при $p \leq 0.01$), «самостоятельность» ($U_{Эмп} = 19$, $U_{Кр} = 114$ при $p \leq 0.01$) в группе с высокой тенденцией участия в альтруистическом поведении достоверно превышают аналогичные показатели в группе с низкой тенденцией участия в альтруистическом поведении.

- показатели ценностной ориентации «стимуляция» ($U_{Эмп} = 44.5$, $U_{Кр} = 114$ при $p \leq 0.01$), «власть» ($U_{Эмп} = 18.5$, $U_{Кр} = 114$ при $p \leq 0.01$) в группе с низкой тенденцией участия в альтруистическом поведении достоверно превышают аналогичные показатели в группе с высокой тенденцией участия в альтруистическом поведении.

Таким образом, у испытуемых 1 группы с высокой степенью тенденции участвовать в альтруистическом поведении по сравнению со 2 группой с низкой степенью тенденции участвовать в альтруистическом поведении более выражены ценности добродота, универсализм и самостоятельность. У ис-

пытуемых 2 группы с низкой степенью тенденции участвовать в альтруистическом поведении по сравнению с 1 группой с высокой степенью тенденции участвовать в альтруистическом поведении более выражены ценности конформность, стимуляция и власть.

ЗАКЛЮЧЕНИЕ

Проявление просоциального поведения зависит от многочисленных факторов:

Восприятие, оценка и интерпретация ситуации. Человек, потенциально являющийся субъектом оказания помощи, первым делом должен ближе познакомиться с ситуацией и разобраться в происходящем, т.е. выяснить, нуждается ли кто-либо в помощи, какой характер она должна принять и стоит ли вмешиваться ему лично.

Взвешивание затрат и пользы. В данном случае предпосылкой к просоциальному поведению становится вычисление помогающим субъектом соотношения затрат и пользы действий в случае оказания и неоказания им помощи и сопоставлению между собой полученных знаний. Кроме того, часто случается, что на деле оказывающий помощь принимает также в расчет соотношение затрат и пользы для обратившегося за помощью, особенно, в тех случаях, когда последствия неоказания помощи были бы слишком существенны.

Таким образом, следует, вероятно, учитывать затраты трех типов: 1) затраты, потерпевшего; 2) затраты помогающего, связанные с риском потерь и лишений; 3) затраты помогающего, связанные с динамикой уровня самооценки и самоуважения.

Ценностные ориентации – сложный социально-психологический феномен, характеризующий направленность и содержание активности личности, являющийся составной частью системы отношений личности, определяющий общий подход человека к миру, к себе, придающий смысл и направление личностным позициям, поведению, проступкам.

Ценности выступают критериями оценки, как всей жизни личности, так и отдельных ее поступков и действий; так как они дают основания для выбора альтернативных способов действия, для отбора и оценки этих альтернатив.

Нами было проведено экспериментальное исследование взаимосвязи установок на просоциальное поведение и ценностных ориентаций личности.

Экспериментальное исследование проходило на базе МОУ СОШ п. Красная Кудрявка Балашовского района, Саратовской области. В исследовании приняли участие 40 респондентов 10-11 классов.

По результатам исследования были получены следующие данные:

У испытуемых 1 группы с высокой степенью тенденции участвовать в альтруистическом поведении в различных ситуациях наиболее выражены норма социальной ответственности и норма справедливости, выражены ценности «доброта», «универсализм» и «самостоятельность».

У испытуемых 2 группы с низкой степенью тенденции участвовать в альтруистическом поведении в различных ситуациях наиболее выражены норма взаимности средней и норма социальной справедливости, выражены ценности «конформность», «стимуляция и власть».

На основании данных математико-статистической обработки данных, можно сделать вывод о наличии достоверных различий социальных норм между группами с высокой (1) и низкой (2) тенденцией участия в альтруистическом поведении.

На основании данных математико-статистической обработки данных, можно сделать вывод о наличии достоверных различий ценностных ориентаций между группами с высокой (1) и низкой (2) тенденцией участия в альтруистическом поведении.

Гипотеза нашего исследования подтвердилась.