

МИНОБРНАУКИ РОССИИ

Федеральное государственное бюджетное образовательное учреждение
высшего образования

**«САРАТОВСКИЙ НАЦИОНАЛЬНЫЙ ИССЛЕДОВАТЕЛЬСКИЙ
ГОСУДАРСТВЕННЫЙ УНИВЕРСИТЕТ ИМЕНИ Н.Г.
ЧЕРНЫШЕВСКОГО»**

Кафедра Психологии личности

наименование кафедры

Личностные особенности лидера подростковой группы

наименование темы выпускной квалификационной работы полужирным шрифтом

**АВТОРЕФЕРАТ ВЫПУСКНОЙ КВАЛИФИКАЦИОННОЙ РАБОТЫ
БАКАЛАВРА**

студента (ки) 4 курса 462 группы

направления
(специальности)

37.03.01 «Психология»

код и наименование направления (специальности)

факультета психологии

наименование факультета, института, колледжа

Глущенко Екатерины Станиславовны

фамилия, имя, отчество

Научный руководитель
(руководитель)

Доц. каф. псих. личности,
кандидат пед. наук.

должность, уч. степень, уч. звание

Калистратова.Т.Д

подпись, дата

инициалы, фамилия

Зав. кафедрой

Д.псих.н., доцент

должность, уч. степень, уч. звание

Рягузова Е.В.

подпись, дата

инициалы, фамилия

Саратов 2023

Актуальность темы исследования.

Окружающий нас мир многолик и разнообразен. Мы живем в период сложных социальных перемен, каждый из нас стремится найти в мире своё место, открыть себя, реализовать свои возможности. Наличие устоявшихся ценностных ориентаций свидетельствует о зрелости человека как личности. У каждого человека своя шкала ценностей, и в этом его сила и его слабость.

Формирование личности — это процесс развития и становления личности под влиянием внешних воздействий социальной среды. Хотя личность может меняться в течение жизни, основные черты личности, приобретенные в подростковом возрасте, как правило, остаются относительно неизменными в зрелом возрасте. Выбор авторитетов и образцов для подражания у каждого человека может происходить осознанно или на подсознательном уровне, но для формирования личности выбор авторитетов и образцов для подражания является важным этапом в жизни.

Такой нравственный образец является по сути референтным лидером для выбора способа взаимодействия индивида и социального окружения. Особое значение формирование лидера приобретает в подростковой среде, где ценностно-нравственные ориентации находятся в состоянии противоречивого поиска, трансформаций и развития. Наличие референтного лидера необходимо подросткам для того, чтобы определить направление и траекторию движения своей личности на пути к нравственному совершенству, которое олицетворено в лидере.

Цель исследования:

Выявить связь между лидерскими способностями, направленностью личности, социальной адаптированностью, и стилем руководства у подростков

Задачи:

1. Провести аналитический обзор научных источников, касающихся данной проблемы.
2. Исследовать связь между направленностью личности подростков и их лидерскими способностями:
 - Проанализировать различные аспекты направленности личности и их взаимосвязь с проявлением лидерских способностей.
 - Выявить особенности мотивационной сферы и ценностных ориентаций подростков-лидеров.
3. Исследовать взаимосвязь лидерских способностей и направленности личности подростков:
 - Проанализировать психологические особенности личности лидера подростковой группы.
 - Изучить влияние характеристик личности на возникновение и развитие лидерских способностей у подростков.
 - Выявить связь между направленностью личности и стилем лидерства у подростков.

Гипотеза исследования: Существует связь между лидерскими способностями, направленностью личности, социальной адаптированностью и следующими факторами:

- Источники влияния лидера на группу, такие как "сила" (интенсивность влияния), "количество" (многообразие ситуаций, в которых лидер оказывает влияние) и "качество" (ценностно-целевая направленность влияния).
- Типы лидеров в подростковом возрасте, включая директивного, силового, харизматического, интеллектуального, статусного, опекающего и экстрапунитивного (наказывающего) лидеров.
- Социально-психологические условия, такие как мотивация достижения успеха в группе, подражание лидеру членами группы, признание лидера группой и доверие группы к лидеру, а также факторы развития референтного лидера в подростковой группе, включая успех, сплоченность и авторитет.

Объект исследования: лидер в подростковой группе.

Предмет исследования: качества личности подростка, такие как уровень коммуникабельности, тип высшей нервной деятельности, личные качества и особенности поведения.

Методы диагностики лидерских качеств

Для определения индивидуально-психологических особенностей лидерства в подростковой социальной группе мы привлекли студентов Саратовского государственного университета им. Н. Г. Чернышевского, n = 83 человека). Исследование проводилось, с участием молодых людей в возрасте от 16 до 22 лет, поскольку этот возраст является особенным и важным для развития лидерского потенциала личности. В исследовании принимали участие студенты факультета психологии 1-2 курсов в том числе 56 девушек и 27 юношей.

Для эмпирического исследования были выбраны следующие диагностические процедуры:

методика исследования лидерских качеств Рожкова (2008),

методика диагностики лидерских способностей Фетискина, Козлова и Мануйлова (2002),

“Экспресс-тест самооценки лидерства”,

методика определения предрасположенности к определенному стилю руководства Ильина (2002) и диагностика ориентации личности Смекала-Кучера.

- Методика диагностики лидерских способностей (Фетискин, Козлов, & Мануйлов, 2002, с. 233-237).

Эта методика позволяет оценить способность человека быть лидером. Методика состоит из 49 вопросов, на которые необходимо ответить "да" (А)

или "нет" (В). Ответ, который приходит первым, является наиболее естественным.

- Методика "Экспресс-тест самооценки лидерства".
- Методы склонения к определенному стилю лидерства (Ильин, 2002).
- Методы диагностики мотивации поведения в группе "Личностная ориентация".

Методика направлена на выявление трех типов ориентации личности, то есть сосредоточенности личности на себе, на отношениях и на задачах (деловая ориентация).

Результаты исследования

Согласно результатам, методологии самооценки лидерства, 18% респондентов обладают высоким уровнем лидерства, что указывает на них как на людей, склонных анализировать собственную деятельность и поступки других. Средний уровень составляет 25%, для респондентов характерными чертами такого уровня являются: достаточная устойчивость к новым условиям, самокритичность, иногда прослеживается, частичная независимость, надежность, но не в критических ситуациях.

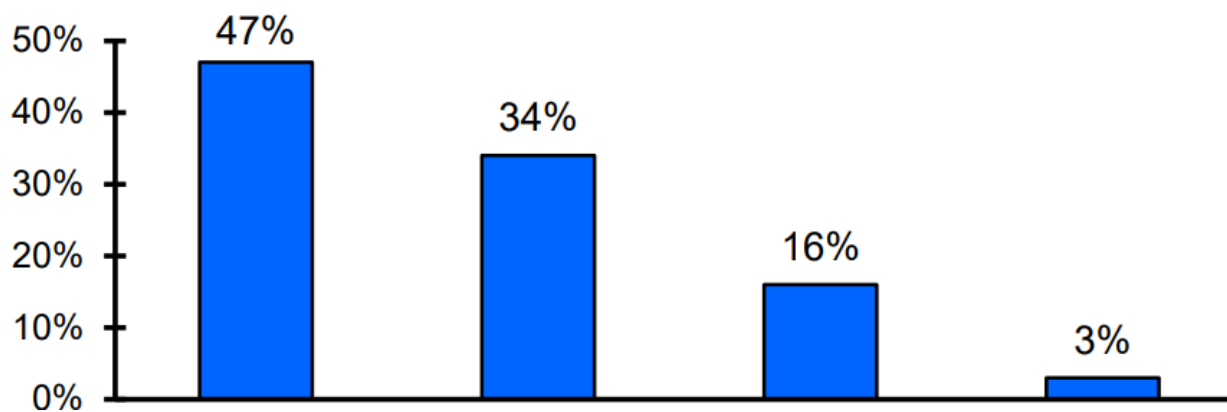
40% опрошенных имеют низкий уровень лидерства, то есть характерными чертами этого уровня являются: слабая сила воли, плохая адаптация к новым условиям, низкая самокритичность, быстрый отказ от цели, если на пути к ней возникают препятствия. Остальные 17% опрошенных студентов имеют очень низкий уровень самооценки в области лидерства.

То есть из результатов, полученных с помощью данной методики можно сделать вывод, что большинство студентов имеют низкий уровень самооценки лидерских качеств, как правило, это менее успешные, чрезмерно консервативные личности, которые боятся перемен и неспособны адаптироваться в меняющейся реальности.

Согласно методике диагностики определения лидерских способностей было установлено, что у 47% респондентов уровень выраженности лидерских качеств низкий. Которая проявляется низкой степенью стрессоустойчивости, а именно уязвимостью. При 34%, среднем уровне лидерских качеств, для таких людей характерна склонность решать нетрадиционные проблемы оригинальными методами, они оптимистичны, относятся к трудностям как к неизбежным.

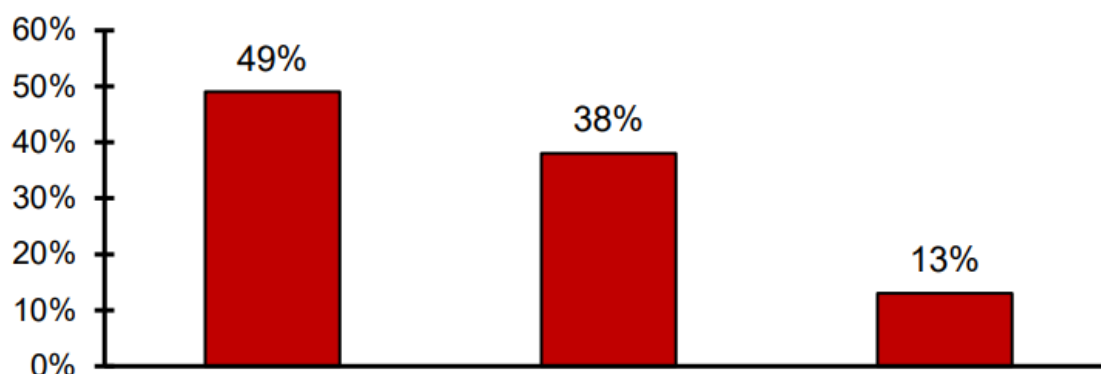
Также можно заметить, что высокий уровень лидерства на 16%, обозначает, что. Такие люди характеризуются как настойчивые, терпеливые, волевые молодые люди, способные преодолевать препятствия на пути к цели, готовые рисковать и выполнять монотонную, неинтересную работу. Однако у 3% испытуемых наблюдается склонность к диктату.

Процентные соотношения уровня лидерских способностей представлены на диаграмме на рис. 1.



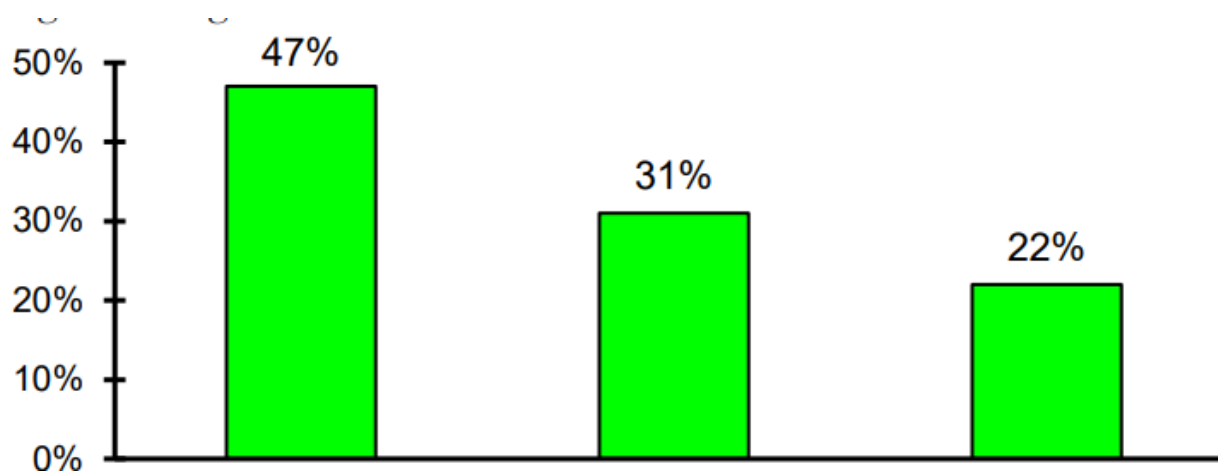
Согласно диагностике лидерских качеств было установлено, в частности, по шкале “Способность управлять”, что 49% студентов имеют низкий уровень, высокий уровень сформирован у 13% студентов, а средний уровень у 38% испытуемых.

Процентные соотношения уровня по шкале способности к контролю представлены на диаграмме на рис. 2.



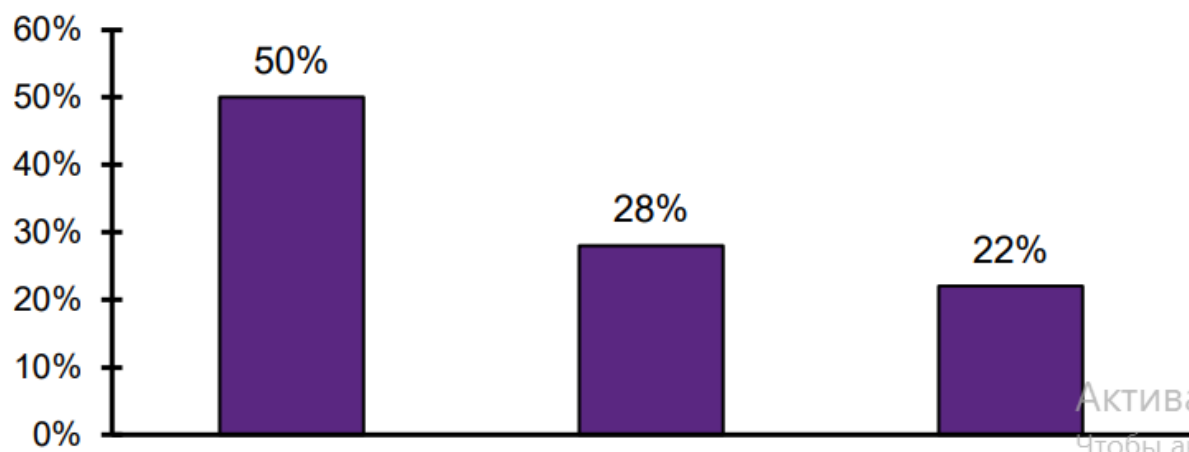
Согласно шкале “Осведомленность о целях”, 47% студентов имеют низкий уровень осведомленности, 22% студентов имеют высокий уровень осведомленности о целях и 31% имеют средний уровень.

Процентные показатели уровня осознания цели представлены на диаграмме на рис. 3.



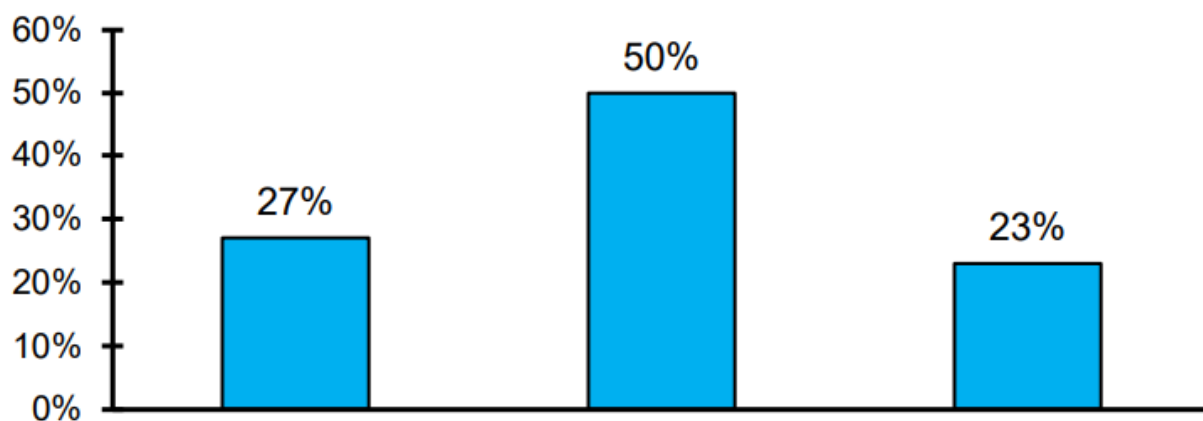
50% студентов имеют низкий уровень по шкале решения проблем, 28%- средний и 22% - высокий.

Процентные показатели способности решать проблемы представлены на диаграмме на рис. 4.



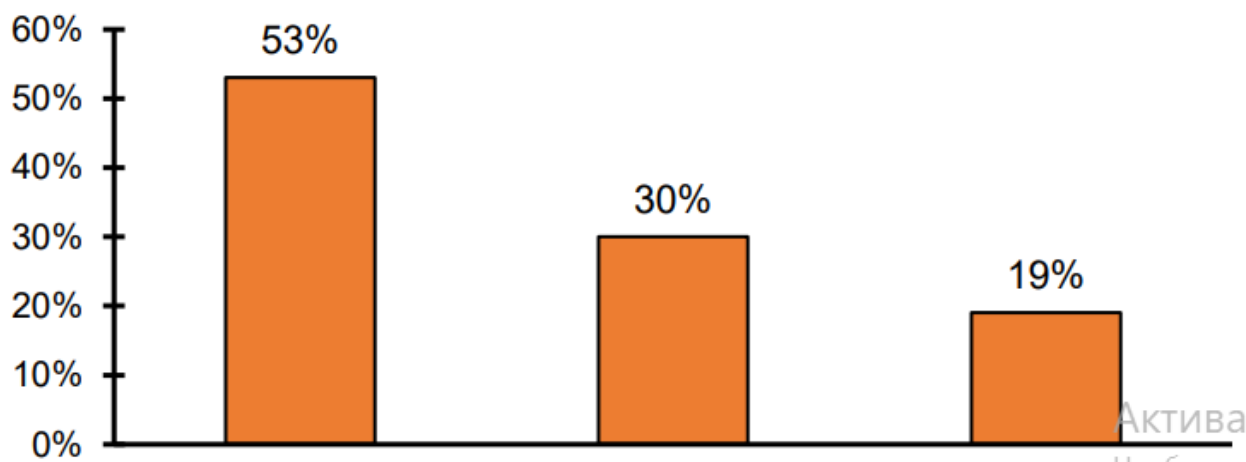
По шкале “Творческий подход” 27% респондентов имеют низкий уровень, 50% - средний и 23% - высокий соответственно.

Процентные показатели уровня креативности представлены на диаграмме на рис. 5.



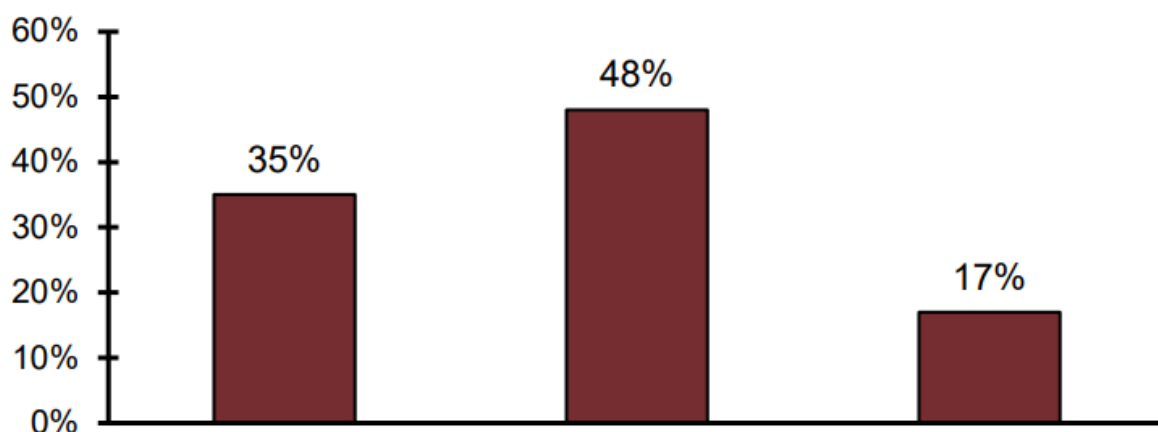
По шкале “Влияние на других” 53% студентов имеют низкий уровень, 30% - средний и 19% - высокий.

Процентные соотношения уровня влияния на других представлены на диаграмме на рис. 6.



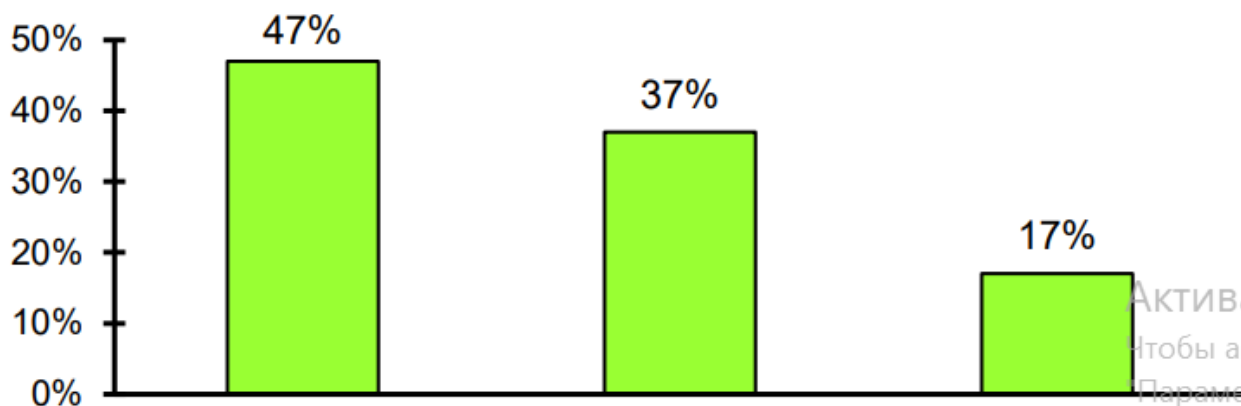
По шкале "Знание правил организационной работы" 35% студентов обнаружили низкий уровень, средний уровень - 48% студентов, а высокий уровень - 17% студентов.

Процентные показатели уровня знания правил организационной работы представлены на диаграмме на рис. 7.



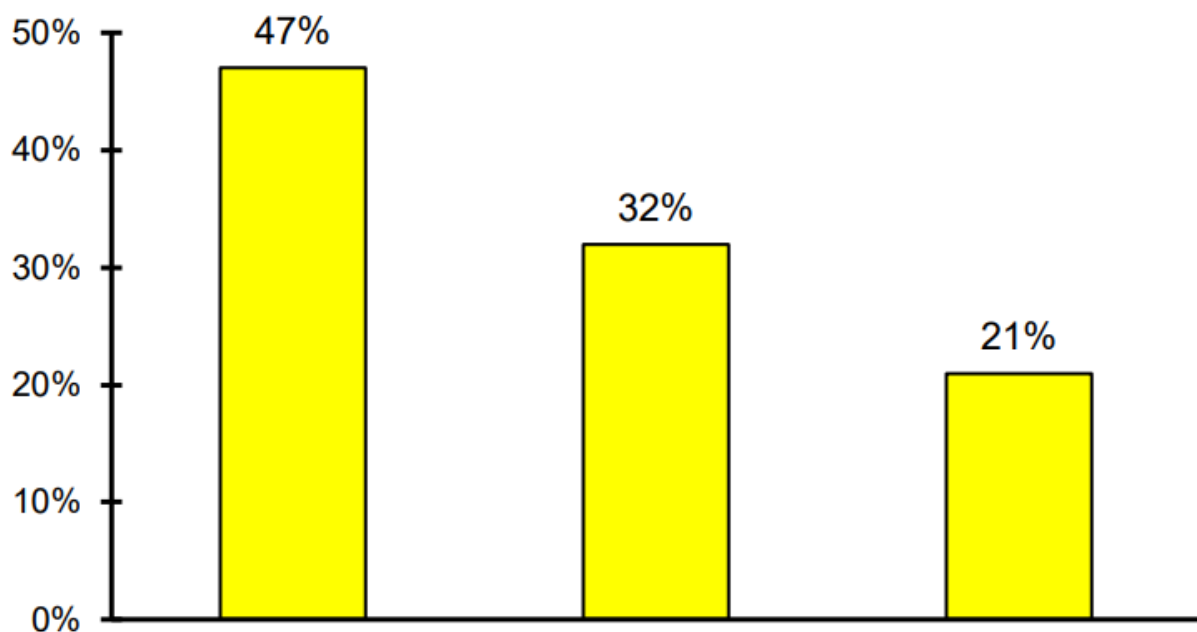
По шкале "Организационные навыки" 47% студентов имеют низкий уровень, 17% студентов имеют высокий уровень, а 37% студентов имеют средний уровень организационных навыков.

Процентные соотношения уровня организационных способностей представлены на диаграмме на рис. 8.



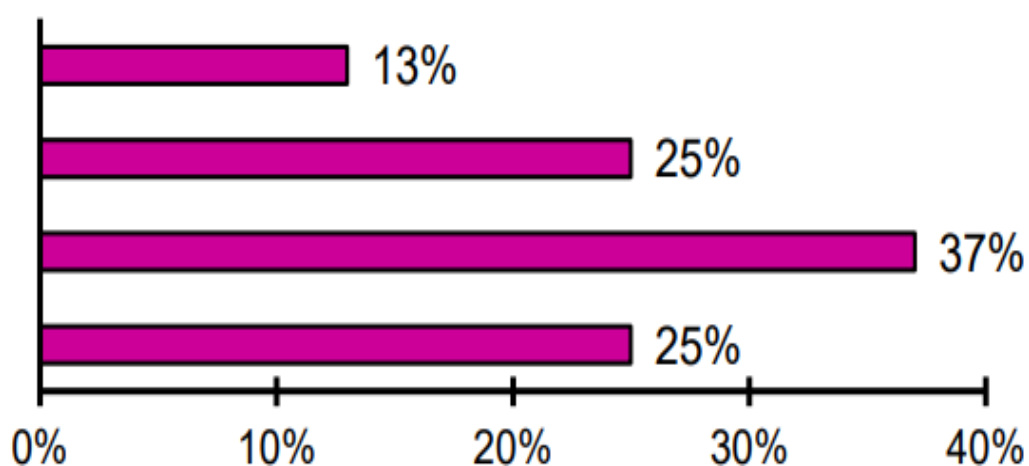
Процент по шкале “Умение работать в команде”: 47% людей имеют низкий уровень, 32% студентов имеют средний уровень и 21% студентов имеют высокий, соответственно.

Процентные показатели способности работать в команде показаны на диаграмме на рис. 9.



Обобщая данные по методологии изучения предрасположенностей к определенному стилю лидерства, было установлено, что 37% студентов придерживаются либерального стиля руководства. Таким молодым людям свойственна низкая активность, нежелание и неспособность принимать какие-либо решения, попытки избегать любых нововведений, перекладывание ответственности на других людей. И еще 13% имеют авторитарный стиль руководства, который перевешивает внешнюю

позитивную мотивацию, они ориентированы на карьерный рост и социальный престиж. Кроме того, 25% респондентов имеют демократический, коллегиальный стиль лидерства, характеризующийся распределением полномочий, ответственности и инициативы между лидером и его подчиненными. Остальные опрошенные студенты (25%) придерживаются смешанного, либерально-демократического стиля. Это указывает на то, что они не принимают активного участия в команде, также можно утверждать, что у этих студентов нет лидерского потенциала. Процентные значения предрасположенности к определенному типу ведения показаны на диаграмме на рис. 10.



Согласно методике Смекала-Кохера по изучению мотивации поведения в группе, было установлено, что по шкале “Ориентация человека на себя” оценку получили 53% студентов, что является свидетельством того, что они интроспективные, властные личности, которые не реагируют на потребности других. В то же время по шкале “Ориентация на отношения” 32% опрошенных студентов характеризуются как коммуникабельные, уверенные в себе личности, которые заинтересованы в коллективной деятельности, но в результате не вносят никакого вклада в рабочие задачи социальной группы. Таким образом, на “Задаче Шкала ”Ориентация”, только 15% участников исследования имеют высокий уровень проявления этого показателя.

В ходе работы мы использовали статистический анализ полученных результатов, в частности, проведенный с использованием электронных таблиц MS Excel, а также с использованием компьютерной программы для статистической обработки данных SPSS Statistics 17.0. В процессе математической обработки данных была обнаружена статистическая взаимосвязь между шкалами, указывающая на наличие влияния между высоким уровнем лидерства и авторитарным руководством ($r = 464$, при $p < 0,01$).

Это может быть связано с тем, что молодые люди с высоким уровнем лидерства коммуникабельны и уверены в себе, они также обладают достаточной властью, чтобы навязывать свою волю другим членам молодежной группы и без препятствий реализовывать свои решения.

В свою очередь, была обнаружена статистическая связь между высоким уровнем лидерских способностей и высоким уровнем умения работать в команде ($r = 410$, при $p < 0,05$). Это указывает на то, что человек, являющийся лидером в молодежной социальной группе, обладает организаторскими способностями, которые помогают ему успешно взаимодействовать со всеми членами команды.

Кроме того, низкий уровень самооценки и средний был установлен уровень знания правил организационной работы ($r = 376$, при $p < 0,05$). Это можно объяснить тем, что у индивида нет сильного желания быть лидером, аналогично организовать команду для совместной деятельности не представляется возможным, потому что он не является для них авторитетом.

По шкале низкий уровень способности управлять другими людьми и очень низкий уровень самооценки ($r = 392$, при $p < 0,05$) выявили статистическую взаимосвязь, которая указывает на то, что человек не уверен в себе и самоориентирован, неспособен управлять другими людьми в социальной группе.

Также была обнаружена статистическая связь между низким уровнем осознания цели и личностной ориентацией ($r = 305$, при $p < 0,01$). Это указывает на то, что самостоятельный человек, рассматривающий свои потребности в группе, не осознает цели конкретных задач, которые ему необходимо выполнить.

Заключение

Проблема социализации личности в коллективе всегда являлась актуальной, потому что развитие человека не будет достаточно полноценным, если оно происходит вне коллектива людей. Особенно остро эта проблема проявляется в подростковом возрасте, так как поведение подростков по самой сути своей является коллективно-групповым, а общение со сверстниками принимает в этом возрасте характер первоочередной необходимости. Общение подростков в коллективе активизирует их социальное созревание. В коллективе проявляется процесс взаимного обогащения, развития его участников. Каждый член коллектива, с одной стороны, привносит свой индивидуальный опыт, способности, интересы, с другой стороны, активно впитывает в себя то новое, что несут другие. В результате происходит расширение внутреннего мира каждого подростка посредством приобщения к тому, что составляет проявление внутреннего мира других членов коллектива. В совместной коллективной деятельности осуществляется обмен информацией, согласование общих целей, взаимный контроль и коррекция действий, развивается способность понимать состояние и мотивы поступков других и соответственно на них реагировать. В опыте коллективных отношений формируется эмпатия, социальная чуткость, которая помогает ребенку психологически грамотно строить свое взаимодействие с другими людьми. Чем разнообразнее и содержательнее взаимодействие детей в коллективе, тем активнее идет их социальное созревание и формирование коммуникативной культуры. В данной работе мы рассмотрели особенности подросткового возраста, провели

теоретический анализ литературы по исследуемой проблеме; выявили психологические особенности мотивации лидерства у подростков; определили особенности межличностных взаимоотношений подростков и их влияние на формирование мотивации лидерства; разработали рекомендации для педагогов и психологов по формированию мотивации лидерства у подростков.

Проведя диагностику отношений подростков в коллективе сверстников, мы подтвердили выдвинутую нами в начале гипотезу.