

МИНОБРНАУКИ РОССИИ
федеральное государственное бюджетное
образовательное учреждение высшего образования
**«САРАТОВСКИЙ НАЦИОНАЛЬНЫЙ ИССЛЕДОВАТЕЛЬСКИЙ
ГОСУДАРСТВЕННЫЙ УНИВЕРСИТЕТ ИМЕНИ
Н.Г. ЧЕРНЫШЕВСКОГО»**

Балашовский институт (филиал)

Кафедра педагоги и психологии

**ВЗАИМОСВЯЗЬ СОЦИАЛЬНО-ПСИХОЛОГИЧЕСКОЙ АДАПТАЦИИ
И ОТНОШЕНИЯ К БУЛЛИНГУ В ПОДРОСТКОВОМ ВОЗРАСТЕ**
АВТОРЕФЕРАТ БАКАЛАВРСКОЙ РАБОТЫ

студентки 4 курса 341 группы,
направления подготовки 44.03.02
«Психолого-педагогическое образование»,
профиль «Практическая психология образования»
психолого-педагогического факультета
Павловой Анастасии Алексеевны

Научный руководитель
доцент кафедры педагогики и психологии,
кандидат педагогических наук,
доцент _____

Е.А. Власова

(подпись, дата)

Зав. кафедрой педагогики и психологии
кандидат психологических наук,
доцент _____

О.В. Карина

(подпись, дата)

Балашов 2024

ВВЕДЕНИЕ

Актуальность исследования. В настоящее время в обществе происходят активные изменения буквально во всех сферах деятельности человека, в том числе и в образовательной среде. Актуальность исследования проявляется в особой значимости проблемы школьной адаптации в работе педагога-психолога образовательного учреждения. Социально-психологическая адаптация подростков связана с тем, что многие подростки нуждаются в помощи в адаптации не только к новой социальной среде, но и к старой среде, которая представлена набором других социальных ролей. Вступая в подростковый возраст, личность вступает в новую жизнь. Психологи называют данный переходный период «второе рождение», поскольку именно в переходном возрасте происходит формирование личности в физиологическом, нравственном, социальном масштабе.

Проблемы, связанные с процессом социальной адаптации подростков, рассматриваются в различных литературных источниках, как российских, так и зарубежных.

Социально-психологическую адаптацию можно определить как процесс установления оптимального соответствия между индивидом и окружающей средой при осуществлении человеческой деятельности.

Умение приспосабливаться к условиям окружающей социальной среды необходимо индивиду в любом возрасте. Психологические особенности подросткового возраста часто затрудняют его адаптацию в различных социальных ситуациях. Кроме того, подросток должен адаптироваться не только к миру взрослых, но и к сверстникам. Их нормы и ценности весьма разнообразны.

Мы рассматриваем социально-психологическую адаптацию как взаимодействие между личностью и социальным окружением, при котором правильно соотносятся цели и ценности индивида и группы.

Адаптация происходит тогда, когда социальная среда способствует реализации потребностей и стремлений личности, служит раскрытию и

развитию ее индивидуальности.

Проблема взаимосвязи социально-психологической адаптации и отношения к буллингу подростков является одной из самых сложных, многогранных и до настоящего времени не получивших достаточно полного и всестороннего изучения.

Данная проблема волновала ученых еще в начале XX-го века, например, К. Дьюкса, Д. Олвеуса, П. П. Хайнеманна, А. Пикаса, Е. Роланда и др.

Актуальность, рассматриваемой проблемы состоит в том, что на данный момент однозначного подхода к решению проблемы буллинга в общеобразовательных школах – нет. Учителя часто не обращают внимания на травлю среди обучающихся школьников. Работа проводится несвоевременно и не оказывается поддержка как «жертвам», так и «обидчикам». Современным подросткам, ставшим «жертвами» травли, все труднее избегать ситуаций травли. Это может негативно сказаться на их психическом состоянии и иметь последствия во взрослой жизни.

Отечественная наука предпринимает попытки комплексного изучения буллинга. Хотя такие признаки буллинга как агрессия и насилие уже были рассмотрены. В России изучением буллинга занимаются И. С. Кон, О. Л. Глазман, И. Бердышев и др.

Проблемы социально-психологической адаптации и отношения к буллингу является актуальной, поскольку отражает многоаспектный характер взаимосвязи личности и общества, особенности приспособления индивида к условиям социальной среды и отношения к агрессии и насилию, травле, происходящей продолжительное время, характер взаимодействия личности или социальной группы с социальной средой.

Цель исследования: теоретически обосновать и эмпирически исследовать взаимосвязь социально-психологической адаптации и отношения к буллингу в подростковом возрасте.

Объект исследования: социально-психологическая адаптация и отношения к буллингу в подростковом возрасте.

Предмет исследования: взаимосвязь социально-психологической адаптации и отношения к буллингу в подростковом возрасте.

Гипотеза исследования: существует взаимосвязь социально-психологической адаптации и отношения к буллингу в подростковом возрасте.

Задачи исследования:

1. Проанализировать понятие «адаптация», «социально-психологическая адаптация».
2. Охарактеризовать возрастные и психолого-педагогические особенности подросткового возраста.
3. Выявить отношение к буллингу в подростковом возрасте.
4. Разработать и провести эмпирическое исследование взаимосвязи социально-психологической адаптации и отношения к буллингу в подростковом возрасте.
5. Разработать программу профилактики буллинга в подростковой среде.

Методы исследования:

- I. Метод анализа и синтеза литературных источников.
- II. Эксперимент.
- III. Обобщение и интерпретация полученных результатов.

В эмпирическом исследовании были использованы следующие **методики:**

1. «Опросник социально-психологической адаптированности» (СПА) К. Роджерса, Р. Даймонда (в адаптации А. К. Осницкого).
2. Анкета «Риск буллинга в учебной группе» (В. М. Ганузин).

Теоретико-методологической основой исследования является:

- анализ основных понятий буллинга (Д. Лэйн, О. Л. Глазман, И. С. Кон, Ю. Л. Макарова, В. Р. Петросянец);
- концепции социально-психологической адаптации И.П. Павлова, П.К. Анохина, Д. А. Андреева, М. Мид, Т. Парсонс, Ж. Пиаже и др.;
- подходы к периодизации подросткового возраста (В. А. Аверин, А. С.

Арсеньев, Б. С. Волков, Т. В. Драгунова, Д. В. Колесков, И. Ф. Мягков, И. С. Кон, А. А. Реан и др.).

Теоретическая значимость исследования: обобщение и систематизация теоретического материала по проблеме исследования.

База исследования: Муниципальное общеобразовательное учреждение «Средняя общеобразовательная школа с. Репное Балашовского района Саратовской области». В исследовании принимали участие обучающиеся 8-х классов.

В ходе проведения учитывался закон о персональных данных.

Структура и объем бакалаврской работы: бакалаврская работа состоит из введения, двух глав, выводов по главам, заключения, списка использованных источников, приложений.

ОСНОВНОЕ СОДЕРЖАНИЕ РАБОТЫ

В первой главе нашего исследования представлена проблема взаимосвязи социально-психологической адаптации и отношения к буллингу в подростковом возрасте.

В данной главе мы рассмотрели теоретические аспекты таких понятий, как «социально-психологическая адаптация» и «отношение к буллингу», а также представили характеристику подросткового возраста.

Анализ литературы по проблеме особенностей социально-психологической адаптации личности и отношения к буллингу в подростковом возрасте характеризуется неоднозначностью.

Теоретический анализ проблемы социально-психологической адаптации показал, что представления исследователей о ее сути и структуре неоднозначны. Отсутствует необходимое единство в трактовке, что, на наш взгляд, связано не только со сложностью проблемы, но и с методологической позицией исследователей, вычленяющих в реальных работах адаптацию человека из средового контекста его жизнедеятельности.

Анализ данного понятия позволяет нам установить, что адаптацию следует понимать как непрерывный процесс активного приспособления

индивида к условиям социальной среды и последствиям этого процесса.

Поскольку социально-психологическая адаптация происходит в условиях социального взаимодействия людей, степень адаптации субъекта к группе или обществу будет определяться, с одной стороны, особенностями социальной среды, а с другой - его собственными качествами и чертами характера.

В нашем исследовании мы придерживаемся определения социально-психологической адаптации К. Роджерс, Р. Даймонда, которые понятие «социально-психологическая адаптация» рассматривали как приспособленность человека к гармоничной жизнедеятельности в обществе, которая выстраивает соответствие требований социума и собственные потребности, мотивы, интересы.

Проблеме жестокого обращения и насилия в мире уделяется особое внимание на протяжении многих лет. В последнее время проблема школьного насилия среди учащихся, а иногда и среди учителей, становится все более заметной. Проблема травли в образовательной среде привлекает все больше внимания и в настоящее время уже является международной проблемой.

Основоположниками исследования феномена буллинга по праву считаются скандинавские ученые, среди которых Д. Ольвеус, А. Пикас, П.П. Хайнеманн, Е. Роланд. Также активно изучением буллинга занимались ученые из Великобритании, такие как Д. А. Лэйн и В. Бесаг, В. Т. Ортон, Д. П. Таттум, Е. Мунте. В научный оборот понятие «буллинг» было введено при помощи работ таких ученых, как Д. Ольвеус, Е. Роланд и других.

Для более полной характеристики рассматриваемого вопроса, были изучены работы отечественных ученых, которые занимались проблемой буллинга И. С. Бердышев, Д. Н. Соловьев, В. Р. Петросянц, И. Г. Малкина-Пых, Е. В. Змановская и другие.

Исследования зарубежных и отечественных авторов позволяет сделать вывод о понятии буллинга как насилию, которое осуществляется постоянно и по времени продолжительно. Это осуществляется, либо одним человеком,

либо группой лиц, по отношению к человеку, который не может себя защитить. Данные действия направлены на причинение ущерба и вреда жертве. Данное действие происходит в течение длительного периода времени, для получения психологического или физического удовлетворения обидчиком.

Подростковый возраст – сложный период и считается кризисным, что привлекает многих выдающихся ученых, которые исследуют основные проблемы подросткового возраста. Центральным новообразованием подросткового возраста является ощущение взрослости. Главная задача - общение со сверстниками. Подростковый кризис заключается в том, что благодаря борьбе за независимость, которая проходит в относительно безопасных условиях и не принимает крайних форм, подросток удовлетворяет потребности в самосознании и самоутверждении; у него развивается не только чувство уверенности в себе и способность доверять самому себя, но и развивает модели поведения, которые позволяют ему это делать, позволяют противостоять жизненным трудностям в будущем.

Во **второй главе** нашего исследования были выявлены и проанализированы взаимосвязи социально-психологической адаптации и отношения к буллингу в подростковом возрасте.

Эмпирическое исследование проводилось на базе Муниципального общеобразовательного учреждения «Средняя общеобразовательная школа с. Репное Балашовского района Саратовской области». В нем принимали участие обучающиеся 8-х классов в количестве 25 человек.

С целью выявления степени адаптированности-дезадаптированности в системе межличностных отношений нами проведен «Опросник» (СПА) К. Роджерса, Даймонда Р. (в адаптации А. К. Осницкого).

Проанализировав данные эмпирического исследования при помощи опросника социально-психологической адаптированности (СПА) Роджерса К., Даймонда Р. (в адаптации А. К. Осницкого) нами получены результаты и проанализированы по интегральным показателям, представленные

количественно в таблице 2 и приложении Б (таблица 2).

Таблица 1 – Распределение интегративных показателей.

Интегративные показатели	Низкий	Средний	Высокий
1. Адаптация	28%	28%	44%
2. Принятие себя	32%	32%	36%
3. Принятие других	36%	32%	32%
4. Эмоциональная комфортность	40%	32%	28%
5. Интернальность	28%	40%	32%
6. Стремление к доминированию	32%	44%	24%

По результатам данной методики интегральные показатели распределились следующим образом:

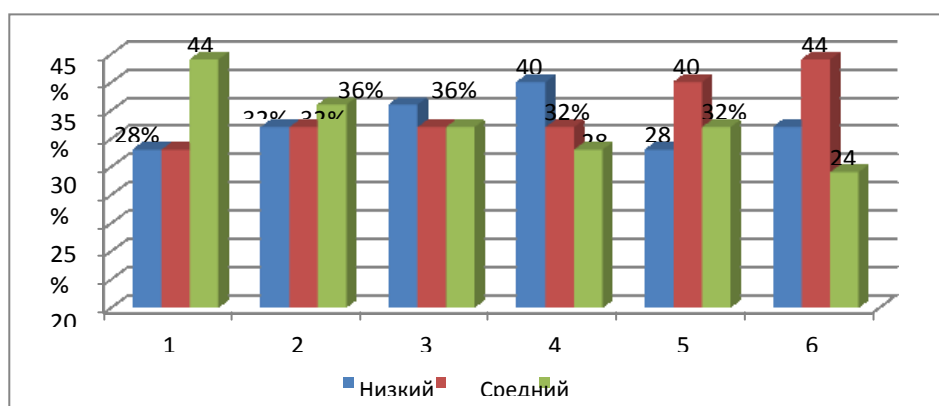


Рисунок 1 – Выраженность интегративных показателей социально-психологической адаптации у подростков.

Для достижения этой цели мы провели анкетирование «Риск буллинга в учебной группе», которое позволило нам оценить риск буллинга в данной группе испытуемых, то есть наличие возможных предпосылок для наличия различных видов насилия. Для наглядности представим результаты на рисунке 3.

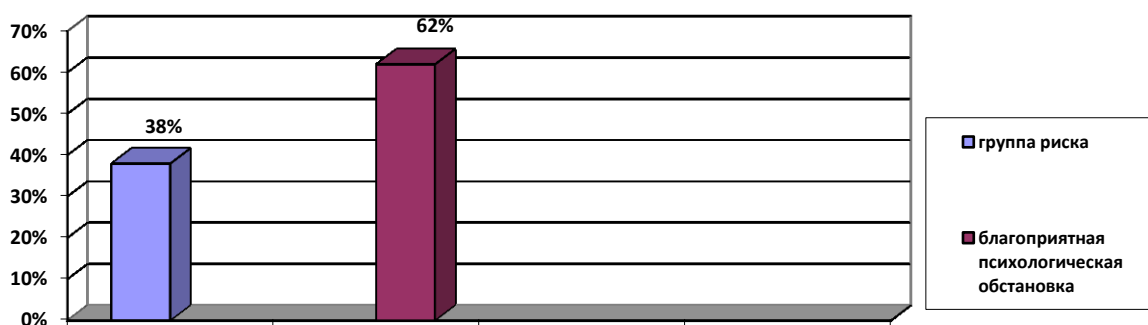


Рисунок 2 – Результаты анкеты «Риск буллинга в учебной группе».

С помощью метода ранговой корреляции Ч. Э. Спирмена мы установили следующие корреляционные связи между показателями социально-психологической адаптации и показателями отношения к буллингу.

Таблица 2 – Значимые показатели корреляционных связей по критерию Ч. Э. Спирмена

Описание взаимосвязи	Значения коэффициента ранговой корреляции r_s
– чем более адаптирован подросток к существованию в данном коллективе, тем ниже риск потенциальных предпосылок возникновения различных видов насилия;	$(r_s = -0,71, \text{ при } p \leq 0,01).$
– чем более подростки удовлетворены своими личностными характеристиками, тем ниже риск потенциальных предпосылок возникновения различных видов насилия;	$(r_s = -0,519, \text{ при } p \leq 0,01).$
– чем более подростки испытывают потребности в общении, взаимодействии, совместной деятельности, тем ниже риск потенциальных предпосылок возникновения различных видов насилия.	$(r_s = -0,474, \text{ при } p \leq 0,01)$

Таким образом, нами выявлены отрицательные взаимосвязи между интегративными показателями «адаптация», «принятие себя», «принятие других» и показателями риска буллинга.

Разработанная программа позволит обучающимся наладить и поддерживать друг с другом позитивные взаимоотношения, более адекватно разрешать межличностные конфликты.

Обобщая полученные результаты, можно констатировать, что гипотеза исследования доказана, цели достигнуты, задачи выполнены.

ЗАКЛЮЧЕНИЕ

Бакалаврская работа, была посвящена исследованию взаимосвязи социально-психологической адаптации и отношения к буллингу в подростковом возрасте. Нами теоретически обосновано и эмпирически доказана взаимосвязь социально-психологической адаптации и отношения к буллингу в подростковом возрасте, а также разработана рекомендательная программа профилактики буллинга в подростковой среде.

Теоретический анализ проблемы социально-психологической адаптации показал, что представления исследователей о ее сути и структуре неоднозначны. Отсутствует необходимое единство в трактовке, что, на наш взгляд, связано не только со сложностью проблемы, но и с методологической позицией исследователей, вычлняющих в реальных работах адаптацию человека из средового контекста его жизнедеятельности.

Анализ этого понятия позволяет нам установить, что адаптацию следует понимать как постоянный процесс изменения условий социальной среды и активную адаптацию индивида в результате этого процесса.

Поскольку социально-психологическая адаптация происходит в ситуациях социального взаимодействия людей, степень адаптации субъекта, принадлежащего к группе или обществу, будет определяться свойствами социальной среды, с одной стороны, и его собственными атрибутами и качествами – с другой.

Проблеме жестокого обращения и насилия уже много лет находится в центре внимания во всем мире. В последнее время проблема школьного насилия между учениками и случайными учителями становится все более очевидной. Проблема травли в образовательной среде привлекает все больше внимания и в настоящее время является международной проблемой.

Основоположниками исследования феномена буллинга по праву считаются скандинавские ученые, среди которых Д. Ольвеус, А. Пикас, П.П. Хайнеманн, Е. Роланд. Также активно изучением буллинга занимались ученые из Великобритании, такие как Д. А. Лэйн и В. Бесаг, В. Т. Ортон, Д. П. Таттум, Е. Мунте. В научный оборот понятие «буллинг» было введено при помощи работ таких ученых, как Д. Олвеус, Е. Роланд и других.

Для более полной характеристики рассматриваемого вопроса, были изучены работы отечественных ученых, которые занимались проблемой буллинга И. С. Бердышев, Д. Н. Соловьев, В. Р. Петросянц, И. Г. Малкина-Пых, Е. В. Змановская и другие.

Исследования зарубежных и отечественных авторов позволяет сделать

вывод о понятии буллинга как насилию, которое осуществляется постоянно и по времени продолжительно. Это осуществляется, либо одним человеком, либо группой лиц, по отношению к человеку, который не может себя защитить. Данные действия направлены на причинение ущерба и вреда жертве. Данное действие происходит в течение длительного периода времени, для получения психологического или физического удовлетворения обидчиком.

Рассматривая концепцию буллинга, мы опираемся на идеологию И. С. Кона, который рассматривает данную проблему как физическое или психическое насилие.

В исследовании, которое проходило на базе Муниципального общеобразовательного учреждения «Средняя общеобразовательная школа с. Репное Балашовского района Саратовской области», нами был использован следующий диагностический инструментарий: с целью социально-психологической оценки учебной группы с точки зрения возникновения в ней предпосылок возникновения различных видов насилия – анкета «Риск буллинга в учебной группе»; с целью изучения уровня сформированности социально-психологической адаптации личности – «Опросник социально-психологической адаптированности» (СПА) К. Роджерса, Р. Даймонда (в адаптации А. К. Осницкого).

По результатам методик у подростков выявлено преобладание высокого уровня интегративного показателя «адаптация», «принятия себя», «принятие других» и преобладание показателя отсутствия потенциальных предпосылок возникновения различных видов насилия.

Корреляционный анализ взаимосвязи между показателями социально-психологической адаптации и показателями отношения к буллингу показал, что чем более адаптирован подросток к существованию в данном коллективе и чем более подростки удовлетворены своими личностными характеристиками, чем более подростки испытывают потребности в общении, взаимодействии, совместной деятельности, тем ниже риск потенциальных предпосылок

возникновения различных видов насилия.

Разработанная рекомендательная программа позволит обучающимся наладить и поддерживать друг с другом позитивные взаимоотношения, более адекватно разрешать межличностные конфликты.

Из вышеизложенного следует, что проделанная работа позволяет констатировать о достижении цели и выполнении задач исследования и подтверждения предположения гипотезы исследования.