

МИНОБРНАУКИ РОССИИ
Федеральное государственное бюджетное образовательное учреждение
высшего образования
«САРАТОВСКИЙ НАЦИОНАЛЬНЫЙ ИССЛЕДОВАТЕЛЬСКИЙ
ГОСУДАРСТВЕННЫЙ УНИВЕРСИТЕТ ИМЕНИ Н.Г. ЧЕРНЫШЕВСКОГО»

Кафедра Менеджмента и маркетинга

АВТОРЕФЕРАТ

ВЫПУСКНОЙ КВАЛИФИКАЦИОННОЙ МАГИСТЕРСКОЙ РАБОТЫ

**УПРАВЛЕНИЕ КОРПОРАТИВНОЙ СОЦИАЛЬНОЙ
ОТВЕТСТВЕННОСТЬЮ ОРГАНИЗАЦИИ (НА ПРИМЕРЕ ООО
«ПЕРВЫЙ ДЕТСКИЙ МЕДИЦИНСКИЙ ЦЕНТР»)**

студента 3 курса 351 группы
направления подготовки 38.04.02 Менеджмент
профиль «Корпоративное управление»
Экономического факультета

Шугаипова Имана Умрановича
фамилия, имя, отчество

Научный руководитель

к.э.н., доцент
должность, место работы, уч. степень, уч. звание

подпись, дата

Д.И.Милованов

инициалы, фамилия

Зав. кафедрой

к.э.н., доцент
должность, уч. степень, уч. звание

подпись, дата

Л.И.Дорофеева

инициалы, фамилия

Саратов 2025

Введение. Актуальность темы исследования. Актуальность данной выпускной квалификационной магистерской работы заключается в том, что в последнее время наблюдается значительный всплеск интереса к проблеме социально ответственного поведения бизнеса, его вклада не только в экономическое, но и в социальное развитие, эффективности взаимодействия предприятий с обществом и властью. При этом управление корпоративной социальной ответственностью, несмотря на общность принципов, имеет свою ярко выраженную региональную и отраслевую специфику, т.к. затрагивает не только экономические, но и социальные отношения, обладающие значительным разнообразием.

Особенность современной российской ситуации, отличающей ее от положения дел в советский период развития, состоит в том, что формально ответственность за социальные условия жизни населения моногородов лежит на государственных и муниципальных органах власти, а фактически - на градообразующих предприятиях. Первые несут формальное бремя социальной ответственности, но не имеют достаточных ресурсов для ее реализации. Вторые, обладая необходимыми ресурсами, не всегда имеют мотивы для реализации мероприятий корпоративной социальной ответственности. Поэтому в последние годы очень остро встают вопросы совершенствования управления корпоративной социальной ответственностью организаций.

Степень разработанности проблемы. Современные подходы к корпоративной социальной ответственности получили развитие в трудах следующих представителей западной научной мысли: Г. Боуэна, Д. Виндзора, Д. Вуда, К. Девиса, П. Дракера, Э. Карнеги, Ф. Котлера, М. Коултера, Дж. Мак-Гуира, Л. Ненси, М. Палацци, М. Портера, С. Сети, Г. Слезингера, П. Стивена, Л. Фиглина, М. Фридмена, П. Хейне, Л. Хосмера, Дж. Хоманса, Р. Штойера и других.

В отечественной науке вопросам корпоративной социальной ответственности посвящены работы Л.Е. Басовского, Б.С. Батаевой, А.В.

Бахметьева, Ю.Е. Благова, И.Ю. Беляева, С.Ф. Гончарова, Г.И. Грековой, А.Г. Дементьевой, Н.Л. Захарова, А.Я. Кибанова, Д.А. Котлярова, Н.А. Кричевского, А.Л. Кузнецова, С.Е. Литовченко, Л.М. Никитиной, О.В. Олейника, С.П. Перегудова, А.Н. Петрова, Г.Л. Тульчинского, Я.А. Шевчука, В.Н. Эйтингона, М.А. Эскин-дарова, Е.Ю. Юрганова и других специалистов.

Целью данной выпускной квалификационной магистерской работы является анализ и оценка управления корпоративной социальной ответственностью организации на примере ООО «Первый детский медицинский центр».

Поставленная цель требует решения ряда взаимосвязанных задач:

1. Раскрыть понятия «корпоративной социальной ответственности» и «управления корпоративной социальной ответственностью», а также рассмотреть основную классификацию управления корпоративной социальной ответственностью организации;
2. Определить основные этапы управления корпоративной социальной ответственностью организации;
3. Рассмотреть основные методы управления корпоративной социальной ответственностью организации;
4. Изучить общую характеристику хозяйственной деятельности ООО «Первый детский медицинский центр»;
5. Определить основные этапы и методы управления корпоративной социальной ответственностью, применяемые в ООО «Первый детский медицинский центр»;
6. Провести оценку уровня корпоративной социальной ответственности ООО «Первый детский медицинский центр»;
7. Разработать основные направления совершенствования управления корпоративной социальной ответственностью ООО «Первый детский медицинский центр» и провести расчет основных затрат на их реализацию.

Объектом исследования является управление корпоративной социальной ответственностью ООО «Первый детский медицинский центр».

Предметом исследования являются организационные и управленческие отношения, возникающие в процессе управления корпоративной социальной ответственностью ООО «Первый детский медицинский центр».

Методологической базой исследования послужили научные и учебные издания по корпоративному управлению организации.

Основные моменты научной новизны в данной работе заключаются в том, что в результате анализа этапов и методов управления корпоративной социальной ответственностью, а также проведенной оценке уровня корпоративной социальной ответственности ООО «Первый детский медицинский центр» были определены направления совершенствования управления корпоративной социальной ответственностью.

В частности, автором предложено создать отдельную структуру управления корпоративной социальной ответственностью в виде отдела КСО, а также применить концепцию ESG при управлении данным процессом.

На защиту выносятся следующие положения, к которым магистрант пришел в ходе своего исследования:

- Автор проанализировал применяемые в данной организации этапы и методы управления корпоративной социальной ответственностью, что дало возможность оценить уровень, определить недостатки и направления совершенствования управления корпоративной социальной ответственностью в данной медицинской организации.
- Автором были разработаны предложения по созданию отдельной структуры по управлению корпоративной социальной ответственностью в виде отдела КСО.
- Автором предложено применить концепцию ESG в управлении корпоративной социальной ответственностью, позволяющей определить

приоритеты и разрабатывать ESG-стратегии в ООО «Первый детский медицинский центр»

Теоретическая и практическая значимость данной работы заключается в том, что благодаря методическим обоснованиям и научно-практическим результатам, полученным в работе, появляется возможность целенаправленно совершенствовать управление социальной ответственностью в данной медицинской организации.

Выпускная квалификационная магистерская работа состоит из введения, трех глав, заключения, списка используемых источников и приложения.

Во введении определена актуальность исследуемой темы, а также были поставлены основные цель и задачи исследования, кроме того определены объект и предмет исследования.

В первой главе рассмотрены теоретические основы исследования управления корпоративной социальной ответственностью организации: даны понятия корпоративной социальной ответственности и управления корпоративной социальной ответственностью организации, рассмотрены основные этапы и методы управления корпоративной социальной ответственностью организации.

Во второй главе представлена характеристика хозяйственной и финансовой деятельности ООО «Первый детский медицинский центр», рассмотрены основные этапы и методы управления корпоративной социальной ответственностью, применяемые в ООО «1ДМЦ», а также проведена оценка уровня корпоративной социальной ответственности исследуемой организации.

В третьей главе определены основные направления совершенствования управления корпоративной социальной ответственностью ООО «Первый детский медицинский центр», а также произведен расчет основных затрат на реализацию предложенных мероприятий.

Заключение подводит итоги работы и содержит окончательные обобщения выводов, полученных в основной части работы.

Основное содержание работы. В первой главе «Теоретические аспекты управления корпоративной социальной ответственностью» рассмотрены понятие и классификация, этапы и методы управления корпоративной социальной ответственностью.

Управление корпоративной социальной ответственностью представляет собой механизм внутри корпорации, который включает и учитывает интересы бизнеса и государства. Корпорация, становясь социально ответственной, увеличивает свою стоимость и наращивает свои конкурентные преимущества.

Данный процесс включает в себя следующие этапы: определение приоритетов социальной политики организации, создание специальной структуры управления социальным развитием, проведение программ обучения в области социальной ответственности, реализация социальных программ организации.

Корпоративную социальную ответственность можно определить как концепцию, в соответствии с которой организация, помимо основной цели получения прибыли, учитывает интересы общества, беря на себя добровольную ответственность за свое влияние на заинтересованные стороны общественной сферы. Это обязательство выходит за рамки обязательств, установленных законами, и предполагает, что организации добровольно принимают дополнительные меры для повышения качества жизни работников и их семей, а также местного сообщества и общества в целом. Процесс управления корпоративной социальной ответственностью осуществляется с помощью разных методов, таких как модель заинтересованных сторон, модель Эйгла-Вуда-Митчелла, алгоритм Мольтени.

Во второй главе «Анализ управления корпоративной социальной ответственностью ООО «Первый детский медицинский центр» дана общая

характеристика данной компании, а также проанализированы этапы и методы, применяемые в управления корпоративной социальной ответственностью, а также проведена оценка ее уровня.

В частности, применяя метод Н.А. Кричевского были рассчитаны коэффициенты корпоративной социальной ответственности и сделаны выводы о том, что:

- ✓ Процесс управления корпоративной социальной ответственностью в ООО «Первый детский медицинский центр» имеет несколько этапов;

- ✓ В ООО «Первый детский медицинский центр» отсутствует специальная структура управления социальной ответственностью;

- ✓ Основным методом управления КСО клиники является пирамида социальной ответственности А. Кэрролла;

- ✓ Рассчитанные показатели показывают, что клиника имеет достаточно высокий уровень КСО.

Для повышения эффективности деятельности организации руководству клиники предложены направления совершенствования управления корпоративной социальной ответственностью.

В третьей главе «Направления совершенствования управления корпоративной социальной ответственностью ООО «Первый детский медицинский центр» предложено создание отдельной структуры управления корпоративной социальной ответственностью и применение концепции ESG.

Основными задачами отдела КСО будет выработка приоритетов социальной политики, оценка проделанной работы и предоставление экспертных рекомендаций по существенным для организации вопросам социального характера (рис.1.). На должность руководителя отдела может быть рекомендован Заместитель главного врача по клинико-экспертной работе.

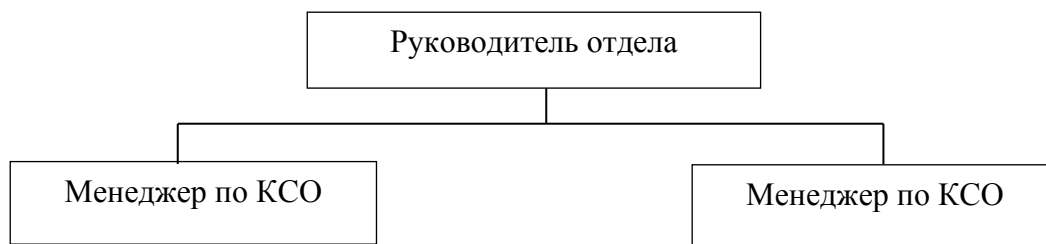


Рисунок 1 – Организационная структура Отдела по социальной ответственности¹

Менеджер по КСО осуществляет управление репутацией организации, отвечает за выстраивание партнёрских проектов с государством, некоммерческими организациями, международными объединениями, участвует в подготовке нефинансовой и социальной отчетности.

Для внедрения принципов ESG ООО «Первому детскому медицинскому центру» не придется кардинально перестраивать бизнес, т.к. клиника и так уже выполняет их часть, однако данный процесс не структурирован. Так для внедрения принципов ESG в ООО «Первый детский медицинский центр» необходимо выполнить следующее:

1. Сформировать рабочую группу и назначить руководителей;
2. Оценить влияние клиники на окружающую среду;
3. Разработать меры в трёх направлениях ESG, поставить цели и задачи;
4. Внести изменения в социально-корпоративную политику;
5. Установить KPI и отслеживать статусы выполнения задач;
6. Следить за изменениями у конкурентов, в стране и мире.

Для подтверждения эффективности предложенных рекомендаций рассмотрим их эффективность и рассчитаем необходимые затраты на их реализацию. Для принятия в штат клиники новых сотрудников и для организации их рабочего места потребуются определенные затраты, которые представлены в Таблицах 1, 2 и 3.

¹ Рисунок составлен автором

Таблица 1 – Стоимость найма новых сотрудников ООО «Первый детский медицинский центр»²

Наименование	Значение
Внутренние затраты, руб.	3 500
Внешние затраты, руб.	7 800
Количество принятых сотрудников, чел.	2
Общая стоимость найма сотрудников, руб.	11 300
Стоимость найма 1 сотрудника, руб.	5 650

Из Таблицы 1 видно, что стоимость найма одного сотрудника составит примерно 5 650 руб. Исходя из средних показателей найма сотрудников организаций по Саратовской области, которые составляют 4 837 – 5 281 руб. в зависимости от специфики деятельности организаций, то рассчитанные результаты позволяют сделать вывод, что это недорого, т.к. показатель выше среднего по отрасли вполне приемлем и ожидаем.

Таблица 2 – Затраты на прием новых сотрудников и организацию их рабочего места³

Затраты	Стоимость 1 единицы/ 1 месяца, тыс. руб.	Количество единиц/ месяцев, шт.	Общая стоимость, тыс. руб.
Заработная плата*	30,9	2*12	741,6
Покупка оргтехники:			
ноутбук	41,7	2	83,4
МФУ	20,5	2	41,0
телефон	3,2	2	6,4
Программное обеспечение	50,7	2	101,4
Мебель:			
стол	4,3	2	8,6
кресло	3,1	2	6,2
шкаф для бумаг	2,8	2	5,6
Канцелярские принадлежности:			
канцелярский набор	1,3	2	2,6
бумага (коробка)	1,8	3	5,4
Итого	-	-	1 002,2

Из Таблицы 2 видно, что затраты на прием новых сотрудников Отдела по социальной ответственности и организацию их рабочего места составляют 1 002,2 тыс. руб.

² Таблица составлена автором на основе результатов проведенных расчетов

³ Таблица составлена автором на основе проведенных расчетов

Общие затраты на поиск и прием новых сотрудников, а также организацию их рабочего места представлены в Таблице 3.

Таблица 3.3 – Общие затраты на реализацию предложенных рекомендаций⁴

Наименование	Значение, тыс. руб.
Затраты на прием новых сотрудников и организацию их рабочего места	1 002,2
Стоимость найма	11,3
Итого	1 013,5

Из Таблицы 3 видно, что общие затраты на реализацию предложенных рекомендаций составят 1 013,5 тыс. руб. Если сравнить затраты необходимые для реализации предложенных рекомендаций, то от чистой прибыли клиники за 2023 г. они составят:

$$(1\ 013,5 \text{ тыс. руб.} / 103\ 846 \text{ тыс. руб.}) * 100\% = 0,98\%$$

Следовательно, можно сделать вывод о том, что данные затраты для ООО «Первый детский медицинский центр» будут совсем незначительными.

В целом можно сказать, что политика КСО в ООО «Первый детский медицинский центр» имеет положительную тенденцию развития, однако предложенные рекомендации будут способствовать его совершенствованию и частичному или полному устранению выявленных недостатков.

Заключение. В ходе написания работы были рассмотрены разные определения «корпоративной социальной ответственности» и «управления корпоративной социальной ответственностью», определены основные виды управления корпоративной социальной ответственностью организации.

Корпоративная социальная ответственность представляет собой динамично развивающееся явление в России и в мире. КСО не имеет единого понимания ни среди компаний, ни среди исследователей. Каждая корпорация предлагает свое собственное определение ответственности.

Социальная активность компании выражается в проведении разнообразных социальных программ как внутренней, так и внешней направленности. Отличительными особенностями программ социальной

⁴ Таблица составлена автором на основе проведенных расчетов

активности являются добровольность их проведения, системный характер и связанность с миссией и стратегией развития компании. Главным критерием является соответствие программ целям и стратегии развития бизнеса.

Управление социальной ответственностью корпорации состоит из нескольких этапов и осуществляется с помощью разных методов. На текущий момент существует огромное множество методов и подходов к управлению корпоративной социальной ответственностью организации.

В ходе дальнейшей работы была дана общая характеристика хозяйственной деятельности ООО «Первый детский медицинский центр», которая показала, что ООО «1ДМЦ» – многопрофильный медицинский центр, который оказывает медицинскую помощь детям от 0 до 18 лет. Его основным видом деятельности является деятельность больничных организаций.

Кроме того, был проведен анализ финансовых и бухгалтерских показателей клиники, который показал, что финансово-экономическое положение ООО «Первый детский медицинский центр» можно оценить как устойчиво положительное. И выручка, и чистая прибыль Центра за последние 3 года выросли. Так выручка ООО «1ДМЦ» в 2021 г. составила 149 940 тыс. руб., а в 2023 г. она уже составила 265 738 тыс. руб.

Кроме того был проведен анализ этапов и методов управления корпоративной социальной ответственностью клиники, который позволил сделать вывод о том, что данный процесс в ООО «Первый детский медицинский центр» состоит из 5 этапов. А основным методом, который применяется для управления корпоративной социальной ответственностью, является пирамида социальной ответственности А. Кэрролла. Данный инструмент выступает не только в качестве модели КСО, но и используется как метод управления, позволяющий определить уровень КСО в организации и необходимость его развития. Данный метод основан на анализе динамики показателей, характеризующих каждый из четырех уровней пирамиды.

Для того чтобы оценить уровень корпоративной социальной ответственности в ООО «Первый детский медицинский центр» был проведен анализ некоторых количественных и качественных показателей численности персонала клиники, а также, при использовании метода Н.А. Кричевского были рассчитаны коэффициенты корпоративной социальной ответственности. Данный количественный метод дает более детальную оценку уровня КСО, так как в нем участвует более широкий спектр факторов, способных отразить социальную ответственность компании по трем ключевым направлениям, а именно: ответственность перед персоналом, общественностью и экологией.

Проведенные расчеты показали, что коэффициент уровня корпоративной социальной ответственности больше 1 и даже с каждым последующим годом исследуемого периода приближается к значению 2, следовательно можно утверждать, что уровень корпоративной социальной ответственности ООО «Первый детский медицинский центр» является достаточно высоким, однако имеются свои недочеты.

Учитывая выявленные положительные и отрицательные стороны управления корпоративной социальной ответственностью, можно говорить о том, что ООО «Первый детский медицинский центр» – социально ответственная организация, которая с высокой ответственностью подходит к выполнению своих обязательств перед сотрудниками, клиентами и другими стейкхолдерами. Однако для повышения эффективности деятельности организации руководству клиники были предложены следующие направления совершенствования управления корпоративной социальной ответственностью:

1. Создание отдельной структуры управления корпоративной социальной ответственностью;
2. Применение концепции ESG в управлении корпоративной социальной ответственностью.

Для подтверждения эффективности предложенных рекомендаций были проведены расчеты основных затрат на их реализацию. Данные расчеты показали, что общие затраты на реализацию рекомендаций составят всего 0,98% от чистой прибыли клиники в 2023 г. Данные затраты для ООО «Первый детский медицинский центр» будут совсем незначительными. Кроме этого предложенные рекомендации будут способствовать улучшениям в проводимой политике корпоративной социальной ответственности исследуемой организации.