

МИНОБРНАУКИ РОССИИ
Федеральное государственное бюджетное образовательное учреждение
высшего образования
**«САРАТОВСКИЙ НАЦИОНАЛЬНЫЙ ИССЛЕДОВАТЕЛЬСКИЙ
ГОСУДАРСТВЕННЫЙ УНИВЕРСИТЕТ ИМЕНИ
Н.Г. ЧЕРНЫШЕВСКОГО»**
БАЛАШОВСКИЙ ИНСТИТУТ (ФИЛИАЛ)

Кафедра педагогики и психологии

**ВЗАИМОСВЯЗЬ САМОУТВЕРЖДЕНИЯ И НАПРАВЛЕННОСТИ
ЛИЧНОСТИ В ПОДРОСТКОВОМ ВОЗРАСТЕ**
АВТОРЕФЕРАТ БАКАЛАВРСКОЙ РАБОТЫ

студента 4 курса 341 группы
направления подготовки 44.03.02 «Психолого-педагогическое образование»,
профиля «Практическая психология образования»,
психолого-педагогического факультета
Аллагулыева Язырата

Научный руководитель
доцент кафедры педагогики и психологии,
кандидат психологических наук,

доцент _____ Е.В. Рудникова
(подпись, дата)

Зав. кафедрой педагогики и психологии
кандидат психологических наук,

доцент _____ О.В. Карина
(подпись, дата)

Балашов 2026

ВВЕДЕНИЕ

Актуальность исследования. Подростковый возраст представляет собой критический этап формирования личности, характеризующийся интенсивными психологическими изменениями и повышенной эмоциональной чувствительностью. В этот период становится особенно очевидным влияние самоутверждения на вектор личностного развития подростка.

Изучение данной проблематики актуально по ряду причин: ее социальной значимости, практической необходимости и связи с общим психологическим развитием личности.

Вопросы, связанные с подростками, вызывают пристальное внимание педагогов, родителей и психологов, поскольку именно в этом возрасте закладываются фундаментальные установки взрослой жизни и формируется мировоззрение. Понимание механизмов самоутверждения позволяет взрослым лучше интерпретировать поведение подростков, выявлять потенциальные трудности и своевременно реагировать на негативные проявления.

Самоутверждение выступает как ключевой фактор становления зрелой личности, способствуя развитию уверенности в себе, самостоятельности и способности брать ответственность за свою жизнь.

Направленность личности отражает совокупность устойчивых мотивов и целей, определяющих характер активности индивида. В ее состав входят мотивы, интересы, убеждения и идеалы, формирующие основу внутреннего мира подростка.

Самоутверждение – это процесс активного воздействия субъекта на окружающую среду с целью повышения собственной самооценки и завоевания уважения и признания среди сверстников и взрослых. Оно может проявляться как конструктивно (саморазвитие), так и деструктивно (агрессия).

Таким образом, исследование взаимосвязи самоутверждения и направленности личности у подростков приобретает важное значение, как в научном анализе, так и в практической педагогической работе. Это позволяет обеспечить эффективное взаимодействие взрослого окружения с подростком

и оказывать положительное влияние на формирование его полноценной личности.

Исследование данной взаимосвязи способствует выявлению закономерностей процесса социализации, раскрытию механизмов влияния социальных факторов на личность подростка и определению путей эффективной психологической поддержки и педагогического сопровождения в процессе личностного роста.

Цель исследования: изучение взаимосвязи самоутверждения и направленности личности в подростковом возрасте.

Объект исследования: самоутверждение и направленность личности.

Предмет исследования: взаимосвязь самоутверждения и направленности личности в подростковом возрасте.

Гипотезы исследования: существует взаимосвязь стратегий самоутверждения и направленности личности в подростковом возрасте.

Для достижения цели были поставлены и решены следующие **задачи:**

1. Провести теоретический анализ проблемы стратегий самоутверждения личности.
2. Охарактеризовать подростковый возраст.
3. Изучить особенности направленности личности.
4. Определить степень выраженности видов самоутверждения.
5. Определить доминирующую направленность личности подростков.
6. Выявить взаимосвязь стратегий самоутверждения и направленности личности в подростковом возрасте.
7. Разработать тренинг личностного роста для подростков.

В соответствии с целью исследования и избранным методологическим подходом комплексно применялись **методы исследования:**

- I. Теоретический анализ научных источников.
- II. Тестирование.
- III. Обобщение и интерпретация полученных результатов.
- IV. Метод математической статистики: коэффициент ранговой корреляции.

ляции Ч.Э. Спирмена для определения взаимосвязи между психологическими переменными.

Диагностические методики:

1. «Диагностика стратегий самоутверждения» (разработанная Е.А.Киреевой – Т.Д. Дубовицкой).
2. «Определение доминирующей личностной направленности» (И. Д. Егорычева).

Теоретико-методологическую основу исследования составляют концепции:

- самоутверждения в работах зарубежных А. Адлера, К. Левина, А. Маслоу, К. Хорни и др. и отечественных Т. Д. Дубовицкой, Н. Ф. Калугиной, Н. Е. Харламенковой и др.) психологов.
- направленности личности (В. С. Мерлин, И. Д. Егорычева, В. Смекла, М. Кучера и др.);
- развития ребенка в подростковом возрасте (Л. И. Божович, Л. С. Выготский, Д. И. Фельдштейн и др.).

Экспериментальная база исследования: Муниципальное общеобразовательное учреждения «Средняя общеобразовательная школа № 16 г. Балашова Саратовской области». В исследовании приняли участие 20 подростков 8-го класса.

Практическая значимость работы заключается в том, что результаты исследования могут быть использованы в работе педагога-психолога образовательных учреждений.

Структура и объем бакалаврской работы. Бакалаврская работа состоит из введения, двух глав, заключения, списка использованных источников, приложений. Объем бакалаврской работы составляет страницы.

ОСНОВНОЕ СОДЕРЖАНИЕ РАБОТЫ

Основное содержание работы включает краткое изложение глав исследования.

В *первой главе* нашего исследования проанализированы основные понятия «самоутверждение», «направленность личности». «подростковый возраст».

Анализируя теоретический материал нами сделаны выводы по проблеме самоутверждения и направленности личности в подростковом возрасте.

Согласно современным психологическим взглядам А. Адлера, К. Левина, А. Маслоу, Г. И. Корчагиной, Е.П. Никитина, Н. Е. Харламенковой и др., самоутверждение личности трактуется как процесс удовлетворения потребности в осознании собственной значимости и ценности.

Самоутверждение – это уверенность человека в том, что он чего-то стоит, что он обладает определенной ценностью, и эта ценность – его собственное Я, его идентичность. Это стремление человека к высокой оценке и самооценке своей личности, и вызванное этим стремлением поведение.

Рассматривая психологическую проблему самоутверждения в подростковом возрасте нами констатировано, что в данной возрастной категории оно определяется желанием доказать свою самостоятельность, заявить о ценности своей личности во взрослом мире, то есть самоутвердиться.

Самоутверждение – понятие сложное, связанное с такими явлениями как поиск своего Я, самоактуализация, самопрезентация и др.

Самоутверждение личности может иметь разнообразные формы. Они могут быть социально ценными, социально полезными, социально приемлемыми, асоциальными и антисоциальными. Самоутверждение – это уверенность человека в том, что он чего-то стоит, что он обладает определенной ценностью, и эта ценность – его собственное Я, его идентичность. Это стремление человека к высокой оценке и самооценке своей личности, и вызванное этим стремлением поведение.

Ведущий компонент структуры личности – направленность – система устойчивых мотивов, доминирующих потребностей, интересов, склонностей,

убеждений, идеалов, мировоззрения, определяющих поведение личности в изменяющихся внешних условиях.

Направленность наряду с доминирующими мотивами имеет различные формы протекания: ценностные ориентации, привязанности, симпатии (антипатии), вкусы, склонности. Она проявляется не только в различных формах, но и в различных сферах жизнедеятельности человека.

Направленность личности представляет собой устойчивые установки и мотивы, определяющие поведение и деятельность индивида. У подростков направленность проявляется в форме увлеченности различными видами деятельности, проявляющейся в выборе хобби, занятий спортом, искусством, учебной и другими формами активности.

Направленность личности включает: потребности, мотивы, цели; ценностные ориентации; убеждения и склонности. Основная характеристика направленности – устойчивое доминирование какой-то потребности или интереса. Это влияет на включение человека в определённую деятельность и эффективность её выполнения.

В психологии существует множество теорий и подходов, посвящённых проблеме направленности личности. При этом до сих пор нет единого мнения относительно данного понятия. Исследователи сходятся лишь на том, что направленность личности – это ведущая и очень сложная интегральная характеристика личности. Раскрывая её компоненты и богатое содержание, можно узнать о том, чего человек хочет в своей жизни, к чему он стремиться, что для него является важным и приоритетным. Поэтому направленность личности является личностным ориентиром для человека на протяжении всего его жизненного пути.

Самоутверждение и направленность личности в подростковом возрасте тесно взаимосвязаны и определяют формирование зрелого взрослого человека.

Во второй главе нашего исследования была разработана программа эмпирического исследования взаимосвязи самоутверждения и

направленности личности в подростковом возрасте.

Эмпирическое исследование проводилось на базе Муниципальное общеобразовательное учреждения «Средняя общеобразовательная школа № 16 г. Балашова Саратовской области». В исследовании приняли участие 20 подростков 8-го класса.

В ходе проведенного исследования было установлено, что по результатам методики «Диагностика стратегий самоутверждения» (разработанная Е. А. Киреевой – Т. Д. Дубовицкой) у большинства испытуемых преобладает конструктивное самоутверждение.

Результаты методики «Диагностика стратегий самоутверждения» (разработанная Е. А. Киреевой – Т. Д. Дубовицкой) следующие:

– у 60% (12 человека) испытуемых преобладает конструктивное самоутверждение (КС). У 30% (6 человек) испытуемых средний уровень самоутверждения подростков представляет собой сложный процесс, включающий стремление к признанию, развитие самостоятельности и формирование устойчивой самооценки. У 20% (4 человека) испытуемых низкий уровень среди подростков представляет собой психологическое состояние, характеризующееся недостаточной уверенностью в себе, низкой самооценкой и трудностью утверждения собственной значимости перед сверстниками и окружающими людьми.

– у 20% (4 человека) испытуемых преобладает деструктивный тип самоутверждения (ДС). У 20% (4 человека) испытуемых средний уровень деструктивного самоутверждения. У 60% (12 человек) испытуемых низкий уровень деструктивного самоуважения. Низкий уровень деструктивного самоуважения подростков характеризуется положительным восприятием себя и отсутствием склонности к разрушению собственной самооценки.

– у 20% (4 человека) испытуемых преобладает отказа от самоутверждения (ОС). У 30% (3 человек) испытуемых преобладает средний уровень отказа от самоутверждения. У 50% (10 человек) испытуемых преобладает низкий

уровень отказа от самоутверждения, то есть наблюдается низкая склонность отказываться от своего желания утвердиться в глазах других людей.

Результаты методики «Диагностика стратегий самоутверждения» (разработанная Е. А. Киреевой – Т. Д. Дубовицкой) представлены на рисунке 1.

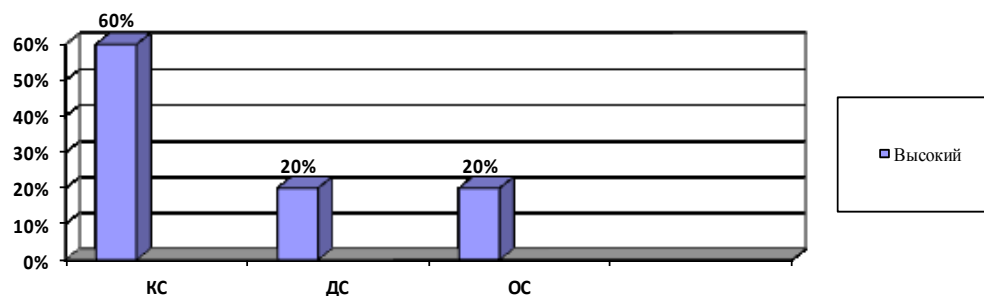


Рисунок 1 – Процентные значения выраженности стратегий самоутверждения у подростков

По результатам методики «Определение доминирующей личностной направленности» (И. Д. Егорычевой) доминирует гуманистическая направленность.

Выявленные доминирующие типы у испытуемых подросткового возраста характеризуются следующим образом:

– у 60% (12 человек) испытуемых гуманистическая направленность является доминирующим типом, которая характеризуется стремлением к автономии, признавая право каждого на свободное самоопределение, причем как индивидуально, так и в рамках группы.

– у 20% (4 человека) испытуемых эгоцентрическая направленность является доминирующей, которая характеризуется сосредоточением на своей персоне, вся активность личности сосредоточена собственных интересах, проблемах, личность стремится к признанию обществом ее абсолютных прав, ее особой ценности для нее. У 30% (6 человек) испытуемых преобладает средний уровень эгоцентрической направленности. У 50% (10 человек) испытуемых преобладает низкий уровень эгоцентрической направленности. Низкий уровень эгоцентрической направленности характеризуется способностью индивида видеть мир глазами другого человека, учитывать интересы

окружающих и демонстрировать эмпатию. Такие люди склонны к альтруизму, сотрудничеству и взаимопомощи. Они способны воспринимать чужие чувства и переживания, адекватно реагировать на потребности других и находить компромиссы в конфликтных ситуациях.

– у 15% (3 человека) испытуемых определяется доминирование депрессивной направленности личности. У 40% (8 человек) испытуемых преобладает средний социоцентрической (депрессивной) направленности. У 45% (9 человек) испытуемых преобладает низкий уровень социоцентрической (депрессивной) направленности.

– у 5% (1 человек) испытуемых определяется доминирование деструктивной направленности. Человек не приемлет ни себя, ни других; он переживает свою несостоятельность как крайне дискомфортное внутреннее состояние. У 35% (7 человек) испытуемых средний уровень деструктивной (суицидальной) направленности. У 60% (12 человек) испытуемых низкий уровень деструктивной (суицидальной) направленности.

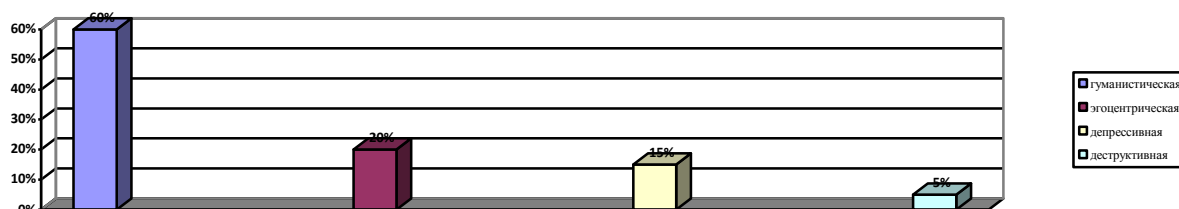


Рисунок 2 – Результаты по методике «Определение доминирующей личностной направленности» (И. Д. Егорычевой)

Результаты методик позволяют провести корреляционный анализ взаимосвязи самоутверждения и направленности личности в подростковом возрасте, применяя r_s -критерий Ч. Э. Спирмена.

Таблица 1 – Результаты взаимосвязей самоутверждения и направленности личности в подростковом возрасте

Описание взаимосвязи	Значения коэффициента ранговой корреляции r_s
– стратегией конструктивного самоутверждения и гума-	($r_s = 0,789$, при $p \leq 0,01$)

нистической направленностью личности	
– стратегией конструктивного самоутверждения и эгоцентрической направленностью личности	(rs = -0,665, при p ≤ 0,01)
– стратегией конструктивного самоутверждения и депрессивной направленностью личности	(rs = -0,515, при p ≤ 0,01)
– стратегией отказа от самоутверждения и гуманистической направленностью личности	(rs = -0,555, при p ≤ 0,01)
– стратегией отказа от самоутверждения и эгоцентрической направленностью личности	(rs = 0,732, при p ≤ 0,01)
– стратегией отказа от самоутверждения и депрессивной направленностью личности	(rs = 0,798, при p ≤ 0,01)
– стратегией деструктивного самоутверждения и эгоцентрической направленностью личности	(rs = 0,59, при p ≤ 0,01)

Данные статистически значимые корреляции позволяют судить о подтверждении предположения гипотезы, что существует взаимосвязь между стратегией самоутверждения и направленностью личности в подростковом возрасте.

Данные статистически значимые корреляции позволяют судить о подтверждении предположения гипотезы, что существует взаимосвязь между стратегией самоутверждения и направленностью личности.

Разработанный нами тренинг для подростков, позволит сформировать у подростков уверенность в себе, ответственность и умение выстраивать отношения с окружающими.

По результатам методик нами разработан тренинг, направленный на развитие конструктивного самоутверждения для подростков.

Цель тренинга: развитие конструктивного самоутверждения – переживания самооценности (удовлетворённости собой) в процессе продуктивной реализации своего потенциала, а также содействие процессу личностного развития, реализации творческого потенциала, достижению оптимального уровня жизнедеятельности.

Задачи тренинга:

1. Расширить представление о себе.
2. Актуализировать и осознать свои сильные стороны.
3. Помочь отличить уверенное поведение от неуверенного.
4. Развивать коммуникативные умения.
5. Обучить навыкам самоанализа и преодолению психологических барьеров, мешающих полноценному самовыражению.
6. Помочь научиться брать ответственность на себя и принимать себя таким, какой есть.
7. Развитие представлений о собственных психологических возможностях, потребностях, интересах, ценностях.

Данный тренинг предназначен для подростков в возрасте от 12 до 15 лет.

Структура каждого занятия состоит из трех ступеней и 5 занятий, которые обосновывают эффективность всей программы в целом.

Ожидаемый результат: тренинг позволит подросткам осознать свою индивидуальность, укрепить чувство собственного достоинства и увидеть ценность взаимодействия с окружающими людьми. Он способствует развитию способности к принятию решений, повышению уровня ответственности и стремлению следовать своим целям.

ЗАКЛЮЧЕНИЕ

В ходе проведенного теоретического и эмпирического исследования была подтверждена гипотеза о наличии взаимосвязи между стратегиями самоутверждения и направленностью личности в подростковом возрасте.

Анализ показал, что самоутверждение является сложным психологическим феноменом, тесно связанным с поиском идентичности и стремлением к высокой самооценке. В подростковом возрасте этот процесс выражается в потребности доказать свою самостоятельность и ценность для общества.

Направленность личности, в свою очередь, выступает системообразующим фактором, определяющим мотивы и цели деятельности.

У подростков направленность проявляется в форме увлеченности различными видами деятельности, проявляющейся в выборе хобби, занятий спортом, искусством, учебой и другими формами активности.

Эмпирическое исследование, проведенное на базе 8-го класса (20 испытуемых) Муниципального общеобразовательного учреждения «Средняя общеобразовательная школа № 16 г. Балашова Саратовской области, выявило преобладание конструктивных стратегий самоутверждения и гуманистической направленности среди подростков.

Статистический анализ с применением r_s -критерия Спирмена установил наличие значимых корреляционных связей между данными переменными. В частности, была обнаружена прямая связь между конструктивным самоутверждением и гуманистической направленностью, отказом от самоутверждения и эгоцентрической направленностью личности, отказом от самоутверждения и депрессивной направленностью личности, деструктивным самоутверждением и эгоцентрической направленностью личности, а также обратные связи конструктивного самоутверждения с депрессивной направленностью личности, отказом от самоутверждения и гуманистической направленностью личности.

На основании полученных результатов был разработан тренинг, направленный на формирование у подростков уверенности в себе, ответственности и навыков конструктивного взаимодействия с окружающими.

Таким образом, цели исследования нами доказаны, задачи выполнены в полном объеме, гипотеза доказана.