

1483



14786

064
Л-63

ЛИСТОКЪ

САРАТОВСКОЙ ОБЛАСТНОЙ

СЕЛЬСКОХОЗЯЙСТВЕННОЙ И ПРОМЫШЛЕННОЙ

ВЫСТАВКИ

СЪ ЗЕМСКИМЪ ОТДѢЛОМЪ,

УСТРАИВАЕМОЙ

САРАТОВСКИМЪ ГУБЕРНСКИМЪ ЗЕМСТВОМЪ

въ 1899 году.

№ 37.

8-го сентября 1899 года.



САРАТОВЪ.

Типографія Губернскаго Земства.

1899.

ПОДПИСНАЯ ЦѢНА ЛИСТКА:

- 1) За 1899 годъ съ доставкой въ Саратовъ 1 р. 20 к.
- 2) Съ пересылкой иногороднимъ 1 р. 50 к.
- 3) За отдѣльный №. 5 к.

Цѣна за объявленія за каждый разъ:

	Въ началѣ 1-я публ.	Въ концѣ 1-я публ.
За строку	20 к.	15 к.
„ $\frac{1}{4}$ стран.	1 р. 80 к.	1 р. 35 к.
„ $\frac{1}{2}$ „	3 р. 50 к.	2 р. 70 к.
„ 1 „	6 р. — к.	4 р. 50 к.

При печатаніи нѣсколько разъ скидка въ 10%.

Подписка на „Листокъ Саратовской Выставки“ принимается въ Саратовской Губернской Земской Управѣ (г. Саратовъ, уголь Малой Сергіевской и Александровской).

О Б Ъ Я В Л Е Н І Я .

1-го сентября 1899 года открылась въ гор. Саратовѣ Областная Сельско-Хозяйственная и Промышленная Выставка съ Земскимъ Отдѣломъ, устраиваемая Саратовскимъ Губернскимъ Земствомъ. Выставка состоитъ изъ слѣдующихъ отдѣловъ: I. Земледѣліе, II. Животноводство, III. Лѣсоводство, IV. Садоводство, V. Промысловая добыча естественныхъ произведеній природы, VI. Обработка продуктовъ въ сельскомъ хозяйствѣ, VII. Кустарная и Ремесленная промышленность, VIII. Заводская и Фабричная промышленность, IX. Пути сообщенія, X. Земскій отдѣлъ, XI. Научный отдѣлъ, XII. Строительный отдѣлъ. При выставкѣ происходятъ испытанія и конкурсы земледѣльческихъ орудій, рабочаго скота и аукціоны, сообщенія, лекціи и бесѣды. Подробныя правила и программа выставки высылаются и раздаются бесплатно. Для личныхъ объясненій экспоненты обращаются въ Губернскую Земскую Управу.

Плата за входъ на выставку въ 1-й день—1 руб.; въ остальные дни: 2, 3 и 4 сентября—50 коп., 5-го—30 коп., 6, 7-го—50 коп., 8-го—20 коп., 9, 10 и 11-го—30 к., 12-го—20 коп., 13-го—30 коп. 14-го 50 к. и 15-го—1 руб.

Дни аукціона на продажу экспонатовъ кромѣ скота назначены на 9, 10 и 11 сентября и для продажи скота на 13 и 14 сентября.

Распорядительный Комитетъ Выставки постановилъ предоставить бесплатный входъ на выставку всѣмъ учителямъ сельскихъ школъ и волостнымъ старшинамъ Саратовской губ.

ОБЪЯВЛЕНІЯ.

Распорядительный Комитетъ Выставки доводитъ до свѣдѣнія публики, что сезонные билеты для входа на выставку въ теченіе всего времени ея открытія продаются въ Канцеляріи выставки по цѣнѣ—5 руб.

МАГАЗИНЪ И



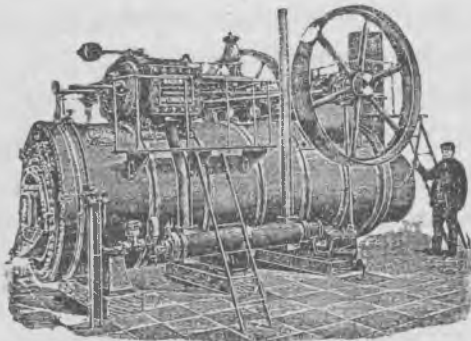
МАСТЕРСКАЯ



И. А. АУЭРЪ. *Александровская ул. уголъ М.-Казачьей.*

ОБУВЬ для осенняго сезона **ВЪ БОЛЬШОМЪ** выборѣ раоты **СОБСТВЕННОЙ** мастерской, Варшавская и С.-Петербургская. Резиновыя галоши. **ЗАКАЗЫ** всевозможной обуви исполняются добросовѣстно, цѣны правильныя и **БЕЗЪ ЗАПРОСА.** По праздникамъ съ 11 до 2-хъ магазинъ открытъ.

10—3



САРАТОВСКОЕ ОТДѢЛЕНІЕ Т-ВА

АНТОНЪ ЭРЛАНГЕРЪ и К^о

Александровская улица, противъ театра, д. Борель.

Полное устройство крупчатыхъ, пеклеванныхъ и сельско-хозяйственныхъ мельницъ по новѣйшей автоматической системѣ.

Постоянный складъ и продажа

всѣхъ новѣйшихъ мельничныхъ машинъ, ситъ, ремней и проч.

Громадный выборъ настоящихъ французскихъ жернововъ высшаго сорта.

Послѣдняя новость: обойки „Горизонталь“ сита-самоходы, сепараторы „Тріумфъ“, паровые двигатели „Бабенія“; масса самыхъ лучшихъ отзывовъ и благодарностей за эти машины отъ первоклассныхъ мельничныхъ фирмъ.

Адресъ для телеграммъ: Саратовъ, Эрлангеру, Телефонъ № 126.

8—8

ХРОНИКА ВЫСТАВКИ.

13 и 14 сентября вечеромъ въ помѣщеніи ветеринарнаго отдѣленія Губернской Земской Управы пазначены публичныя чтенія на тему: искусственныя культуры и питаніе растений, съ опытами и проэкціей картинъ на экранѣ.

Въ виду тѣсноты помѣщеній въ Научномъ Отдѣлѣ (въ Уѣздной Земской Управѣ) демонстрація фотоскопа и самодобывателя кислорода Н. А. Пашковскаго переносится въ Губернскую Земскую Управу (входъ съ М.-Сергіевской улицы). Демонстрація назначена на 8-ое сентября въ 7¹/₂ час. вечера.

Испытанія Уралита и состава г. Васильева, назначенныя на 7-е сентября будутъ произведены 11-го и 14-го сентября, на Полтавской площади въ 11 часовъ утра.

Въ молочномъ Отдѣлѣ ежедневно въ 5 час. вечера производится демонстрація дѣйствія сепаратора съ молочной фермы Л. М. Юматовой—ученой мастерицей этой фермы и даются объясненія по приготовленію масла и другихъ продуктовъ.

Въ Земскомъ Отдѣлѣ ежедневно даются объясненія по всеѣмъ экспонатамъ съ 11 час. до 2 час. и съ 4 до 6 часовъ.

Вчера происходила экспертиза по отдѣламъ животноводства и машинному. Въ кустарномъ отдѣлѣ подвергались экспертизѣ ремесла портновское, ювелирное, кузнечное и столярное.

6-го сентября на выставкѣ было платныхъ посѣтителей 823 человекъ.

Обозрѣніе выставки.

Въ № 35 „Листка Выставки“ былъ помѣщенъ краткій обзоръ экспонатовъ **Саратовскаго О-ва Естествоиспытателей**, ниже-слѣдующій-же обзоръ дастъ болѣе полное и подробное описаніе культуры растений сельско-хозяйственныхъ вредителей изъ насѣкомыхъ, указывая и разъясняя ихъ значеніе, пользу и вредъ.

Мѣстное общество натуралистовъ экспонируетъ въ двухъ мѣстахъ: въ зданіи Уѣздной Земской Земской Управы (научный отдѣлъ) и на территоріи выставки. Въ первомъ выставлена витрина важнѣйшихъ сельскохозяйственныхъ вредителей изъ насѣкомыхъ съ образцами поврежденій; на территоріи выставки предъявлены культуры растений, взрощенныя въ искусственныхъ средахъ (песчаная и водяная культуры). Здѣсь во очію посѣтитель убѣждается въ корневой потребности растенія, въ чемъ она состоитъ. Мы видимъ кукурузу, овесъ, ячмень, горохъ, вику и др. растенія.

Культуры эти наглядно приводятъ къ убѣжденію, что, вопреки распространенному мнѣнію, дѣло не въ почвѣ, а соляхъ, какія разсѣяны, растворены въ ней. Въ видѣ растворовъ соли эти и усвояются корнемъ. Самая почва—инертный субстратъ, ея значеніе механическое, это твердый остовъ, роль котораго держать растеніе въ перпендикулярномъ состояніи. И дѣйствительно: вотъ черная земля замѣнена здѣсь бесплоднымъ бѣлымъ пескомъ, состоящимъ изъ чистыхъ кварцевыхъ зеренъ. Песокъ прокаленъ и промытъ, и въ эту среду введены необходимые растворы. вмѣсто песку можетъ быть взято всякое другое инертное тѣло; измельченный гrollъ, пемза, бусы, толченое стекло. Растеніе будетъ расти и благоденствовать, если тамъ есть тѣ же нужныя соли. Наконецъ устранимъ совсѣмъ инертную среду и въ такомъ идеальномъ видѣ у насъ останется вода съ растворомъ солей. Эта теоретическая возможность, отвлеченная мысль, осущест-

ствима на практикѣ и осуществлена въ водныхъ культурахъ на выставкѣ. Банки съ водой защищены картонными чехлами отъ свѣта, но чехоль можетъ быть снятъ, банка раздѣта,—и передъ вами корневая система, напр. кукурузы, никогда не выдавшей подъ собою земли. Сѣмена выращены въ мокрой гигроскопической ватѣ, а ростки пересажены въ банки съ растворомъ солей въ дистиллированной водѣ. Корни черпаютъ нужныя соли изъ раствора, растеніе растетъ, зрѣетъ, будетъ цвѣсти и принесетъ плодъ. Оно совершитъ и завершитъ вегетативный періодъ внѣ почвы, въ искусственной средѣ Кноповскаго раствора. По Кнопу нужна наличность слѣдующихъ солей:

Азотнокальціевая соль	1 граммъ.	} 2 на 1000.
Калійная селитра	$\frac{1}{4}$ "	
Кислая фосфорнокаліевая соль	$\frac{1}{4}$ "	
Сѣрномагніевая соль	$\frac{1}{4}$ "	
Хлористый калій	$\frac{1}{4}$ "	
Фосфорнокислая окись желѣза	"	

Выражая то же самое въ элементахъ,—корню растенія необходимы: азотъ, кислородъ, сѣра, фосфоръ, магній, желѣзо, калій, кальцій, хлоръ.

Дайте всѣ элементы—растеніе благоденствуетъ; исключите любой одинъ—растеніе чахнетъ.

Дайте растенію все, не дайте желѣза,—при прочихъ равныхъ условіяхъ, оно будетъ блѣдно, хлоротично, не зелено, въ немъ разовьется блѣдная немочь. Приѣмъ желѣза—и листья растенія опять зелены подобно тому, какъ то-же желѣзо вызываетъ румянецъ на щекахъ блѣднаго малокровнаго субъекта.

Вотъ двѣ кукурузы: безъ желѣза и нормальная; вотъ овесъ нормальный и овесъ безъ фосфора—и какая разница!

Путемъ такого исключенія одного изъ суммы прочихъ установлена необходимая наличность веществъ, питающихъ корень.

Очевидность гласитъ за себя.

Вотъ строго логическій методъ, вынуждающій, обязывающій на соглашеніе. У бобовыхъ кромѣ того требуется присутствіе бактерій на ихъ корняхъ. Бактеріи эти способны извлекать свободный азотъ воздуха и доставлять его корнямъ

бобоваго растенія. Это и иллюстрируютъ наглядно предложенныя здѣсь же горохъ и вика. Здѣсь же выставленъ нитрожинъ Ноббе (культуры бактерій для этихъ бобовыхъ) для посѣва въ полѣ.

Современная наука болѣе и болѣе склоняется въ пользу „культуръ“; опыты въ банкахъ передъ „опытными полями“. Въ полѣ опытъ сложенъ, не могутъ быть приняты въ расчетъ все запутанныя сплетенія окружающихъ условій, и нѣкоторыя вліянія могутъ ускользнуть отъ вниманія наблюдателя; въ банкѣ опытъ упрощенъ и все въ рукахъ и въ виду экспериментатора. Онъ хозяинъ явленія, и выводъ ясенъ. Опытныя поля уступаютъ мѣсто опытнымъ станціямъ.

Родъ такой станціи, по первому плану Общества естествоиспытателей, предполагалось организовать на выставкѣ, но, за позднимъ временемъ, къ сожалѣнію, она не устроена: это легкая оранжерейка, стеклянный сарайчикъ для защиты культуръ отъ внѣшнихъ случайныхъ вліяній. Типъ такой оранжерейки, которую каждый мыслящій хозяинъ могъ бы имѣть у себя подъ рукой для провѣрки нужныхъ ему опытовъ, былъ показанъ публикѣ на бывшей Нижегородской выставкѣ горячимъ популяризаторомъ этого дѣла у насъ, извѣстнымъ физиологомъ растеній, профессоромъ К. А. Тимирязевымъ, имя котораго составляетъ украшеніе и гордость русской науки.

Посѣтители могутъ видѣть въ числѣ экспонатовъ Общества нормальную банку Тимирязева, снимки съ первыхъ оранжереекъ, устроенныхъ имъ въ Россіи и одинъ изъ остроумнѣйшихъ приборовъ, иллюстрирующихъ газовый обмѣнъ растеній—микроэвдометръ Тимирязева.

Къ сожалѣнію другіе опыты, касающіеся дѣятельности листовой системы растеній, отсутствуютъ и не могли быть предложены обзорнѣю.

Взамѣнъ этого Общество предполагаетъ дать рядъ бесѣдъ, поясняющихъ культуры и питаніе растеній (корнями и кроной).

Въ той же витринѣ выставлены снимки и препараты подсолнечниковой заразики (*Orobanche Cumana*) и другой видъ заразики—(вѣтвистой), выращенной на корняхъ хрѣна (*Orobanche ramosa*).

Экспонаты Общества выставлены внѣ конкурса.

Общество охотно даетъ всевозможныя разъясненія (устно и письменно) лицамъ, интересующимся и желающимъ ихъ получить.

Одинъ изъ наиболѣе полныхъ павильоновъ, въ который поступили почти всеѣ экспонаты, числящіеся по заявленіямъ, фабрично-заводскій; экспонаты этого павильона чрезвычайно разнообразны. При входѣ въ павильонъ размѣщены самовары тульскихъ фабрикантовъ бр. Баташевыхъ; самовары ихъ и фабриканта Шамарина разставлены также и въ витринахъ. Производство обоихъ фабрикантовъ имѣетъ довольно крупные размѣры: у Шамарина—500 тыс. руб. въ годъ, при 300 рабочихъ, а у бр. Баташевыхъ—около 700 тыс. руб. въ годъ. Отъ входа налѣво расположены экспонаты Казанскаго альбуминнаго завода А. Ф. Кешнера: альбуминъ различныхъ сортовъ и кровяная мука. Далѣе находится витрина Воронежскаго маслобойнаго завода, который экспонируетъ различныхъ сортовъ масло: сурѣпное, льняное, подсолнечное и лакъ. Заводъ представлялъ уже свои экспонаты на Нижегородскую и Кіевскую выставки, гдѣ они были премированы медалями. Рядомъ съ воронежскимъ маслобойнымъ заводомъ экспонируетъ въ своей витринѣ красочная фабрика А. С. Попова и И. І. Кочеткова. Здѣсь выставлено болѣе ста сортовъ сухихъ и тертыхъ красокъ, лакъ разныхъ сортовъ: эмалевый, масляный и т. д. и малярныя кисти. Фабрика основана въ 1895 году; годовой размѣръ производства—около 150 тысячъ; на фабрикѣ работаетъ 15 постоянныхъ рабочихъ; все производство ведется машиннымъ путемъ. Кромѣ вышеуказаннаго воронежскаго маслобойнаго завода, въ фабричномъ павильонѣ экспонируетъ еще маслобойный заводъ А. И. Шумилина, который выставилъ масло и пресованные жмихи. Затѣмъ слѣдуютъ витрины: Никольскаго изъ Астрахани, экспонирующаго минеральныя воды; Медвѣдева, экспонирующаго столовое вино различныхъ сортовъ; Зейфарта—съ дрожжами и образцами муки; Козьмина изъ Сызрани—съ колбасой и ветчиной.—Муку представили на выставку три фабриканта: Зейфертъ, Яковлевъ и бр. Туркины изъ Царицына. Фирма *Зейферта* основана очень давно и является одной изъ самыхъ солидныхъ.

Около 40 лѣтъ тому назадъ фирма вырабатывала какъ крупчатную, такъ и ржаную муку на водяныхъ мельницахъ, какъ собственныхъ, такъ и арендуемыхъ ею, но, благодаря сильной конкуренціи въ послѣднее время, какъ въ выработкѣ *высокихъ сортовъ* муки, такъ же и въ *выходахъ* оной, фирмой построены въ 1896 году въ г. Саратовѣ на берегу рѣки Волги двѣ паровыя мукомольныя мельницы, одна изъ нихъ крупчатная, размалывающая пшеницу, а другая пеклеванная, размалывающая рожь. Обѣ мельницы построены по послѣдней конструкціи и оборудованы лучшими механическими машинами и приспособлены къ автоматическому ходу помола. Строитель ихъ—извѣстная мельнично-строительная контора „Т-во Антонъ Эрлангеръ и К^о въ Москвѣ“.

Мельницы приводятся въ движеніе паровою машиною „Компаундъ“ въ 320 индикаторныхъ силъ и снабжены многими механическими машинами.

Служащій персоналъ мельницъ составляютъ: управляющій, крупчатникъ, машинистъ и ихъ помощники, рабочіе въ самыхъ мельницахъ и при амбарахъ и складахъ при нихъ въ числѣ около 60 человѣкъ.

Рабочіе сутки дѣлятся на три смѣны и рабочіе смѣняются чрезъ каждые 8 часовъ. По воскреснымъ днямъ всѣ рабочіе освобождены на 12 часовъ.

Служащій персоналъ и нѣкоторые изъ рабочихъ пользуются имѣющимися при мельницахъ жилыми помѣщеніями, большая же часть проживаетъ внѣ мельницы. Рабочіе на случай смерти и увѣчья отъ несчастій при мельницахъ—застрахованы. Кромѣ того для надзора за здоровьемъ рабочихъ при мельницахъ—приглашается разъ въ недѣлю врачъ.

Крупчатная мельница перемалываетъ въ сутки свободно 4200 пуд. пшеницы, или $3\frac{1}{2}$ передѣла, а въ теченіи года около 1.500,000 пуд.

Пеклеванная мельница перемалываетъ въ сутки 1200 пуд. ржи на пеклеванную и сѣянную муку, или 3500 пуд. на обоечную размольную, а всего въ теченіи года около 1.000,000 п.

Обѣ мельницы, равно прилегающія къ ней службы и строения, имѣютъ электрическое освѣщеніе и снабжены для безопаснаго, правильнаго и экономическаго хода работъ необходимыми устройствами.

Мукомольная мельница Волкова построена въ 1895 году; производительность мельницы въ сутки—5000 пуд. Мельница оборудована вальцовыми станками Бюлера и Немелька, обояками „Горизонталь“, французскими круглыми цилиндрами и проч. при паровой машинѣ въ 400 индикаторныхъ силъ.

Паровая мукомольная мельница бр. Туркиныхъ въ Царицынѣ существуетъ съ 1888 г. Производительность мельницы въ сутки—7000 пуд. пшеницы и 1500 п. ржи.—Кромѣ этихъ трехъ фирмъ, экспонирующихъ муку, въ фабричномъ павильонѣ находятся экспонаты двухъ солодорастительныхъ заводовъ Мартышкина и Волкова. Заводъ послѣдняго основанъ въ 1896 г.; годовая производительность его равняется 200000 р.; торговля производится въ Москвѣ, С.-Петербургѣ, Саратовѣ и за границей.

Отдѣльная витрина устроена бр. Титковыми, экспонирующими кожи. Заводъ Титковыхъ находится въ пентрѣ кожевеннаго производства Саратовской губ., въ гор. Кузнецкѣ; онъ основанъ въ 50-хъ годахъ; оборотъ въ настоящее время достигаетъ до 40000 руб. въ годъ. Заводъ выдѣлываетъ кожи различныхъ сортовъ: бѣлую и черную конину, конину строганую, нарѣзную, мостовье. Продукты, выдѣлываемые заводомъ, экспонированы ранѣе на нѣсколькихъ выставкахъ и были награждены медалями. Близъ витрины бр. Титковыхъ помѣщена витрина бр. Рогожиныхъ съ поташомъ и олифой и кирпичъ съ изразцово-гончарнаго завода Хр. Зарницына; тутъ-же сдѣланъ этимъ заводомъ очень красивый каминъ изъ терракота.

Далѣе слѣдуютъ витрины: Т-ва „Дмитрій Соколовъ и К^о“ съ выставленными виноградными винами; витрины Царицынскихъ горчичныхъ заводовъ—Войкина и Миллера; витрина костемольно-клеевареннаго завода—съ клеемъ разныхъ сортовъ; довольно большая витрина И. I. Курицина изъ Моршанска, экспонирующаго кофе и гильзы; тутъ же демонстрируется машина для выдѣлки гильзъ и способъ ихъ приготовленія. Экспонаты эти были выставлены въ этомъ году на Рязской выставкѣ, гдѣ они были премированы нѣсколькими медалями.—Затѣмъ слѣдуетъ витрина табачной фабрики Штафа съ папиросами и махоркой, производимыми фабрикой. Фабрика Штафа основана въ 1828 году. Въ годъ

вырабатывается около 30000 ящиковъ махорки и 1000 ящиковъ папиросъ низшихъ сортовъ; на фабрикѣ работаетъ 150 человекъ рабочихъ. Наконецъ въ этомъ же павильонѣ находится витрина г. Горобченко, который экспонируетъ платье, приготовленное изъ сусликовыхъ шкуроекъ. Объ этомъ родѣ производства мы уже говорили ранѣе (въ № 26 „Листка“); экспонаты: шубы, куртки, дамскій костюмъ—отличаются легкостью и прочностью; но только едва-ли они могутъ служить лѣтомъ, какъ это говоритъ г. Горобченко въ своей рекламѣ; для лѣта они слишкомъ теплы и неудобны.

По группѣ *полеводства* ферма „Гомашевъ Колокъ“ Самарскаго губернскаго земства при больницѣ душевно-больныхъ экспонируетъ въ отдѣльной витринѣ 14 мѣшк. разныхъ хлѣбовъ—3 сорта озим. ржи, 1 сорт. озимой пшеницы, 2 сорта яров. пшеницы, 3 сорта гороха, 1 сорт. тарелочной чечевицы, 2 сорта овса, соя черная и соя коричневая. Снопъ всѣхъ этихъ хлѣбовъ, кромѣ гороховъ и чечевицы; діаграмма урожая въ хлѣбовъ съ 1891 по 1899 годъ. Фотографіи сноповъ, метеорол. станці, жеребцы производители и рогатый скотъ.

Общая площадь фермы 180 д. 1800 кв. саж., которая распределена по слѣдующимъ угодьямъ: пашни 64 д. 890 кв. саж., лѣсу съ лѣсными полянами 96 д. 900 кв. саж., подъ огородомъ 2 д. 1550 саж., подъ постройками 11 д. 500 саж., подъ выгономъ 5 д. 800 саж.

Участокъ этотъ купленъ въ удѣльномъ вѣдомствѣ за 18000 руб. губернскимъ земствомъ. Въ 1888 году на этотъ участокъ переведена больница душевно-больныхъ изъ общей земской больницы г. Самары. Цѣль этой фермы—дать занятіе на чистомъ воздухѣ больнымъ.

Въ 1890 г. попутно устроено *опытное поле* для завѣдыванія которымъ приглашено лицо съ агрономическимъ образованіемъ на должность смотрителя больницы. Задачей опытнаго поля служить: 1) изысканіе способовъ къ улучшенію господствующихъ въ губерніи системъ полеваго хозяйства—паровой, зерновой и залежной; 2) содѣйствіе къ выясненію вопроса о травосѣяніи въ Самарской губерніи; 3) выясненіе пригодности для Самарской губерніи разныхъ видовъ куль-

турныхъ растений; 4) снабженіе населенія губерніи улучшенными сѣмянами хлѣбовъ и травъ.

Полевое хозяйство фермы ведется слѣдующимъ образомъ: а) трехпольное съ удобреніемъ, б) трехпольное безъ удобренія, в) четырехпольное съ удобреніемъ $\frac{1}{2}$ пара, г) десятипольное съ посѣвомъ кормовыхъ травъ. За время своего существованія по 1898 годъ опытное поле продало сельскимъ хозяевамъ Самарской губерніи по сравнительно дешевымъ цѣнамъ 5083 пуда разныхъ сѣмянъ на сумму 3889 р. 25 к.

Согласно постановленію очередного земскаго собранія съ 1894 года весь чистый доходъ фермы отчисленъ въ особый капиталъ фермы—на улучшеніе ея, который къ 1899 году достигъ до 7500 рублей.

Въ 1898 году при опытномъ полѣ устроена подъ руководствомъ профессора П. И. Броунова метеорологическая станція II разряда I класса, на оборудованіе которой губернское земство израсходовало около 1500 руб.

Кромѣ полеваго хозяйства ферма имѣетъ:

1) Молочную ферму на 25 коровъ мѣстной породы для нуждъ больницы.

2) 10 матокъ и жеребца производителя, подареннаго Министерствомъ Земледѣлія съ Маринской фермы, породы—клейдесдальской „Дельфинъ“.

3) Лѣсное хозяйство сорокалѣтнимъ оборотомъ рубки.

4) Кирпичный заводъ на два горна для нуждъ губернскаго земства.
