

**ВЫГОТСКИЙ ЛЕВ  
СЕМЕНОВИЧ**

**Lev Vygotsky**

**КУЛЬТУРНО-ИСТОРИЧЕСКИЙ ПОДХОД К  
ПОНИМАНИЮ ПСИХИЧЕСКОГО РАЗВИТИЯ:  
Л.С. ВЫГОТСКИЙ И ЕГО ШКОЛА**

САРАТОВСКИЙ ГОСУДАРСТВЕННЫЙ УНИВЕРСИТЕТ ИМЕНИ  
ГЕОРГИЯ АДАМОВИЧА ПЛАНШЕТА  
ЧЕРНЫШЕВ





1. Происхождение и развитие высших психических функций
2. Проблема специфики психического развития человека
3. Проблема адекватного метода исследования психического развития человека
4. Проблема: «обучение и развитие»
5. Две парадигмы в исследовании психического развития

# 1. ПРОИСХОЖДЕНИЕ И РАЗВИТИЕ ВЫСШИХ ПСИХИЧЕСКИХ ФУНКЦИЙ



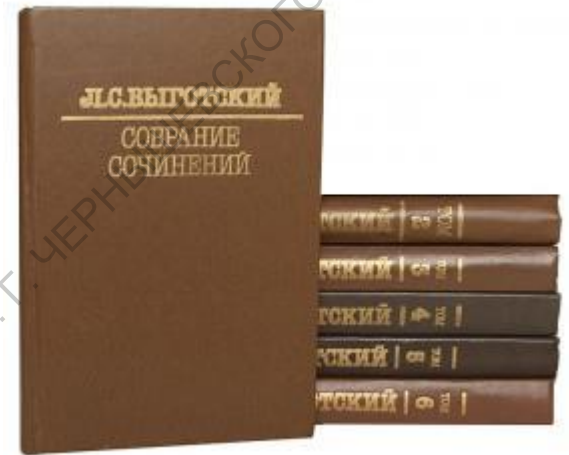
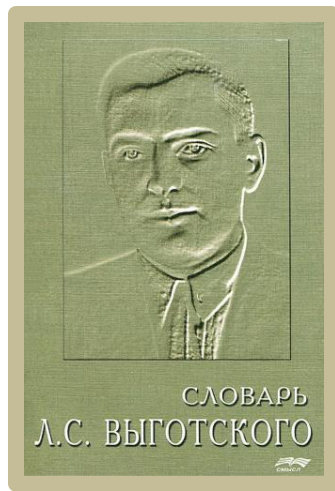
САРАТОВСКИЙ ГОСУДАРСТВЕННЫЙ УНИВЕРСИТЕТ ИМЕНИ Н. Г. ЧЕРНЫШЕВСКОГО

Фундамент современной отечественной возрастной психологии составляют сформулированные Л.С. Выготским принципиальные идеи и система основных понятий.

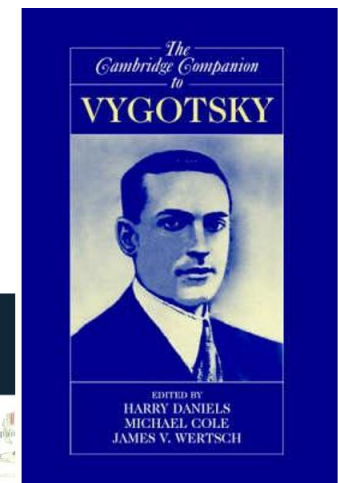
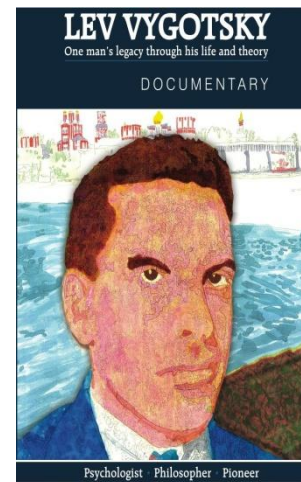


В 1920—1930-х гг. им были разработаны основы **КУЛЬТУРНО - ИСТОРИЧЕСКОЙ ТЕОРИИ РАЗВИТИЯ ПСИХИКИ.**

САРАТОВСКИЙ ГОСУДАРСТВЕННЫЙ УНИВЕРСИТЕТ ИМЕНИ Н. Г. ЧЕРНЫШОВСКОГО



Основные положения **КУЛЬТУРНО-ИСТОРИЧЕСКОГО ПОДХОДА** изложены в работах Л.С. Выготского: «Проблема культурного развития ребенка» (1928), «Инструментальный метод в психологии» (1930), «Орудие и знак в развитии ребенка» (1930), «История развития высших психических функций» (1930—1931), в наиболее известной книге ученого «Мышление и речь» (1933 —1934) и в ряде других.



Лев Семёнович Выготский не успел создать завершённой теории, но **общее понимание психического развития в детстве**, содержащееся в трудах ученого, позже было существенно развито, конкретизировано и уточнено в работах А.Н. Леонтьева, А.Р. Лурия, А.В. Запорожца, Д.Б. Эльконина, Л.И. Божович, М.И. Лисиной и других представителей его школы.



А.Н. Леонтьев А.И. Божович А.В. Запорожец



Анализируя причины кризиса психологии как науки в первые десятилетия XX в., **Л.С. Выготский** обнаружил, что во всех современных ему концепциях развития психики реализован подход, который он назвал «биологизаторским» или «натуралистическим».

Биологизаторская трактовка отождествляет, ставит в один ряд психологическое развитие животного и развитие ребенка.



Характеризуя традиционную точку зрения на психическое развитие (принадлежащую ассоциативной и бихевиористской психологии), Лев Семёнович Выготский выделяет **три основных положения**:

- изучение высших психических функций со стороны составляющих их натуральных процессов;
- сведение высших и сложных процессов к элементарным;
- игнорирование специфических особенностей и закономерностей культурного развития поведения.





Он называл подобный подход к исследованию высших психических процессов «атомистическим», указывая на его принципиальную неадекватность.

Критикуя традиционный подход, **Л.С. Выготский** писал о том, что *«детской психологии чуждо само понятие развития высших психических функций»*, что она *«ограничивает понятие психического развития ребенка одним биологическим развитием элементарных функций, протекающим в прямой зависимости от созревания мозга как функции органического созревания ребенка»*.

**Л.С. Выготский** утверждал, что необходимо другое, «не биологическое», понимание развития высших психических функций человека.

Он не просто указывал на важность социальной среды для развития ребенка, но стремился выявить конкретный механизм этого влияния.



**Л. С. Выготский выделял низшие, элементарные психические функции** (фаза натурального развития) и **высшие психические функции** (фаза «культурного» развития).



**ГИПОТЕЗА**, выдвинутая **Л. С. Выготским**, предлагала **новое решение проблемы соотношения психических функций — элементарных и высших.**

Главное различие между ними состоит в уровне произвольности, т.е. натуральные психические процессы не поддаются регуляции со стороны человека, а высшими психическими функциями (ВПФ) люди могут сознательно управлять.



**Л.С. Выготский** пришел к выводу о том, что сознательная регуляция связана с опосредованным характером ВПФ.



Наиболее убедительная модель опосредованной активности, характеризующая проявление и реализацию высших психических функций, — «ситуация буриданова осла».



Эта классическая ситуация неопределенности, или проблемная ситуация (выбор между двумя равными возможностями), интересует Льва Семёновича прежде всего с точки зрения средств, которые позволяют преобразовать (решить) возникшую ситуацию.

Брошенный человеком жребий представляет, по **Л.С.Выготскому**, средство, с помощью которого человек преобразует и разрешает данную ситуацию. Между воздействующим стимулом и реакцией человека (как поведенческой, так и мыслительной) возникает дополнительная связь через опосредующее звено — **стимул-средство**, или **знак**.

**Знаки** (или стимулы-средства) — это психические орудия, которые, в отличие от орудий труда, изменяют не физический мир, а сознание оперирующего ими субъекта

. **Знак** — это любой условный символ, имеющий определенное значение.





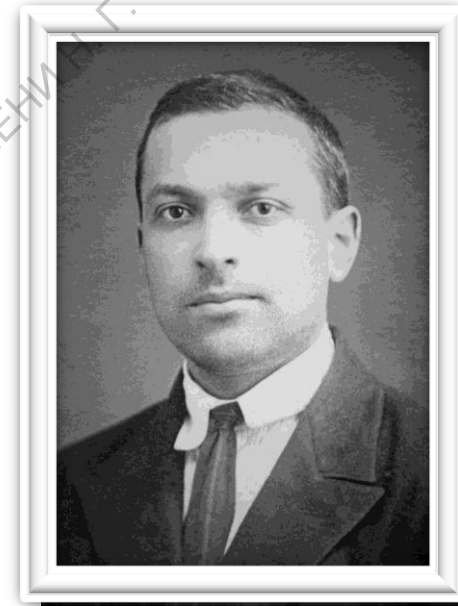
В отличие от стимула средства, который может быть изобретен самим человеком (например, узелок на платке или палочка вместо градусника), знаки не изобретаются детьми, но приобретаются ими в общении со взрослыми.

**Универсальным знаком является слово.**

Механизм изменения психики ребенка, который приводит к появлению специфических для человека высших психических функций, — это **механизм ИНТЕРИОРИЗАЦИИ (вращивания) знаков как средств регуляции психической деятельности.**

**ИНТЕРИОРИЗАЦИЯ** — фундаментальный закон развития высших психических функций в филогенезе и онтогенезе. В этом состоит гипотеза **Л.С.Выготского** о происхождении и природе высших психических функций.

Высшие психические функции ребенка возникают первоначально как форма коллективного поведения, как форма сотрудничества с другими людьми и лишь впоследствии путем **ИНТЕРИОРИЗАЦИИ** они становятся собственно индивидуальными функциями, или, как писал Л.С. Выготский:



*«Всякая функция в культурном развитии ребенка появляется на сцену дважды, в двух планах, сперва — социальном, потом — психологическом, сперва между людьми, как категория интерпсихическая, затем внутри ребенка как категория интрапсихическая».*

В общее понятие «развитие высших психических функций» **Выготский** включает две группы явлений, в совокупности образующих процесс «развития высших форм поведения ребенка»:

— процессы овладения языком, письмом, счетом, рисованием как внешними средствами культурного развития и мышления,

— процессы развития специальных высших психических функций (произвольного внимания, логической памяти, понятий и т.д.).





## ОТЛИЧИТЕЛЬНЫЕ ПРИЗНАКИ ВЫСШИХ ПСИХИЧЕСКИХ ФУНКЦИЙ:

Результы

- опосредованность,
- произвольность,
- системность;



формируются прижизненно;  
складываются путем  
интериоризации образцов.



## 2. ПРОБЛЕМА СПЕЦИФИКИ ПСИХИЧЕСКОГО РАЗВИТИЯ ЧЕЛОВЕКА



САРАТОВСКИЙ ГОСУДАРСТВЕННЫЙ УНИВЕРСИТЕТ ИМЕНИ Н. Г. ЦУБЫНСКОГО



Биологизаторскому, внеисторическому подходу, идее эволюционизма **Л.С. Выготский** противопоставил идею историзма, культурно-историческую концепцию развития.

Согласно **Л.С. Выготскому**, каждая форма культурного развития есть уже продукт исторического развития человечества, а не простого органического созревания, в процессе общественной жизни сами природные потребности человека претерпели глубокие изменения, возникли и развились новые человеческие потребности.

Для понимания специфики человеческого онтогенеза ключевой является идея соотношения реальной и идеальной форм развития.

Социальная среда, по **Л.С.Выготскому**, — это не просто внешнее окружение, а аккумулированный общечеловеческий опыт, материализованный в предметах материальной и духовной культуры; мир созданных человечеством предметов и явлений, творений культуры, в том числе мир человеческой деятельности.



Среда содержит идеальные формы, образцы развития, т.е. то, к чему развитие ребенка должно стремиться.

**Высшие психические функции взрослого человека, речь и действия взрослого** — идеальные формы (по отношению к действиям и речи ребенка), задающие направление онтогенетического развития.

**Социальная среда** рассматривается как источник индивидуального психического развития, как «пространство» существования идеальных форм, которые присваиваются индивидом в ходе онтогенеза и становятся реальной формой его психики.



Человек есть социальное существо в том смысле, что вне взаимодействия с обществом он никогда не разовьет в себе тех качеств, которые возникли в результате развития всего человечества.

Комментируя это принципиальное положение, **Д.Б. Эльконин** позже писал:

*«Ребенок присваивает общество... Все, что должно появиться у ребенка, уже существует в обществе, в том числе потребности, общественные задачи, мотивы и даже эмоции».*

От уровня развития общества зависит содержание развития ребенка и продолжительность детства.

Процесс развития в онтогенезе проходит путь от социального к индивидуальному.

Форма психического развития ребенка — овладение общественным опытом, присвоение исторически сложившихся способностей, способов деятельности и мышления.

Общим механизмом формирования высших психических функций **Л.С.Выготский** считал подражание ребенка взрослому.

Движущая сила (фактор) психического развития - обучение.

Высшие психические функции ребенка формируются прижизненно, в результате общения со взрослым.

Орудием общения **Л.С.Выготский** считал речевой знак как феномен культуры.

Усвоение способа использования специальных орудий — средств, выработанных в ходе исторического развития человеческого общества, — т.е. обучение (а не созревание), определяет ход и направление психического развития (от социального к индивидуальному).

Необходимым условием развития ребенка является полноценность всех функциональных систем организма, нормально функционирующий мозг (вспомним опыты **Н. Ладыгиной-Котс** по воспитанию детеныша шимпанзе до четырехлетнего возраста в очеловеченных условиях).





Таким образом, под условиями развития, которые оказывают влияние на вариативность развития в пределах нормы, в культурно-историческом подходе понимаются морфофизиологические особенности мозга и общение.



## Культурно-историческая теория Л.С. Выготского

Движущая сила развития психики - **обучение**.  
Развитие и **обучение** - разные процессы,  
именно обучение приводит в движение внутренние процессы развития,  
обучение стоит в основе развития.  
«Обучение только тогда хорошо, когда оно идет впереди развития».



**ЗОНА БЛИЖАЙШЕГО РАЗВИТИЯ** –  
расстояние между уровнем  
актуального развития  
и уровнем возможного развития,  
направляемого учителем.

В культурно-исторической концепции Л.С. Выготский сформулировал ряд законов психического развития ребенка:

1. Закон формирования высших психических функций - высшие психические функции возникают сначала как форма коллективного поведения, как форма сотрудничества с другими людьми, и лишь впоследствии они становятся внутренними индивидуальными (формами) функциями самого ребенка.
2. Закон неравномерности детского развития, согласно которому каждая сторона в психике ребенка имеет свой оптимальный период развития. Этот период - сензитивный период.
3. Закон метаморфозы определяет развитие как последовательное изменение качественных состояний сознания (структуры сознания).
4. Закон гетерохронности развития утверждает, что психическое развитие не совпадает с хронологическим возрастом, т.е. имеет свой ритм, отличающийся от ритма биологического созревания.
5. Закон среды определяет роль социальной среды как источника развития.
6. Закон ведущей роли обучения для развития.
7. Закон системного и смыслового строения сознания.

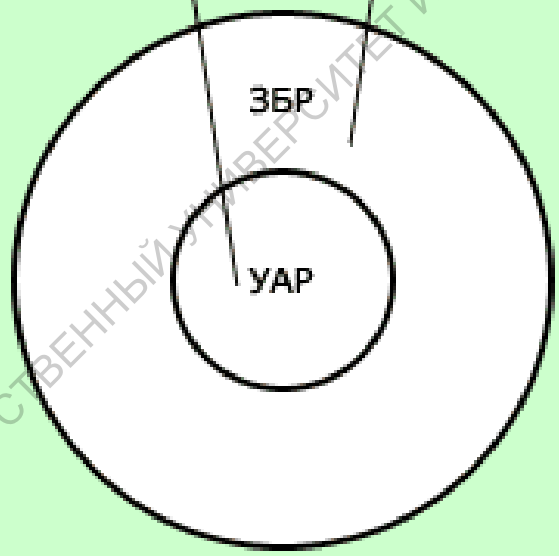
**"Уровень актуального развития" (УАР)**  
характеризуется тем, какие задания ученик может выполнить вполне самостоятельно

**"Зона ближайшего развития" (ЗБР)**  
обозначает то, что ребенок не может выполнить самостоятельно, но с чем он справляется с небольшой помощью

обученность

воспитанность

развитость



обучаемость

воспитуемость

развиваемость

**Рис. 4. Уровни психического (умственного) развития**

САРАТОВСКИЙ ГОСУДАРСТВЕННЫЙ УНИВЕРСИТЕТ ИМЕНИ ГАРИНА ШАГАЛАЯ

## Воспитуемость

```
graph LR; A[Воспитуемость] --> B[откликаемость на побуждения к развитию личности, исходящие извне]; A --> C[активность ориентировки в новых социальных условиях]; A --> D[перенос и гибкость способов поведения в новых условиях];
```

откликаемость на побуждения к развитию личности, исходящие извне

активность ориентировки в новых социальных условиях

перенос и гибкость способов поведения в новых условиях

**Показатели воспитуемости**

**Обучаемость**

```
graph LR; A[Обучаемость] --> B[способность к усвоению знаний, восприимчивость к помощи других]; A --> C[активность ориентировки в новых условиях]; A --> D[перенос в новые условия]; A --> E[переключаемость с одного способа учебной работы на другой]; A --> F[быстрота образования новых понятий и способов действия]; A --> G[темп, работоспособность, выносливость];
```

способность к усвоению знаний, восприимчивость к помощи других

активность ориентировки в новых условиях

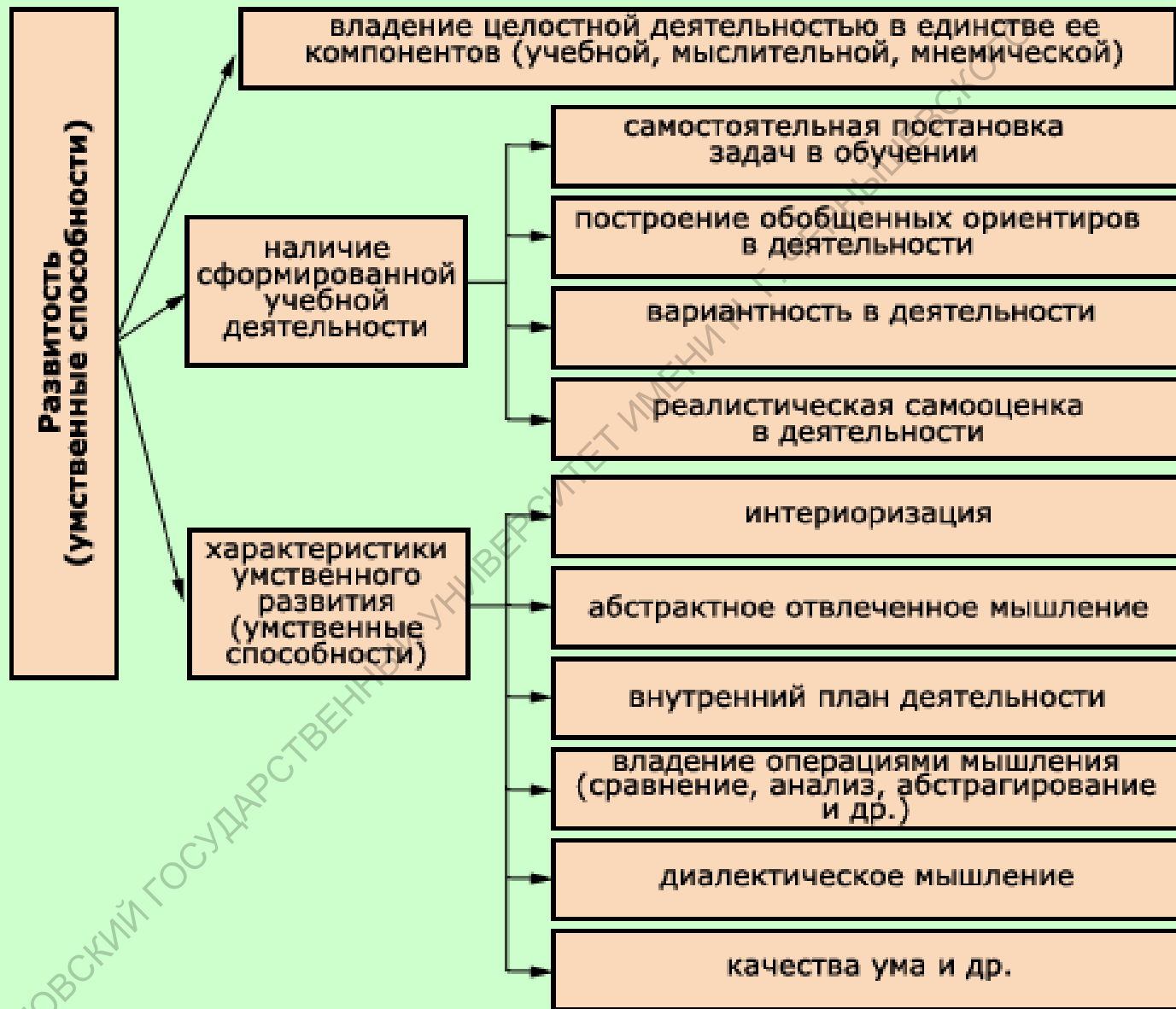
перенос в новые условия

переключаемость с одного способа учебной работы на другой

быстрота образования новых понятий и способов действия

темп, работоспособность, выносливость

**Показатели обучаемости**



Показатели развитости

**"Уровень актуального развития" (УАР)**

характеризуется тем, какие задания ученик может выполнить вполне самостоятельно

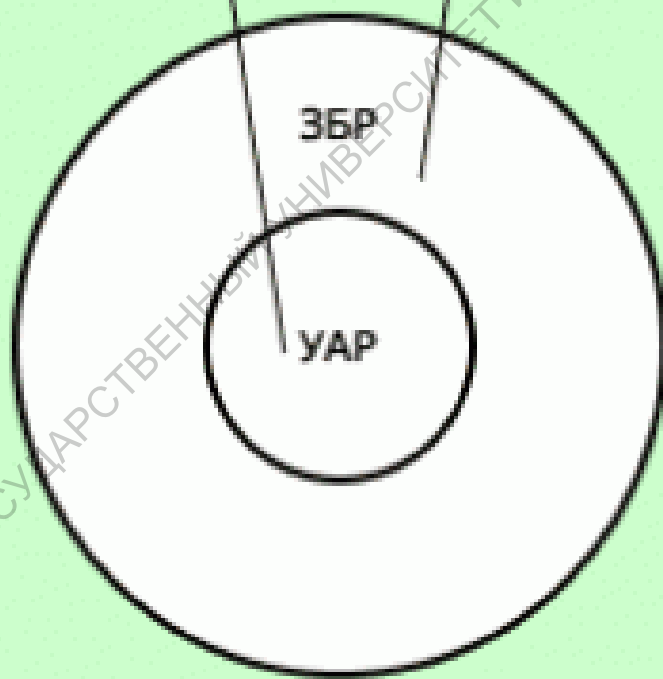
**"Зона ближайшего развития" (ЗБР)**

обозначает то, что ребенок не может выполнить самостоятельно, но с чем он справляется с небольшой помощью

обученность

воспитанность

развитость

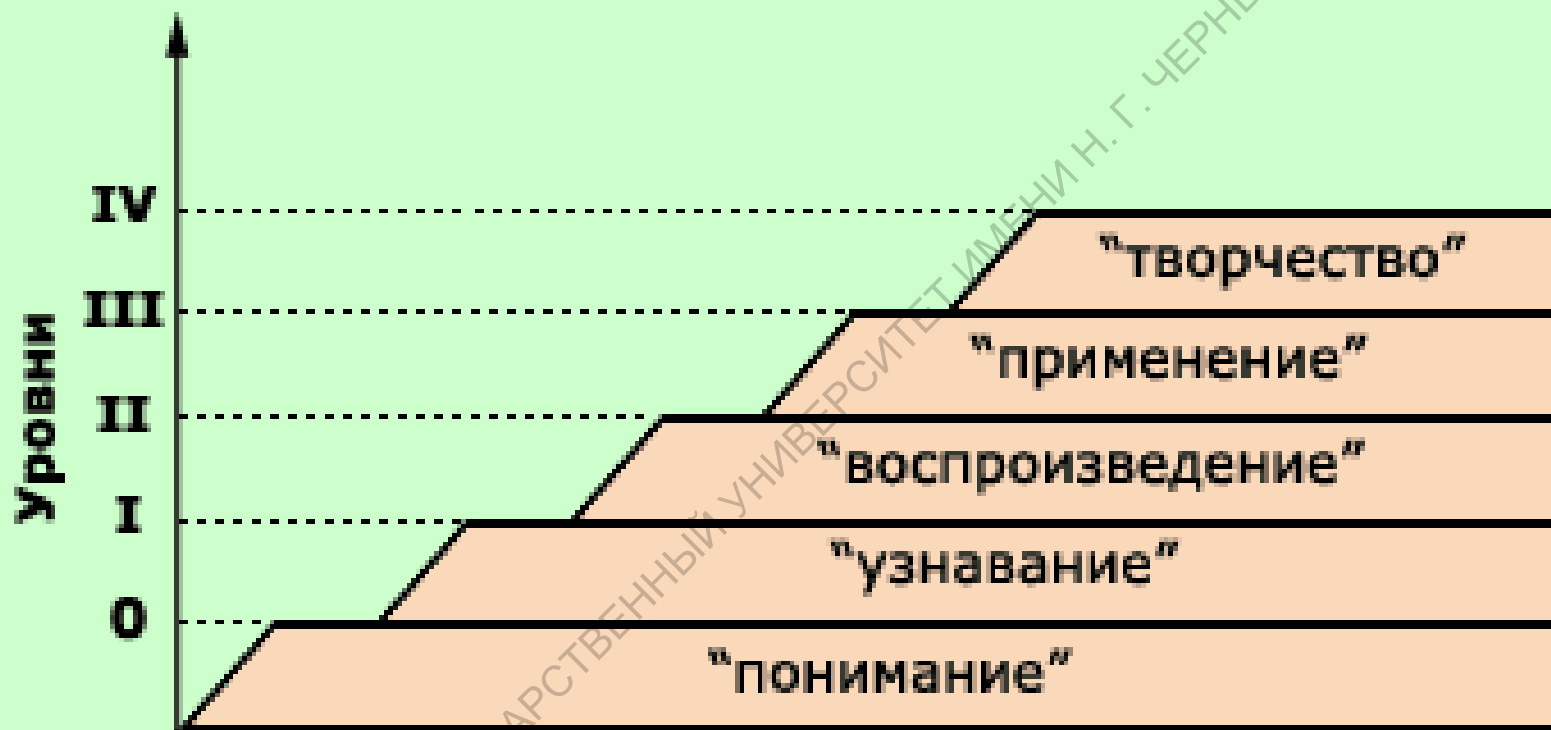


обучаемость

воспитуемость

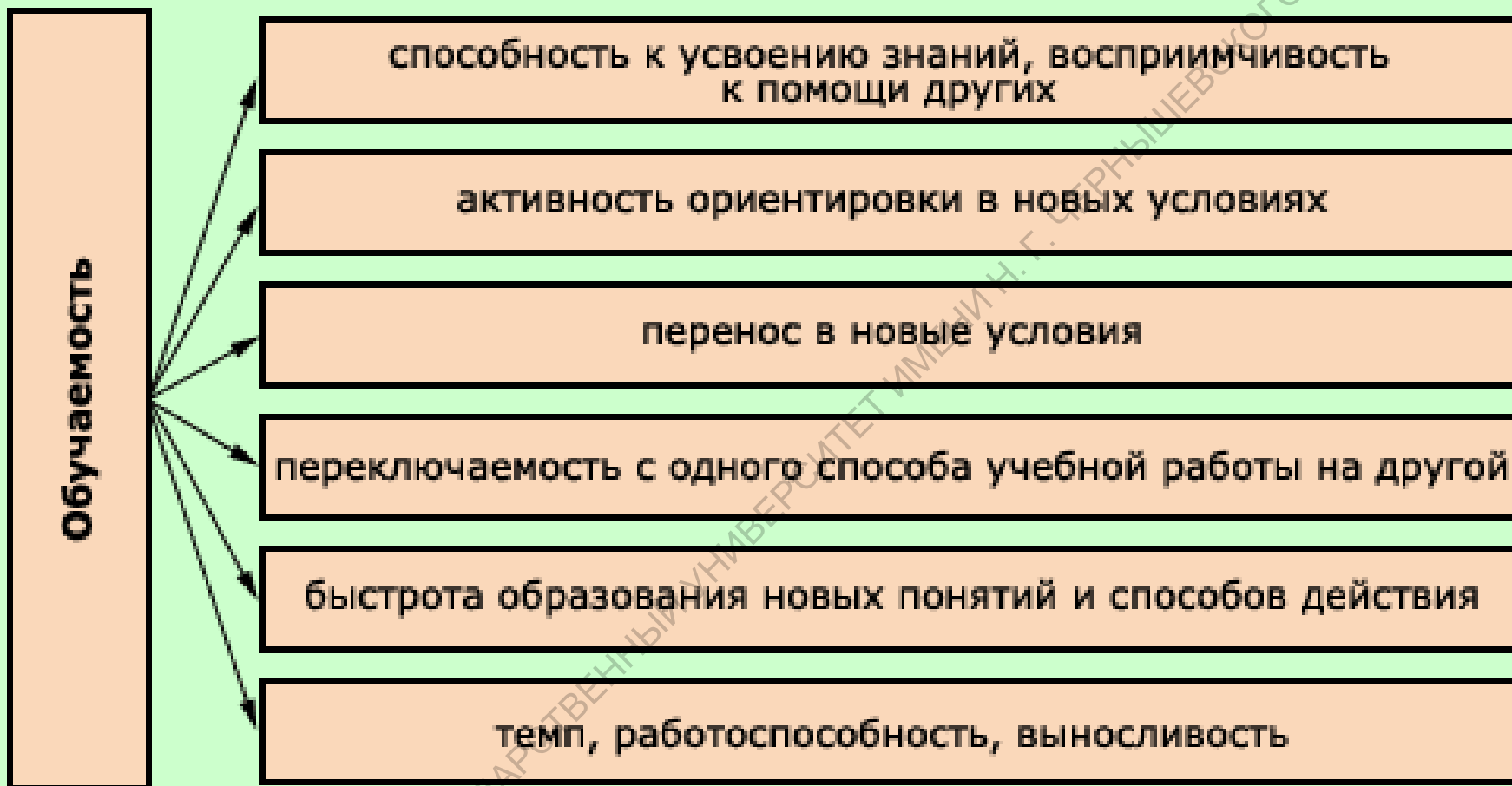
развиваемость

**Рис. 4. Уровни психического (умственного) развития**



**Рис. 4. Уровни усвоения учебной информации**





**Рис. 15. Показатели обучаемости**

**Успехов!**

САРАТОВСКИЙ ГОСУДАРСТВЕННЫЙ УНИВЕРСИТЕТ ИМЕНИ Н. Г. ЧЕРНЫШЕВСКОГО

САРАТОВСКИЙ ГОСУДАРСТВЕННЫЙ УНИВЕРСИТЕТ ИМЕНИ Н. Г. ЧЕРНЫШЕВСКОГО

САРАТОВСКИЙ ГОСУДАРСТВЕННЫЙ УНИВЕРСИТЕТ ИМЕНИ Н. Г. ЧЕРНЫШЕВСКОГО