

Министерство науки и высшего образования Российской Федерации
Федеральное государственное бюджетное образовательное учреждение
высшего образования «Саратовский национальный исследовательский
государственный университет имени Н.Г. Чернышевского»

Зоологический музей

КАТАЛОГИЗАЦИЯ ЗООЛОГИЧЕСКИХ КОЛЛЕКЦИЙ

НАУЧНЫЕ ФОНДЫ АМФИБИЙ КАК ОСНОВА
РЕГИОНАЛЬНОГО КАДАСТРА

Учебное пособие

ИЗДАТЕЛЬСТВО САРАТОВСКОГО УНИВЕРСИТЕТА

2019

УДК 598.1(470.44/47–17)
ББК 28.693.34
К29

Авторы: Э.И. Кайбелева, В.Г. Табачишин, Г.В. Шляхтин, Е.Н. Кондратьев,
Т.В. Перевозникова

**Каталогизация зоологических коллекций. Научные
К29 фонды амфибий как основа регионального кадастра / Учебное
пособие / Э.И. Кайбелева, В.Г. Табачишин, Г.В. Шляхтин и др. – Саратов :
Изд-во Сарат. ун-та, 2019. 56 с.**

В учебном пособии представлены сведения по каталогизации батрахологических коллекций. Приведены краткая история формирования и общая характеристика научных фондов амфибий Зоологического музея Саратовского государственного университета СГУ им. Н.Г. Чернышевского. Обоснована методология и составлен каталог батрахологической научной коллекции применительно к ландшафтно-географическим районам региона, проанализированы коллекционные сборы амфибий с территории Саратовской области и сопредельных регионов более чем за 100-летний период.

Для студентов, аспирантов, специалистов в области естествознания, натуралистов, педагогов, сотрудников государственных учреждений по охране окружающей среды.

Табл. 3. Ил. 8. Библиогр.: 43 назв.

УДК [598.2/9:579] (470.44–17)
ББК 28.693.35(235.54)

ISSN 1817–9673

© Кайбелева Э.И.,
Табачишин В.Г.,
Шляхтин Г.В. и др., 2019

Список сокращений и условных обозначений

авт. округ	–	автономный округ
б/о	–	база отдыха
вдхр.	–	водохранилище
г.	–	город
губ.	–	губерния
д.	–	деревня
д/о	–	дом отдыха
кр.	–	край
лим.	–	лиман
о-в	–	остров
о-ва	–	острова
обл.	–	область
оз.	–	озеро
о/л	–	оздоровительный лагерь
опыт. ст.	–	опытная станция
о/х	–	охотничье хозяйство
пгт.	–	поселок городского типа
пос.	–	поселок
пр.	–	пруд
р.	–	река
рр	–	реки
р-н	–	район
респ.	–	республика
с.	–	село
ст.	–	станция
с/з	–	совхоз
т/б	–	туристическая база
ур.	–	урочище
хут.	–	хутор
хоз-во	–	хозяйство
ЗИН РАН	–	Зоологический институт РАН
ЗМ ННПМ НАНУ	–	Зоологический музей Национального научно-природоведческого музея Национальной академии наук Украины
ЗМ СГУ	–	Зоологический музей Саратовского государственного университета
ИЭВБ РАН	–	Институт экологии Волжского бассейна РАН
М	–	Самец
F	–	Самка
S	–	пол неизвестен
Juv.	–	Сеголетка
?	–	Данные не известны

ВВЕДЕНИЕ

Исследования по инвентаризации фауны и сохранению биологического разнообразия основываются на получении достоверной научной информации. Источником научных данных по распространению различных групп животных служат коллекционные сборы, которые хранятся в фондах зоологических и краеведческих музеев страны. Каталогизация музейных научных фондов делает их доступными для работы широкого круга специалистов. В некоторых случаях сбор и хранение музейных экспонатов является единственным способом подтверждения присутствия того или иного вида на определенной территории в разные исторические периоды. Коллекционные фонды – результат кропотливого труда многих исследователей и краеведов, на протяжении многих лет собиравших, фиксировавших, идентифицировавших и каталогизировавших разнообразный зоологический материал. Батрахологические коллекции отражают разнообразие фауны амфибий и позволяют проследить основные пути их расселения в конкретный временной промежуток, наглядно демонстрируют механизмы формирования современных ареалов некоторых видов и, что наиболее значимо, позволяют определить тенденции динамики численности и распространения отдельных популяций. Материалы музейных коллекций важны в зоологических исследованиях, так как дают возможность проверить видовую идентификацию и позволяют находить новые признаки у животных, что становится актуальным в свете интенсивного расселения чужеродных видов и развития новых методов зоологических исследований.

Данное пособие посвящено формированию и характеристике научных фондов амфибий в Зоологическом музее Саратовского государственного университета им. Н.Г. Чернышевского (ЗМ СГУ). Батрахологическая коллекция ЗМ СГУ содержит уникальный материал, который может быть использован при изучении видового разнообразия и биогеографии амфибий региональной и мировой фауны.

Зоологический музей Саратовского государственного университета, имеющий столетнюю историю, – это уникальное хранилище коллекции земноводных региональной фауны, которая насчитывает более 1000 единиц хранения. Свое начало коллекция берет с момента основания музея в 1909 г. На сегодняшний день здесь сконцентрированы наиболее крупные в Поволжье батрахологические фонды. Значительную часть фондов музея составляют мониторинговые коллекции (периодически повторяющиеся

сборы с целью выявления изменений в природных сообществах), имеются серийные сборы всех видов бесхвостых амфибий Саратовской области.

Структура учебного пособия включает 6 глав, 3 таблицы, 8 иллюстраций, библиографический список и алфавитный указатель русских, (латинских) названий земноводных. Каталог содержит списки таксонов земноводных, коллектированных по точкам сбора в разных административных районах Саратовской области (суммарные цифровые показатели по этим районам приведены в главе 4). При описании единиц хранения указаны: видовая принадлежность, инвентарный номер (состоящий из номера банки и индивидуальных номеров экземпляров, приведенных через косую черту; все единицы хранения коллекции амфибий имеют индекс «АМ», который в тексте каталога не приводится), место и дата сбора, а также фамилии и инициалы коллекторов. Систематическое положение видов приведено в соответствии с международными базами данных: research.amnh.org/herpetology/amfibia. Для видов амфибий, составляющих научную коллекцию ЗМ СГУ, также приводятся данные по ландшафтно-географическим районам Саратовской области (глава 5). Для максимальной информативности каталога амфибий ЗМ СГУ по вопросам половозрастного состава животных и их географической приуроченности использовался принцип построения, заимствованный в Зоологическом музее Московского государственного университета (Россолимо, Павлинов, 1981) и Национальном научно-природоведческом музее НАН Украины (Щербак и др., 1997; Доценко, 2003). По каждому виду животных в настоящем каталоге приводятся количественные сведения в следующей последовательности половозрелых категорий: взрослые самцы, самки, амфибии без точного определения пола, сеголетки. Эти данные анализируются в целом для коллекции, а также для каждого ландшафтно-географического района Саратовской области. Такой принцип позволяет приводить достаточно полную информацию в максимально лаконичной форме.

В ходе подготовки данного издания были проанализированы коллекционные материалы амфибий, собранные в Саратовской области и на сопредельных территориях, хранящиеся в фондах ЗМ СГУ, а также Зоологическом институте РАН (г. Санкт-Петербург), Институте экологии Волжского бассейна РАН (г. Тольятти), Зоологическом музее им. Н.Н. Щербака, Национальном научно-природо-ведческом музее Национальной академии наук Украины (г. Киев).

Значительный вклад в пополнение коллекции амфибий в разные годы внесли сотрудники биологического факультета Саратовского госуниверситета В.В. Аникин, А.В. Беляченко, М.В. Ермохин, Е.В. Завьялов, К.А. Сонин и другие. Незаменимую помощь в формировании современной батрахологической коллекции, расширении ее географии

оказали наши коллеги – Г.Б. Бахтадзе, Ю.В. Кармышев, Р.А. Романов, А.Б. Ручин, С.А. Островских, Д.А. Сторожилова. В настоящее время Зоологический музей СГУ ведет активную работу по обмену коллекционным материалом с ведущими зоологическими музеями страны и зарубежья, наряду с классическими влажными препаратами, научная батрахологическая коллекция включает образцы, специально подготовленные для молекулярно-генетических исследований, доступные широкому кругу исследователей.

Пополнение батрахологической коллекции происходит ежегодно. Увеличивается количество собранных экземпляров разных видов амфибий, тем самым, повышается разнообразие фондов, так же происходит накопление материала под конкретные задачи исследования, что повышает научную значимость коллекции Зоологического музея СГУ.

Предлагаемое пособие может стать дополнительным справочным материалом при изучении дисциплин «Зоология», «Экология и рациональное природопользование», «Основы изучения и сохранения биологического разнообразия», «Структура и динамика природных комплексов региона», а также при проведении учебных практик. Опубликованные материалы могут стать основой для формирования выборки для получения морфометрических и фенотипических данных, что необходимо для написания научно-исследовательских и квалификационных работ. Таким образом, данное пособие позволит более эффективно использовать хранящиеся в ЗМ СГУ коллекционные материалы, каталогизированные в соответствии с современными требованиями к систематизации научных фондов.

Глава 1. КРАТКАЯ ИСТОРИЯ ИЗУЧЕНИЯ ЗЕМНОВОДНЫХ САРАТОВСКОЙ ОБЛАСТИ И ФОРМИРОВАНИЕ БАТРАХОЛОГИЧЕСКОЙ КОЛЛЕКЦИИ ЗООЛОГИЧЕСКОГО МУЗЕЯ САРАТОВСКОГО ГОСУДАРСТВЕННОГО УНИВЕРСИТЕТА

Описание Саратовского края, в том числе и его природных богатств, впервые после Геродота появляется в трудах арабского писателя и путешественника Ибн Батута, который в 1334 г. описал Увек, позднее в 1636 г. Олеарием – секретарь голштинского посольства в России, дал описание Саратова в книге «Описание путешествия в Московию...».

В до-линнеевский период уже можно найти и первые упоминания о земноводных региона. В работах П.И. Рычкова (1762) амфибии описываются в качестве объектов питания птиц (Топография Оренбургской губернии, 1887.).

Первые научные сведения о батрахофауне региона сообщили знаменитые русские путешественники XVIII века. В составе академических «физических» экспедиций (1768–1775 гг.) через регион проходят маршруты отрядов И.И. Лепехина, И.П. Фалька, П. С. Паласса и И.Г. Георги.

Земноводные Поволжья и сопредельных регионов отмечаются в дневниковых записях и сочинениях П.С. Палласа (Pallas, 1771, 1776), а также в работах участников экспедиций И. П. Фалька и И. И. Георги (Никольский, 1918; Гаранин, 1983). В частности И. Г. Георги отмечал «водяную лягушку», видимо, называя так озерную лягушку, и чесночницу под биноменом *Rana vespertina*, а П.И. Фальк – краснобрюхую жерлянку.

Наибольший вклад в исследования земноводных региона внес П.С. Паллас, в работах которого отмечаются амфибии в восточной (левобережной) части Среднего Поволжья. В первой части труда «Путешествие по разным провинциям Российской империи» он описывает с территории нынешней Самарской области «вечернюю лягушку» – *Rana vespertina* (Паллас, 1773). В третьей части названного труда П.С. Паллас отмечает 1 вид лягушек у р. Ток (окрестности д. Игнашкино на территории Оренбургской области), рр. Урал и Волги (Паллас, 1778). П.С. Паллас отмечает обилие данного вида в водах рек и озер и применяет к ним эпитет «кричащая», что дает право утверждать, что речь идет об озерной лягушки – наиболее многочисленном виде региона с характерной вечерней звуковой активностью.

После публикации третьего тома «Zoographia Rosso-Asiatica» (Pallas, [1814]) сведения о земноводных Среднего Поволжья появляются в научной литературе только в последней трети XIX в. М.Н. Богданов (1871)

упоминает «лягушек» в питании птиц (черного коршуна) на территории Симбирской губернии. Первой подробной сводкой о земноводных Нижнего Поволжья можно считать обзор фауны имения Падов Саратовской губернии А.А. Силантьева, вышедшей в свет в 1894 г. в ней приводится список из 6 видов амфибий, а также видовые очерки животных с указанием особенностей их биологии и экологии. В них содержится информация о численности и распространении, фенологических особенностях амфибий с территории Саратовской губернии. А.А. Силантьев приводит сведения о тритоне пятнистом (*Triton taeniatus*), чесночнице обыкновенной (*Pelobates fuscus*), жерлянке огненной (*Bombinator igneus*), жабе пятнистой (*Bufo variabilis*), лягушке серой (*Rana arvalis*), лягушке зеленой (*Rana esculenta*). Опираясь на подробное описание отдельных видов можно предположить, что речь идет о таких современных видах амфибий как тритон обыкновенный, чесночница обыкновенная, жерлянка краснобрюхая, зеленая жаба, лягушка остромордая. По всей видимости, зеленая лягушка, описанная А.А. Силантьевым – это озерная лягушка, которая в то время отождествлялась с *R. esculenta*.

Б.М. Житков (1900) в статье «Очерки природы Среднего Поволжья» перечисляет 7 видов амфибий. Зеленые лягушки упоминаются как 1 вид «*Rana esculenta*», бурые также объединены в 1 вид, но выделены так называемые вариации, соответствующие остромордой и травяной лягушкам «*Ranae [Rana] temporariae var. arvalis et muta*».

В разделе «Животные земноводные» справочной книги Пензенской губернии, вышедшей под редакцией В.П. Попова, для данного региона указаны 4 вида «лягушек», в том числе квакша под названием «*Hyla viridis* — Квакуша зеленая» (Попов, 1901). И.Г. Гаврилов и П.А. Ососков (1901) в 6-м томе «Среднее и Нижнее Поволжье и Заволжье» многотомного издания «Россия. Полное географическое описание нашего отчества» кратко описывают батрахофауну региона.

Главным итогом батрахологических исследований в России начала XX в. является монография А.М. Никольского (1918) «Фауна России и сопредельных стран: Земноводные (Amphibia)», в которой отражены почти все опубликованные к тому времени данные по Среднему Поволжью, а также использованы коллекционные материалы и личные сообщения исследователей, в частности, о серой жабе. Никольский разделил лягушек рода *Rana* на зеленых и бурых. К зеленым лягушкам он отнес съедобную, или водяную лягушку (*R. esculenta*), дав подробное описание биологии и экологии вида, а также затронул вопросы систематики.

Отдельные упоминания о земноводных саратовского Заволжья можно найти в работах А.Л. Бенинга (1913, 1921) по гидрофауне р. Б. Иргиз и р. Еруслан

Составленный В. С. Бажановым (1928) «Список гадов Бузулукского и Пугачевского уездов б. Самарской губ., собранных в 1928 году» (1930) содержит сведения о 5 видах бесхвостых земноводных.

Интерес к изучению амфибий и интенсификация исследований на севере Нижнего Поволжья значительно возросли во второй половине XX века (Кубанцев, 1999). Большинство экологических работ посвящено выяснению численности и пространственному распределению особей, структуре и динамике их популяций, использованию биотопа, развитию и питанию. В это время появляются работы С.А. Чернова (1937, 1945), П.В. Терентьева и С.А. Чернова (1949), где представлен материал по распространению амфибий в Нижнем Поволжье, приведены картосхемы. Озерная лягушка отмечена авторами, как массовое, широко распространенное животное.

В.И. Гаранин (1983) в монографии «Земноводные и пресмыкающиеся Волжско-Камского края» обобщает результаты собственных исследований и литературные данные для территории региона. Им приводятся данные о питании, врагах, экологической дифференциации, фенологии и границах распространения амфибий.

Значительное количество работ, посвященных изучению амфибий Нижнего Поволжья, выполнены на базе Саратовского госуниверситета в 1980-е гг. Большинство из них посвящены изучению питания амфибий (Носова, 1984; Шляхтин, 1985, 1988, 1989, 1991; Шляхтин, Завьялов, 1997). В них детально рассмотрены не только экологические аспекты питания (кормовой спектр, индивидуальные предпочтения, сезонные и биотопические особенности питания), но приведены анатомические и гистологические особенности пищеварительной системы большинства видов региональной батрахофауны. В 1983 г. появляется первая методическая работа по земноводным Саратовской области (Шляхтин, Голикова, 1986). В ней приводятся основные сведения об экологии 10 видов амфибий, а также даются рекомендации по сбору и хранению батрахологического материала, по проведению фенологических исследований. В 1990-е годы основное направление в изучении земноводных Саратовской области и Нижнего Поволжья в целом связано с фенологической изменчивостью этой группы. Появляется ряд работ, посвященных особенностям окраски, метрическим и меристическим характеристикам популяций бесхвостых амфибий (Сторожилова, Шляхтин, 1997, 2000; Сторожилова и др., 1998; Табачишин и др., 1999; Сторожилова, 2002). В основу этих работ легли сборы амфибий, хранящихся в Зоологическом музее СГУ. В некоторых публикациях (Табачишин и др., 2000) детально рассматривается современное распространение фоновых и редких видов рептилий и амфибий в пределах Н. Поволжья, анализируется их таксономический статус. Большое

внимание в этот период уделяется вопросам адаптации амфибий к антропогенным условиям (Гаранин, 1981; Бондаренко, Богородицкая, 1989; Гаранин и др., 1990; Воронов и др., 1995).

В пределах Саратовской области также проведено изучение степени деградации амфибий и рептилий островных экосистем Волгоградского водохранилища в условиях экологической изоляции, сделан вывод о незначительном влиянии создания Волгоградского водохранилища на структуру и функционирование наземных и водных экосистем поймы р. Волги (Шляхтин, 2003).

Бесхвостые амфибии и особенно озерные лягушки становятся модельными объектами в исследованиях действия отравляющих веществ, их используют в качестве индикаторов загрязнения среды различными химическими соединениями (Завьялов и др., 1994, 1996; Шляхтин и др., 1996, 1997; Завьялов, Табачишин, 1998; Перевозникова и др., 2007).

Особый вклад в изучение амфибий региона на рубеже XX – XXI столетий внесли саратовские герпетологи. На основе анализа данных полевых исследований и коллекционных фондов крупнейших зоологических музеев страны, появляются публикации посвященные состоянию популяций отдельных видов рептилий и амфибий в северной части Н. Поволжья (Шляхтин и др., 1996; Табачишин и др., 1997; Завьялов и др., 2000, 2003, 2005; Шляхтин, 2001, 2003, 2005, 2006). С 2003 г. на базе Зоологического музея СГУ проводятся современные цито- и молекулярно генетические исследования амфибий Нижневолжского региона. Особое внимание уделено видам со сложным систематическим статусом: озерной лягушке и зеленой жабе (Кайбелева и др., 2003, 2005, 2007).

В различные годы XIX–XX вв. в литературных источниках состав батрахофауны Поволжья в значительной степени менялся: так, во второй половине XX в. в составе местных амфибий упоминался гребенчатый тритон, травяная, прудовая, съедобная лягушки. Современные исследования не подтверждают присутствие данных видов на территории области. Отсутствие этих видов в сборах из Саратовской области, хранящихся в фондах Зоологического музея СГУ и других музеев, также подтверждает ошибочное указание данных видов для фауны региона.

В основу современной батрахологической коллекции Зоологического музея СГУ легли сборы Волжской Биологической станции. Формирование коллекции амфибий началось в 1900 г. и включали виды местной батрахофауны: 1 вид хвостатых амфибий – Обыкновенный тритон (с указанием старого латинского названия *Molge vulgaris* L.). Один вид жаб – зеленая жаба; чесночницу обыкновенную. Из лягушек в трудах Волжской биологической станции приведены латинские названия трех видов *Rana arvalis* Nilss., *R. temporaria* Schn., *R. esculenta* L. Вероятно, речь идет о двух современных видах озерной и остромордой лягушках, широко

распространенных в Саратовской области. Обитание травяной лягушки маловероятно, так как не известно ни одного достоверного случая поимки вида в регионе; в фондах музея травяную лягушку и собранные на территории области также отсутствуют. С 1909 г. с момента открытия Зоологического музея СГУ (тогда – зоологического кабинета) происходило формирование экспозиционной и учебной коллекции амфибий – чучела, скелеты и спиртовые препараты выписывались даже из-за границы. Научную коллекцию музея составляли виды исключительно местной батрахофауны. Пополнение коллекции амфибий видами с других территорий началось в 1920-е, и связано с работами Камыш-Самарской экспедиции 1926–29 гг. В 1930-х гг. с расширением музея продолжает регулярно пополняться и батрахологическая коллекция (в основном учебная). Примерно в это же время Волжская Биологическая станция передала часть собственных сборов, включая амфибий, Зоологическому музею СГУ. Формирование серийных сборов амфибий, составивших значительную часть коллекционных фондов, интенсифицировалось к середине XX в. и связано с развитием экологических направлений, особенно фенетических исследований, на кафедре зоологии позвоночных.

К сожалению, большая часть старых фондов была утрачена, в основном из-за отсутствия специальных работ, направленных на поддержание и сохранение коллекционных материалов. Значительная часть коллекции погибла в огне от пожара в 1992 г. Восстановление коллекций амфибий началось лишь в конце XX в. и связано с именем профессора Г.В. Шляхтина. В настоящее время ведется активная работа, направленная на поддержание и пополнение современной научной батрахологической коллекции Зоологического музея Саратовского государственного университета.

Глава 2. КАТАЛОГ БАТРАХОЛОГИЧЕСКИХ СБОРОВ, ПРОИЗВЕДЕННЫХ НА ТЕРРИТОРИИ САРАТОВСКОЙ ОБЛАСТИ

КЛАСС АМФИБИИ, ИЛИ ЗЕМНОВОДНЫЕ – AMPHIBIA

Отряд Хвостатые – Caudata Fischer von Waldheim, 1813

Семейство Саламандровые — Salamandridae Goldfuss, 1820

Род Малый (гладкий) тритон — *Lissotriton* Bell, 1839

Обыкновенный тритон — *Lissotriton vulgaris* (Linnaeus, 1758)

Статус. Обычный вид.

Коллекционный материал ($n = 29$) (рис. 2).

1. № 6557. 03.05.2000 г. 1 М. ad. Саратовская обл., Аркадакский р-н, с. Семеновка. К.Д. Мильто, А.В. Барабанов (ЗИН РАН).

2. № 120/1073–1076. 10.05.2002 г. 3 М., 1 Ф. ad. Саратовская обл., окрестности г. Хвалынска. В.Г. Табачишин (ЗМ СГУ).

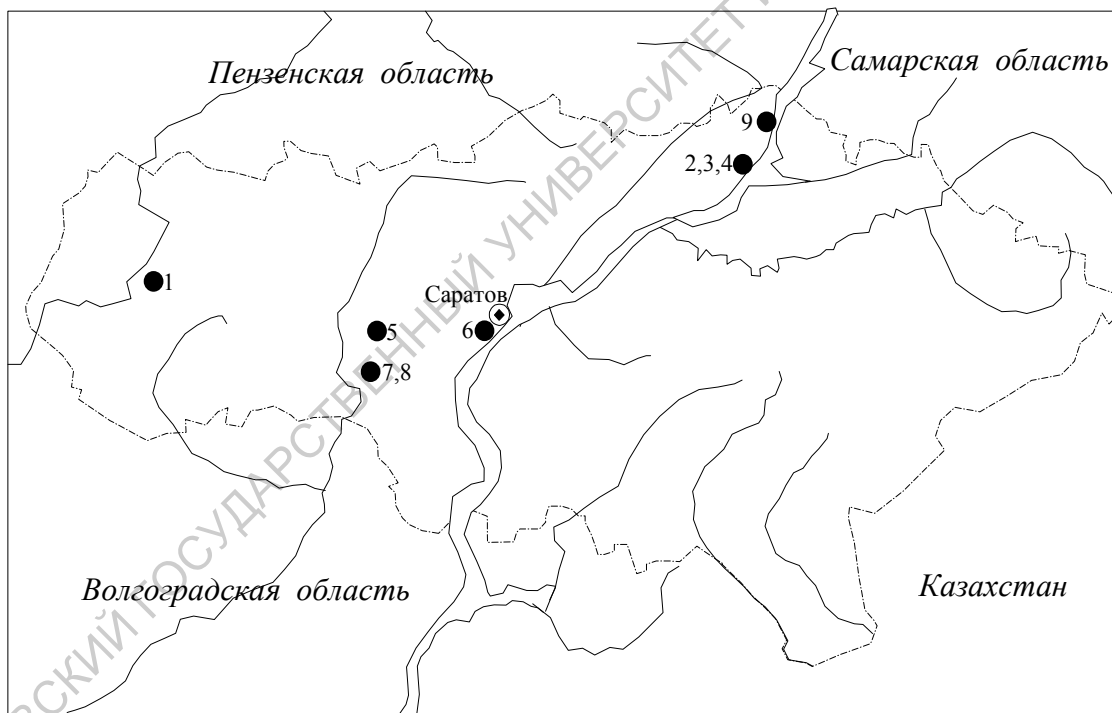


Рис. 1. Кадастр сборов тритона обыкновенного в Саратовской области.
Географическую привязку см. в тексте

3. № 126/1102. 10.05.2004 г. Саратовская обл., окрестности г. Хвалынск. В.Г. Табачишин (ЗМ СГУ).

4. № 318/1759–1760. 13.05.2009 г. Саратовская обл., окрестности г. Хвалынска (урочище Таши) Э.И. Кайбелева (ЗМ СГУ).

5. № 248/1488–1492. 20.04.2010 г. Саратовская обл., Лысогорский р-н, окрестности с Урицкое (оз. Лебяжье). М.В. Ермохин (ЗМ СГУ).

6. № 250/1494–1495. 11.05.2010 г. Саратовская обл., окрестности г. Саратова. М.Ю. Воронин (ЗМ СГУ).

7. № 317/1758. 11.07.2011 г. Саратовская обл., Лысогорский р-н, окрестности с. Атаевка. В.Г. Табачишин (ЗМ СГУ).

8. № 333/1817–1818. 23.08.2011 г. Саратовская обл., Лысогорский р-н, окрестности с. Атаевка. В.Г. Табачишин (ЗМ СГУ).

9. № 327/1797–1807. 28.06.2012 г. Саратовская обл., Хвалынский р-н, окрестности пос. Черный Затон. Э.И. Кайбелева (ЗМ СГУ).

Отряд Бесхвостые земноводные — *Anura Fischer von Waldheim*, 1813

Семейство Жерлянки — *Vombinatoridae Gray*, 1825

Род Жерлянка — *Vombina Oken*, 1816

Краснобрюхая жерлянка — *Vombina bombina* (Linnaeus, 1761).

Статус. Обычный вид.

Коллекционный материал ($n = 308$) (рис. 3).

1. № 3/7–10. 30.04.1989 г. Саратовская обл., Краснокутский р-н, окрестности с. Дьяковка. А.Н. Белянин (ЗМ СГУ).

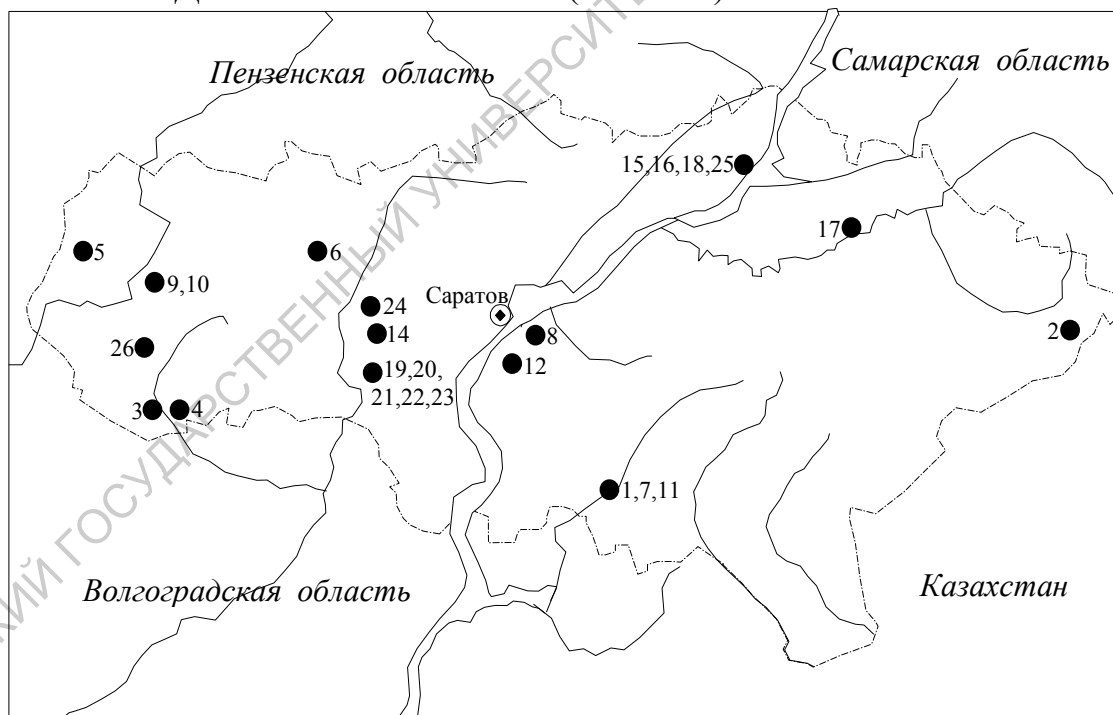


Рис. 2. Кадастр сборов краснобрюхой жерлянки в Саратовской области.

Географическую привязку см. в тексте

2. № 4/11–13. 03.05.1989 г. Саратовская обл., Перелюбский р-н, окрестности с. Алексеевка. А.В. Николаев (ЗМ СГУ).

3. № 11/32–37. 27.07.1989 г. 6 М. ad. Саратовская обл., Самойловский р-н, окрестности с. Красавка. А.С. Усов (ЗМ СГУ).

4. № 13/40. 29.07.1989 г. 1 М. ad. Саратовская обл., Самойловский р-н, окрестности с. Еловатка. А.С. Усов (ЗМ СГУ).

5. № 15/43–48. 20.07.1990 г. 4 F. ad. 1 S. juv. Саратовская обл., Романовский р-н, окрестности с. Усть-Щербидино. В.В. Викторова (ЗМ СГУ).

6. № 20/60–61. 03.07.1991 г. 1 F., 1 M. ad. Саратовская обл., Екатериновский р-н, окрестности с. Качеевка (долина р. Аткара). Е.А. Соловьева (ЗМ СГУ).

7. № 35/138–144. 28.06.1996 г. 3 F., 4 M. ad. Саратовская обл., Краснокутский р-н, окрестности с. Дьяковка. К.А. Сонин (ЗМ СГУ).

8. № 43/169–197. 01.09.1996 г. Саратовская обл., Энгельсский р-н, пос. ВолжНИИГ и М. Д.А. Сторожилова (ЗМ СГУ).

9. № 46/202–305. 07.05.1997 г. Саратовская обл., Аркадакский р-н, окрестности с. Семеновка (пойма р. Хопер). В.Г. Табачишин, Д.А. Сторожилова (ЗМ СГУ)

10. № 6559. 01–05.05.2000 г. 34 S. Саратовская обл., Аркадакский р-н, с. Семеновка (левый берег р. Хопер). К.Д. Мильто, А.В. Барабанов (ЗИН РАН).

11. № 97/716–757. 08.08.2000 г. Саратовская обл., Краснокутский р-н, окрестности с. Дьяковка. Д.А. Сторожилова (ЗМ СГУ).

12. № 107/919–920. 22.04.2001 г. Саратовская обл., Энгельсский р-н, окрестности ж.-д. ст. Анисовка. К.А. Сонин (ЗМ СГУ).

13. № 6943. 19.05.2002 г. 13 S. Саратовская обл., Балашовский р-н, с. Исток. Г.А. Лада (ЗИН РАН).

14. № 6986. 14.06.2002 г. 24 S. Саратовская обл., Лысогорский р-н, окрестности с Белое озеро. Г.А. Лада (ЗИН РАН).

15. № 127/1103. 10.05.2004 г. Саратовская обл., окрестности г. Хвалынска. В.Г. Табачишин (ЗМ СГУ).

16. № 146/1138. 15.08.2005 г. Саратовская обл., окрестности г. Хвалынска (урочище Таши). К.А. Сонин (ЗМ СГУ).

17. № 156/1154–1156. 26.08.2008 г. Саратовская обл., Пугачевский р-н, окрестности с. Каменка (пойма р. Большой Иргиз). Е.В. Завьялов (ЗМ СГУ).

18. № 319/1761–1764. 13.05.2009 г. Саратовская обл., окрестности г. Хвалынска (урочище Таши). Э.И. Кайбелева (ЗМ СГУ).

19. № 303/1715. 26.04.2011 г. Саратовская обл., Лысогорский р-н, окрестности с Атаевка (оз. Б. Коблово). В.Г. Табачишин (ЗМ СГУ).

20. № 309/1732–1734. 26.04.2011 г. Саратовская обл., Лысогорский р-н, окрестности с Атаевка. В.Г. Табачишин, М.В. Ермохин (ЗМ СГУ).

21. № 300/1671. 02.05.2011 г. Саратовская обл., Лысогорский р-н, окрестности с Атаевка. В.Г. Табачишин, М.В. Ермохин (ЗМ СГУ).

22. № 307/1725. 02.05.2011 г. Саратовская обл., Лысогорский р-н, окрестности с Атаевка (оз. Б. Коблово). В.Г. Табачишин, М.В. Ермохин (ЗМ СГУ).

23. № 308/1726–1731. 02.05.2011 г. Саратовская обл., Лысогорский р-н, окрестности с Атаевка. В.Г. Табачишин, М.В. Ермохин (ЗМ СГУ).

24. № 344/1863–1865. 08.04.2013 г. Саратовская обл., Лысогорский р-н, окрестности с Урицкое. В.Г. Табачишин (ЗМ СГУ).

25. № 352/1936–1937. 24.06.2013 г. Саратовская обл., окрестности г. Хвалынска (урочище Таши). Э.И. Кайбелева (ЗМ СГУ).

26. № 353/1938–1941. 23.07.2013 г. Саратовская обл., Балашовский р-н, окрестности с Пинеровка. Э.И. Кайбелева (ЗМ СГУ).

Семейство Чесночницы — *Pelobatidae* Bonaparte, 1830

Род Чесночница — *Pelobates* Wagler, 1830

Обыкновенная чесночница — *Pelobates fuscus* (Laurenti, 1768).

Статус. Обычный вид.

Коллекционный материал ($n = 445$) (рис. 4).

1. № 9/29–30. 26.07.1989 г. Саратовская обл., Самойловский р-н, с. Красавка. Д.А. Сторожилова (ЗМ СГУ).

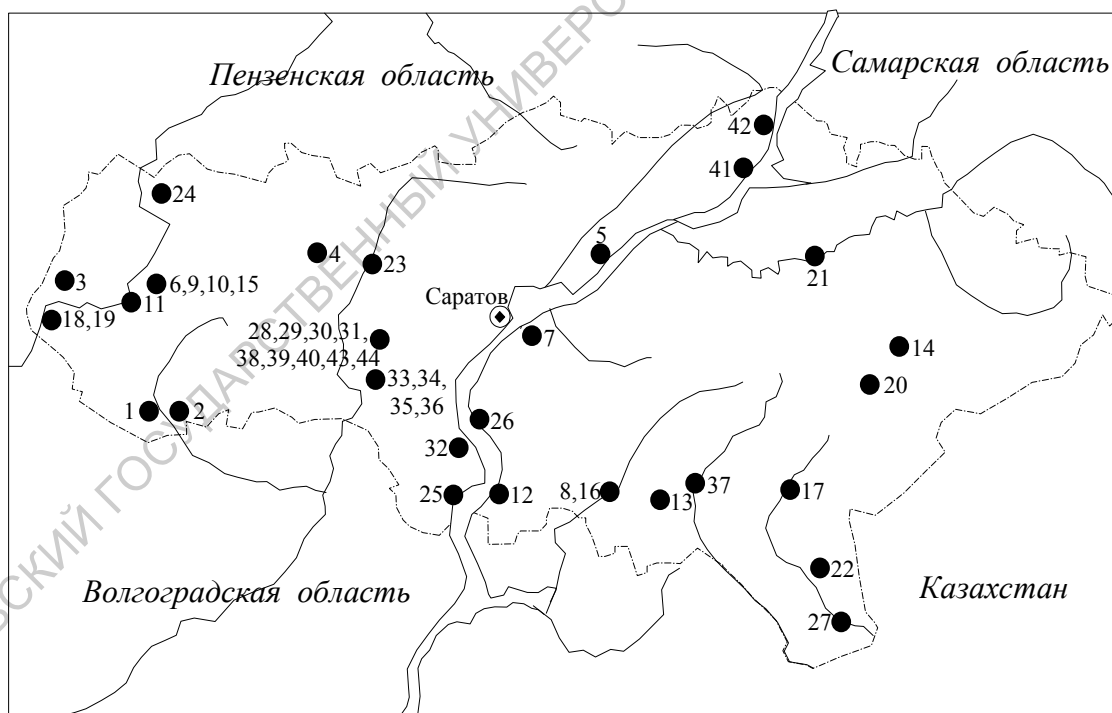


Рис. 3. Кадастр сборов обыкновенной чесночницы в Саратовской области.

Географическую привязку см. в тексте

2. № 12/38–39. 28.07.1989 г. Саратовская обл., Самойловский р-н, с. Еловатка. Д.А. Сторожилова (ЗМ СГУ). 3. № 17/56. 20.07.1990 г.

Саратовская обл., Романовский р-н, окрестности с. Усть-Щербидино. В.В. Викторова (ЗМ СГУ).

4. № 21/62. 03.07.1991 г. 1 М. ad. Саратовская обл., Екатериновский р-н, с. Качеевка. Д.А. Сторожилова (ЗМ СГУ).

5. № 24/113. 18.07.1991 . 1 F. ad. Саратовская обл., Воскресенский р-н, окрестности с. Воскресеновка. В.Г. Табачишин (ЗМ СГУ).

6. № 29/123. 03.05.1996 г. 1 F. ad. Саратовская обл., Аркадакский р-н, с. Семеновка. В.Г. Табачишин (ЗМ СГУ).

7. № 32/127. 22.06.1996 г. Саратовская обл., Энгельсский р-н, пос. ВолжНИИГ и М. Д.А. Сторожилова (ЗМ СГУ).

8. № 34/133–137. 28.06.1996 г. 2 М., 2 F. ad., 1 S. juv. Саратовская обл., Краснокутский р-н, окрестности с. Дьяковка. К.А. Сонин (ЗМ СГУ).

9. № 45/201. 05.05.1997 г. Саратовская обл., Аркадакский р-н, окрестности с. Семеновка. В.Г. Табачишин, Д.А. Сторожилова (ЗМ СГУ).

10. №199/1268–1347. 05.05.1997 г. Саратовская обл., Аркадакский р-н, с. Семеновка. В.Г. Табачишин, Д.А. Сторожилова (ЗМ СГУ).

11. № 2144. 05-07.05.1997 г. 10 S. Саратовская обл., Аркадакский р-н, окрестности с. Летяжевка (пойма р. Хопер). В.Г. Табачишин (ЗМ ННПМ НАНУ).

12. № 48/334. 23.05.1997 г. Саратовская обл., Ровенский р-н, окрестности пгт Ровное. В.Г. Табачишин (ЗМ СГУ).

13. № 83/570–590. 12.06.1999 г. Саратовская обл., Краснокутский р-н, окрестности пос. Комсомольское (пойма р. Жидкая Солянка). В.Г. Табачишин (ЗМ СГУ).

14. № 92/703–710. 30.08.1999 г. Саратовская обл., Краснопартизанский р-н, окрестности пос. Целинный. Т.А. Капранова (ЗМ СГУ).

15. № 6558. 01.05.2000 г. 1 S. Саратовская обл., Аркадакский р-н, с. Семеновка. К.Д. Мильто, А.В. Барабанов (ЗИН РАН).

16. № 98/758–806. 12.08.2000 г. Саратовская обл., Краснокутский р-н, окрестности с. Дьяковка. В.Г. Табачишин (ЗМ СГУ).

17. № 101/870–873. 19.09.2000 г. Саратовская обл., Новоузенский р-н, окрестности с. Куриловка. В.Г. Табачишин (ЗМ СГУ).

18. № 6931. 18.05.2002 г. 23 S. Саратовская обл., Балашовский р-н, с. Рассказань. Г.А. Лада (ЗИН РАН).

19. № 6962. 18.05.2002 г. 5 S. Саратовская обл., Балашовский р-н, с. Рассказань. Г.А. Лада (ЗИН РАН).

20. № 113/459. 29.04.2003 г. 1 S. ad. Саратовская обл., Дергачевский р-н, окрестности пос. Прудовой. А.И. Файзулин (ИЭВБ РАН).

21. № 151/1144. 05.05.2006 г. Саратовская обл., Пугачевский р-н, окрестности с. Каменка (пойма р. Большой Иргиз). Э.И. Кайбелева (ЗМ СГУ).

22. № 155/1151–1153. 13.05.2006 г. Саратовская обл., Александровогайский р-н, окрестности пос. Монахов. В.Г. Табачишин (ЗМ СГУ).

23. № 157/1157. 17.05.2006 г. Саратовская обл., Аткарский р-н, окрестности с. Приречное (пойма р. Медведица). Э.И. Кайбелева (ЗМ СГУ).

24. № 160/1165–1168. 17.05.2006 г. Саратовская обл., Ртищевский р-н, окрестности с. Владыкино (пойма р. Хопер). К.А. Сонин (ЗМ СГУ).

25. № 178/1215–1216. 04.10.2006 г. Саратовская обл., Красноармейский р-н, окрестности с. Золотое. Е.В. Завьялов (ЗМ СГУ).

26. № 179/1217–1218. 05.10.2006 г. Саратовская обл., Ровенский р-н, окрестности с. Приволжское. М.Г. Корнеев (ЗМ СГУ).

27. №214/1393–1395. 10.05.2008 г. Саратовская обл., окрестности г. Александров Гай. Е.В. Завьялов (ЗМ СГУ).

28. № 259/1523–1592. 15.05.2009 г. Саратовская обл., Лысогорский р-н, окрестности с. Урицкое (оз. Лебяжье). М.В. Ермохин (ЗМ СГУ).

29. № 249/1493. 15.04.2010 г. Саратовская обл., Лысогорский р-н, окрестности с. Урицкое (оз. Лебяжье). Э.И. Кайбелева (ЗМ СГУ).

30. № 269/1609–1625. 20.04.2010 г. Саратовская обл., Лысогорский р-н, окрестности с. Урицкое. М.В. Ермохин (ЗМ СГУ).

31. № 260/1593. 12.07.2010 г. Саратовская обл., Лысогорский р-н, окрестности с. Урицкое (оз. Лебяжье). М.В. Ермохин (ЗМ СГУ).

32. № 252/1500. 08.07.2010 г. Саратовская обл., Красноармейский р-н, окрестности с. Садовое. К.А. Сонин (ЗМ СГУ).

33. № 302/1711–1714. 26.04.2011 г. Саратовская обл., Лысогорский р-н, окрестности с. Атаевка (оз. Б. Коблово). М.В. Ермохин, В.Г. Табачишин (ЗМ СГУ).

34. № 310/1735–1745. 26.04.2011 г. Саратовская обл., Лысогорский р-н, окрестности с. Атаевка. М.В. Ермохин, В.Г. Табачишин (ЗМ СГУ).

35. № 301/1672–1710. 03.05.2011 г. Саратовская обл., Лысогорский р-н, окрестности с. Атаевка. М.В. Ермохин, В.Г. Табачишин (ЗМ СГУ).

36. № 306/1721–1724. 03.05.2011 г. Саратовская обл., Лысогорский р-н, окрестности с. Атаевка (оз. Б. Коблово). М.В. Ермохин, В.Г. Табачишин (ЗМ СГУ).

37. № 314/1753. 05.07.2011 г. Саратовская обл., Питерский р-н, окрестности с. Питерка (р. М.Узень). Т.В. Перевозникова (ЗМ СГУ).

38. № 335/1820–1834. 13.04.2012 г. Саратовская обл., Лысогорский р-н, окрестности с. Урицкое (оз. Кругленькое). М.В. Ермохин (ЗМ СГУ).

39. № 336/1835–1838. 13.04.2012 г. Саратовская обл., Лысогорский р-н, окрестности с. Урицкое (оз. Садок). М.В. Ермохин (ЗМ СГУ).

40. № 337/1839–1853. 14.04.2012 г. Саратовская обл., Лысогорский р-н, окрестности с. Урицкое. М.В. Ермохин (ЗМ СГУ).

41. № 330/1812. 26.06.2012 г. Саратовская обл., окрестности г. Хвалынска (верховое болото). Э.И. Кайбелева (ЗМ СГУ).

42. № 328/1808–1810. 28.06.2012 г. Саратовская обл., Хвалынский р-н, окрестности с. Черный Затон. Э.И. Кайбелева (ЗМ СГУ).

43. № 345/1866–1871. 08.04.2013 г. Саратовская обл., Лысогорский р-н, окрестности с. Урицкое. В.Г. Табачишин (ЗМ СГУ).

44. № 347/1887–1898. 14.04.2013 г. Саратовская обл., Лысогорский р-н, окрестности с. Урицкое. В.Г. Табачишин (ЗМ СГУ).

Семейство Жабы — Bufonidae Gray, 1825

Род Жаба — *Bufo* Laurenti, 1768

Зеленая жаба — *Bufo viridis* Laurenti, 1768.

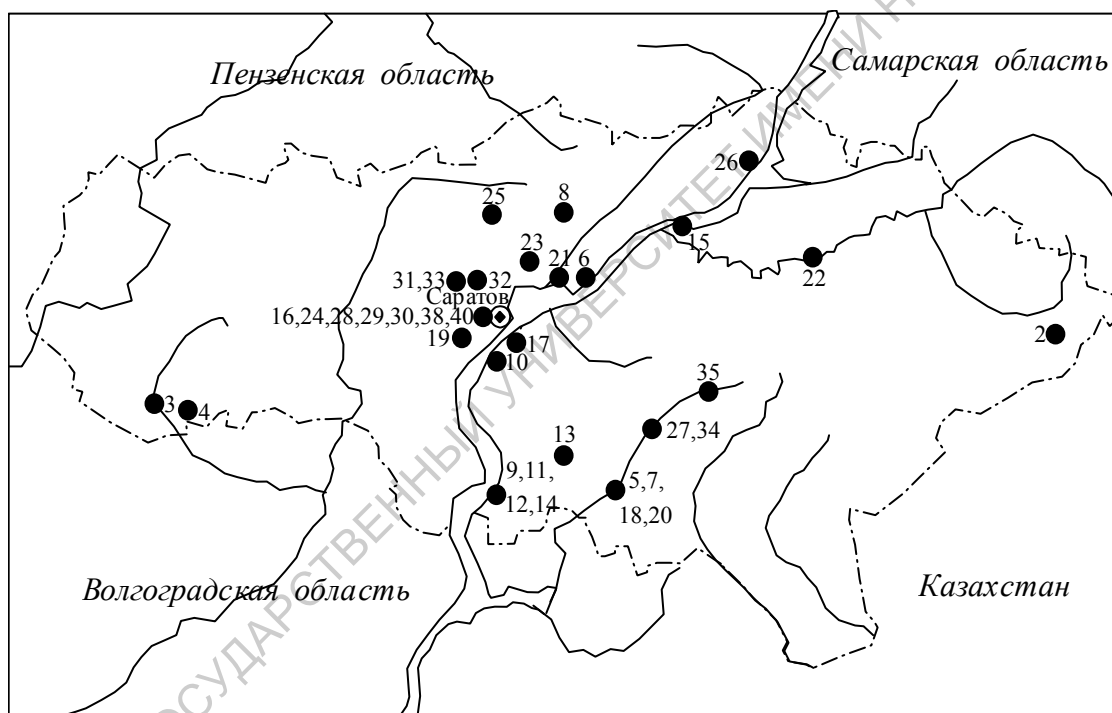


Рис. 4. Кадастр сборов зеленой жабы в Саратовской области. Географическую привязку см. в тексте

Статус. Обычный вид.

Коллекционный материал ($n = 218$) (рис. 5).

1. № 6589. 1879 г. 5 S. Саратовская обл., Аткарский р-н. Грум-Гржимайло (ЗИН РАН).

2. № 5/14–19. 03.05.1989 г. 6 M. ad. Саратовская обл., Перелюбский р-н, окрестности с. Алексеевка. А.В. Николаев (ЗМ СГУ).

3. № 10/31. 26.07.1989 г. 1 M. ad. Саратовская обл., Самойловский р-н, окрестности с. Красавка. А.С.Усов (ЗМ СГУ).

4. № 14/41–42. 29.07.1989 г. Саратовская обл., Самойловский р-н, окрестности с. Еловатка. А.С. Усов (ЗМ СГУ).
5. № 23/65–112. 08.07.1991 г. Саратовская обл., Краснокутский р-н, окрестности с. Дьяковка. К.А. Сонин (ЗМ СГУ).
6. № 26/115. 25.07.1991 г. Саратовская обл., Воскресенский р-н, окрестности с. Воскресенское. В.В. Ионова (ЗМ СГУ).
7. № 33/128–132. 26.06.1996 г. 4 М. ad., 1 S. juv. Саратовская обл., Краснокутский р-н, окрестности с. Дьяковка. К.А. Сонин (ЗМ СГУ).
8. № 37/149. 21.07.1996 г. 1 М. ad. Саратовская обл., Базарно-Карабулакский р-н, окрестности с. Тепляковка. А.В. Пудовкин (ЗМ СГУ).
9. № 38/150–152. 04.08.1996 г. 1 М. ad. 2 S. juv. Саратовская обл., Ровенский р-н, окрестности пгт Ровное. Д.А. Сторожилова (ЗМ СГУ).
10. № 44/198–200. 05.09.1996 г. Саратовская обл., Энгельсский р-н, пос. ВолжНИИГ и М. Д.А. Сторожилова (ЗМ СГУ).
11. № 50/339–352. 28.06.1997 г. Саратовская обл., Ровенский р-н, окрестности пос. Ровное. В.Г. Табачишин (ЗМ СГУ).
12. № 52/354–360. 17.07.1997 г. Саратовская обл., Ровенский р-н, пгт Ровное. В.Г. Табачишин (ЗМ СГУ).
13. № 60/402–413. 06.09.1997 г. Саратовская обл., Ровенский р-н, окрестности с. Кривояр (пойма р. Бизюк). В.Г. Табачишин (ЗМ СГУ).
14. № 2145. 06.09.1997 г. 9 S. Саратовская обл., Ровенский р-н, окрестности пгт Ровное. В.Г. Табачишин (ЗМ ННПМ НАНУ).
15. № 67/495–499. 25.09.1997 г. Саратовская обл., окрестности г. Балаково. О.В. Котняков (ЗМ СГУ).
16. № 82/569. 27.02.1999 г. Саратовская обл., окрестности г. Саратова. Д.А. Сторожилова (ЗМ СГУ).
17. № 96/715. 07.05.2000 г. Саратовская обл., Энгельсский р-н, окрестности ж.-д. ст. Анисовка. Д.А. Сторожилова (ЗМ СГУ).
18. № 100/846–869. 14.08.2000 г. 15 F., 10 М. ad. Саратовская обл., Краснокутский р-н, окрестности с. Дьяковка. Д.А. Сторожилова (ЗМ СГУ).
19. № 114/1001. 15.05.2001 г. Саратовская обл., Саратовский р-н, окрестности с. Буркин-Буерак. В.В. Аникин (ЗМ СГУ).
20. № 149/1142. 15.04.2006 г. Саратовская обл., Краснокутский р-н, окрестности с. Дьяковка. В.Г. Табачишин (ЗМ СГУ).
21. № 161/1169. 18.05.2006 г. Саратовская обл., Воскресенский р-н, с. Елшанка. С. Феклистова (ЗМ СГУ).
22. № 162/1170–173. 10.06.2006 г. Саратовская обл., Пугачевский р-н, с. Каменка (пойма р. Большой Иргиз). К.А. Сонин (ЗМ СГУ).
23. № 169/1195. 27.07.2006 г. Саратовская обл., Новобурасский р-н, окрестности с. Радищево (пойма р. Чардым). Е.В. Семенушкина (ЗМ СГУ).
24. № 172/1199. 29.08.2006 г. Саратовская обл., Саратовский р-н, окрестности ст. Жасминная. Ю.В. Иванова (ЗМ СГУ).

25. № 174/1206. 01.10.2006 г. Саратовская обл., окрестности пос. Нов. Бурасы. Л.В. Мещерякова (ЗМ СГУ).

26. № 175/1207–1211. 02.10.2006 г. Саратовская обл., Хвалынский р-н, окрестности г. Хвалынска. Е.В. Завьялов (ЗМ СГУ).

27. № 177/1213–1214. 03.10.2006 г. Саратовская обл., Краснокутский р-н, окрестности г. Красный Кут. Е.В. Завьялов (ЗМ СГУ).

28. № 191/1249. 06.07.2007 г. Саратовская обл., окрестности г. Саратова. Е.В. Завьялов (ЗМ СГУ).

29. № 203/1356. 23.10.2007 г. Саратовская обл., окрестности г. Саратова. Г.В. Шляхтин (ЗМ СГУ).

30. № 197/1266. 11.02.2008 г. Саратовская обл., г. Саратов. М.Ю. Воронин (ЗМ СГУ).

31. № 213/1392. 11.05.2008 г. Саратовская обл., Саратовский р-н, окрестности д. Атамановка. Я. Круглова (ЗМ СГУ).

32. № 215/1396-1399. 12.05.2008 г. Саратовская обл., Саратовский р-н, окрестности с. Сторожевка. А.В. Вошурина (ЗМ СГУ).

33. № 217/1403–1409. 16.05.2008 г. Саратовская обл., Татищевский р-н, окрестности д. Атамановка. А.В. Вошурина (ЗМ СГУ).

34. № 238/1454–1459. 19.04.2009 г. Саратовская обл., Краснокутский р-н, окрестности г. Красный Кут. Петрова (ЗМ СГУ).

35. № 239/1460–1469. 19.04.2009 г. Саратовская обл., Федоровский р-н, окрестности с. Семеновка. В. Сигнаевский (ЗМ СГУ).

36. № 240/1470–1472. 19.04.2009 г. Саратовская обл., Петровский р-н, Е.В. Тишина (ЗМ СГУ).

37. № 241/1473–1478. 19.04.2009 г. Саратовская обл., Ершовский р-н, (ЗМ СГУ).

38. № 242/1479–1480. 15.06.2009 г. Саратовская обл., окрестности г. Саратова. В.В. Аникин (ЗМ СГУ).

39. № 311/1746–1748. 05.07.2011 г. Саратовская обл., Питерский р-н, (р. М. Узень). Т.В. Перевозникова (ЗМ СГУ).

40. № 324/1770–1790. 10.05.2012 г. Саратовская обл., г. Саратов. Д. Красников (ЗМ СГУ).

Семейство лягушки — *Ranidae Rafinesque, 1814*

Род Бурая (травяная) лягушка — *Rana Linnaeus, 1758*

Остромордая лягушка — *Rana arvalis Nilsson, 1842*

Статус. Обычный вид.

Коллекционный материал ($n = 240$) (рис. 6).

1. № 6603. 1880 г. 1 S. Саратовская обл., Аткарский р-н. Грум-Гржимайло (ЗИН РАН).

2. № 6/20–22. 04.05.1989 г. 3 S. juv. Саратовская обл., Перелюбский р-н, окрестности с. Алексеевка. А.В. Николаев (ЗМ СГУ).

3. № 8/25– 28. 26.07.1989 г. Саратовская обл., Самойловский р-н, окрестности с. Красавка. А.С. Усов (ЗМ СГУ).

4. № 16/49–55. 20.07.1990 г. Саратовская обл., Романовский р-н, окрестности с. Усть-Щербидино. В.В. Викторова (ЗМ СГУ).

5. №25/114. 20.07.1991 г. Саратовская обл., Воскресенский р-н, окрестности с. Медяникова (пойма р. Терешка). Е.В. Соловьева (ЗМ СГУ).

6. № 36/145–148. 30.06.1996 г. Саратовская обл., Краснокутский р-н, окрестности с. Дьяковка. К.А. Сонин (ЗМ СГУ).

7. № 40/155–157. 20.08.1996 г. Саратовская обл., Ртищевский р-н, окрестности ж.-д. ст. Благодатка. В.Г. Табачишин (ЗМ СГУ).

8. № 47/306–333. 10.05.1997 г. Саратовская обл., Аркадакский р-н,

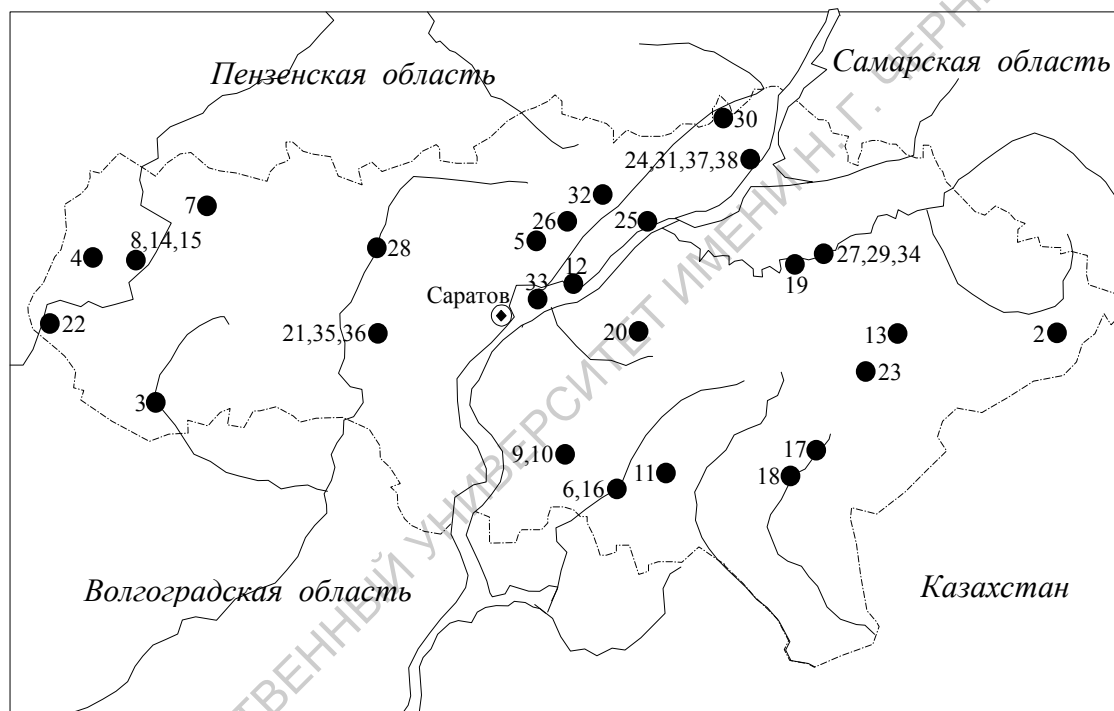


Рис. 5. Кадастр сборов остромордой лягушки в Саратовской области.
Географическую привязку см. в тексте

окрестности с. Семеновка (пойма р. Хопер). В.Г. Табачишин, Д.А. Сторожилова (ЗМ СГУ).

9. № 66/488–494. 06.09.1997 г. Саратовская обл., Ровенский р-н, окрестности с. Кривояр (пойма р. Бизюк). Е.В. Завьялов (ЗМ СГУ).

10. № 200/1348. 06.09.1997 г. Саратовская обл., Ровенский р-н, окрестности с. Кривояр (пойма р. Бизюк). Е.В. Завьялов (ЗМ СГУ).

11. № 84/591–594. 12.06.1999 г. Саратовская обл., Краснокутский р-н, пос. Комсомольское (пойма р. Жидкая Солянка). В.Г. Табачишин (ЗМ СГУ).

12. № 90/679–681. 14.08.1999 г. Саратовская обл., Воскресенский р-н, окрестности с. Усовка (берег р. Терешка). Е.В. Завьялов (ЗМ СГУ).

13. № 91/682–702. 30.08.1999. Саратовская обл., Краснопартизанский р-н, окрестности пос. Целинный. Т.А. Капранова (ЗМ СГУ).
14. № 6560. 01–05.05.2000 г. 1 S. Саратовская обл., Аркадакский р-н, с. Семеновка (левый берег р. Хопер). К.Д. Мильто, А.В. Барабанов (ЗИН РАН).
15. № 6698. 01–05.05.2000 г. 11 S. Саратовская обл., Аркадакский р-н, с. Семеновка (левый берег р. Хопер). К.Д. Мильто, А.В. Барабанов (ЗИН РАН).
16. № 99/807–845. 13.08.2000 г. Саратовская обл., Краснокутский р-н, окрестности с. Дьяковка. Д.А. Сторожилова (ЗМ СГУ).
17. № 102/874–880. 19.09.2000 г. Саратовская обл., Новоузенский р-н, окрестности с. Таловка. В.Г. Табачишин (ЗМ СГУ).
18. № 104/885–886. 20.09.2000 г. Саратовская обл., Новоузенский р-н, окрестности с. Куриловка. В.Г. Табачишин (ЗМ СГУ).
19. № 105/887–888. 26.09.2000 г. Саратовская обл., Краснопартизанский р-н, окрестности с. Большая Сакма (пойма р. Сакма). В.Г. Табачишин (ЗМ СГУ).
20. № 119/1023–1072. 06.09.2001 г. Саратовская обл., Советский р-н, окрестности с. Мечетное. О.В. Банадык (ЗМ СГУ).
21. № 6929. 16.05.2002 г. 2 S. Саратовская обл., Лысогорский р-н, окрестности с. Белое Озеро. Г.А. Лада (ЗИН РАН).
22. № 6930. 18.05.2002 г. 1 S. Саратовская обл., Балашовский р-н, с. Рассказань. Г.А. Лада (ЗИН РАН).
23. № 116/462–468. 29.04.2003 г. 1 S. sad. 6 S. juv. Саратовская обл., Дергачевский р-н, окрестности пос. Прудовой. А.И. Файзулин (ИЭВБ РАН).
24. № 205/1358. 12.05.2004 г. Россия, Саратовская обл., окрестности г. Хвалынска. Е.В. Завьялов (ЗМ СГУ).
25. № 131/1108–1112. 15.06.2005 г. Саратовская обл., окрестности г. Вольск. К.А. Сонин (ЗМ СГУ).
26. № 148/1141. 15.10.2005 г. Саратовская обл., Новобурасский р-н, окрестности ж.-д. ст. Бурасы (урочище Моховое болото). К.А. Сонин (ЗМ СГУ).
27. № 152/1145–1147. 05.05.2006 г. Саратовская обл., Пугачевский р-н, окрестности с. Каменка (пойма р. Большой Иргиз). Э.И. Кайбелева (ЗМ СГУ).
28. № 158/1158–1160. 17.05.2006 г. Саратовская обл., Аткарский р-н, окрестности с. Приречное (пойма р. Медведица). Э.И. Кайбелева (ЗМ СГУ).

29. № 164/1178–1184. 10.06.2006 г. Саратовская обл., Пугачевский р-н, окрестности пос. Каменка (пойма р. Большой Иргиз). К.А. Сонин (ЗМ СГУ).

30. № 168/1194. 25.07.2006 г. Саратовская обл., Хвалынский р-н, окрестности с. Ст. Лебежайка. К.А. Сонин (ЗМ СГУ).

31. № 176/1212. 02.10.2006 г. Саратовская обл., Хвалынский р-н, окрестности г. Хвалынска. Е.В. Завьялов (ЗМ СГУ).

32. № 181/1221–1223. 18.04.2007 г. Саратовская обл., Вольский р-н, окрестности пос. Сенной (пойма р. Терешка). Н.Н. Якушев (ЗМ СГУ).

33. № 223/1425. 25.08.2008 г. Саратовская обл., Воскресенский р-н, о-в Чардым. Е.В. Завьялов (ЗМ СГУ).

34. № 225/1431. 06.09.2008 г. Саратовская обл., Пугачевский р-н, окрестности с. Каменка (пойма р. Б. Иргиз). О.А. Помазенко (ЗМ СГУ).

35. № 247/1487. 20.08.2009 г. Саратовская обл., Лысогорский р-н, окрестности с. Белое Озеро. О.А. Помазенко (ЗМ СГУ).

36. № 263/1597. 24.08.2009 г. Саратовская обл., Лысогорский р-н, окрестности с. Белое Озеро. О.А. Помазенко (ЗМ СГУ).

37. № 257/1519. 13.05.2010 г. Саратовская обл., Хвалынский р-н, окрестности г. Хвалынска. Э.И. Кайбелева (ЗМ СГУ).

38. № 358/1956. 30.06.2013 г. Саратовская обл., Хвалынский р-н, окрестности г. Хвалынска. О.А. Помазенко (ЗМ СГУ).

Род Зеленая (водная) лягушка — *Pelophylax Fitzinger*, 1843

Озерная лягушка — *Pelophylax ridibundus* Pallas, 1771.

Статус. Обычный вид.

Коллекционный материал ($n = 360$) (рис. 7).

1. № 7/23–24. 23.07.1989 г. Саратовская обл., Самойловский р-н, окрестности с. Красавка. А.С. Усов (ЗМ СГУ).

2. № 39/153–154. 20.08.1996 г. Россия, Саратовская обл., Ртищевский р-н, окрестности ж.-д. ст. Благодатка. В.Г. Табачишин (ЗМ СГУ).

3. № 53/361–365. 18.07.1997 г. Саратовская обл., окрестности г. Саратов. К.А. Сонин (ЗМ СГУ).

4. № 61/414–419. 06.09.1997 г. Саратовская обл., Ровенский р-н, окрестности с. Кривояр (пойма р. Бизюк). Е.В. Завьялов (ЗМ СГУ).

5. № 76/542–549. 09.05.1998 г. Саратовская обл., Энгельсский р-н, окрестности с. Квасниковка. Д.А. Сторожилова (ЗМ СГУ).

6. № 85/595–616. 13.06.1999 г. Саратовская обл., Ровенский р-н, пос. Привольное (берег р. Волги). Д.А. Сторожилова (ЗМ СГУ).

7. № 87/625–629. 31.07.1999 г. Саратовская обл., Воскресенский р-н, окрестности с. Усовка (берег р. Терешка). Е.В. Завьялов (ЗМ СГУ).

8. № 89/635–678. 11.08.1999 г. Саратовская обл., Краснокутский р-н, окрестности с. Дьяковка. Д.А. Сторожилова (ЗМ СГУ).

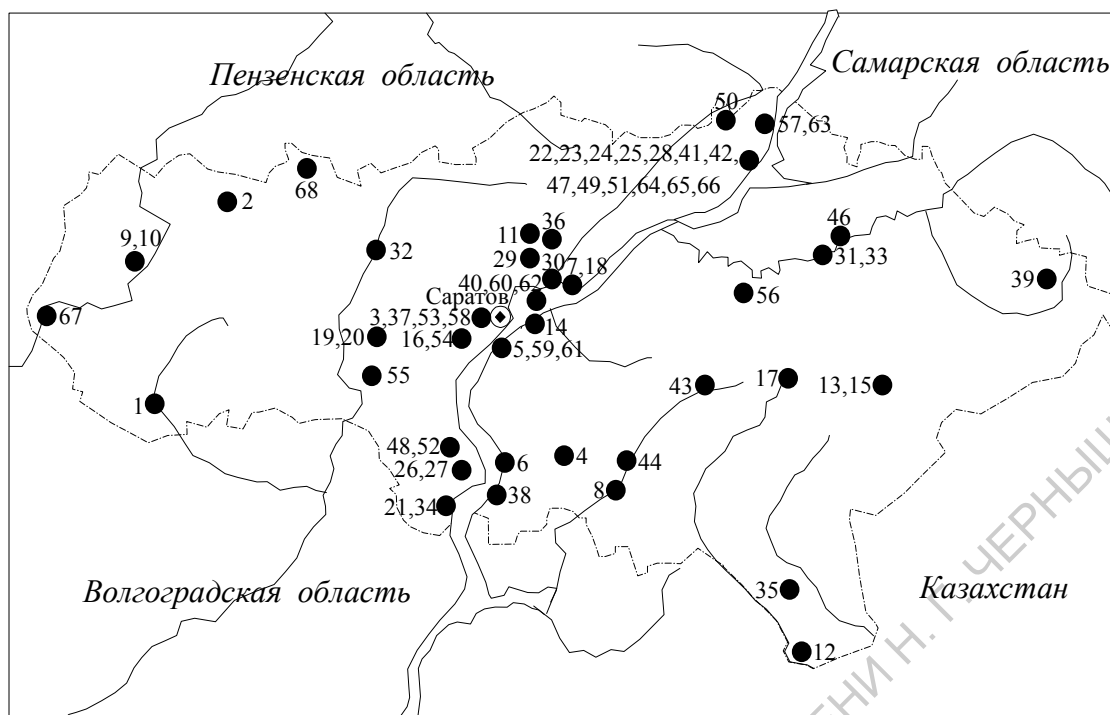


Рис. 6. Кадастр сборов озерной лягушки в Саратовской области.
Географическую привязку см. в тексте

9. № 6561. 01–05.05.2000 г. 1 S. Саратовская обл., Аркадакский р-н, с. Семеновка (левый берег р. Хопер). К.Д. Мильто, А.В. Барабанов (ЗИН РАН).

10. № 6697. 01-05.05.2000 г. 6 S. Саратовская обл., Аркадакский р-н, с. Семеновка (левый берег р. Хопер). К.Д. Мильто, А.В. Барабанов (ЗИН РАН).

11. № 106/889–918. 18.03.2001 г. Саратовская обл., Новобураский р-н, окрестности пос. Аряш (пойма р. Чардым). О.В. Банадык (ЗМ СГУ).

12. № 108/921–927. 11.05.2001 г. Саратовская обл., Александровогайский р-н, окрестности хут. Ветелки. О.В. Банадык (ЗМ СГУ).

13. № 109/928–948. 13.05.2001 г. Саратовская обл., окрестности р.пос. Дергачи (пойма р. Алтата). О.В. Банадык (ЗМ СГУ).

14. № 111/955–974. 15.05.2001 г. Саратовская обл., Энгельсский р-н, окрестности с. Шумейка. О.В. Банадык (ЗМ СГУ).

15. № 112/975–997. 15.05.2001 г. Саратовская обл., р.пос. Дергачи, (пойма р. Алтата). О.В. Банадык (ЗМ СГУ).

16. № 113/998–1000. 15.05.2001 г. Саратовская обл., Саратовский р-н, окрестности с. Буркин-Буерак. В.В. Аникин (ЗМ СГУ).

17. № 117/1004–1017. 15.08.2001 г. Саратовская обл., Ершовский р-н, с/х Ершовский. О.В. Банадык (ЗМ СГУ).

18. № 118/1018–1022. 16.08.2001 г. Саратовская обл., Воскресенский р-н, окрестности с. Усовка (берег р. Терешка). Е.В. Завьялов (ЗМ СГУ).

19. № 6928. 16.05.2002 г. 1 S. Саратовская обл., Лысогорский р-н, окрестности с. Белое Озеро. Г.А. Лада (ЗИН РАН).

20. № 7380. 16.06.2002 г. 1 S. Саратовская обл., Лысогорский р-н, окрестности с. Белое Озеро. Г.А. Лада (ЗИН РАН).

21. № 139/552. 24.04.2003 г. 1 S. Саратовская обл., Красноармейский р-н, окрестности с. Нижняя Банновка. А.И. Файзулин (ИЭВБ РАН).

22. № 125/1099–1101. 10.05.2004 г. Саратовская обл., Хвалынский р-н, окрестности г. Хвалыnsk. В.Г. Табачишин (ЗМ СГУ).

23. № 132/1113–1115. 20.06.2005 г. Саратовская обл., Хвалынский р-н, окрестности г. Хвалынска. Э.И. Кайбелева (ЗМ СГУ).

24. № 133/1116–1120. 20.06.2005 г. Саратовская обл., Хвалынский р-н, окрестности г. Хвалынска (урочище Таши). К.А. Сонин (ЗМ СГУ).

25. № 134/1121. 21.06.2005 г. Саратовская обл., Хвалынский р-н, окрестности г. Хвалынска. Э.И. Кайбелева (ЗМ СГУ).

26. № 138/1126. 10.07.2005 г. Саратовская обл., Красноармейский р-н, окрестности с. Ревино (овраг Студеный, берег р. Волги). К.А. Сонин (ЗМ СГУ).

27. № 139/1127. 10.07.2005 г. Саратовская обл., Красноармейский р-н, окрестности с. Ревино. Э.И. Кайбелева (ЗМ СГУ).

28. № 142/1131–1132. 23.07.2005 г. Саратовская обл., Хвалынский р-н, окрестности г. Хвалынска (урочище Таши). Э.И. Кайбелева (ЗМ СГУ).

29. № 145/1135–1137. 15.08.2005 г. Саратовская обл., Новобураский р-н, окрестности с. Радищево (пойма р. Чардым). Н.Н. Якушев (ЗМ СГУ).

30. № 147/1139–1140. 20.08.2005 г. Саратовская обл., Воскресенский р-н, окрестности с. Елшанка (о-в Тульский). Е.В. Семенушкина (ЗМ СГУ).

31. № 150/1143. 04.05.2006 г. Саратовская обл., Пугачевский р-н, окрестности с. Каменка (пойма р. Большой Иргиз). Ю.А. Красникова (ЗМ СГУ).

32. № 159/1161–1164. 17.05.2006 г. Саратовская обл., Аткарский р-н, окрестности с. Приречное (пойма р. Медведица). Э.И. Кайбелева (ЗМ СГУ).

33. № 163/1174–1177. 10.06.2006 г. Саратовская обл., Пугачевский р-н, окрестности с. Каменка (пойма р. Большой Иргиз). Э.И. Кайбелева (ЗМ СГУ).

34. № 166/1186–1192. 10.07.2006 г. Саратовская обл., Красноармейский р-н, окрестности с. Ниж. Банновка. Э.И. Кайбелева (ЗМ СГУ).

35. № 173/1200–1205. 25.09.2006 г. Саратовская обл., Александровогайский р-н, хут. Камышки. Е.В. Завьялов (ЗМ СГУ).

36. № 180/1219–1220. 01.04.2007 г. Саратовская обл., Воскресенский р-н, окрестности с. Комаровка. В.Г. Табачишин, Э.И. Кайбелева (ЗМ СГУ).

37. № 88/630–634. 15.06.2007 г. Саратовская обл., г. Саратов (пруд). К.А. Сонин (ЗМ СГУ).

38. № 218/1410–1411. 04.07.2008 г. Саратовская обл., Ровенский р-н, окрестности пгт Ровное. О.А. Помазенко (ЗМ СГУ).

39. № 219/1412–1420. 10.05.2008 г. Саратовская обл., Перелюбский р-н, окрестности с. Перелюб. М. Швецова (ЗМ СГУ).

40. № 224/1426–1430. 25.08.2008 г. Саратовская обл., Воскресенский р-н, о-в Чардым. Е.В. Завьялов (ЗМ СГУ).

41. № 231/1441. 16.10.2008 г. Саратовская обл., Хвалынский р-н, окрестности г. Хвалынска (Святой источник). Е.Ю. Мосолова (ЗМ СГУ).

42. №232/1442–1447. 16.10.2008 г. Саратовская обл., Хвалынский р-н, окрестности г. Хвалынска (Водоем в лесу на территории лагеря). Е.Ю. Мосолова (ЗМ СГУ).

43. №244/1482–1484. 17.04.2009 г. Саратовская обл., Федоровский р-н, окрестности с. Семеновка. Т.В. Перевозникова (ЗМ СГУ).

44. №245/1485. 19.04.2009 г. Саратовская обл., Краснокутский р-н, окрестности с. Усатово. Т.В. Перевозникова (ЗМ СГУ).

45. №246/1486. 19.04.2009 г. Саратовская обл., Аткарский р-н, (р. Аткара). Т.В. Перевозникова (ЗМ СГУ).

46. № 261/1594–1595. 19.04.2009 г. Саратовская обл., Пугачевский р-н, окрестности г. Пугачев (пойма р. Большой Иргиз). Л.В. Бугреева (ЗМ СГУ).

47. №251/1496–1499. 14.05.2010 г. Саратовская обл., Хвалынский р-н, окрестности г. Хвалынска. Э.И. Кайбелева (ЗМ СГУ).

48. №254/1511–1512. 05.07.2010 г. Саратовская обл., Красноармейский р-н, окрестности с. Садовое. М.В. Лаврентьев (ЗМ СГУ).

49. №255/1513–1516. 13.05.2010 г. Саратовская обл., Хвалынский р-н, окрестности г. Хвалынска. Э.И. Кайбелева (ЗМ СГУ).

50. №258/1520–1522. 13.05.2010 г. Саратовская обл., Хвалынский р-н, окрестности с. Ст. Лебежайка. Э.И. Кайбелева (ЗМ СГУ).

51. №256/1517–1518. 14.05.2010 г. Саратовская обл., Хвалынский р-н, окрестности г. Хвалынска. Э.И. Кайбелева (ЗМ СГУ).

52. №253/1501–1510. 09.07.2010 г. Саратовская обл., Красноармейский р-н, окрестности с. Садовое. К.А. Сонин (ЗМ СГУ).

53. №265/1604–1605. 26.07.2010 г. Саратовская обл., окрестности г. Саратова. М.Ю. Воронин (ЗМ СГУ).

54. №268/1608. 14.09.2010 г. Саратовская обл., Саратовский р-н, окрестности с. Буркино. О.А. Помазенко (ЗМ СГУ).

55. №294/1662–1663. 29.04.2011 г. 1 М, 1 Ф. Саратовская обл., Лысогорский р-н, окрестности с. Урицкое. М.В. Ермохин (ЗМ СГУ).

56. №304/1716–1717. 24.06.2011 г. 2 Ф. Саратовская обл., Ершовский р-н, окрестности с. Чапаевка (р. Б. Кушум). Т.В. Перевозникова (ЗМ СГУ).

57. №305/1718–1720. 14.05.2010 г. 1 М, 2 Ф. Саратовская обл., Хвалынский р-н, окрестности пос. Черный Затон. Э.И. Кайбелева, К.А. Сонин (ЗМ СГУ).

58. №312/1749–1750. 05.07.2011 г. Саратовская обл., окрестности г. Саратова (Андреевские пруды). Т.В. Перевозникова (ЗМ СГУ).

59. №313/1751–1752. 05.07.2011 г. Саратовская обл., Энгельсский р-н, окрестности с. Квасниковка. Т.В. Перевозникова (ЗМ СГУ).

60. №316/1755–1757. 28.08.2011 г. Саратовская обл., Воскресенский р-н, о-в Чардымский. Э.И. Кайбелева (ЗМ СГУ).

61. №322/1767. 15.04.2012 г. Саратовская обл., Энгельсский р-н, окрестности с. Квасниковка. Т.В. Перевозникова (ЗМ СГУ).

62. №321/1766. 03.06.2012 г. 1 Ф. Саратовская обл., Воскресенский р-н, о-в Чардымский. Э.И. Кайбелева (ЗМ СГУ).

63. №325/1791–1792. 28.06.2012 г. Саратовская обл., Хвалынский р-н, окрестности пос. Черный Затон. Э.И. Кайбелева (ЗМ СГУ).

64. №326/1793–1796. 29.06.2012 г. 1 М, 2 Ф. Саратовская обл., Хвалынский р-н, окрестности г. Хвалынска. Э.И. Кайбелева (ЗМ СГУ).

65. №329/1811. 29.06.2012 г. Саратовская обл., Хвалынский р-н, окрестности г. Хвалынска (ур. Таши). Э.И. Кайбелева (ЗМ СГУ).

66. №357/1950–1955. 30.06.2013 г. Саратовская обл., Хвалынский р-н, окрестности г. Хвалынска. О.А. Помазенко (ЗМ СГУ).

67. №360/1958–1960. 21.07.2013 г. Саратовская обл., Балашовский р-н, окрестности с. Алмазово (р. Хопер). К.А. Сонин (ЗМ СГУ).

68. №359/1957. 22.07.2013 г. Саратовская обл., Ртищевский р-н, окрестности с. Урусово. Э.И. Кайбелева (ЗМ СГУ).

В Зоологическом институте РАН (ЗИН РАН, г. Санкт-Петербург) хранятся экземпляры сибирского углозуба (№5592. 2 S. 09-18.07.1990 г. Саратовская обл., Краснокутский р-н, окрестности с. Дьяковка. А.В. Беляченко, В.В. Прохоцкий) ошибочно относимые к сборам из Саратовской области, так как обитание данного вида на указанной территории маловероятно.

**Глава 3. КАТАЛОГ БАТРАХОЛОГИЧЕСКИХ СБОРОВ
ЗООЛОГИЧЕСКОГО МУЗЕЯ САРАТОВСКОГО ГОСУНИВЕРСИТЕТА,
ПРОИЗВЕДЕННЫХ ВНЕ ТЕРРИТОРИИ САРАТОВСКОЙ ОБЛАСТИ**

Отряд Хвостатые – Caudata Fischer von Waldheim, 1813

Семейство Углозубые — Hynobiidae Cope, 1860

Род Сибирские углозубы — *Salamandrella* Dibowski, 1870

Сибирский углозуб – *Salamandrella keyserlingii* Dibowski, 1870.

Коллекционный материал ($n = 4$): № 2/3–6. 15.07.1980 г.
Новосибирская обл., Северный р-н. А.С. Ишсолаев (ЗМ СГУ).

Семейство Саламандровые — Salamandridae Goldfuss, 1820

Род Саламандра — *Salamandra* Garsault, 1764

Пятнистая, или огненная саламандра - *Salamandra salamandra* (Linnaeus, 1758).

Коллекционный материал ($n = 3$): № 54/366–368. 05.08.1997 г.
Украина, Львовская обл., Турковский р-н, окрестности с. Н. Яблоновка.
В.Г. Табачишин (ЗМ СГУ).

Род Малый (гладкий) тритон — *Lissotriton* Bell, 1839

Обыкновенный тритон — *Lissotriton vulgaris* (Linnaeus, 1758)

Коллекционный материал ($n = 42$): № 51/353. 15.07.1997 г. 1 F. ad.
Украина, Винницкая обл., окрестности г. Винница. В.Г. Табачишин (ЗМ СГУ). № 70/507–509. 18.04.1998 г. Волгоградская обл., окрестности г. Елань (старица р. Терса). Р.А. Романов (ЗМ СГУ); № 71/510–524. 18.04.1998 г. Волгоградская обл., окрестности г. Елань (карьер). Р.А. Романов (ЗМ СГУ); № 80/562–564. 15.08.1998 г. Украина, Винницкая обл., окрестности г. Винница. В.Г. Табачишин (ЗМ СГУ); № 206/1359–1376. 25.09.2000 г. 3 M., 9 F., ad., 6 S., sad. Украина, Винницкая обл., окрестности г. Винница. В.Г. Табачишин (ЗМ СГУ); № 188/1242–1243. 21.05.2007 г. Республика Мордовия, Большеигнатовский р-н, окрестности пос. Лесной (НП «Смольный»). А.Б. Ручин (ЗМ СГУ).

Род — *Ommatotriton* Gray, 1850

Малоазиатский тритон – *Ommatotriton vittatus* (Gray, 1835).

Коллекционный материал ($n = 4$): № 1/1–2. 01.07.1980 г. 1 М., 1 F. ad. Краснодарский край, Апшеронский р-н, пос. Камышанов (Биостанция «Камышанова поляна»). Т.Ю. Пескова (ЗМ СГУ); № 228/1435–1436. 15.07.2007 г. 1 М., 1 F. ad. Краснодарский край, Апшеронский р-н, пос. Камышанов (Биостанция «Камышанова поляна»). С.А. Островских. (ЗМ СГУ).

Род Крупный тритон — *Triturus Rafinesque*, 1815

Гребенчатый тритон — *Triturus cristatus* (Laurenti, 1768).

Коллекционный материал ($n = 2$): № 189/1244–1245. 21.05.2007 г. Республика Мордовия, Большеигнатовский р-н, окрестности пос. Лесной (НП «Смольный»). А.Б. Ручин (ЗМ СГУ).

Тритон Карелина — *Triturus karelinii* (Strauch, 1870).

Коллекционный материал ($n = 5$): № 116/1003. 22.07.2001 г. Украина, АР Крым, окрестности г. Севастополь. Ю.В. Кармышев (ЗМ СГУ); № 227/1433–1434. 15.04.2006 г. 2 S, ad. Краснодарский край, ст. Калужская. С.А. Островских. (ЗМ СГУ); № 230/1439–1440. 15.06.2007 г. 2 S, ad. Краснодарский край, пос. Абрау. С.А. Островских. (ЗМ СГУ).

Отряд Бесхвостые земноводные — Anura Fischer von Waldheim, 1813

Семейство Пискуньи – Arthroleptidae Mivart, 1869

Род Пискуньи – *Arthroleptis* Smith, 1849

Длиннопалая пискунья – *Arthroleptis stenodactylus* Pfeffer, 1893

Коллекционный материал ($n = 5$): № 235/1451. 26.12.2009 г. Центральная Африка, Республика Малави, Южная провинция, 90 км З г. Блантайр. В.В. Аникин (ЗМ СГУ); № 282/1638. 09.01.2011 г. S. Africa, Zimbabwe, 35 km S-E Masvingo, Kyle Recreational Park, S 20°13'19" E 31°00'25", h=1049 m. В.В. Аникин (ЗМ СГУ); № 289/1653–1654. 30.12.2010 г. E. Africa, NE Zambia, 10 km S Isoka, S 10°11'83" E 32°37'86", h=1497 m. В.В. Аникин (ЗМ СГУ); № 367/1967. 23.12.2011 г. E. Africa, S. Malawi, Mangochi District, 25 km E Mangochi, Manizimu Forest Reserve, Uzuzu Hill, S 14°24'80" E 35°22'69". В.В. Аникин (ЗМ СГУ).

Род Древесницы – *Letopelis* Günther, 1859

Древесница желтопятнистая – *Letopelis flavomaculatus* (Günther, 1864)

Коллекционный материал ($n = 2$): № 237/1453. 27-29.12.2008 г. Центральная Африка, Республика Малави, 90 км В г. Блантайр, горы

Муланжи. В.В. Аникин (ЗМ СГУ); № 290/1655. 12.12.2010 г. E. Africa, S. Malawi, Mt. Mulanje, 96 km E Blantyre, Ruvo Valley Forest, S 15°58'31" E 35°39'28", h=902 m. В.В. Аникин (ЗМ СГУ).

Мозамбикская древесница – *Leptopelis mossambicus* Poynnton, 1985

Коллекционный материал ($n = 2$): № 366/1966. 23.12.2011 г. E. Africa, S. Malawi, Mangochi District, 25 km E Mangochi, Manizimu Forest Reserve, Uzuzu Hill, S 14°24'80" E 35°22'69". В.В. Аникин (ЗМ СГУ).

Семейство Жерлянки — *Vombinatoridae* Gray, 1825

Род Жерлянка — *Vombina* Oken, 1816

Краснобрюхая жерлянка — *Vombina bombina* (Linnaeus, 1761).

Коллекционный материал ($n = 52$): № 28/118–122. 01.08.1994 г. 1 М., 1 F. ad. 3 S. juv. Краснодарский край, республика Адыгея, Тахтамукайский р-н, окрестности с. Старобжегокай. Т.Ю. Пескова (ЗМ СГУ); № 41/158–167. 28.08.1996 г. Украина, Винницкая обл., окрестности г. Винница. В.Г. Табачишин (ЗМ СГУ); № 63/437–471. 14.09.1997 г. Тамбовская обл., окрестности г. Уварово. Р.А. Романов (ЗМ СГУ); № 207/1377–1378. 25.09.2000 г. 2 S., ad. Украина, Винницкая обл., окрестности г. Винница. В.Г. Табачишин (ЗМ СГУ).

Дальневосточная жерлянка – *Vombina orientalis* (Boulenger, 1890).

Коллекционный материал ($n = 1$): № 143/1133. 30.07.2005 г. Приморский край, Покровский р-н, с. Покровка (урочище Орлихи). В.В. Аникин (ЗМ СГУ).

Семейство Жабы — *Bufo* Gray, 1825

Род *Amietophrynus* Frost et all, 2006

Оливковая жаба – *Amietophrynus garmani* (Meek, 1897).

Коллекционный материал ($n = 1$): № 277/1633. 28.09.2009 г. ЮАР, Квазулу Наталь, окрестности г. Питермарицбург. В.В. Аникин (ЗМ СГУ).

Красноногая жаба – *Amietophrynus gutturalis* (Power, 1927).

Коллекционный материал ($n = 11$): № 234/1449–1450. 26-27.01.2009 г. Южная Африка, Наталь провинция, ферма Саньяти. В.В. Аникин (ЗМ СГУ); № 274/1630. 28.09.2009 г. ЮАР, Квазулу Наталь, окрестности г. Питермарицбург. В.В. Аникин (ЗМ СГУ); № 281/1637. 02.01.2011 г. Южная Африка, Замбия, Northern Zambia Prov., Mutinondo Wilderness. В.В. Аникин (ЗМ СГУ); № 296/1666. 09.01.2011 г. Южная Африка, Зимбабве, 35 km SE Mosvingo, Kyle RP. В.В. Аникин (ЗМ СГУ); № 297/1667. 09.01.2011 г. Южная Африка, Мозамбик, Chicamba Dam, 20

km E Manica. В.В. Аникин (ЗМ СГУ); № 339/1855–1856. 04.12.2011 г. Южная Африка, Республика Квазулу Наталь, Weenen G.R. В.В. Аникин (ЗМ СГУ); № 342/1860. 16.12.2011 г. Южная Африка, Зимбабве, Manicaland Prov., Vukutu. В.В. Аникин (ЗМ СГУ); № 340/1857. 08.01.2012 г. Южная Африка, Зимбабве, 30 km SE Mosvingo, Mushandike Sanctuary. В.В. Аникин (ЗМ СГУ); № 364/1964. 23.12.2011 г. E. Africa, S. Malawi, Mangochi District, 25 km E Mangochi, Manizimu Forest Reserve, Uzuzu Hill, S 14°24'80" E 35°22'69". В.В. Аникин (ЗМ СГУ).

Длинноногая жаба – *Amietophrynus kisoensis* (Loveridge, 1932).

Коллекционный материал ($n = 3$): № 280/1636. 17.12.2010 г. Южная Африка, Республика Малави, окрестности г. Нчиси. В.В. Аникин. (ЗМ СГУ); № 288/ 1652. 29.12.2010 г. Восточная Африка, Республика Малави, окрестности г. Chitipa. В.В. Аникин (ЗМ СГУ); № 292/1658. E.Africa, S Malawi, Mangochi Manizimu FR, Uzuzu Hill. В.В. Аникин (ЗМ СГУ).

Пятнистая жаба – *Amietophrynus maculatus* (Hallowell, 1854)

Коллекционный материал ($n = 1$): № 365/1965. 18.11.2011 г. Ghana, 30 km N Cape Coast, Hans Cottege Botel. В.В. Аникин (ЗМ СГУ).

Amietophrynus poweri (Hewitt, 1935).

Коллекционный материал ($n = 1$): № 201/1349. 01.01.2008 г. 1 S. juv. Южно-Африканская Республика, Провинция Фри Стейт, 20 км 3 г. Винбург. В.В. Аникин (ЗМ СГУ).

Хриплая жаба – *Amietophrynus rangeri* (Hewitt, 1935).

Коллекционный материал ($n = 1$): № 273/1629. 04.10.2009 г. ЮАР, Провинция Северный Кейп, окрестности г. Спрингбок. В.В. Аникин (ЗМ СГУ).

Род Жаба — *Bufo* Laurenti, 1768

Серая или обыкновенная жаба — *Bufo bufo* (Linnaeus, 1758)

Коллекционный материал ($n = 10$): № 18/57–58. 21.07.1990 г. Новосибирская обл., Чановский р-н, окрестности пос. Озеро-Карачи. Ю.С. Равкин (ЗМ СГУ); № 19/59–60. 31.07.1990 г. Томская обл., Чаинский р-н, окрестности пос. Коломино. Ю.С. Равкин (ЗМ СГУ); № 93/711. 24.12.1999 г. Томская обл., Кожевниковский р-н, окрестности с. Киреевск. В.Н. Куранова (ЗМ СГУ); № 196/1258–1259. 21.08.2007 г. Республика Мордовия, Большеигнатовский р-н, окрестности пос. Лесной (НП «Смольный»). А.Б. Ручин (ЗМ СГУ); № 216/1400–1402. 05.05.2008 г. Р-ка Мордовия, Темниковский р-н, 6 км СЗ пос. Пушта (оз. Инорское, Мордовский заповедник). А.Б. Ручин (ЗМ СГУ).

Зеленая жаба — *Bufo viridis* Laurenti, 1768.

Коллекционный материал ($n = 52$): № 57/372. 26.08.1997 г. Белгородская обл., окрестности г. Новый Оскол. Т.А. Якушева (ЗМ СГУ); № 59/377–401. 28.08.1997 г. Астраханская обл., Приволжский р-н, 20 км южнее г. Астрахань. Е.В. Завьялов (ЗМ СГУ); № 65/487. 14.09.1997 г. Тамбовская обл., окрестности г. Уварово. Р.А. Романов (ЗМ СГУ); № 72/525–527. 05.05.1998 г. Астраханская обл., Красноярский р-н, окрестности пос. Досанг. В.В. Аникин (ЗМ СГУ); № 73/528–530. 08.05.1998 г. Астраханская обл., Красноярский р-н, окрестности пос. Молодежный. В.В. Аникин (ЗМ СГУ); № 74/531. 09.05.1998 г. Астраханская обл., Красноярский р-н, окрестности пос. Степной. В.В. Аникин (ЗМ СГУ); № 81/565–568. 15.08.1998 г. Украина, Винницкая обл., окрестности г. Винница. В.Г. Табачишин (ЗМ СГУ); № 110/949–954. 15.05.2001 г. Ставропольский край, г. Минеральные воды. Н.Н. Якушев (ЗМ СГУ); № 103/881–884. 10.08.2002 г. Р-ка Казахстан, Западно-Казахстанская обл., оз. Шалкар. В.В. Аникин (ЗМ СГУ); № 122/1081–1087. 07.07.2003 г. Украина, АР Крым, Бахчисарайский р-н, окрестности пос. Соколиное. В.Г. Табачишин (ЗМ СГУ); № 130/1107. 24.05.2005 г. Республика Калмыкия, Сарпинский р-н, пос. Годжур. В.В. Аникин (ЗМ СГУ); № 153/1148. 08.05.2006 г. Краснодарский край, Администрация г. Геленжик, окрестности пос. Кабардинка. В.В. Аникин (ЗМ СГУ); № 183/1225. 02.05.2007 г. Волгоградская обл., Старополтавский р-н, окрестности с. Нов. Квасниковка (левый берег р. Еруслан). Е.В. Семенушкина (ЗМ СГУ); № 194/1252–1256. 12.08.2007 г. Кабардино-Балкарская Республика, Эльбрусский р-н, окрестности пос. Эльбрус (ущелье Адыл Су, 2700 м). М.В. Ермохин, И.В. Прядилова (ЗМ СГУ); № 226/1432. 25.09.2007 г. 1 М. Краснодарский край, г. Краснодар. С.А. Островских. (ЗМ СГУ); № 212/1390-1391. 16.14.2008 г. 1 F ad, 1 M ad. Республика Казахстан, Южно-Казахстанская обл., Сузакский р-н, СЗ 65 км пос. Жуантобе. В.Г. Табачишин (ЗМ СГУ); № 220/1421–1422. 06.07.2008 г. Кыргызстан, Ошская обл., Чон-Алайский р-н, 20 км ЮЗ пос. Дароот-Каргон. В.В. Аникин (ЗМ СГУ); № 222/1424. Кыргызстан. В.В. Аникин. (ЗМ СГУ); № 243/1481. 31.07.2009 г. Самарская обл., окрестности с. Жигули. В.В. Аникин. (ЗМ СГУ); № 361/1961. 21.09.2013 г. Астраханская обл., Ахтубинский р-н, оз. Карасун. А.С. Айряпетян (ЗМ СГУ); № 362/1962. 21.09.2013 г. Астраханская обл., Ахтубинский р-н, р. Горькая. А.С. Айряпетян (ЗМ СГУ).

Кавказская жаба – *Bufo verrucosissimus* (Pallas, [1814]).

Коллекционный материал ($n = 3$): № 129/1105–1106. 20.07.2004 г. Краснодарский край, Апшеронский р-н, окрестности пос. Мезмай.

С.А. Островских (ЗМ СГУ); № 192/1250. 14.07.2007 г. Краснодарский край, Администрация г. Геленджик, окрестности пос. Кабардинка. Е.В. Завьялов (ЗМ СГУ).

Дальневосточная жаба – *Bufo gargarizans* Cantor, 1842.

Коллекционный материал ($n = 5$): № 141/1129–1130. 17.07.2005 г. Еврейская АО, Облученский р-н, 3 км В пос. Радде. В.В. Аникин (ЗМ СГУ); № 144/1134. 04.08.2005 г. Приморский край, Славянский р-н, окрестности с. Занадворовка. В.В. Аникин (ЗМ СГУ); № 331/1813–1814. 05.08.2012 г. о. Сахалин, окрестности г. Ю. Сахалинска (гора Большевик). Е.Ю. Мосолова. (ЗМ СГУ).

Монгольская жаба – *Bufo raddei* Strauch, 1876.

Коллекционный материал ($n = 3$): № 137/1125. 08.07.2005 г. Еврейская АО, Ленинский р-н, окрестности пос. Ленинское (р. Солнечная). В.В. Аникин (ЗМ СГУ); № 167/1193. 24.07.2006 г. Агинский Бурятский автономный округ, Агинский р-н, оз. Холанда. В.В. Аникин (ЗМ СГУ); № 267/1607. 03.07.2010 г. ЮЗ Монголия, Ховдский аймак, бассейн р.Бодончин-Гол. В.В. Аникин (ЗМ СГУ).

Род Красные жабы – *Schismaderma* Smith, 1849

Красная жаба – *Schismaderma carens* (Smith, 1848).

Коллекционный материал ($n = 5$): № 236/1452. 04.01.2009 г. Центральная Африка, Республика Малави, заповедник Нкотакота. В.В. Аникин (ЗМ СГУ); № 271/1627. 27.09.2009 г. ЮАР, Квазулу Наталь, окрестности г. Питермарицбург. В.В. Аникин (ЗМ СГУ); № 275/1631. 28.09.2009 г. ЮАР, Квазулу Наталь, окрестности г. Питермарицбург. В.В. Аникин (ЗМ СГУ); № 320/1765. 12.12.2011 г. SAR, Limpopo Prov., 50 km NW Mookopane Waterberg Wilderness Reserve. В.В. Аникин (ЗМ СГУ); № 338/1854. 04.12.2011 г. SAR, Kwazulu Natal, Weenen G.R. В.В. Аникин (ЗМ СГУ).

Род *Vandijkophrynus* Laurenti, 1768

Vandijkophrynus robinsoni Branch and Braack, 1996.

Коллекционный материал ($n = 7$): № 202/1350–1355. 13.01.2008 г. Южно-Африканская Республика, Провинция Северный Кейп, 40 км ЮЗ г. Спрингбок. В.В. Аникин (ЗМ СГУ); № 278/1634. 04.10.2009 г. ЮАР, Северный Кейп, 80 км ЮЗ г. Спрингбок. В.В. Аникин (ЗМ СГУ).

Семейство Квакши — Hylidae Rafinesque, 1815

Род Квакша — *Hyla* Laurenti, 1768

Обыкновенная квакша — *Hyla arborea* (Linnaeus, 1758)

Коллекционный материал ($n = 6$): № 31/125–126. 20.06.1996 г. Краснодарский край, республика Адыгея, Майкопский р-н, окрестности пос. Никель (пойма р.Белая). Г.Б. Бахтадзе (ЗМ СГУ); № 56/370–371. 19.08.1997 г. Украина, Винницкая обл., Винницкий р-н, окрестности с. Зарванцы. В.Г. Табачишин (ЗМ СГУ); № 69/506. 04.10.1997 г. Украина, Винницкая обл., окрестности г. Винница (опушка буково-грабовой дубравы). В.Г. Табачишин (ЗМ СГУ); № 115/1002. 22.07.2001 г. Украина, АР Крым, окрестности г. Севастополь. Ю.В. Кармышев (ЗМ СГУ).

Семейство Прыгуны — Hyperolidae Laurent, 1943

Род Тростянка — *Hyperolius* Rapp, 1842

Разноцветная тростянка — *Hyperolius marmoratus* Linnaeus, 1758.

Коллекционный материал ($n = 13$): № 209/1383. 23-25.01.2008 1 S juv. Africa rep., Kwazulu Natal, Vernon Crookes N.R. 60 km SW of Durban, Аникин В.В. (ЗМ СГУ). № 233/1448. 25.01.2009 г. Южная Африка, Провинция Наталь, 45 км ЮВ г. Понгола. В.В. Аникин (ЗМ СГУ); № 272/1628. 27.09.2009 г. ЮАР, Квазулу Наталь, окрестности г. Питермарицбург. В.В. Аникин (ЗМ СГУ); № 276/1632. 28.09.2009 г. ЮАР, Квазулу Наталь, окрестности г. Питермарицбург. В.В. Аникин (ЗМ СГУ); № 287/1645–1651. 03.12.2010 г. Ю. Африка, Зимбабве, Manicaland prov., Vukutu. В.В. Аникин (ЗМ СГУ); № 343/1861–1862. 16.12.2011 г. Ю. Африка, Зимбабве, Manicaland prov., Vukutu. В.В. Аникин (ЗМ СГУ).

Скрипучая тростянка — *Hyperolius kivuensis* Ahl, 1931.

Коллекционный материал ($n = 5$): № 285/1643. 31.12.2010 г. S. Africa, N Zambia, Kapishya Hotsprings Lodge. В.В. Аникин (ЗМ СГУ); № 295/1664–1665. 24.12.2010 г. E. Africa, N. Malawi, Rumphu District, Nyika NP. В.В. Аникин (ЗМ СГУ); № 298/1668–1669. 08.12.2010 г. S. Africa, Mozambique, Chicamba Dam, 20 km E Manica. В.В. Аникин (ЗМ СГУ).

Золотистая тростянка — *Hyperolius argus* Peters, 1854.

Коллекционный материал ($n = 3$): № 283/1639–1641. 10.12.2010 г. S. Africa, Mozambique, Zambeze riv., 8 km E Caia, Cuacua Lodge. В.В. Аникин (ЗМ СГУ).

Окаймленная тростянка — *Hyperolius puncticulatus* (Pfeffer, 1893)

Коллекционный материал ($n = 1$): № 286/1644. 12.12.2010 г. E. Africa, S. Malawi, Mt. Mulanje, 96 km E Blantyre, Ruo Valley Forest. В.В. Аникин (ЗМ СГУ).

Род Кассина — *Kassina* Girard, 1853

Сенегальская кассина — *Kassina senegalensis* (Duméril et Bibron, 1841)

Коллекционный материал ($n = 1$): № 270/1626. 27.09.2009 г. ЮАР, Квазулу Наталь, окрестности г. Питермарицбург. В.В. Аникин (ЗМ СГУ).

Семейство Чесночницы — Pelobatidae Bonaparte, 1850

Род Чесночница — *Pelobates* Wagler, 1830

Обыкновенная чесночница — *Pelobates fuscus* (Laurenti, 1768).

Коллекционный материал ($n = 29$): № 27/116–117. 01.06.1992 г. 1 М. ad. 1 S. juv. Краснодарский край, Приморско-Ахтарский р-н, с. Садки. Т.Ю. Пескова (ЗМ СГУ); № 64/472–486. 14.09.1997 г. Тамбовская обл., окрестности г. Уварово. Р.А. Романов (ЗМ СГУ); № 75/532–541. 09.05.1998 г. Астраханская обл., Красноярский р-н, окрестности пос. Степной. В.В. Аникин (ЗМ СГУ); № 193/1250–1251. 04.08.2007 г. Нижегородская обл., Навашинский р-н, с. Покров (р. Теша). А.Б. Ручин (ЗМ СГУ); № 363/1963. 23.09.2013 г. Астраханская обл., Ахтубинский р-н, подножье г. Богдо. А.С. Айряпетян (ЗМ СГУ).

Семейство Крестовки — Pelodytidae Bonaparte, 1850

Род Крестовки — *Pelodytes* Bonaparte, 1838

Кавказская крестовка — *Pelobates caucasicus* (Laurenti, 1768).

Коллекционный материал ($n = 1$): № 315/1754. 03.08.2011 г. Краснодарский край, Апшеронский р-н, пос. Мезмай. М.В. Ермохин (ЗМ СГУ).

Семейство Пиповые – Pipidae Gray, 1825

Род Шпорцевые лягушки – *Xenopus* Wagler, 1827

Гладкая шпорцевая лягушка – *Xenopus laevis* (Daudik, 1802).

Коллекционный материал ($n = 2$): № 332/1815–1816. 20.12.2011 г. S.Africa, Mozambique, Zambeze riv., 8 km E Caia. В.В. Аникин (ЗМ СГУ).

Семейство Рухисефалиды Bonaparte, 1850

Род – *Amietia* Dubois, 1987

Ангольская лягушка — *Amietia angolensis* (Bocage, 1866).

Коллекционный материал ($n = 3$): № 284/1642. 09.01.2011 г. S. Africa, Zimbabwe, 35 km S-E Masvingo, Kyle Recreational Park, S 20°13'19" E 31°00'25", h=1049 m (Лимпопо). В.В. Аникин (ЗМ СГУ); № 368/1968–1969.

23.12.2011 г. E.Africa, S Malawi, Mangochi Manizimu FR, Uzuzu Hill.
В.В. Аникин (ЗМ СГУ).

Род – *Ruxicephalus* Tschudi, 1838

Водонос съедобный — *Ruxicephalus edulis* Peters, 1854.

Коллекционный материал ($n = 1$): № 279/1635. 09.12.2010 г. S. Africa, Mozambique, Zambeze riv., 8 km E Caia, Cuacua Lodge, S 17°47'91" E 35°24'72", h=39 m. В.В. Аникин (ЗМ СГУ).

Семейство Лягушки — Ranidae Rafinesque, 1814

Род Зеленая (водная) лягушка — *Pelophylax* Fitzinger, 1843

Озерная лягушка — *Pelophylax ridibundus* Pallas, 1771.

Коллекционный материал ($n = 56$): № 49/335–338. 24.06.1997 г. Ростовская обл., окрестности г. Каменск-Шахтинский. В.Г. Табачишин (ЗМ СГУ); № 77/550. 10.05.1998 г. Астраханская обл., Красноярский р-н, окрестности пос. Малый Арал. Е.В. Завьялов (ЗМ СГУ). № 78/551–560. 15.07.1998 г. Воронежская обл., окрестности г. Богучар (пойма р. Дон). В.Г. Табачишин (ЗМ СГУ); № 86/617–624. 27.07.1999 г. Белгородская обл., окрестности г. Новый Оскол (пойма р. Беленькая). Т.А. Якушева (ЗМ СГУ); № 121/1077–1080. 06.07.2003 г. Украина, АР Крым, Бахчисарайский р-н, окрестности пос. Соколиное (р. Кокозка). Е.В. Завьялов (ЗМ СГУ); № 124/1090–1098. 25.09.2003 г. Грузия, АР Абхазия, окрестности г. Гагры. Е.В. Завьялов (ЗМ СГУ); № 128/1104. 07.07.2004 г. Украина, АР Крым, Бахчисарайский р-н, окрестности пос. Соколиное (р. Кокозка). В.В. Аникин (ЗМ СГУ); № 135/1122. 06.07.2005 г. Украина, АР Крым, Бахчисарайский р-н, окрестности с. Терновка. Е.В. Завьялов (ЗМ СГУ); № 154/1149–1150. 09.05.2006 г. Краснодарский край, Администрация г. Геленжик, окрестности пос. Кабардинка. В.Г. Табачишин (ЗМ СГУ); № 165/1185. 10.07.2006 г. Краснодарский край, Администрация г. Геленжик, окрестности пос. Кабардинка. В.В. Аникин (ЗМ СГУ); № 171/1197–1198. 23.08.2006 г. Астраханская обл., окрестности с. Болхуны. К.А. Сонин (ЗМ СГУ); № 182/1224. 01.05.2007 г. Ростовская обл., окрестности г. Белая Калитва (пойма р. Белая Калитва). Э.И. Кайбелева (ЗМ СГУ); № 184/1226. 03.05.2007 г. Карачаево-Черкесская Республика, Карачаевский р-н, пос. Домбай. Е.В. Завьялов (ЗМ СГУ); № 211/1388–1389. 03.05.2007 г. Карачаево-Черкесская Республика, Карачаевский р-н, пос. Домбай. Е.В. Завьялов (ЗМ СГУ); № 221/1423. 03.07.2008 г. Кыргызстан, Жалал-Абадская обл., Токтогульский р-н, 11 км ЮЗ г. Кара-Кёл. В.В. Аникин (ЗМ СГУ); № 262/1596. 25.05.2009 г. Р-ка Абхазия, Гагрский р-н, оз.Рица. В.В. Аникин (ЗМ СГУ); № 264/1598–1603. 06.08.2010 г. Рес-ка Калмыкия, Юстинкский р-н, окрестности пос. Цаган-

Аман (о. Песчаный). А.А. Горяев (ЗМ СГУ); № 334/1816. 14.09.2012 г. Волгоградская обл., Илавлинский р-н, хут. Б. Колдаиров (р.Дон). Е.Ю. Мосолова (ЗМ СГУ).

Прудовая лягушка – *Pelophylax lessonae* (Lichtenstein, 1823).

Коллекционный материал ($n = 5$): №79/561. 15.08.1998 г. Украина, Винницкая обл., окрестности г. Винница. В.Г. Табачишин (ЗМ СГУ); № 208/1379–1382. 25.09.2000 г. 1 S., sad., 3 S., juv. Украина, Винницкая обл., окрестности г. Винница. В.Г. Табачишин (ЗМ СГУ).

Съедобная лягушка – *Pelophylax esculenta* (Lichtenstein, 1823).

Коллекционный материал ($n = 3$): № 187/1240–1241. 21.05.2007 г. Республика Мордовия, Большеигнатовский р-н, окрестности пос. Лесной (НП «Смольный»). А.Б. Ручин (ЗМ СГУ); № 204/1357. 07.05.2008 г. 1 M. Р-ка Мордовия, Ичалковский р-н, пос. Обрезки (пруд). А.Б. Ручин (ЗМ СГУ).

Чернопятнистая лягушка – *Pelophylax nigromaculata* Hallowell, 1860.

Коллекционный материал ($n = 2$): № 136/1123–1124. 08.07.2005 г. Еврейская АО, Ленинский р-н, окрестности пос. Ленинское (р. Солнечная). В.В. Аникин (ЗМ СГУ).

Род Бурая (травяная) лягушка — *Rana Linnaeus*, 1758

Сибирская лягушка – *Rana amurensis* Boulenger, 1886.

Коллекционный материал ($n = 2$): № 95/713–714. 24.12.1999 г. Томская обл., Кожевниковский р-н, окрестности с. Киреевск. В.Н. Куранова (ЗМ СГУ).

Остромордая лягушка — *Rana arvalis* Nilsson, 1842.

Коллекционный материал ($n = 19$): № 198/1267. 15.08.1996 г. Самарская обл., окрестности г. Жигулевск. ? (ЗМ СГУ); № 62/420–436. 14.09.1997 г. Тамбовская обл., окрестности г. Уварово. Р.А. Романов (ЗМ СГУ); № 94/712. 24.12.1999 г. Томская обл., Кожевниковский р-н, окрестности с. Киреевск. В.Н. Куранова (ЗМ СГУ).

Прыткая лягушка – *Rana dalmatina* Bonaparte, 1840.

Коллекционный материал ($n = 5$): № 190/1246–1248. 25.06.2007 г. Украина, Черновицкая обл., Новоселицкий р-н, окрестности с. Черновка. Н.А. Смирнов (ЗМ СГУ); № 354/1942–1943. 01.08.2013 г. Болгария, Кюстендинская обл., НП «Рыльский монастырь», Кирилова поляна. В.В. Аникин (ЗМ СГУ).

Дальневосточная лягушка – *Rana dybowskii* Gunter, 1876.

Коллекционный материал ($n = 1$): № 140/1128. 13.07.2005 г. Еврейская АО, Облученский р-н, верховье р. Биджан. В.В. Аникин (ЗМ СГУ).

Малоазиатская лягушка – *Rana macrocnemis* Boulenger, 1885.

Коллекционный материал ($n = 29$): № 30/124. 17.06.1996 г. Краснодарский край, республика Адыгея, Майкопский р-н, окрестности пос. Никель (пойма р. Белая). Г.Б. Бахтадзе (ЗМ СГУ); № 123/1088–1089. 08.08.2003 г. Кабардино-Балкарская республика, Эльбрусский р-н, пойма р. Адырсу ($h=2400$ м). В.В. Аникин (ЗМ СГУ); № 185/1227–1229. 03.05.2007 г. Карачаево-Черкесская Республика, Карачаевский р-н, пос. Домбай. Е.В. Завьялов (ЗМ СГУ); № 186/1230–1239. 05.05.2007 г. Карачаево-Черкесская Республика, Карачаевский р-н, пос. Домбай. А.К. Суркина (ЗМ СГУ); № 195/1257. 12.08.2007 г. АР Кабардино-Балкария, Эльбрусский р-н, окрестности пос. Эльбрус (ущелье Адыл Су, 2700 м). М.В. Ермохин, И.В. Прядилова (ЗМ СГУ); № 210/1384–1387. 03.05.2007 г. Карачаево-Черкесская Республика, Карачаевский р-н, Тебердинский заповедник. Е.В. Завьялов (ЗМ СГУ); № 229/1437–1438. 18.07.2007 г. 2 S, ad. Краснодарский край, Апшеронский р-н, пос. Камышанов (Биостанция «Камышанова поляна»). С.А. Островских. (ЗМ СГУ); № 266/1606. 23.08.2010 г. Карачаево-Черкесская Республика, Малокарачаевский р-н, долина р. Джамагат. О.А. Помазенко (ЗМ СГУ); № 293/1659–1661. 03.05.2011 г. Карачаево-Черкесская р-ка, Малокарачаевский р-н, пос. Домбай. В.В. Аникин (ЗМ СГУ); № 323/1768–1769. 03.05.2012 г. Карачаево-Черкесская р-ка, Малокарачаевский р-н, пос. Домбай. Е.Ю. Мосолова (ЗМ СГУ)

Травяная лягушка — *Rana temporaria* Linnaeus, 1758.

Коллекционный материал ($n = 20$): № 42/168. 28.08.1996 г. Украина, Винницкая обл., Винницкий р-н, окрестности с. Сосонка. В.Г. Табачишин (ЗМ СГУ); № 55/369. 12.08.1997 г. Алтайский край, Тогульский район, окрестности с. Бол. Топтушка. О.В. Рубцова (ЗМ СГУ); № 58/373–376. 26.08.1997. Белгородская обл., окрестности г. Новый Оскол. Т.А. Якушева (ЗМ СГУ); № 68/500–505. 04.10.1997 г. 1 M. ad. 5 S. sad. Украина, Винницкая обл., окрестности г. Винница. В.Г. Табачишин (ЗМ СГУ); № 170/1196. 15.08.2006 г. Мурманская обл., Администрация г. Апатиты, окрестности пос. Хибины. В.В. Аникин (ЗМ СГУ); № 299/1670. 15.06.2011 г. Дания, Ютландия, 30 км ЮВ г. Скиве, пос. Стохольм, N 56°28'78" E 9°05'39". В.В. Аникин (ЗМ СГУ); № 356/1947–1949. 15.07.2013 г. Ленинградская обл., Ломоносовский р-н, окрестности

д. Систо-Палкино (берег Финского залива, смешанный лес). Д.С. Галушко (ЗМ СГУ); № 355/1944–1946. 18.08.2013 г. Ленинградская обл., окрестности г. Кронштадт. Т.В. Перевозникова (ЗМ СГУ).

Семейство Веслоногие лягушки — Rhacophorinae, Hoffman, 1932

Род Хватающие лягушки — *Chiromantis* Peters, 1854

Chiromantis xerampelina Peters, 1854

Коллекционный материал ($n = 4$): № 291/1656–1657. 14.12.2010 г. E. Africa, S. Malawi, Mangochi District, 25 km E Mangochi, Manizimu Forest Reserve, Uzuzu Hill, S 14°24'80" E 35°22'69", h=1135 m. В.В. Аникин (ЗМ СГУ); № 341/1858–1859. 24.12.2011 г. E. Africa, S. Malawi, Mangochi District, 25 km E Mangochi, Manizimu Forest Reserve. В.В. Аникин (ЗМ СГУ).

САРАТОВСКИЙ ГОСУДАРСТВЕННЫЙ УНИВЕРСИТЕТ ИМЕНИ Н. Г. ЧЕРНЫШОВСКОГО

Глава 4. АНАЛИЗ СОВРЕМЕННОГО СОСТОЯНИЯ БАТРАХОЛОГИЧЕСКОЙ КОЛЛЕКЦИИ ЗООЛОГИЧЕСКОГО МУЗЕЯ САРАТОВСКОГО ГОСУНИВЕРСИТЕТА

География научных коллекционных хранилищ, содержащих сборы с территории Саратовской области, не широка. На сегодняшний день выявлено 4 естественнонаучных музея, где представлены материалы по амфибиям региона (табл. 1). Наибольшее количество единиц хранения по количеству видов и особей учтено в фондах Зоологического музея Саратовского государственного университета.

Таблица 1

Объем коллекционных сборов по Саратовской области, хранящихся в зоологических музеях России и зарубежья

№ п/п	Наименование музея	Количество	
		видов	особей
1	ЗМ СГУ (г. Саратов)	6	1447
2	ЗИН РАН (г. Санкт-Петербург)	6	131
3	ЗМ ННПМ НАНУ (г. Киев)	2	19
4	ИЭВБ РАН (г. Тольятти)	3	9

В настоящее время (по состоянию на декабрь 2018 г.) батрахологическая коллекция Зоологического музея Саратовского государственного университета насчитывает 1903 экз. амфибий, относящихся к 46 видам 13 семействам. Наиболее полно в видовом отношении в коллекции представлено семейство лягушек, занимающее в ней 43.3 % от общего числа единиц хранения. Фонды содержат 711 экземпляров 10 видов лягушек, из которых на долю саратовских сборов приходится 2 вида (569 экземпляра). Относительно богаты серии жерлянок и жаб, которые по числу особей составляют 18.2% и 17.9% от всего объема коллекции соответственно (табл. 2).

Таблица 2

Таксономическая характеристика коллекционных сборов амфибий, хранящихся в Зоологическом музее Саратовского государственного университета (по состоянию на декабрь 2018 г.)

Отряд / семейство	Число видов	Количество экземпляров		
		Саратовская область	Другие регионы	Всего
Хвостатые – Caudata	6	28	60	88
Углозубы (Hynobiidae)	1	–	4	4
Саламандровые (Salamandridae)	5	28	56	84
Бесхвостые – Anura	40	1413	395	1808

Жерлянки (Bombinatoridae)	2	237	53	290
Чесночницы (Pelobatidae)	1	406	30	436
Квакши (Hylidae)	1	–	6	6
Жабы (Bufonidae)	13	207	124	331
Лягушки (Ranidae)	10	569	142	709
Пискуны (Arthroleptidae)	3	–	8	8
Прыгуны (Hyperolidae)	5	–	23	23
Веслоногие лягушки (Rhasophorinae)	1	–	4	4
Крестовки (Pelodytidae)	1	–	1	1
Пиповые (Pipidae)	1	–	2	2
Rhacophoridae	2	–	3	3
Всего	46	1447	456	1903

По большинству представителей этих семейств имеются обширные сборы, о чем свидетельствуют относительно высокие показатели среднего количества экземпляров на вид в пределах указанных таксонов. Наиболее высок этот показатель для чесночниц (в среднем 200 экземпляров на вид) и жерлянок (130). Имеются богатые сборы по отдельным видам: у краснобрюхой жерлянки (*Bombina bombina* L., 1761), чесночницы обыкновенной (*Pelobates fuscus* (Laurenti, 1768)) и остромордой лягушки (*Rana arvalis* N., 1842.) отдельные выборки насчитывают до 100 и более экземпляров. В наименьшей степени в коллекции представлены хвостатые амфибии (углозубы – менее 0.3%), а также квакши (около 0.4%).

Около 80% коллекции составляют взрослые земноводные, среди которых соотношение полов почти равное. Особенно хорошо это проявляется в сборах лягушек, жаб и саламандровых, что обусловлено выборочным сбором амфибий в весенний период, когда половой диморфизм у амфибий ярко выражен. Наличие небольшого числа взрослых земноводных, для которых пол не был точно определен, обусловлено трудностями дифференциации мелких животных при слабой выраженности половых признаков (например, у жерлянок и квакш). Молодые животные первого и второго годов жизни составляют значительную часть сборов только у жаб и жерлянок.

Не меньший интерес при каталогизации представляет анализ географии сборов. В коллекции Зоологического музея Саратовского госуниверситета представлены все виды региональной батрахофауны, а также 21 вид из фаунистических комплексов других регионов, в том числе Поволжья, Северного Кавказа, Сибири, Дальнего Востока, Средней Азии, Восточной Европы, Крыма и Африканского континента. Более половины региональных сборов приурочено к долинам рек Хопра, Медведицы, Волги и Еруслана. Имеются выборки практически из всех физико-географических районов области, но доля сборов по каждому из них, за исключением выше указанных, не превышает 5 %. В наибольшей степени

по числу видов представлены Волго-Терешкинский, Идолго-Медведицкий районы, а также Волжский террасовый центральный. По количеству единиц хранения максимальные показатели относятся к Карай-Хоперскому и Еруслано-Бизюкский районам (табл. 3).

Таблица 3

География батрахологических сборов по Саратовской области, хранящихся в фондах зоологических музеев России и Зарубежья

№ р-на*	Физико-географический район, местность	Количество			
		семейств	видов	экземпляров	
				абс.	%
2	Карай-Хоперский	2	2	252	15,8
3	Изнаир-Аркадакский	2	3	52	3,3
5	Елано-Альшанский	2	2	3	0,2
6	Уза-Алайский	2	2	3	0,2
8	Волго-Терешкинский	5	6	94	5,7
9	Хоперско-Терсинский	4	5	28	1,8
12	Идолго-Медведицкий	5	5	153	9,6
14	Средне-Терешкинский	3	4	23	1,4
15	Нижнее-Терешкинский	2	3	14	0,9
16	Чардымо-Курдюмский	2	2	46	2,9
18	Волго-Карамышский	4	4	70	4,4
21	Сестра-Камеликский	2	2	9	0,6
22	Волжский террасовый центральный	4	4	128	8,0
23	Караманский	2	3	26	1,6
24	Верхнее-Узенский	3	4	51	3,2
27	Еруслано-Бизюкский	4	5	273	17,1
29	Больше-Узенский	1	2	8	0,5
32	Приузенский	2	2	19	1,2
33	Острова р. Волги	1	2	14	0,8
	Долина р. Нахой	1	1	50	3,1
	Долина р. Хопер	3	4	82	5,1
	Долина р. Медведица	5	6	48	3,0
	Долина р. Большой Иргиз	4	5	53	3,3
	Долина р. Терса	1	1	2	0,1
	Долина р. Еруслан	3	4	47	2,9
	Долина р. Терешка	1	1	4	0,3
	Долина р. Малый Узень	2	2	4	0,3
	Долина р. Большой Узень	2	2	6	0,4
	Долина р. Алтата	1	1	44	2,8
	Всего	5	6	1606	100,0

Примечание. * Нумерация районов дана в соответствии с «Учебно-краеведческим атласом Саратовской области» (Аникин и др., 2013).

Не менее информативным оказывается и анализ временной приуроченности батрахологических сборов. Значительное количество

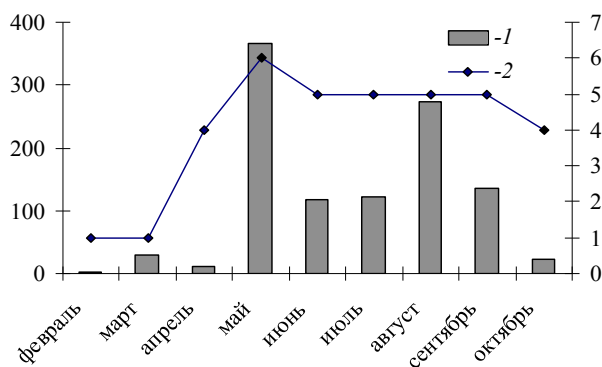


Рис. 7. Временная динамика интенсивности герпетологических сборов, осуществленных на территории Саратовской области: 1 – количество особей, 2 – число видов

видов региональной фауны, представленных в коллекции Зоологического музея Саратовского госуниверситета, было изъято из природы в период с мая по сентябрь, тогда как наименьшая интенсивность сборов характерна для марта – апреля и октября (рис. 1.).

Аналогичная картина выявляется и при анализе хронологического ряда (в пределах месяцев) батрахологических научных сборов в отношении числа особей. Коллекционные экземпляры, отобранные в позднее осеннее время и зимние месяцы, в анализируемых фондах отсутствуют.

Аналогичная картина выявляется и при анализе хронологического ряда (в пределах месяцев) батрахологических научных сборов в отношении числа особей.

Динамика интенсивности сборов довольно тесно связана с биологическими циклами амфибий и погодными условиями, в частности с температурой окружающей среды. Так, пик сборов приходится на май, когда большинство местных амфибий приступают к размножению. В это время земноводные, ведущие скрытый образ жизни (саламандровые), легко обнаруживаются в нерестовых водоемах. К этому же времени, как правило, приурочено большинство экспедиционных работ сотрудников биологического факультета, в период которых и собирается большая часть батрахологического материала. Второй хорошо выраженный пик увеличения интенсивности сборов отмечается в августе – сентябре, т.е. в период перед погружением животных в оцепенение. В это время коллекционные фонды пополняются в ходе непродолжительных осенних экспедиционных выездов преимущественно за счет сеголеток и молодых особей, часто совершающих массовые миграции в поисках мест зимовок. Меньшее количество батрахологического материала для научной коллекции добывается в ранневесенний и осенний периоды. В коллекции имеются 2 экземпляра зеленой жабы, поступившие в фонды Зоологического музея в феврале, пойманные в жилых строениях в г. Саратове. В холодное время года пополнение музейной коллекции происходит в основном за счет обмена фондами с другими зоологическими музеями страны и зарубежья.

Следует отметить, что относительно ранние сборы (первая половина прошлого века), вследствие совокупности объективных и субъективных причин, занимают в коллекции Зоологического музея Саратовского госуниверситета незначительную долю.

Фонды начали интенсивно пополняться лишь с созданием на кафедре морфологии и экологии животных биологического факультета в середине 1980-х гг. герпетологического направления научных исследований, которое в тот период возглавлял профессор Г.В. Шляхтин. Так, анализ временной интенсивности батрахологических сборов в пределах последних десятилетий позволяет выявить два наиболее значимых пика, приходящихся на конец 1980-х – начало 1990-х гг., а также на конец 1990-х – начало 2000-х гг., когда в основном и была собрана большая часть коллекции (рис. 2.)

Несмотря на тот факт, что формирование коллекционных фондов Зоологического музея Саратовского госуниверситета началось более века назад, современная коллекция амфибий складывается из сборов, осуществленных в основном в последние несколько десятилетий. Отмечаемая утрата более ранних сборов амфибий преимущественно связана с плохой сохранностью материала из-за низкого качества фиксирующих жидкостей, а также с отсутствием специальных работ, направленных на сохранение влажных препаратов Зоологического музея в надлежащем виде в период до 1980-х гг.

В настоящее время приоритетным направлением дальнейшей работы по формированию научной батрахологической коллекции Зоологического музея Саратовского государственного университета являются: исследование районов, сборы, с территории которых недостаточны или совсем отсутствуют, формирование мониторинговых коллекций всех видов амфибий региональной фауны, активизация работы по расширению географии и видового разнообразия сборов за счет обмена фондами с другими Зоологическими музеями России и зарубежья.

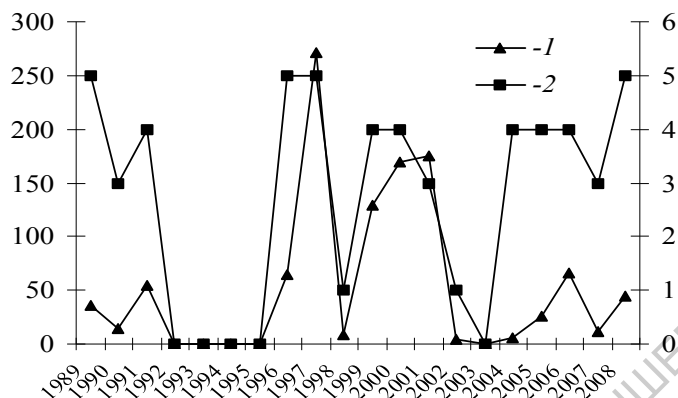


Рис. 8. Временная динамика интенсивности батрахологических сборов, осуществленных на территории Саратовской области: 1 – по количеству особей, 2 – по числу видов

**Глава 5. СПИСОК ВИДОВ АМФИБИЙ БАТРАХОЛОГИЧЕСКОЙ
КОЛЛЕКЦИИ ЗООЛОГИЧЕСКОГО МУЗЕЯ САРАТОВСКОГО
ГОСУНИВЕРСИТЕТА ПО ЛАНДШАФТНО-ГЕОГРАФИЧЕСКИМ
РАЙОНАМ САРАТОВСКОЙ ОБЛАСТИ**

2. Карай-Хоперский

Bombinatoridae: *Bombina bombina*; Pelobatidae: *Pelobates fuscus*.

3. Изнаир-Аркадакский

Pelobatidae: *Pelobates fuscus*; Ranidae: *Rana arvalis*, *Pelophylax ridibundus*.

5. Елано-Альшанский

Bombinatoridae: *Bombina bombina*; Pelobatidae: *Pelobates fuscus*.

6. Уза-Алайский

Bufo: *Bufo viridis*; Ranidae: *Rana arvalis*.

8. Волго-Терешкинский

Salamandridae: *Lissotriton vulgaris*; Bombinatoridae: *Bombina bombina*; Pelobatidae: *Pelobates fuscus*; Bufo: *Bufo viridis*; Ranidae: *Rana arvalis*, *Pelophylax ridibundus*.

9. Хоперско-Терсинский

Bombinatoridae: *Bombina bombina*; Pelobatidae: *Pelobates fuscus*; Bufo: *Bufo viridis*; Ranidae: *Rana arvalis*, *Pelophylax ridibundus*.

12. Идолго-Медведицкий

Salamandridae: *Lissotriton vulgaris*; Bombinatoridae: *Bombina bombina*; Bufo: *Bufo viridis*; Pelobatidae: *Pelobates fuscus*; Ranidae: *Pelophylax ridibundus*.

14. Средне-Терешкинский

Bufo: *Bufo viridis*; Pelobatidae: *Pelobates fuscus*; Ranidae: *Rana arvalis*, *Pelophylax ridibundus*.

15. Нижнее-Терешкинский

Bufo: *Bufo viridis*; Ranidae: *Rana arvalis*, *Rana (Pelophylax) ridibunda*.

16. Чардымо-Курдюмский

Bufo: *Bufo viridis*; Ranidae: *Pelophylax ridibundus*.

18. Волго-Карамышский

Bombinatoridae: *Bombina bombina*; Bufonidae: *Bufo viridis*; Pelobatidae: *Pelobates fuscus*; Ranidae: *Pelophylax ridibundus*.

21. Сестра-Камеликский

Bufonidae: *Bufo viridis*; Ranidae: *Rana arvalis*.

22. Волжский террасовый центральный

Bombinatoridae: *Bombina bombina*; Pelobatidae: *Pelobates fuscus*; Bufonidae: *Bufo viridis*; Ranidae: *Pelophylax ridibundus*.

23. Караманский

Bufonidae: *Bufo viridis*; Ranidae: *Rana arvalis*, *Pelophylax ridibundus*.

24. Верхнее-Узенский

Pelobatidae: *Pelobates fuscus*; Bufonidae: *Bufo viridis*; Ranidae: *Rana arvalis*, *Pelophylax ridibundus*.

27. Еруслано-Бизюкский

Bombinatoridae: *Bombina bombina*; Bufonidae: *Bufo viridis*; Pelobatidae: *Pelobates fuscus*; Ranidae: *Rana arvalis*, *Pelophylax ridibundus*.

29. Больше-Узенский

Ranidae: *Rana arvalis*, *Pelophylax ridibundus*.

32. Приузенский

Pelobatidae: *Pelobates fuscus*; Ranidae: *Pelophylax ridibundus*.

33. Интразанальные ландшафты долин малых рек:

Острова р. Волги

Ranidae: *Rana arvalis*, *Pelophylax ridibundus*.

Долина р. Нахой

Ranidae: *Rana arvalis*.

Долина р. Хопер

Pelobatidae: *Pelobates fuscus*.

Долина р. Медведица

Salamandridae: *Lissotriton vulgaris*; Bombinatoridae: *Bombina bombina*; Pelobatidae: *Pelobates fuscus*; Bufonidae: *Bufo viridis*; Ranidae: *Rana arvalis*, *Pelophylax ridibundus*.

Долина р. Большой Иргиз

Bombinatoridae: *Bombina bombina*; Pelobatidae: *Pelobates fuscus*; Bufonidae: *Bufo viridis*; Ranidae: *Rana arvalis*, *Pelophylax ridibundus*.

Долина р. Терса

Ranidae: *Pelophylax ridibundus*.

Долина р. Еруслан

Bombinatoridae: *Bombina bombina*; Bufonidae: *Bufo viridis*; Ranidae: *Rana arvalis*, *Pelophylax ridibundus*.

Долина р. Терешка

Ranidae: *Pelophylax ridibundus*.

Долина р. Малый Узень

Pelobatidae: *Pelobates fuscus*; Bufonidae: *Bufo viridis*.

Долина р. Большой Узень

Pelobatidae: *Pelobates fuscus*; Bufonidae: *Bufo viridis*.

Долина р. Алтата

Ranidae: *Pelophylax ridibundus*.

Глава 6. СПИСОК ВИДОВ АМФИБИЙ БАТРАХОЛОГИЧЕСКОЙ
НАУЧНОЙ КОЛЛЕКЦИИ ЗООЛОГИЧЕСКОГО МУЗЕЯ
САРАТОВСКОГО ГОСУНИВЕРСИТЕТА, СОБРАННЫХ ВНЕ
ТЕРРИТОРИИ САРАТОВСКОЙ ОБЛАСТИ

Республика Адыгея

Bombinatoridae: *Bombina bombina*; Hylidae: *Hyla arborea*; Ranidae:

Rana macrocnemis

Кабардино-Балкарская Республика

Bufo: *Bufo viridis*; Ranidae: *Rana macrocnemis*

Республика Калмыкия

Bufo: *Bufo viridis*

Карачаево-Черкесская Республика

Ranidae: *Rana macrocnemis*, *Pelophylax ridibundus*

Республика Мордовия

Salamandridae: *Lissotriton vulgaris*, *Triturus cristatus*; Bufo: *Bufo*
bufo; Ranidae: *Pelophylax esculenta*

Алтайский край

Ranidae: *Rana temporaria*

Краснодарский край

Salamandridae: *Triturus vittatus*, *T. Karelinii*; Pelobatidae: *Pelobates fus-*
cus; Bufo: *Bufo viridis*, *B. verrucosissimus*; Ranidae: *Rana macrocnemis*,
Pelophylax ridibundus

Приморский край

Bombinatoridae: *Bombina orientalis*; Bufo: *Bufo gargarizans*;

Ставропольский край

Bufo: *Bufo viridis*

Агинский Бурятский автономный округ

Bufo: *Bufo raddei*

Еврейская автономная область
Bufonidae: *Bufo gargarizans*; *B. raddei*; Ranidae: *Rana dybowskii*; *Pelophylax nigromaculata*

Астраханская область
Pelobatidae: *Pelobates fuscus*; Bufonidae: *Bufo viridis*; Ranidae: *Pelophylax ridibundus*

Белгородская область
Bufonidae: *Bufo viridis*; Ranidae: *Rana temporaria*, *Pelophylax ridibundus*

Волгоградская область
Salamandridae: *Lissotriton vulgaris*; Bufonidae: *Bufo viridis*

Воронежская область
Ranidae: *Pelophylax ridibundus*

Мурманская область
Ranidae: *Rana temporaria*

Нижегородская область
Pelobatidae: *Pelobates fuscus*

Новосибирская область
Hynobiidae: *Salamandrella keyserlingii*; Bufonidae: *Bufo bufo*;

Ростовская область
Ranidae: *Pelophylax ridibundus*

Самарская область
Ranidae: *Rana arvalis*

Тамбовская область
Bombinatoridae: *Bombina bombina*; Pelobatidae: *Pelobates fuscus*; Bufonidae: *Bufo viridis*; Ranidae: *Rana arvalis*

Томская область
Bufonidae: *Bufo bufo*; Ranidae: *Rana arvalis*, *R. amurensis*

Грузия (АР Абхазия)
Ranidae: *Pelophylax ridibundus*

Казахстан (Западно-Казахстанская область)

Bufo^{nidae}: *Bufo viridis*

Казахстан (Южно-Казахстанская область)

Bufo^{nidae}: *Bufo viridis*

Кыргызстан (Ошская область)

Bufo^{nidae}: *Bufo viridis*; Ranidae: *Pelophylax ridibundus*

Украина (АР Крым)

Salamandridae: *Triturus karelinii*; Hylidae: *Hyla arborea*; Bufo^{nidae}: *Bufo viridis*; Ranidae: *Pelophylax ridibundus*

Украина (Винницкая область)

Salamandridae: *Lissotriton vulgaris*; Bombinatoridae: *Bombina bombina*; Hylidae: *Hyla arborea*; Bufo^{nidae}: *Bufo viridis*; Ranidae: *Rana temporaria*, *Pelophylax lessonae*

Украина (Львовская область)

Salamandridae: *Salamandra salamandra*;

Украина (Черновицкая область)

Ranidae: *Rana dalmatina*

Южно-Африканская Республика

Bufo^{nidae}: *Amietophrynus poweri*, *Vandijkophrynus robinsoni*; Hyperoliidae: *Hyperolius marmoratus*.

Библиографический список

Бажанов В.С. Список гадов Бузулукского и Пугачевского уезда б. Самарской губ., собранных в 1928 году // Средне-Волжская краевая станция защиты растений. Бюл. за 1926 – 1928 гг. Самара, 1930. С. 69.

Бенинг А.Л. Материалы по гидрофауне придаточных систем р. Б. Иргиз // Тр. Волж. биол. станции. Саратов, 1913. Т.4, № 4–5. С. 38.

Бенинг А.Л. Материалы по гидрофауне придаточных систем р. Еруслан // Тр. Волж. биол. станции. Саратов, 1921. Т.5, № 4–5. С. 307–309.

Богданов М.Н. Птицы и звери черноземной полосы Поволжья и долины Средней и Нижней Волги (био-географические материалы) // Тр. об-ва естествоиспытателей при императорском Казан. ун-те. 1871. Т. 1, № 1. С. 4 – 158.

Волчанецкий И.Б., Яльцев Н.П. К орнитофауне Приерусланской степи АССР НП // Уч. зап. Сарат. ун-та. 1934. Т.11, вып. 1. С. 63 – 93.

Гаранин В.И. Земноводные и пресмыкающиеся Волжско-Камского края. М.: Наука, 1983. 176 с.

Груздев В.В. Орнитофауна Дьяковского леса как источник заселения птицами лесных посадок в Заволжье // Тр. ин-та леса АН СССР. 1955. Вып. 25. С. 239 – 254.

Данилов Н.Н. Хищные птицы полезных лесных полос Заволжья // Учен. зап. Уральск. гос. ун-та. Биол. 1949. Вып. 10. С. 127 – 135.

Динесман Л.Г. Роль паводка в экологии амфибий и рептилий дельты Волги // Бюл. МОИП. Отд. биол. 1950. Т. 55, вып. 5. С. 45 – 66.

Доценко И.Б. Каталог коллекций Зоологического музея ННПМ НАН Украины. Змеи // Зоологического музея ННПМ НАН Украины. Киев, 2003. 86 с.

Завьялов Е.В., Табачишин В.Г. Амфибии и рептилии охраняемых природных территорий Саратовской области // Роль охороняемых природных территорий у збереженні біорізноманіття: Матеріали конф. Канів: Вид-во Фітосоціоцентр, 1998 б. С. 183 – 184.

Завьялов Е.В., Шляхтин Г.В., Табачишин В.Г., Сторожилова Д.А. Использование популяций земноводных и пресмыкающихся в индикации сероводородного загрязнения // Проблемы экологической безопасности Н. Поволжья в связи с разработкой и эксплуатацией нефтегазовых месторождений с высоким содержанием сероводорода. Саратов: Изд-во Сарат. ун-та, 1996 б. С. 118 – 119.

Завьялов Е.В., Табачишин В.Г., Шляхтин Г.В. Современное распространение и морфологическая характеристика степной гадюки (*Vipera ursinii*) в Поволжье // Вопросы герпетологии: Материалы Первого съезда Герпетологического об-ва им. А.М. Никольского. М.: Изд-во МГУ, 2001. С. 101 – 104.

Завьялов Е.В., Табачишин В.Г., Табачишина И.Е., Шляхтин Г.В. Герпетофауна Национального парка «Хвалынский» (Саратовская область,

Россия) // Экологические особенности биологического разнообразия: Тез. докл. 2 Международной науч. конф. / Отд-ние биол. и мед. наук АН Республики Таджикистан. Душанбе, 2002 г. С. 67 – 68.

Красная книга Саратовской области: Растения, грибы, лишайники. Животные. Саратов: Приволж. кн. изд-во, 1996. 264 с.

Кулагин Н.М. Списки и описание предметов находящихся в Зоологическом музее Императорского Московского университета. Отдел 2: Списки и описание коллекции земноводных и пресмыкающихся музея // Изв. Императ. об-ва любит. естествознания, антрополог. и этнограф. 1888. Т. LVI, вып. 2. 39 с.

Лазарева Л.В., Пичугина Н.В., Пролеткин И.В. Ландшафты // Эколого-ресурсный атлас Саратовской области. Саратов, 1996. С. 15 – 16.

[*Лепехин И.И.*] Дневные записки путешествия доктора и Академика наук адъюнкта Ивана Лепехина по разным провинциям Российского государства, 1768 и 1769 году. СПб, 1771. Ч. 1. 538 с.

[*Лепехин И.И.*] Продолжение дневных записок путешествия академика и медицины доктора Ивана Лепехина по разным провинциям Российского государства в 1770 году. СПб, 1772. Ч. 2. 338 с.

Никольский А.М. Пресмыкающиеся и земноводные Российской Империи (Herpetologia Rossica) // Зап. АН. Физ.-мат. отд-ние. СПб., 1905. Т. 17. 518 с.

Никольский А.М. Определитель пресмыкающиеся и земноводных Российской Империи. Харьковъ: Русская типографія и литографія, 1907. 184 с.

Олеарий А. Описание путешествия в Московию и через Московию в Персию и обратно. СПб.: Издание А.С. Суборина, 1906. 582 с.

Осоковъ П.А., Коростелевъ Н.А., Гавриловъ Н.Г., Сырневъ И.Н. Среднее и Нижнее Поволжье и Заволжье // Россия: Полное географическое описание нашего отечества. Настольная и дорожная книга для русскихъ людей. СПб.: Издание А.Ф. Девриена, 1901. Т. 6. С. 88 – 95.

[*Паллас П.С.*] П.С. Палласа доктора медицины, профессора Натуральной истории и члена Российской Императорской академіи наукъ, и Санктпетербурскаго Вольнаго экономического общества, также Римской Императорской академіи испытателей естетства и Королевскаго Аглинскаго ученаго собрания, Путешествіе по разнымъ провинціямъ Российской Имперіи. СПб.: Императ. Акад. наукъ, 1773. Ч. 1. 658 + 117 с.

Россолимо О.Л., Павлинов И.Я. Каталог териологических коллекций зоологического музея МГУ. М.: Изд-во МГУ, 1981. 68 с.

[*Рычков П.И.*] Топография Оренбургская, то есть: обстоятельное описание Оренбургской губернии, сочиненное коллежским советником и императорской Академии наук корреспондентом Петром Рычковым. СПб.: Императ. Академия наук, 1762. Ч. 1. 331 с.; Ч. 2. 263 с.

[*Рычков П.И.*] Топография Оренбургской губернии. Сочинение П.И. Рычкова. Оренбург: Тип. Б. Бреслина, 1887. 406 с.

Силантьев А.А. Фауна Падов // Пады. Имение В.А. Нарышкина: Естественно-исторический очерк. СПб.: Типография Е. Евдокимова, 1894. С. 227 – 390.

Терентьев П.В., Чернов С.А. Определитель пресмыкающихся и земновод-

ных. М.; Л.: Сов. наука, 1949. 340 с.

Шляхтин Г.В. Влияние зимней спячки на пищеварительный тракт позвоночных // Современные проблемы зоологии и совершенствование ее преподавания в вузе и школе: Тез. докл. Пермь, 1976 а. С. 360 – 361.

Шляхтин Г.В. Гистологические изменения структуры пищеварительного тракта у зимоспящих позвоночных // Интенсификация – главное направление дальнейшего развития сельского хозяйства. Саратов: Изд-во Саратов. ун-та, 1976 б. Ч. I. С. 35 – 36.

Шляхтин Г.В. О некоторых сезонных изменениях в нервной ткани пищеварительного тракта пойкилотермных животных // Физиологическая и популяционная экология животных. Саратов: Изд-во Саратов. ун-та, 1980, Вып. 6 (8). С. 126 – 131.

Шляхтин Г.В. Экология питания и адаптивные особенности пищеварительного тракта зимоспящих позвоночных: Автореф. дис. ... д-ра биол. наук. Саратов, 1987. 24 с.

Шляхтин Г.В., Голикова В.Л. Методика полевых исследований экологии амфибий и рептилий. Саратов: Изд-во Саратов. ун-та, 1986. 78 с.

Шляхтин Г.В., Холстов В.И., Чернова Р.К. Модель экологического прогноза экосистем в районах хранения и уничтожения химического оружия // Рос. хим. журн. 1995 б. Т. 39, № 4. С. 111 – 113.

Шляхтин Г.В., Табачишин В.Г., Завьялов Е.В. Ландшафтно-географическое распространение амфибий и рептилий в Саратовской области // Эколого-биол. пробл. Волжс. региона и Сев. Прикаспия: Тез. докл. науч. конф. Астрахань: Изд-во Астрах. гос. пед. ин-та, 1996 б. Ч. 2. С. 29.

Шляхтин Г.В., Табачишин В.Г., Завьялов Е.В., Табачишина И.Е. Редкие и исчезающие виды амфибий и рептилий, рекомендуемые к внесению во второе издание Красной книги Саратовской области // Поволж. экол. журн. 2006 б. Вып. спец. С. 78 – 83.

Щербак Н.Н., Токарь А.А., Кириленко И.В. Каталог коллекций Зоологического музея ННПМ НАН Украины. Гекконовые ящерицы (Reptilia: Sauria, Geckonidae) / Зоологический музей ННПМ НАН Украины. Киев, 1997. 46 с.

Falk J.P. Beiträge zur topographischen Kenntniß des Rußischen Reichs. SPb.: Gedr. Bei der Kayserl. Akad. Der Wiss., 1786. Bd. 3. S. 411 – 414.

Georgi J.G. Geographisch-phisikalische und Naturhistorische Beschreibung des Russischen Reichs. Königsberg, 1800. Bd. 6. S. 1466 – 1677.

[*Pallas P.S.*] P.S. Pallas D. A. D. Professors der Natur-Geschichte und ordentlichen Mitgliedes der Russisch-Kayserlichen Academie d. W. der freyen oeconomischen Gesellschaft in St. Petersburg, wie auch der Römisch-Kayserlichen Academie der Naturforscher und Königl. Engl. Societät; Reise durch verschiedene Provinzen des Russischen Reichs. Erster Teil. St. Petersburg: Kayserliche Academie der Wissenschaften, 1771. 504 s.

[*Pallas P.S.*] P.S. Pallas D. A. D. Professors der Natur-Geschichte und ordentlichen Mitgliedes der Russisch-Kayserlichen Academie d. W. der freyen oeconomischen Gesellschaft in St. Petersburg, wie auch der Römisch-Kayserlichen Academie der Naturforscher und Königl. Engl. Societät; Reise durch verschiedene

Provinzen des Russischen Reichs. Dritter Teil. St. Petersburg: Kayserliche Academie der Wissenschaften, 1776. 760 s.

САРАТОВСКИЙ ГОСУДАРСТВЕННЫЙ УНИВЕРСИТЕТ ИМЕНИ Н. Г. ЧЕРНЫШЕВСКОГО

АЛФАВИТНЫЙ УКАЗАТЕЛЬ
РУССКИХ, (ЛАТИНСКИХ) НАЗВАНИЙ ЗЕМНОВОДНЫХ

Водонос съедобный (<i>Puxicephalus edulis</i>)	36
Древесница желтопятнистая (<i>Leptopelis flavomaculatus</i>)	29
мозамбикская (<i>Leptopelis mossambicus</i>)	30
Жаба дальневосточная (<i>Bufo gargarizans</i>)	33
длинноногая (<i>Amietophrynus kisolensis</i>)	31
зеленая (<i>Bufo viridis</i>)	18, 32
кавказская (<i>Bufo verrucosissimus</i>)	32
красная (<i>Schismaderma carens</i>)	33
красноногая (<i>Amietophrynus gutturalis</i>)	30
монгольская (<i>Bufo raddei</i>)	33
оливковая (<i>Amietophrynus garmani</i>)	30
пятнистая (<i>Amietophrynus maculatus</i>)	31
серая (<i>Bufo bufo</i>)	31
хриплая (<i>Amietophrynus rangeri</i>)	31
<i>Amietophrynus poweri</i>	31
<i>Vandijkophrynus robinsoni</i>	33
Жерлянка дальневосточная (<i>Bombina orientalis</i>)	30
краснобрюхая (<i>Bombina bombina</i>)	13, 30
Кассина сенегальская (<i>Kassina senegalensis</i>)	35
Квакша обыкновенная (<i>Hyla arborea</i>)	33
Крестовка кавказская (<i>Pelobates caucasicus</i>)	35
Лягушка ангольская (<i>Amietia angolensis</i>)	35
гладкая шпорцевая (<i>Xenopus laevis</i>)	35
дальневосточная (<i>Rana dybowskii</i>)	37
малоазиатская (<i>Rana macrocnemis</i>)	38
озерная (<i>Pelophylax ridibundus</i>)	23, 36
остромордая (<i>Rana arvalis</i>)	20, 37
прудовая (<i>Pelophylax lessonae</i>)	37
прыткая (<i>Rana dalmatina</i>)	37
сибирская (<i>Rana amurensis</i>)	37
съедобная (<i>Pelophylax esculenta</i>)	37
Травяная (<i>Rana temporaria</i>)	38
чернопятнистая (<i>Pelophylax nigromaculata</i>)	37
Пискунья длиннопалая (<i>Arthroleptis stenodactylus</i>)	29
Саламандра пятнистая (<i>Salamandra salamandra</i>)	28
Тритон гребенчатый (<i>Triturus cristatus</i>)	29
Карелина (<i>Triturus karelinii</i>)	29
малоазиатский (<i>Ommatotriton vittatus</i>)	28
обыкновенный (<i>Lissotriton vulgaris</i>)	12, 28
Тростянка золотистая (<i>Hyperolius argus</i>)	34
окаймленная (<i>Hyperolius puncticulatus</i>)	34
разноцветная (<i>Hyperolius marmoratus</i>)	34
скрипучая (<i>Hyperolius kivuensis</i>)	34
Углозуб сибирский (<i>Salamandrella keyserlingii</i>)	28
Чесночница обыкновенная (<i>Pelobates fuscus</i>)	15, 35
<i>Chiromantis xerampelina</i>	39

ОГЛАВЛЕНИЕ

Список сокращений и условных обозначений	3
Введение	4
Глава 1. Краткая история изучения земноводных Саратовской области и формирование батрахологической коллекции Зоологического музея Саратовского государственного университета	7
Глава 2. Каталог батрахологических сборов, произведенных на территории Саратовской области	12
Глава 3. Каталог батрахологических сборов Зоологического музея Саратовского госуниверситета, произведенных вне территории Саратовской области	28
Глава 4. Анализ современного состояния батрахологической коллекции Зоологического музея Саратовского госуниверситета	40
Глава 5. Список видов амфибий батрахологической коллекции Зоологического музея Саратовского госуниверситета по ландшафтно-географическим районам Саратовской области	45
Глава 6. Список видов амфибий батрахологической научной коллекции Зоологического музея Саратовского госуниверситета, собранных вне территории Саратовской области	48
Библиографический список	51
<i>Алфавитный указатель русских, (латинских) названий земноводных</i>	54

Учебное пособие

*Кайбелева Эльмира Исмаиловна,
Шляхтин Геннадий Викторович
Табачишин Василий Григорьевич и др.*

КАТАЛОГИЗАЦИЯ
ЗООЛОГИЧЕСКИХ
КОЛЛЕКЦИЙ:

НАУЧНЫЕ ФОНДЫ АМФИБИЙ
КАК ОСНОВА РЕГИОНАЛЬНОГО
КАДАСТРОВОГО МОНИТОРИНГА ФАУНЫ
