

М.Н.Бурмистрова
Л.Л.Васильева
А.В.Кашеева
Н.П.Кириленко
Е.В.Преображенская
Т.Н.Черняева

**НАУЧНО-ИССЛЕДОВАТЕЛЬСКАЯ
РАБОТА СТУДЕНТОВ**

Саратовский государственный университет имени Н. Г. Чернышевского

ПРЕДИСЛОВИЕ

*«Если педагогика хочет воспитывать человека во всех отношениях,
то она должна,
прежде всего, узнать его тоже во всех отношениях».*
К.Д. Ушинский

В процессе модернизации системы образования особое значение приобретает качество профессиональной подготовки выпускника педагогического вуза, необходимым компонентом которой является учебно-исследовательская работа студентов. Включение студентов в различные виды исследовательской деятельности позволяет повысить продуктивность обучения и обеспечивает формирование собственного опыта творческой социально-педагогической деятельности.

Организация самостоятельной, учебной научно-исследовательской деятельности студентов – будущих социальных педагогов способствует:

- * формированию их методологической культуры – овладению логикой, методами социально-педагогического исследования, основными исследовательскими подходами и умениями;

- * закреплению, систематизации и углублению теоретических знаний и практических умений студентов по основным проблемам будущей профессиональной сферы;

- * развитию умения самостоятельно ориентироваться в научной социально-педагогической, психолого-педагогической и методической литературе, успешно применять на практике теоретические знания;

- * выработке умения критически анализировать и самостоятельно решать актуальные социально-педагогические проблемы современного общества и др.

Предлагаемое пособие знакомит студентов с основными видами учебно-исследовательской работы по принципу усложнения – от аннотации, реферирования, рецензирования, доклада, до курсовой и дипломной работы; раскрывает их специфику, основные этапы выполнения и требования к оформлению и представлению/защите. В пособии, с учетом специальности «Социальная педагогика», представлена примерная тематика исследовательских работ.

Обращаем внимание, что требования, предъявляемые к различным этапам научно-исследовательской работы, носят **универсальный характер** (например: актуальность, формулировка целей, задач, оформление работы), уровень усложнения требований выделяется в каждом конкретном случае.

АННОТАЦИЯ

Аннотация – краткое изложение основного смысла работы и метод фиксации прочитанного.

Основное назначение аннотации – дать общее представление о книге, статье или др., чтобы отметить основные теоретические положения, аспекты рассматриваемой педагогической проблемы и рекомендовать для изучения и использования в практической работе.

Аннотации могут быть: описательные (характеризующие общее содержание издания), обзорные (характеризующие несколько изданий по определенной проблеме), рекомендательные (раскрывающие не только содержание книги, но и указывающие на возможности его использования) и аналитические (критически и всесторонне анализирующие проблему или аспект проблемы).

Для написания аннотации **следует**:

- просмотреть оглавление (содержание);
- изучить введение (предисловие);
- внимательно прочесть издание (книгу, статью, и др.);
- познакомиться с заключением (послесловием);
- выделить основную проблему (проблемы), затронутую в издании.

Оформить аннотацию по плану.

Библиографические сведения: Ф.И.О. автора полностью, (краткие сведения об авторе и других его работах). Место, год издания, количество страниц.

При рецензировании можно использовать клише (см. ниже), облегчающее оформление и структурирование данной формы работы.

Название темы: *«Данная (настоящая, рассматриваемая, аннотируемая) статья (книга) называется...», «Статья (книга) посвящена теме (написана на тему...).»*

Проблематика: *«Автор касается вопроса (затрагивает проблему, останавливается на следующих вопросах...).»*

Цель: *«Цель автора статьи (книги) показать, объяснить или раскрыть, дать анализ, оценку, привлечь внимание.../Автор ставит своей целью показать, обобщить, проанализировать, дать оценку.»*

Структура издания: *«Статья, книга, состоит (делится) из ...глав (частей, разделов). Во вступительной части говорится о ..., (ставится вопрос о...; дается краткий обзор...); В основной части дается описание (анализ,*

⌋

оценка, характеристика, взгляды автора на...). Во второй части значительное место отводится, в центре внимания находятся... В заключительной части подводятся итоги исследования, делается вывод, обобщение».

Содержательная характеристика: «В статье (книге) представлена точка зрения на...(утверждается, что...; обобщается опыт работы...; дается научное обоснование...; представлен подробный обзор...)».

Наглядный материал/статистика: «Статья содержит богатый иллюстративный материал, например, много примеров... Автор опирается на цифры (факты, данные), полученные (как, где, откуда, каким путем)».

Адресат: «Статья (книга) адресована (предназначена, представляет интерес, обращена) широкому кругу читателей (школьникам, студентам, всем, кто интересуется...)».

При написании аннотации следует использовать терминологию, соответствующую современному уровню развития педагогической науки.

РЕЦЕНЗИЯ

Рецензия – критический анализ одного или нескольких изданий по проблеме.

В отличие от аннотации рецензия предполагает высказывание **собственного взгляда** по поводу прочитанного (на проблему в целом) и включает следующие дополнительные сведения об издании:

- актуальность и новизна рассматриваемой проблемы;
- анализ полноты и всесторонности раскрытия;
- вклад автора издания в ее решение;
- влияние на собственную позицию рецензента и его профессиональный опыт;
- возможность использования материала данного издания в будущей профессиональной деятельности.

Наиболее часто аннотируются и рецензируются журнальные публикации, содержащие наиболее актуальный материал по современным проблемам социальной педагогики. Именно поэтому студентам – социальным педагогам следует обратить внимание на периодику, затрагивающую проблемы социализации детства.

РЕФЕРАТ

Реферат – (от лат. сообщаю, докладываю) краткое изложение в письменном виде или в форме публичного доклада содержания научного труда (трудов), литературы по проблеме.

Реферат выполняется на определенную тему, на основе теоретического анализа литературы (источников, статей, монографий) и опыта практической деятельности автора (студента).

Порядок работы над рефератом:

1. Выбрать проблему и определить тему реферата (из предлагаемого списка; в соответствии с рекомендациями педагога; самостоятельно, но в рамках изучаемой проблемы).

2. Изучить соответствующие разделы в учебниках, учебных пособиях и справочной литературе.

3. Составить список литературы по проблеме.

Приступая к подбору литературы по проблеме, следует воспользоваться каталогом библиографического отдела библиотеки, в том числе и электронным банком данных, который облегчает поиск необходимой литературы, ориентируясь по ключевым словам выбранной проблемы.

4. Разработать перечень вопросов, необходимых для глубокого и научного освещения проблемы. Это поможет обеспечить логическую стройность и последовательность изложения материала по выбранной проблеме.

5. Составить план реферата.

6. Изучить литературу по проблеме.

При знакомстве с литературой важно выявить различные точки зрения на исследуемую проблему, определить собственное отношение к ней. Постарайтесь проследить за логикой научного мышления того или иного автора, отметьте, как ученые выдвигают проблему, подбирают доказательства, приводят примеры из педагогической действительности, обращая внимание на стиль научного изложения. Полезным будет знакомство с опытом работы социально-педагогических учреждений и деятельностью социальных педагогов.

7. Основные положения изучаемой литературы следует фиксировать письменно. При подготовке и написании рефератов используются различные приемы: конспектирование, составление развернутого плана, выписок, тезисов.

Развернутый план – связное перечисление основных вопросов в логически обоснованном порядке. При составлении развернутого плана необходимо внимательно целиком прочитать материал, после этого постараться

⌋

разбить его на составные части, при этом каждая из них должна быть озаглавлена, т.е. выражена ее основная мысль. В свою очередь, каждая смысловая часть может быть также разделена на подпункты, раскрывающие частные вопросы отдельной проблемы.

Выписки, т.е. дословные цитаты из различных научных источников.

Используя данный вариант работы, необходимо заключить в кавычки («...») фрагмент текста, точно указать его источник.

Тезисы – краткая формулировка принципиальных положений произведения, статьи, монографии, но в отличие от конспекта они не включают фактического материала. Тезисы могут быть простыми, содержащими конкретное утверждение, и сложными, включающими доказательство.

Конспект – письменное краткое, логичное и последовательное изложение основных положений книги, статьи.

Выписки, тезисы и составление конспекта рекомендуется выполнять на одной стороне развернутого листа. При этом на полях удобно ставить страницу, с которой была сделана выписка. Это облегчит в последующем оформление ссылок на использованные источники (см. Приложение)

8. Оформить реферат. Реферат должен содержать:

- Титульный лист (см. Приложение);
- Содержание (см. Приложение)
- Введение, где следует определить важность, теоретическую и практическую значимость работы, раскрыть цель и задачи (*более подробно – см. Раздел «Курсовая работа»*)

- Основную часть, в которой раскрывается главное содержание темы, систематизируются различные точки зрения на исследуемую проблему, при этом теоретические положения, сформулированные в реферате, могут подкрепляться примерами из опыта педагогической деятельности (в том числе и собственными).

- Заключение, содержащее выводы, оценки и рекомендации по теме реферата.

- Список использованных источников (См. Требования к оформлению – раздел «Курсовая работа» и Приложение).

⌋

- Приложение (См. раздел «Дипломная работа»).

Объем реферата обычно составляет $\approx 10 - 15$ печатных страниц, выполненных в соответствии с требованиями (см. Раздел «Дипломная работа» и Приложение).

ДОКЛАД

Доклад – форма научно-исследовательской работы студента, по содержанию близкая к реферату и предназначенная для устного сообщения.

Необходимость устного выступления предполагает соответствие некоторым дополнительным критериям. Если письменный текст должен быть правильно построен, грамотно написан, и иметь, раскрывающее проблему содержание, то устное выступление, чтобы быть удачным, должно хорошо восприниматься на слух.

Общие требования к докладу:

1. *Качество содержания* (оптимально подобранное содержание материала): материал должен соответствовать заявленной теме доклада; сочетать научность и занимательность; включать оптимальное количество подобранных примеров, помогающих проиллюстрировать теоретические положения и не отвлекающих внимание аудитории; учитывать возрастные и иные особенности аудитории; соответствовать регламенту отведенного времени.

2. *Логика изложения материала*: определение задач доклада перед слушателями; показ значимости темы доклада для аудитории; продуманность плана раскрытия проблемы (общий план, смысловые идеи излагаются последовательно, выделены и взаимосвязаны основные части); удачность заключения, завершающего и обобщающего доклад.

3. *Диалогичность выступления*: использование приемов включения слушателей в обсуждение отдельных моментов доклада (например, постановка проблемных вопросов); свободное владение материалом; правильное реагирование на поведение слушателей.

Л

4. *Культура речи* предполагает грамматическую правильность, эмоциональность, образность; богатство лексики; отсутствие слов – паразитов.

5. *Владение голосом*: дикция; оптимальная громкость и темп речи; интонационное богатство.

6. *Общение с аудиторией*: зрительный контакт; манера держаться; выразительность, целесообразность и элегантность жестов; внешний вид.

К оформлению текста доклада предъявляются такие же требования, как и к реферату, в том случае, если есть необходимость его письменного представления (Например: стендовый доклад).

КУРСОВАЯ РАБОТА

Очень важный и более сложный по глубине, охвату и уровню самостоятельности вид научно-исследовательской работы студентов – курсовая работа. Все предыдущие виды научно-исследовательской работы (обзор педагогической прессы, составление аннотаций и рецензий, написание реферата, доклада) готовят студентов к написанию курсовой работы и являются во многом ее составляющими.

Курсовая работа представляет собой полное, систематизированное освещение темы и свидетельствует о самостоятельности в изложении проблемы. Если реферат, в основном, описателен, то курсовая работа носит ярко выраженный аналитический характер.

Курсовая работа предполагает:

- развитие способностей к углубленному анализу учебной и научной литературы, педагогической практики;
- выработку умения систематизировать и обобщать научный и практический материал, критически его оценивать;
- формирование и укрепление навыков овладения системой социально-педагогических понятий, аргументированного, логичного, грамотного изложения ее выводов с использованием положений смежных психолого-педагогических дисциплин;
- развитие у студентов умения применять теоретические положения для анализа и оценки социально-педагогической практики;
- умение выявлять и использовать элементы опыта социально-педагогической деятельности в целом.

Курсовая работа – это достаточно полное и оригинальное изложение выбранной проблемы на основе определенных источников (литературных, документальных, периодических изданий, сети Internet и т.д.). Проблема, которая служит темой курсовой работы, должна быть изучена и освящена студентами шире и обстоятельнее, чем в обязательной учебной литературе (учебниках). Поощряется самостоятельность, использование дополнительной литературы, изложение собственных суждений, *рассмотрение проблемы, исходя из специфики выбранной специальности*, использование личного профессионального опыта и положительного опыта работы различных социально-педагогических учреждений.

В соответствии с учебным планом специальности 050711 – «Социальная педагогика» предусматривается выполнение двух курсовых работ. Вторая курсовая работа должна служить логическим продолжением первой, с тем, чтобы в комплексе они могли послужить базой для выполнения более объемного по глубине, широте и самостоятельности научного исследования – дипломной работы.

При сохранении общих требований (см. далее) специфика каждой из курсовых работ заключается в следующем.

Первая курсовая работа определяет сферу научных интересов студента и представляет сбор, обобщение и анализ теоретических источников по выбранной проблеме и не содержит описание практического опыта решения выбранной проблемы. Это очень ответственный и важный этап, так как от него будет зависеть, насколько выбранная тема интересна студенту, связана со сферой его будущей практической деятельности.

Тема курсовой работы может быть выбрана из предлагаемого списка – см. Приложение. Следует заметить, что тематика **примерна**, выбор может быть сделан за ее пределами и обязательно согласован с научным руководителем.

При выборе темы необходимо учитывать, на базе, какого типа учреждения, в котором возможна деятельность социального педагога, будет описан опыт решения социально-педагогической проблемы во второй главе курсовой и дипломной работ. Кроме определения типа учреждения, при выборе

⌋

темы необходимо уточнение контингента детей с проблемами в социализации, с которыми работают в данном типе учреждения. Таким образом, возможны нижеследующие этапы выбора темы. **Например:**

А. *Работа социального педагога учреждения (какого?) → проблема, которую решает социальный педагог данного учреждения (какую из всех проблем?) → специфика решения данной проблемы социальным педагогом этого типа учреждения*

Например:

Работа социального педагога социально-реабилитационного центра для детей с ограниченными возможностями → социальная адаптация детей с ограниченными возможностями → Использование артпедагогики в целях социальной адаптации детей с ограниченными возможностями на занятиях в социально-реабилитационном центре.

Также возможные темы, связанные с работой социального педагога в социально-реабилитационном центре (более широкие):

Например:

Работа социального педагога реабилитационного центра с родителями ребенка с ограниченными возможностями.

Социальная реабилитация детей с (нарушениями опорно-двигательного аппарата) в условиях социально-реабилитационного центра.

Б. *Институт социализации (какой?) → социализирующие возможности данного института социализации (из всех какая?) → работа социального педагога по использованию социализирующей возможности данного института социализации.*

Например: *детский оздоровительный лагерь → формирование жизненно важных умений и навыков в условиях ДОЛ → формирование жизненно важных умений и навыков у воспитанников госучреждений в условиях детского оздоровительного лагеря.*

⌋

Студентам заочного отделения, работающим в различных социально-педагогических, образовательных учреждениях, рекомендуется идти от их специфики, выбирая те проблемы, которые могут быть более детально исследованы далее – во второй курсовой работе и составить основу для практической части, будущей дипломной работы.

Как правило, первая курсовая работа **не** содержит практического материала за исключением различных методик, которые конкретизируют изложенный теоретический материал, помещаются в приложения и могут быть апробированы в дальнейшей научно-исследовательской работе (II курсовой и дипломной). Именно на это должно «работать» основное содержание первой курсовой работы.

Объем первой курсовой работы составляет \pm **30 стр.** печатного текста (выполненного в соответствии с требованиями - см. **Требования к оформлению дипломной работы**), а защита представляет собой мини-доклад не более чем на **3-5** минут.

Структура I курсовой работы аналогична структуре дипломной работы (см. Приложение), выполненной в соответствии с требованиями - см. **Требования к оформлению дипломной работы**.

Вторая курсовая работа, как указывалось, может находиться в логике первой, хотя возможна и их самостоятельность.

В каждом случае тема курсовой работы обязательно согласовывается с научным руководителем и утверждается выпускающей кафедрой.

Вторая курсовая работа **обобщает** собранный студентом в ходе **различных видов практик** материал по исследуемой им проблеме, что находит отражение в главе (и/или отдельном параграфе), напрямую связанной со сферами будущей (для студентов дневного отделения) или настоящей (для студентов заочного отделения) социально-педагогической деятельностью. Вместе с тем в ней могут быть углублены те теоретические аспекты исследуемой проблемы, которые не были раскрыты ранее (в I курсовой работе).

⌋

Объем 2 курсовой работы составляет \pm **30 стр.** печатного текста (выполненного в соответствии с требованиями - см. *Требования к оформлению дипломной работы*), а защита представляет собой мини-доклад не более чем на **3-5** минут.

Допускается (приветствуется) выполнение второй курсовой работы как *черновика дипломной работы*. В этом случае к материалу выполненной ранее первой курсовой работы дополняются параграфы, связанные с практической частью исследуемой проблемы, ее объем (2 курсовой работы) будет составлять \pm **50 – 55** стр. Процедура выполнения курсовой работы, требования к ее структуре и содержанию **аналогичны** дипломной работе

Структура курсовой работы аналогична структуре дипломной работы. Поэтому следует внимательно изучить раздел, посвященный дипломной работе.

ДИПЛОМНАЯ РАБОТА

Требования к выпускной дипломной работе

Дипломная работа – полное, систематизированное рассмотрение выбранной научной проблемы на основе глубокого, разностороннего изучения ее в теории и непосредственной практической деятельности. Она свидетельствует о самостоятельности и сформированности аналитических умений выпускника педвуза.

Методические рекомендации к подготовке и защите дипломной работы студентов-выпускников факультета педагогики, психологии и начального образования специальность 050711 «Социальная педагогика» разработаны в соответствии с требованиями Государственного образовательного стандарта высшего профессионального образования, Положением об итоговой государственной аттестации выпускников высших учебных заведений Российской Федерации, утвержденным приказом Министерства образования России № 1155 от 25.03.2003.

Выпускная дипломная работа является высшим уровнем самостоятельной научно-исследовательской работы студентов на заключительном этапе обучения. Она представляет собой итог и углубление всех ранее использованных видов научно-исследовательской работы (аннотирования, рецензирования научной и публицистической литературы, написания

⌋

рефератов, подготовки докладов, сообщений, написания и защиты курсовых работ).

Руководитель дипломной работы назначается заведующим кафедрой и утверждается деканом факультета педагогики, психологии и начального образования. Научный руководитель организует деятельность студента и оказывает методическую помощь в период выполнения дипломной работы. Руководителем может быть преподаватель, под руководством которого студент выполнял одну из курсовых работ.

Тема дипломной работы определяется научным руководителем, утверждается на заседании кафедры, после чего студент должен подать заявление на имя декана факультета педагогики, психологии и начального образования с указанием темы дипломной работы и фамилии научного руководителя (Приложение).

Заявление пишется на последней учебной сессии в 2-х экземплярах и сдается лично студентом в деканат И на кафедру (допускается позднее

небольшие изменения в рамках заявленной проблемы)!)

Выполняя дипломное исследование студент должен:

- владеть научной терминологией по проблеме исследования;
- знать основные теоретические положения выбранной проблемы;
- разбираться в истории развития основных педагогических и социально-педагогических концепций, лежащих в основе исследуемой проблемы;
- уметь систематизировать, анализировать, критически оценивать научный и практический материал;
- целесообразно использовать междисциплинарные знания;
- уметь отбирать и использовать, в соответствии с целью и задачами дипломной работы наиболее целесообразные методы научно-педагогического исследования;
- видеть пути решения выбранной проблемы, ее теоретический и практический потенциал;
- аргументировано обосновывать авторскую позицию по всей проблеме исследования и отдельным ее аспектам;
- разрабатывать рекомендации по внедрению полученных результатов в практику работы социально-педагогических учреждений.

Алгоритм выполнения дипломной работы

Успешность выполнения и защиты дипломной работы во многом зависит от научной организации труда студента-исследователя, алгоритма его работы,

⌋

который осуществляется в логике, изложенной в Таблице 1. При этом обязательно учитывается индивидуальный подход к каждому студенту, его темп работы. Поэтому последовательность отдельных шагов может быть изменена и скорректирована научным руководителем.

P.S. Студенты, проживающие в отдаленных районах Саратовской области, при согласии со стороны научного руководителя, могут консультироваться по вопросам, связанным с выполнением дипломной (курсовой) работы пользуясь электронной почтой.

Таблица 1

Алгоритм (примерный) выполнения дипломной работы (ДР)

Шаг №	Содержание работы	Сроки	Пометки научного руководителя
1	Самостоятельный выбор темы из предложенного списка (собственная формулировка)		
2	Согласование по выбранной теме с научным руководителем ДР, уточнение формулировки		
3	Изучение литературы по проблеме: <ul style="list-style-type: none"> ▪ изучение степени разработанности проблемы в социально-педагогической теории и практике ▪ выделение и отработка базовых терминов ДР, составление собственного мини-словаря по проблеме исследования ▪ накопление и систематизация теоретических изысканий по различным аспектам проблемы ▪ начало составления списка используемых источников 		
↑ ↓			
4	Составление «чернового» плана ДР		
5	Компоновка собранного теоретического материала в соответствии с планом ДР		
6	Соотнесение теоретического материала с потребностями социально-педагогической практики, определение вариантов сбора практического материала, разработка методики научно-практического исследования (анализа социально-педагогического опыта, проведение эксперимента и др.). **Выдвижение гипотезы исследования (там, где определен эксперимент).		
7	Входящая диагностика состояния проблемы на практике (констатирующий эксперимент). Обработка, анализ и обобщение полученных данных. Определение цели практической части работы.		
8	**Преобразующий эксперимент – внедрение теоретически разработанных положений,		

	<i>методик в реальную практику с целью проверки и подтверждения теоретических положений I главы.</i>		
9	**Итоговый эксперимент - анализ и обобщение полученных данных. Выводы и рекомендации		
10	Оформление результатов практической (экспериментальной) работы в виде таблиц, схем, рисунков и т.д.		
11	Компоновка собранного теоретического и практического материала в соответствии с разработанным планом ДР, ее логикой – оформление черновика ДР.		
↑↓			
12	Формулировка объекта, предмета, цели и задач ДР. Написание введения и заключения.		
13	Представление черновика ДР научному руководителю. Устранение недочетов после проверки. Окончательная доработка ДР. Оформление ДР.		
14	Представление ДР на кафедру. Получение допуска на защиту у научного руководителя. Предзащита на кафедре. Допуск диплома на защиту (зав. кафедрой). Рецензирование ДР. Защита ДР.		

****Данные шаги используются в случае проведения дипломником полноценного социально-педагогического эксперимента.**

Шаг 1 – выбор темы дипломной работы

Выбор темы дипломной работы – самый ответственный и достаточно проблемный момент всей научно-исследовательской работы студентов.

Студенту предоставляется право выбора направления исследования (блок дисциплин, проблема, тема), в котором он исходит из собственных научных интересов, а также сферы практической деятельности, имеющегося опыта по выбранной специальности.

Тема может быть выбрана из списка предлагаемых кафедрой примерных тем дипломных работ, а также возможен вариант самостоятельного выдвижения темы дипломной работы студентом на основе развернутого обоснования целесообразности ее разработки. В любом случае, тема

⌋

обязательно согласовывается, корректируется научным руководителем, после чего утверждается на заседании кафедры.

Учитывая, что дипломное исследование является продолжением научно-исследовательской работы студента, оно может быть связано с темой первой и/или второй курсовой работы.

Шаг 2 - консультации по выбранной теме с научным руководителем дипломной работы

На этом этапе еще раз уточняется рабочая формулировка темы дипломной работы, определяется в самом общем виде ее цель, намечаются возможные варианты теоретического и практического изучения (составляется черновой вариант плана).

Шаг 3 – изучение источников по проблеме

Необходимо начинать работу с изучения:

- Содержания данной проблемы в фундаментальных учебных пособиях по курсу, словарях и справочниках, лекциях преподавателей вуза. Это позволит сразу установить степень ее актуальности, изученности, новизны для теории и практики, а также определить базовый понятийно-терминологический аппарат дипломной работы и оформить его в виде самостоятельного значимого приложения (Приложение 5).

- Базы данных библиографического отдела Педагогического института (Научной библиотеки СГУ или других фундаментальных библиотек). Именно здесь удастся собрать самый современный материал по выбранной проблеме, включая ресурсы сети Internet (тематических сайтов по проблемам).

- Систематических каталогов, в которых можно найти необходимую информацию, обратившись как к алфавитному, так и предметному каталогу.

При этом необходимо помнить, что в каждом из источников можно найти библиографию, которая расширит теоретическую базу вашего исследования и облегчит поиск необходимого научного материала.

Для того чтобы процесс сбора необходимой литературы проходил максимально эффективно, необходимо выходные данные исследований, статей заносить в блокнот с алфавитным указателем. При этом можно ввести систему

⌋

кодирования информации. Такой вариант не только облегчит ее обработку, но и позволит сразу в алфавитном порядке составлять собственный список использованных источников, избегая повторов.

Например: рядом с выходными данными (книги, журнальной статьи) ставить значки:

?	найти данную работу
▲	работа законспектирована
▼	работа просмотрена, но материал не пригодился
—	работа не найдена и т.п.

Параллельно с составлением списка использованных источников необходимо начинать работу по их изучению – сделать выписки, составить тезисы наиболее важных статей, законспектировать некоторые из них (см. требование к конспектированию – раздел «Реферат»).

Необходимо помнить, что все выписки и тезисы должны содержать **конкретные выходные данные**, с указанием страницы цитируемой работы. Для этого предпочтительнее конспектировать научные статьи/работы на листах с полями, где и указываются конкретные страницы, облегчая, таким образом, дальнейшее оформление ссылок (см. Приложение). Логическим продолжением научно-исследовательской работы будет

Шаг 4 – составление «чернового» содержания дипломной работы, формулировка цели, задач исследования

После обработки научной литературы «черновой» план дипломной работы корректируется и принимает окончательный вид. Исходя из его содержания, конкретизируется цель и задачи исследования (см. **Введение дипломной работы**), определяются методы дальнейшей научно-исследовательской работы по практическому подтверждению основных теоретических положений первой (теоретической) главы.

Шаг 5 – компоновка собранного теоретического материала в соответствии с содержанием дипломной работы

При работе с конкретным источником (монографией, публикацией и др.) важно уловить и четко сформулировать различные точки зрения на

⌋

исследуемую проблему, понять логику научного мышления того или иного автора, его аргументацию, используемые доказательства.

Для дипломной работы важно не только собрать содержательную и разностороннюю информацию по исследуемой проблеме, но и проявить аналитические возможности, выбрав собственную научную позицию по тому или иному вопросу, определив отношение к различным научным позициям, дав критически обоснованный анализ, сравнение.

Шаг 6 – соотнесение собранного теоретического материала с потребностями практики

Как правило, это осуществляется параллельно с теоретическим осмыслением материала по проблеме. Уже на этом уровне происходит выстраивание примерного плана практического изучения (экспериментальной работы) проблемы. На этапе анализа теоретического материала происходит сбор различных методик, подбор методов научно-педагогического исследования, практических наработок различных авторов по выбранной проблеме, изучается передовой отечественный и зарубежный опыт, составляется своеобразный банк данных, который может пригодиться для второй главы дипломной работы. Большое значение имеет правильная трактовка базовых понятий, их точность и научная обоснованность. Происходит выдвижение гипотезы исследования, если планируется проведение эксперимента.

Шаг 7 – входящая диагностика состояния проблемы на практике (констатирующий эксперимент)

Органически связан со всеми предыдущими и означает непосредственный переход к практической разработке проблемы. На этом этапе студент совместно с научным руководителем определяет возможные пути практического подтверждения основных теоретических положений, соблюдая, таким образом, логическую связь между теоретической и практической частью дипломного исследования, объединяя их в единое целое.

Успех практической работы во многом зависит от базы, на основе которой происходит эксперимент. Учитывая специфику сфер деятельности

⌋

социального педагога, это могут быть различные общеобразовательные учреждения, учреждения дополнительного образования, дошкольные образовательные учреждения, социально-педагогические учреждения различного профиля и др. Предпочтительнее, если работа в этом направлении, во-первых, охватывает достаточно длительный промежуток времени, а во-вторых, связана с опытом студента по выбранной специальности, с перспективой его дальнейшего трудоустройства.

На данном этапе работы над дипломным сочинением осуществляется определение состояния исследуемой проблемы в реальной практике – деятельности конкретного социально-педагогического учреждения. Обобщаются и анализируются данные, свидетельствующие об имеющихся наработках по изучаемой проблеме в опыте других социальных педагогов. Очень важно при этом соблюдать этику исследования, конфиденциальность полученных данных, привлекая, таким образом, единомышленников для своей экспериментальной работы. Полученный материал вновь соотносится с теоретическими положениями первой главы, что позволяет определить ее «узкие» места, требующие дополнительного расширения, и наметить перспективы собственной экспериментальной работы.

Эксперимент проводится под контролем научного руководителя *с разрешения администрации социально-педагогического учреждения и родителей учащихся.*

Шаг 8 – преобразующий эксперимент – внедрение теоретически разработанных положений, методик в реальную практику с целью проверки и подтверждения теоретических положений I главы

Преобразующий этап экспериментальной работы предполагает внедрение того новшества (идеи, методической разработки и т.д.), ради которой систематизировался весь теоретический и практический материал. Используя принципы научно-педагогического исследования, осуществляется непосредственная практическая работа, в ходе которой собирается и обрабатывается фактический материал, необходимый для подтверждения или опровержения выдвинутой гипотезы. В ходе экспериментальной работы

⌋

допустимы внесение незначительных коррективов (связанных с изменением объективных или субъективных условий), которые в целом не нарушали бы логику проводимого исследования.

Результаты проделанной работы желательно подтверждать статистически отработанным материалом (таблицами, диаграммами и т.д.). Необходимо соблюдать объективность при анализе и обобщении полученных данных, отмечая не только успехи, но и просчеты или недоработанные места исследования. Это ни в коей мере не оценивает негативно работу дипломника, так как умение критически отнестись к своей работе есть свидетельство высокого уровня научно-исследовательской культуры будущего социального педагога, а выявленные дополнительные проблемы показывают возможность ее дальнейшего изучения.

Шаг 9 - завершающий этап выполнения дипломного исследования.

Данный этап связан с компоновкой собранного практического материала в соответствии с содержанием дипломной работы, логикой теоретической главы в самостоятельную часть (главу). Происходит оформление результатов работы в виде графиков, таблиц, схем, которые, как правило, приводятся в Приложении к дипломной работе. Необходимо избегать перенасыщения текста главы данным материалом, обратив внимание на аналитическую сторону полученных фактов. Теоретическая и практическая части дипломной работы сводятся воедино в черновом варианте и предоставляются научному руководителю для проверки. После устранения дипломником недочетов в содержании и оформлении научный руководитель дает отзыв о качестве дипломного исследования и проводит предзащиту. После его успешного прохождения дипломная работа представляется на кафедру, где проходит процедуру рецензирования (рецензентов, определяет зам. декана по учебной работе и заведующий кафедрой) и допуска к защите.

ТИТУЛЬНЫЙ ЛИСТ оформляется в соответствии с требованиями – см. Приложение.

ВВЕДЕНИЕ дипломной работы должно содержать оценку современного состояния решаемой научно-практической проблемы, степень ее **актуальности**

⌋

как для социально-педагогической теории, так и для практики работы социального педагога и уровень **разработанности (изученности)** в теории общей и социальной педагогики, особенно в аспекте современных тенденций. Возможна конкретизация и представление имеющихся научных подходов или направлений в изучении проблемы с перечислением фамилий конкретных исследователей, на чьи работы опирался дипломник в своем исследовании, а также статистических данных по проблеме.

Например:

«В современном российском обществе изменяется отношение к лицам, имеющим нарушения здоровья со стойким расстройством функций организма: от отношения к ним как инвалидам – больным людям, нуждающимся только в медицинском обслуживании, – к отношению к ним как лицам с ограниченными возможностями. При соответствующих условиях лица с ограниченными возможностями могут усвоить социально значимые навыки и стереотипы поведения, которые считаются необходимыми для нормального социального функционирования, чтобы жить в обществе независимой жизнью в соответствии со своими особыми потребностями. Поэтому в современных условиях приобретает особое значение реабилитация лиц с ограниченными возможностями, целью которой является восстановление социального статуса, достижение независимости и социальная адаптация.

С особой остротой встает проблема реабилитации детей с ограниченными возможностями. Реабилитация такого ребенка в детстве и юности является ключевой для его судьбы, будущей жизни. Проблеме реабилитации детей с ограниченными возможностями посвящены исследования Л.И. Акатова, И.А. Аксеновой, М.А. Беляевой, Ф.А. Мустаевой.

Вышеизложенное определяет актуальность выбранной темы дипломной работы: «Художественная деятельность детей с ограниченными возможностями как средство реабилитации в ЦСОН».

Объект исследования – та сфера, в рамках которой находится проблема исследования дипломника.

⌋

Предмет исследования – то, что непосредственно изучает студент в своей работе (= *тема* дипломной/курсовой работы).

Между объектом и предметом существует родовая подчиненность общего (объект) и частного (предмет). **Например:** В рассматриваемом примере (см. выше): **Тема дипломной работы:** Работа социального педагога центра социального обслуживания населения по реабилитации детей с ограниченными возможностями средствами художественной деятельности. **Объект исследования** (шире): система работы с детьми с ограниченными возможностями. ⇒ **Предмет исследования** (уже): Работа социального педагога центра социального обслуживания населения по реабилитации детей с ограниченными возможностями средствами художественной деятельности (*совпадение с темой дипломной работы*).

Цель любого научного исследования (доклад, реферат, курсовая, дипломная работа) *созвучна его ТЕМЕ* и требует лишь добавления глагольной формы.

Например: *Тема дипломного исследования: «Социально-педагогическая деятельность с несовершеннолетними из неполных семей в условиях учреждения начального профессионального образования» ⇒ Цель дипломного исследования: «Изучить теоретические и методические аспекты социально-педагогическую деятельность с несовершеннолетними из неполных семей в условиях учреждения начального профессионального образования». Или: охарактеризовать социально-педагогические проблемы несовершеннолетних из неполных семей – учащихся учреждений начального профессионального образования и на этой основе определить методические основы социально-педагогической деятельности с ними.*

Задачи проводимого научного исследования напрямую связаны с его **основными разделами** (параграф, пункт) **и требуют лишь уточнения формы работы.** **Например:**

Название разделов (параграфов)	Формулировка задачи
--------------------------------	---------------------

2

1 Социально-педагогические проблемы подросткового детства	1. Раскрыть (охарактеризовать, проанализировать, исследовать, представить...) социально-педагогические проблемы подросткового детства
2 Семья как среда социального воспитания	2. Представить социально-педагогическую характеристику семьи как среды социального воспитания

Задач может быть несколько больше, чем пунктов содержания, (особенно в дипломной работе), так как объем рассматриваемых вопросов допускает их уточнение (дробление).

Если практическая часть дипломной работы представляет собой результаты самостоятельного экспериментального исследования (должны быть представлены все его этапы), то введение включает **гипотезу** – четко сформулированное и обоснованное предположение о том, как (каким путем, за счет чего) можно получить искомый результат, достоверность которого можно конкретно (экспериментально) проверить.

Важным разделом введения является представление **методов исследования**, которые использовались в ходе выполнения дипломной работы.

Например: Для решения поставленных задач использовались следующие **методы исследования:**

- теоретические (изучение и анализ социально-педагогической и психолого-педагогической литературы по исследуемой проблеме);
- эмпирические (анализ документации, социально-педагогическое наблюдение анализ результатов художественной деятельности детей с ограниченными возможностями, обобщение передового социально-педагогического опыта, констатирующий и формирующий эксперимент);
- статистические (количественный и качественный анализ итоговых данных экспериментальной работы).

Завершается введение представлением **структуры дипломной работы.**

Например: *дипломная работа объемом (в объем входит все, кроме Приложения, которое не ограничивается) ... страниц состоит из введения, двух глав, заключения, списка использованных источников (включающего ...работ) и приложения. Дипломная работа содержит ...таблиц, ...рисунков.*

2

Если экспериментальная часть работы проходила апробацию в каком-либо социально-педагогическом учреждении, то это обязательно указывается в заключительной части введения. **Например:** экспериментальная база исследования: Центр социального обслуживания населения Красноармейского района Саратовской области (адрес учреждения).

При наличии **публикаций** по теме исследования они приводятся в конце введения с указанием выходных данных. **Например:** по теме дипломной работы опубликована статья: Иванов А.П. Факторы, ведущие к педагогической запущенности детей: Сборник студенческих научных работ. – Саратов: Изд-во СГУ, 2004. – С.12 – 16.

После введения идет **Содержание** (план) дипломной работы (см. Приложение).

Таблица 2

Структура дипломной работы

Раздел	Примерный объем (в страницах)	Примечания
Титульный лист	1	<ul style="list-style-type: none">▪ Не нумеруется.▪ Оформляется в соответствии с требованиями.
Содержание (план)	1	Оформляется в соответствии с требованиями
Введение	≈ 2	Актуальность исследования, научный аппарат (объект, предмет, цель, задачи, методы исследования и т.д.), структура дипломной работы.
Теоретическая часть (глава)	≈ 25	<ul style="list-style-type: none">▪ Название глав повторяется в тексте▪ Каждая глава начинается с нового листа▪ Каждая глава состоит из параграфов, (не более 2-3)▪ Примерное равенство объема глав
Практическая часть (глава)	≈ 25	
Заключение	≈ 2	Выводы по работе в соответствии с целью и задачами.
Список использованных источников	≈ 2	<ul style="list-style-type: none">▪ Оформляется в соответствии с требованиями.
Приложение	Не ограничено	<ul style="list-style-type: none">▪ Нумерация сквозная▪ Может быть представлен не только в рукописном (печатном) виде, но и как видео, аудиоматериал, конкретные продукты деятельности воспитанников и т.д.

ОСНОВНОЕ СОДЕРЖАНИЕ ДИПЛОМНОЙ РАБОТЫ

Текст дипломной работы **обязательно** должен содержать теоретическую и практическую (экспериментальную) главы, за исключением работ из области истории социальной педагогики, которые, в основном, содержат теоретический материал, анализ собранных источников.

Каждая глава может иметь параграфы, которые логически связаны друг с другом, отражая научную позицию автора дипломной работы. Примеры структурирования дипломной работы представлены в Приложении.

При рассмотрении теоретических основ проблемы исследования необходимо отработать ее понятийный аппарат, т.е. включить основные определения. Для того, чтобы, с одной стороны, показать глубину проработки проблемы, а с другой, не перегружать основной текст дипломной работы, некоторые термины (можно все) оформить в виде мини-словаря, который будет представлен в приложении (Приложение). Приводимые в нем термины должны также содержать указание источника. **Данное требование является обязательным для дипломных работ студентов, обучающихся по специальности 050711 – «Социальная педагогика».**

При написании основной части дипломной работы, ее глав и параграфов следует обращать особое внимание **на переходы от одного раздела к другому**, от пункта к пункту, а внутри – от вопроса к вопросу. Это показывает возможность дипломника следовать логике рассмотрения заявленной проблемы. Изложение материала по проблеме должно быть конкретным, при этом важно не просто описание, а *критически-аналитический* обзор собранных данных (см. раздел «Требования к научному языку дипломной работы»).

При изложении спорных точек зрения необходимо приводить мнения различных ученых и практиков с обязательными ссылками на источник. Если в работе критически рассматривается точка зрения кого-то из них, его мысль следует излагать без сокращений, т.е. приводить цитаты (см. раздел «Тезисы»). Обязательным, при наличии различных подходов к решению изучаемой

⌋

проблемы, является сравнение взглядов, рекомендаций в работах различных авторов. После этого следует обосновывать свое собственное мнение по спорному вопросу или поддержать имеющуюся точку зрения, выдвигая в каждом из случаев соответствующие аргументы.

Например: «По данному вопросу мы поддержим точку зрения... (Ф.И.О. автора), считающего, что...».

ЗАКЛЮЧЕНИЕ дипломного исследования *не предполагает* повтора актуальности исследуемой проблемы или раскрытия дополнительных ее аспектов, оно должно быть лаконично и соответствовать тем задачам, которые были поставлены во введении.

Например:

«Изучение теоретических и/или практических аспектов проблемы... (тема исследования) позволило нам прийти к следующим выводам:

1.....

2.....

....

Однако в ходе изучения были определены отдельные направления, требующие дополнительного изучения....»

СПИСОК ИСПОЛЬЗОВАННЫХ ИСТОЧНИКОВ можно условно разделить на две части: нормативные правовые акты и научная (методическая) литература.

В дипломной работе студентов, обучающихся по специальности 050711 – «Социальная педагогика», является **обязательным** (за исключением дипломных работ по истории социальной педагогики) включение в содержание и/или приложение основных **нормативных актов**, регламентирующих деятельность социального педагога. Образец ссылок на данные документы представлены в Приложении.

Нормативно-правовые акты располагаются в соответствии с их юридической силой (международные нормативно-правовые акты→Конституция→Кодексы→Законы РФ→Указы Президента (по

⌋

хронологии)→Акты Правительства РФ (по хронологии)→Акты министерств и ведомств).

Нормативно-правовые акты, список научной и методической литературы, адреса веб-сайтов даются в сквозной нумерации.

Список научной и методической литературы дается в **алфавитном** порядке. Если публикации носят коллективный характер и имеют 4-х и более авторов, то в общем, алфавитном порядке учитывается начальная буква названия публикации.

В список использованных источников вносятся только те работы, на которые есть ссылки в тексте дипломной работы.

Сведения об издании указывают в том виде, в каком они даны в источнике информации.

Для дипломной работы объем использованных источников может находиться в рамках **≈ 25-30 источников (для курсовой 15-20)** и оформляться только в соответствии с обязательными требованиями – см. Приложение.

ПРИЛОЖЕНИЕ (*не обязательно, но желательно*) включает различные материалы, на основе которых выполнена дипломная работа: мини-словарь по проблеме исследования, графики, таблицы, диаграммы, схемы, детские рисунки, использованные тесты, анкеты, фото- и видеоматериалы, отзывы о работе студента в социально-педагогическом учреждении и другие документы.

Представленный в приложении материал **обязательно** должен быть связан с текстом дипломной работы, с изложенными в ней вопросами и ссылками на конкретное приложение.

Например:

«Учреждения дополнительного образования являются важной сферой социализации (см. Приложение 1) детей и подростков...»

Наличие содержательного, разнообразного материала в Приложении к дипломной работе повышает ее уровень и учитывается при выставлении итоговой оценки. Заголовки приложений выносятся в содержание дипломной работы.

Приложение **обязательно** должно включать Приложение 1 «Терминологический словарь», а также может включать диагностические материалы, программы (планы) работы, конспекты (сценарии) конкретных форм, использованных для решения рассматриваемой в дипломной работе проблемы.

Требования к научному языку дипломной работы

Текст любого научного исследования должен соответствовать определенным требованиям. Так, стиль письменной речи предполагает использование неопределенно-личных предложений. **Например:** «В работе подводятся итоги...; обобщаются результаты анализа...; полученные результаты свидетельствуют...».

Повествование основного материала происходит от **третьего** лица, **например:** «Автор полагает...». Учитывая, что дипломная работа является результатом совместного научного исследования дипломника и его руководителя, необходимо использовать местоимение «мы». **Например:** «Мы полагаем, что...»; «Проведенное исследование позволило нам прийти к выводу...».

Основной текст дипломной работы включает выдержки из работ различных исследователей, их точки зрения, научные позиции, которые дипломник выбрал для своего исследования. Поэтому, соблюдая научную этику (честность) исследования необходимо: во-первых, обязательно указывать источник сообщения, используя различные варианты оформления ссылок (см. Приложение 4), а также пользоваться водными сочетаниями. **Например:** «По мнению...»; «Как считает...»; «Нельзя не согласиться...»; «Поддержим точку зрения...».

Цитата вводится в текст дипломной работы различными способами. **Например:** Автор пишет (указывает, подчеркивает, отмечает): «Детство имеет свои отличительные особенности, проявляющиеся в ...»; или «Социальная педагогика», пишет автор, – «отрасль педагогики, ставящая своей целью...».

Л

Научный текст должен отвечать логике изложения, иметь смысловую законченность. Поэтому возможно использование определенных речевых клише:

- последовательность действия: *во-первых; во-вторых; прежде всего; в начале; выше; ранее; наряду с этим; затем; далее; в дальнейшем; наконец; в заключение; ниже; одновременно; сначала и т.д.*;

- противопоставление: *однако; не только, но и....; в отличие; в противоположность; тем не менее; в то время, как...; вместе с тем; по сравнению; более того; если..., то...; аналогично;*

- причинно-следственные отношения: *отсюда следует; в результате; в зависимости от...; следовательно; благодаря этому; что указывает; что дает возможность; что позволяет; что свидетельствует; что способствует;*

- переход от одной мысли к другой: *как было отмечено (указано, упомянуто, установлено, показано)....; прежде чем перейти к..., обратимся к...; рассмотрим...; необходимо остановится на...; необходимо рассмотреть...;*

- итоги, выводы: *итак; следовательно; в заключении; значит; таким образом; все сказанное позволяет сделать вывод; подводя итоги, следует отметить....*

Каждый параграф, глава дипломной работы должны быть логически связаны. Для этого между заглавиями глав/параграфов можно использовать переходы, **например**: «Рассмотрев, ... перейдем к изучению... в следующей главе дипломного исследования» или «Теоретический анализ проблемы...подвел нас к необходимости раскрыть...».

Требования к оформлению дипломной работы

Объем дипломной работы (без приложения) должен составлять ≈ 60 страниц печатного текста. **Приложение не входит** в нормативный объем дипломной работы. Набор текста должен соответствовать следующим требованиям

Требования к набору:

- Шрифт – 14 pt, «Times New Roman».
- Междустрочный интервал – полуторный.
- Отступ красной строки – 1,25.
- Отступы до и после абзаца – 0.
- Выравнивание – «по ширине».
- Поля: левое – 30 мм; правое – 20 мм; верхнее – 20 мм; нижнее – 20 мм.

Нумерация: листы дипломной (курсовой работы) нумеруются арабскими цифрами вверху страницы, по центру, без точки в конце, соблюдая сквозную нумерацию по всему тексту работы.

Титульный лист включается в общую нумерацию, но номер страницы на нем не проставляется.

Текст делится на главы и параграфы, которые нумеруются арабскими цифрами и записываются с абзацного отступа.

Каждая глава начинается с нового листа, в то время как параграфы следуют друг за другом, разделяясь лишь 2 пробелами. Нумерация глав и параграфов выносится в содержание (план) – см. Приложение.

Каждый параграф должен иметь порядковую нумерацию той главы, в которую он входит. **Например:** 1.1 или 2.2 (после номера параграфа точку не ставят).

Введение, заключение, список использованных источников в «Содержании» дипломной работы не нумеруются (см. Приложение 3).

Главы и параграфы должны иметь заголовки, которые следует печатать по ширине с отступом 1,25 заглавными буквами без точки в конце, не подчеркивая. Переносы и сокращения в заголовках не допускаются (даже при общепринятой аббревиатуре), **например:** «ДОУ – дошкольное образовательное учреждение».

Приложение оформляется как продолжение дипломной работы и включается в общую нумерацию. Каждое приложение должно начинаться с

⌋

новой страницы с указанием наверху посередине страницы слова «Приложение» и его обозначение. Приложения нумеруются, *например: Приложения 1, 2, 3, 4.*

Если приложений очень много, то можно сгруппировать их в общий раздел – Приложения.

Таблицы, за исключением таблиц приложений, следует нумеровать арабскими цифрами сквозной нумерацией, и они обязательно должны иметь тематический заголовок, который выполняется строчным буквами, кроме первой заглавной, и помещается над таблицей, *например:*

Таблица 1 – Название (*например:* Тактики педагогической поддержки на различных этапах детства)

Название тактики	Характеристика
Опека
Защита

Заголовки граф и строк таблицы следует писать с заглавной буквы без точки. На все таблицы работы должны быть приведены ссылки в тексте работы, при ссылке следует писать слово «таблица» с указанием ее номера. Таблицу, в зависимости от ее размера, помещают под текстом, в котором впервые дана ссылка на нее.

Рисунки следует нумеровать арабскими цифрами сквозной нумерацией. При ссылках на рисунки следует писать, *например:* «... в соответствии с рисунком 1».

Заглавие рисунка размещается под ним, по середине.

Например:

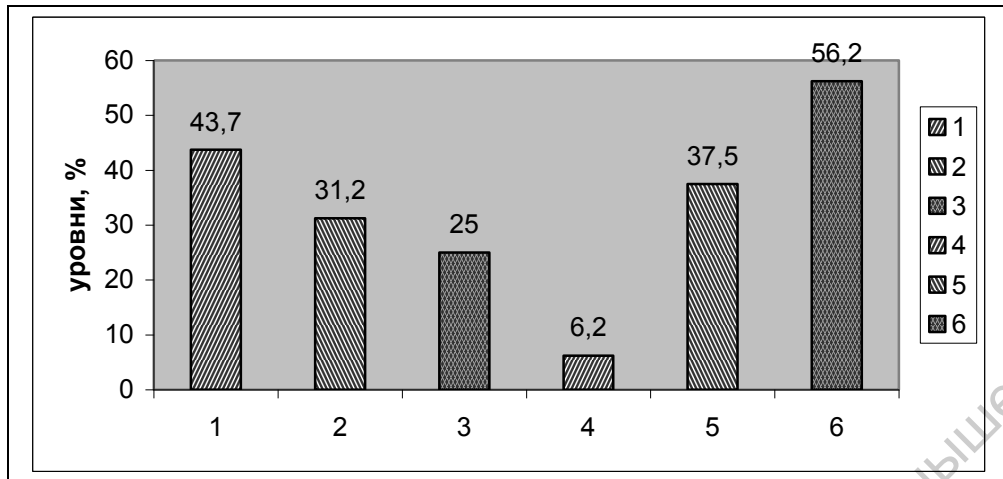


Рис. 1 Уровни сформированности опыта семейных отношений у воспитанников детского дома

Слово «Содержание» записывают в виде заголовка с заглавной буквы строчными буквами (посередине).

Опечатки, описки, неточности (незначительные) допускается аккуратно исправлять, используя штрих и черную гелиевую ручку.

Ссылки оформляются в соответствии с требованиями (см. Приложение). В квадратных скобках указывается номер источника в общем списке использованных источников, затем ставится запятая, после которой идут страницы, предваряемые буквой «с» с точкой. *Например:* [14, с.32].

Обращаем внимание, что, точка ставится после квадратной скобки.

Наличие правильно оформленных ссылок, соответствующих списку использованных источников и тексту дипломной работы, свидетельствует о честности и аккуратности научного исследования выпускника.

В тексте допускаются только общепринятые сокращения, *например:* МОУ «СОШ № ...» – муниципальное образовательное учреждение «Средняя общеобразовательная школа №...»; ДОУ «Детский сад №...» – дошкольное образовательное учреждение «Детский сад №...»; «СРЦН» – социально-реабилитационный центр для несовершеннолетних. Все вводимые сокращения должны быть расшифрованы.

После завершения работы над содержанием и оформлением дипломная работа вместе с отзывом научного руководителя и рецензией (в которой дается письменное заключение с предложением конкретной отметки дипломной

2

работы) в количестве **1 экземпляра** не позднее, чем **за месяц до начала сессии** **ГЭК** сдается на кафедру.

На последнем листе **списка использованных источников** ставится **личная подпись студента**.

Саратовский государственный университет имени Н. Г. Чернышевского

ОРГАНИЗАЦИЯ ПОДГОТОВКИ И ЗАЩИТЫ ДИПЛОМНОЙ РАБОТЫ

В соответствии с Положением об итоговой государственной аттестации выпускников высших учебных заведений Российской Федерации к защите квалификационной работы допускаются студенты-выпускники, завершившие полный курс обучения и успешно прошедшие все аттестационные испытания (экзамены и зачеты) в соответствии с учебным планом.

Дипломная работа, подготовленная и допущенная научным руководителем к защите (о чем свидетельствует данный им положительный отзыв) представляется на кафедру социальной педагогики **за месяц** до установленного срока ее официальной защиты. На основании отзыва научного руководителя заведующий кафедрой решает вопрос о допуске студента к защите, делая об этом соответствующую запись на титульном листе дипломной работы.

Перед защитой на основе содержания дипломной работы пишется текст выступления.

Доклад должен занимать 3 – 5 минут (\approx 4 – 5 страниц машинописного текста). При его написании следует соблюсти основные требования к устному выступлению (См. раздел «Доклад»).

Доклад на защите дипломной работы включает в себя:

- 1) Актуальность выбранной проблемы.
- 2) Изложение основного содержания дипломной работы распределяется по главам. Первая глава включает основное концептуальное представление выбранной проблемы с использованием базовой терминологии. Вторая глава представляет практические наработки автора дипломной работы. **По выбору дипломника и его научного руководителя можно построить изложение материала, сделав акцент на одной главе или нескольких параграфах.**
- 3) Заключение должно кратко содержать основные выводы, а так же перспективы дальнейшего исследования.

Текст выступления необходимо хорошо выучить, для того, чтобы правильно распределить время и уложиться в отведенные сроки.

Для иллюстрации результатов дипломной работы рекомендуется использовать все возможные виды наглядности (мультимедийную

⌋

презентацию, плакаты, наглядные материалы и др.), оформив заранее для представления членам государственной комиссии. В ходе защиты необходимо обращаться к нему, иллюстрируя, таким образом, излагаемый материал.

Содержание мультимедийной презентации **обязательно** должно строиться в соответствии с докладом, иллюстрировать сказанное или заменять устную речь.

Помните, что впечатление от умения дипломника держаться на защите (*положительно или отрицательно*) влияет на итоговое решение комиссии. Не стоит забывать и о **внешнем виде** – соответствие деловому стилю – ухоженность, аккуратность (исключены: джинсы, сапоги, небрежность прически, макияжа).

Защита дипломной работы проходит публично на заседании Государственной аттестационной комиссии с участием научного руководителя, рецензента, присутствующих.

Процедура защиты

1. Сообщение дипломника о содержании работы (3-5 минут).
2. Вопросы к дипломнику (членов комиссии, присутствующих) по поводу проблемы исследования, ответы на них.
3. Выступление официального рецензента с оценкой качества дипломной работы.
4. Ответы на замечания рецензента (рекомендуется заранее ознакомиться с замечаниями рецензента и подготовить ответы).
5. Выступление научного руководителя с оценкой качества дипломной работы.
6. Заключительное слово дипломника.

Дипломнику необходимо знать процедуру, настроиться на конструктивную защиту своей работы. При этом желательно избегать излишней категоричности и многословности при ответах на поставленные вопросы. Вопросы необходимо внимательно выслушивать, допускается их

⌋

запись. Замечания уместно принимать в случае согласия с ними, в противном случае необходимо аргументировать свое несогласие.

Например: «Согласимся с замечанием, высказанным...(Ф.И.О.) и обязательно учтем его в практической деятельности...». Ответы на вопросы, выходящие за рамки проведенного исследования, могут быть обтекаемыми.
Например: «Данный вопрос (аспект) не входит в рамки нашего исследования....».

Заключительное слово должно быть кратким, но содержать благодарность тем, кто способствовал успешному завершению дипломного исследования (факультету, преподавателям, научному руководителю, администрации учреждения, в которой проводил эксперимент дипломник и др.).

После защиты дипломная работа сдается на кафедру и хранится в архиве факультета.

ПРИЛОЖЕНИЯ

Саратовский государственный университет имени Н. Г. Чернышевского

СОДЕРЖАНИЕ

ВВЕДЕНИЕ	
ГЛАВА 1. НАИМЕНОВАНИЕ ПЕРВОЙ ГЛАВЫ РАБОТЫ ...	
1.1 Наименование первого параграфа первой главы	
1.2 Наименование второго параграфа первой главы	
1.3 и т. д.	
ГЛАВА 2. НАИМЕНОВАНИЕ ВТОРОЙ ГЛАВЫ РАБОТЫ ...	
2.1 Наименование первого параграфа второй главы	
2.2 Наименование второго параграфа второй главы	
2.3 и т. д.	
ЗАКЛЮЧЕНИЕ	
СПИСОК ИСПОЛЬЗОВАННЫХ ИСТОЧНИКОВ	
ПРИЛОЖЕНИЕ	
ПРИЛОЖЕНИЕ 1 «Терминологический словарь»	
ПРИЛОЖЕНИЕ 2«Наименование приложения»	

Образцы оформления ссылок на использованные источники

Книга одного автора

Сохин Ф.А. Психолого-педагогические основы развития речи дошкольников. – Воронеж: Изд-во НПО «МОДЭК», 2002.

Книга четырех и более авторов

Русский язык в начальных классах: Теория и практика обучения /М.С.Соловейчик, П.С.Жедек, Н.Н.Светловская и др.; под ред. М.С.Соловейчик. – М.: ЛИНКА-ПРЕСС, 1994.

Статья из сборника

Соловейчик М.С. Идеи модернизации образования в учебнике русского языка в начальной школе //Модернизация начального образования: сб. науч. тр. – Саратов: Изд-во Сарат. ун-та, 2003. – С. 141 – 146.

Статья из журнала

Фаддейчева Т.И. Обучение устным вычислениям // Начальная школа. – 2003. – № 10. – С. 66 – 69.

Статья из энциклопедии и словаря

Крысин Л.П. Научный стиль // Культура русской речи: Энциклопедический словарь-справочник. – М.: Флинта: Наука, 2003. - С. 338.

Нормативный документ

Федеральный закон от 19.05.1995 N 82-ФЗ «Об общественных объединениях» //Собрание законодательства Российской Федерации, 1995. - № 21, ст.1930.

Пример ссылки на сайт Internet

Веб-сайт (название) <http://www.> (название сайта, выходные данные использованной информации)

Например: Веб-сайт «Путь к независимой жизни». <http://www.wil.ru> – Челябинский государственный университет.

Образец оформления терминологического словаря

Терминологический словарь

- **Алкоголизм** – хроническое заболевание, развивающееся в результате систематического употребления спиртных напитков, проявляющееся в физической и психической деградации личности.

[Еникеева В.П./№ __ (источника), с. __]

- **Профилактика алкоголизма** – совокупность государственных, общественных, социально-медицинских и организационно-воспитательных мероприятий, направленных на предупреждение, устранение или нейтрализацию основных причин и условий, способствующих употреблению алкоголя, на предупреждение развития и ликвидацию негативных последствий употребления алкоголя. [Мустаева Ф.А./№ __ (источника), с. __]

-
-
-

**Примерная тематика научно-исследовательских работ студентов,
обучающихся по специальности 050711 – «Социальная педагогика»**

1. Безработица молодежи как социально-педагогическая проблема.
2. Бродяжничество и беспризорность детей как социально-педагогическая проблема.
3. Влияние средств массовой информации на социализацию детей (подростков).
4. Воспитательная система школы как среда социализации детей (подростков).
5. Девиантное (или: делинквентное, криминальное) поведение детей и подростков как социально-педагогическая проблема.
6. Детские общественные организации: история развития // Детское объединение (организация) как позитивный фактор социализации подростков.
7. Деятельность социального педагога по формированию здорового образа жизни у детей и подростков в условиях ... (уточнение учреждения).
8. Деятельность социального педагога по военно-патриотическому воспитанию школьников/молодежи призывного возраста в условиях(уточнение учреждения).
9. Деятельность социозащитных учреждений по оказанию социально-педагогической помощи несовершеннолетним.
10. Деятельность государственных органов в системе профилактики безнадзорности и правонарушений несовершеннолетних.
11. Диагностика в практике работы социального педагога.....(уточнение учреждения).
12. Игра как форма социально-педагогической деятельности с детьми/подростками // Игра как средство социализации детей(уточнение возраста) в ... (уточнение учреждения).
13. Основные тенденции развития благотворительности и социального воспитания в Древней Руси/за рубежом //История становления и развития государственного и общественного призрения в России.
14. Коллектив как сфера позитивной социализации подростка (ребенка).
15. Нетоголизм как форма проявления девиантного поведения несовершеннолетних.
16. Организация социально-педагогической помощи детям ... (конкретизировать категорию) //Педагогическая поддержка социального развития//воспитания//социализации детей.
17. Патронаж как форма социально-педагогической работы ... (вид учреждения) с(тип семей).
18. Педагогическое наследие А.С. Макаренко (С.Т. Щацкого, Я. Корчака...) в деятельности современного социального педагога.
19. Педагогическая запущенность детей и подростков как социально-педагогическая проблема.

⌋

20. Правовое воспитание несовершеннолетних в условиях
(уточнение типа/вида учреждения).

21. Процесс социализации детей (уточнить возраст) в условиях
(уточнение специфики учреждения).

22. Процесс перевоспитания несовершеннолетних осужденных в
пенитенциарном учреждении.

23. Профилактика девиантного поведения (уточнение вида девиации)
подростков в ... (уточнить учреждение).

24. Профилактика компьютерной зависимости детей ... (уточнение
возраста, категории).

25. Профорientационная работа социального педагога в условиях ...
(уточнение учреждения) // Профессиональное самоопределение детей
(уточнение возраста, категории...) в условиях (уточнение учреждения) //
Социально-профессиональное самоопределение молодежи в
условиях... (уточнение учреждения).

26. Работа социального педагога с семьей в условиях села // Сельская
средняя общеобразовательная школа как среда социализации ребенка.

27. Работа социального педагога с подростками группы риска в условиях
..... (указать тип учреждения).

28. Религия и религиозные организации как фактор социализации
личности / Социально-педагогическая деятельность в конфессиях.

29. Роль социального педагога в социализации воспитанников
интернатного учреждения.

30. Социально-педагогическая деятельность в летних оздоровительных
лагерях.

31. Социально-педагогическая работа дошкольного образовательного
учреждения с ... (уточнить тип семей и/или проблему).

32. Социально-педагогическая работа с семьей, имеющей ребенка под
опекой (попечительством).

33. Сотрудничество православной и социальной педагогики в деле
духовно-нравственного воспитания подрастающего поколения.

34. Семья как микрофактор и первичный институт социализации / Семья
как объект и субъект социально-педагогической деятельности.

35. Работа социального педагога с (уточнение типа семей).

36. Специфика работы социального педагога в (уточнить тип
учреждения: социальный приют, интернат, пенитенциарное учреждение и
др.).

37. Система социальной защиты детства в России.

38. Проблема профилактики правонарушений несовершеннолетних.

39. Социально-педагогическая работа с неформальными подростковыми
(молодежными) объединениями.

40. Социальная реабилитация детей с ограниченными возможностями в
условиях ... (уточнить учреждение) // Социально-педагогическая работа с
семьями, воспитывающими детей с ограниченными возможностями.

⌋

41. Социальная адаптация одаренных школьников // Одаренность как форма проявления девиантного поведения несовершеннолетних.
42. Социально-педагогическая деятельность с детьми, оставшимися без попечения родителей.
43. Социальная реабилитация детей, (уточнение проблематики).
44. Социально-педагогическая деятельность ... (уточнение вида/типа учреждения) по защите прав ребенка в семье.
45. Семья и развод как проблемное поле социальной педагогики.
46. Социально-педагогическая работа комиссии по делам несовершеннолетних и защите их прав по....(уточнение проблемы, требующей решения).
47. Социально-педагогическая помощь фостерной семье.
48. Сиротство как социально-педагогическая проблема // Социальное сиротство как социально-педагогическая проблема современной России
49. Семейно-воспитательная группа как форма воспитания детей в социальном приюте.
50. Сквернословие как форма проявления девиантного поведения несовершеннолетних.
51. Толерантность как условие успешной социализации.... (уточнить возраст детей).
52. Технократическая аддикция как социально-педагогическая проблема.
53. Ученический коллектив как фактор социализации детей и подростков.
54. Учреждения дополнительного образования как сфера позитивной социализации детей и подростков // Роль дополнительного образования (социально-педагогических комплексов, подростковых клубов и др.) в социализации детей и подростков.
55. Факторы социализации (возможна конкретизация фактора или группы факторов), их учет и использование в работе социального педагога.